

KJARASAMNINGUR

SAMBANDS ÍSLENSKRA SVEITARFÉLAGA
F.H. ÞEIRRA SVEITARFÉLAGA OG
ANNARRA AÐILA SEM ÞAÐ HEFUR
SAMNINGSUMBOÐ FYRIR

OG

FRÆÐAGARÐS

GILDISTÍMI:
1. APRÍL 2023 til 31. MARS 2024

Kjarasamningstexti þessi byggir á heildartexta kjarasamnings Sambands íslenskra sveitarfélaga f.h. þeirra sveitarfélaga og annarra aðila sem það hefur samningsumboð fyrir og Fræðagarðs sem unninn var sameiginlega af aðilum og hefur gildistíma 1. janúar 2022 til 31. mars 2023.

Með síðari tíma breytingum sem eru:

Samkomulag um breytingar og framlengingu á kjarasamningi aðila dags. 15. maí 2023. Gildistími 1. apríl 2023 til 31. mars 2024.

Samkomulag um breytingar sbr. fundargerð 9 fundar samstarfsnefndar Sambands íslenskra sveitarfélaga og Félaga háskólamenntaðra sérfræðinga þann 6. desember 2023.

Frumeintök ofangreindra samkomulaga halda gildi sínu.

EFNISYFIRLIT

1	UM KAUP	6
1.1	FÖST MÁNAÐARLAUN	6
1.2	EINGREIÐSLA	7
1.3	RÖÐUN Í LAUNAFLOKKA	7
1.4	TÍMAVINNUKAUP	7
1.5	YFIRVINNUKAUP	8
1.6	ÁLAGSGREIÐSLUR	8
1.7	PERSÓNUUPPBÓT	9
1.8	TÍMABUNDIN VIÐBÓTARLAUN	9
2	UM VINNUTÍMA	10
2.1	ALMENNT	10
2.2	DAGVINNA OG AFBRIGÐILEGUR VINNUTÍMI	11
2.3	YFIRVINNA	11
2.4	LÁGMARKSHVÍLD	12
2.5	BAKVAKTIR	15
2.6	VAKTAVINNA	15
3	UM MATAR- OG KAFFITÍMA	18
3.1	MATAR- OG KAFFITÍMAR Á DAGVINNUTÍMABILI	18
3.2	MATAR- OG KAFFITÍMAR Í YFIRVINNU	18
3.3	VINNA Í MATAR- OG KAFFITÍMUM	18
3.4	FÆÐI OG MÖTUNEYTI	18
3.5	HÁDEGISVERÐUR STARFSFÓLKS SKÓLA/ UMÖNNUNARSTOFNUNAR	19
3.6	FRÍTT FÆÐI	19
4	UM ORLOF	20
4.1	LENGD ORLOFS	20
4.2	ORLOFSLAUN	20
4.3	ORLOFSÁRIÐ	20
4.4	SUMARORLOFSTÍMI	20
4.5	ÁKVÖRÐUN ORLOFS	21
4.6	FRESTUN ORLOFS	21
4.7	ÁUNNINN ORLOFSRÉTTUR	21
5	FERÐIR OG GISTING	22
5.1	FERÐAKOSTNAÐUR OG GISTING SKV. REIKNINGI	22
5.2	DAGPENINGAR INNANLANDS	22
5.3	GREIÐSLUHÁTTUR	22
5.4	FERÐATÍMI OG FARGJÖLD	22
5.5	DAGPENINGAR Á FERÐUM ERLENDIS	22
5.6	DAGPENINGAR VEGNA NÁMSKEIDA O. FL.	22
5.7	HEIMFLUTNINGUR FJARRI VINNUSTAÐ	23
5.8	FERÐATÍMI	23
5.9	GISTIÐSTAÐA	23
5.10	FJARVISTARUPPBÓT	24
5.11	ÓFÆRÐ	24

6	AÐBÚNAÐUR OG HOLLUSTUHÆTTIR	25
6.1	RÉTTUR STARFSMANNA	25
6.2	UM VINNUSTAÐI	25
6.3	LYF OG SJÚKRAGÖGN	25
6.4	ÖRYGGISEFTIRLIT	25
6.5	SLYSAHÆTTA	25
6.6	TILKYNNINGASKYLDA UM VINNUSLYS	25
6.7	LÆKNISSKOÐUN	25
7	TRYGGINGAR	26
7.1	SLYSATRYGGINGAR	26
7.2	FARANGURSTRYGGING	27
7.3	TJÓN Á PERSÓNULEGUM MUNUM	28
7.4	SKAÐABÓTAKRAFA	28
8	VERKFÆRI OG FATNAÐUR	29
8.1	VERKFÆRI	29
8.2	VINNU-, HLÍFÐAR- OG EINKENNISFÖT	29
9	AFLEYSINGAR	30
9.1	STAÐGENGLAR	30
9.2	LAUNAÐ STAÐGENGILSSTARF	30
9.3	AÐRIR STAÐGENGLAR	30
10	FRÆÐSLUMÁL	31
10.1	STARFSÞJÁLFUN Á VEGUM STOFNUNAR	31
10.2	SÍMENNTUN	31
10.3	LAUNAÐ NÁMSLEYFI	32
11	ÝMIS ATRIÐI	33
11.1	RÉTTINDI OG SKYLDUR	33
11.2	UM SAMSKIPTI AÐILA	36
11.3	TÆKNIFRÍÓVGUN	37
11.4	FRÁFALL	37
12	RÉTTUR STARFSMANNA VEGNA VEIKINDA EÐA SLYSA	38
12.1	TILKYNNINGAR, VOTTORÐ OG ÚTLAGÐUR KOSTNAÐUR	38
12.2	RÉTTUR TIL LAUNA VEGNA VEIKINDA OG SLYSA	38
12.3	STARFSHÆFNISVOTTORÐ	40
12.4	LAUSN FRÁ STÖRFUM VEGNA ÓVINNUFÆRNI, VEIKINDA EÐA SLYSA	40
12.5	LAUSNARLAUN OG LAUN TIL MAKA LÁTINS STARFSMANNS	40
12.6	SKRÁNING VEIKINDADAGA	41
12.7	FORFÖLL AF ÓVIÐRÁÐANLEGUM ÁSTÆÐUM	41
12.8	VEIKINDI BARNNA YNGRI EN 13 ÁRA	41
12.9	MÆÐRASKOÐUN	41
12.10	SAMRÁÐSNEFND	41
13	LAUNASEÐILL, FÉLAGSGJÖLD OG IÐGJALDAGREIÐSLUR	42
13.1	LAUNASEÐILL	42
13.2	FÉLAGSGJÖLD	42
13.3	ORLOFSSJÓÐUR	42
13.4	STARFSMENNTUNARSJÓÐUR	42
13.5	VÍSINDASJÓÐUR	42
13.6	LÍFEYRISSJÓÐUR	43
13.7	STYRKARSJÓÐUR	43
13.8	STARFSENDURHÆFINGASJÓÐUR	43
13.9	STARFSÞRÓUNARSETUR HÁSKÓLAMANNA	43

14	GILDISTÍMI, GILDISSVIÐ OG SAMNINGSFORSENDUR	44
14.1	GILDISTÍMI	44
14.2	SAMNINGSFORSENDUR OG ATKVÆÐAGREIÐSLA	44
BÓKANIR		45
ELDRI BÓKANIR		45
SÉRÁKVÆÐI		49
SÉRÁKVÆÐI 1: SKIPULAG VINNUTÍMA Í SKÓLUM		49
FYLGISKJÖL		50
FYLGISKJAL 1: LAUNATÖFLUR OG TENGITAFLA		50
FYLGISKJAL 2: STYTTING VINNUVIKUNNAR		57
FYLGISKJAL 3: SAMKOMULAG UM ÚTFÆRSLU VINNUTÍMA VAKTAVINNUFÓLKS		60
FYLGISKJAL 4: SAMKOMULAG UM TRÚNAÐARMENN		71
FYLGISKJAL 5: TÍMABUNDIN VIÐBÓTARLAUN		72
FYLGISKJAL 6: JÖFNUN LAUNA MILLI MARKAÐA		74
FYLGISKJAL 7: SAMKOMULAG UM BREYTINGAR Á FYLGISKJALI 3		76
FYLGISKJAL 8: YFIRLÝSING OG VERKÁÆTLUN		77
YFIRLÝSING		79

INNGANGUR

Kjarasamningur aðila, ásamt bókunum og fylgiskjölum, framlengist frá 1. apríl 2023 til 31. mars 2024 með þeim breytingum sem í samkomulagi þessu felast og fellur þá úr gildi án frekari fyrirvara.

Þeir starfsmenn sem heyra undir kjarasamning þennan hafa réttindi og skyldur samkvæmt lögum nr. 94/1986 um kjarasamninga opinberra starfsmanna. Þar er m.a. fjallað um sérstöðu opinberra starfsmanna, samningsrétt stéttarfélagsins og verkfallsrétt.

Niðurstaða samningsaðila um að gera samning til tólf mánaða felur í sér að viðræðum um önnur atriði en launalið, breytingu á fylgiskjali 3 og skýringarákvæði við grein nr. 4.3.1 um fyrningu orlofs er frestað.

Aðilar eru sammála um að taka upp viðræður um önnur atriði samkvæmt verkáætlun í fylgiskjali 8. Sem hluta af verkáætlun þessari eru aðilar sammála um að framlengja fylgiskjali 2 um betri vinnutíma í dagvinnu og breyttu fylgiskjali 3 um betri vinnutíma í vaktavinnu út gildistíma kjarasamninga aðila.

1 UM KAUP

1.1 FÖST MÁNAÐARLAUN

1.1.1 Mánaðarlaun þeirra sem gegna fullu starfi, skulu greidd samkvæmt eftirtöldum launatöflum, sjá nánar í fylgiskjali 1:

Launatafla 1 og 1 C: Gildir frá 1. apríl 2023 til 31. mars 2024.

Útgefin launatafla hverju sinni nær yfir alla launaflokka sem miðað er við í kjarasamningi þessum. Laun þessi eru viðmiðun vegna afleiddra launategunda, s.s. tímakaups í yfir- og dagvinnu og lífeyrisgreiðslna B-deilda opinberra lífeyrissjóða eða sambærilegra deilda slíkra sjóða.

Með launatöflu 1 og launatöflu 1 C hefur hagvaxtarauka, sem koma átti til greiðslu 1. maí 2023 skv. gr. 14.2.1 og viðauka 3 með áðurgildandi kjarasamningi aðila, verið að fullu efndur. Jafnframt eru samningsaðilar sammála um að með þessari hækkun launatöflu 1 komi ekki til frekara endurmats á hagvaxtarauka skv. kjarasamningi sem var í gildi frá 2019 til 2023.

1.1.1.1 Föst laun skulu greidd eftir á, eigi síðar en fyrsta dag hvers mánaðar. Beri fyrsta dag mánaðar upp á frídeggi skal útborgun launa fara fram síðasta virka dag þar á undan.

Þeir starfsmenn sem við undirritun þessa samnings eru á fyrirfram greiddum launum eiga rétt á að halda því fyrirkomulagi.

1.1.2 Brot úr mánaðarlaunum reiknast þannig, að deilt er með 21,67 í mánaðarlaunin og margfaldað með fjölda almanaksdaga annarra en laugardaga og sunnudaga frá upphafi eða til loka starfstíma.

1.1.3 Þegar kjarasamningsbundnar launaflokkahækkningar verða, hækka allar kjarasamningsbundnar viðmiðanir í samræmi við það.

1.1.4 Önnur laun er starfinu fylgja

Auk mánaðarlauna er heimilt að greiða önnur laun er starfinu fylgja með mánaðarlegri greiðslu vegna:

- Starfstengdra þátta og/eða álags sem ekki verður mælt í tíma
- Jöfnunar launa einstakra hópa á milli almenns og opinbers vinnumarkaðar sbr. fylgiskjal 6.

Sé heimildarákvæðinu beitt, skal tryggt að málsmeðferð og ákvörðun um greiðslu annarra launa byggji á málefnalegum sjónarmiðum og feli ekki í sér kynbundna mismunun.

Á samningstímanum hækka önnur laun um 5% þann 1. apríl 2023.

Heimildarákvæðinu er ætlað að styðja við þær breytingar sem leiða af betra skipulagi vinnutíma sbr. fylgiskjal 2 og 3. Einnig við framkvæmd jöfnunar launa milli markaða sbr. fylgiskjal 6. Ennfremur vegna ónæðis utan vinnutíma vegna starfs, svo sem samskipti við íbúa, þjónustupega, vöktun símtækja tölvupósts o.fl. Ákvörðun um önnur laun skal skjalfest í ráðningarsamningi eða viðauka við hann.

1.2 EINGREIÐSLA

1.2.1 Engar eingreiðslur á samningtíma.

1.3 RÖÐUN Í LAUNAFLOKKA

1.3.1 Röðun starfa í launaflokka er annars vegar samkvæmt starfsmatskerfinu SAMSTARF og launatöflu BHM 1-3 og hins vegar samkvæmt bráðabirgðaröðun og launatöflu BHM 1C-3C, sjá nánar fylgiskjal 1.

1.4 TÍMAVINNUKAUP

1.4.1 Tímavinnukaup í dagvinnu í hverjum launaflokki er 0,615% af mánaðarkaupi. Við útreikning tímakaups skal jafnframt taka mið af persónuálagi viðkomandi starfsmann, sbr. gr. 1.1.1 og 10. kafla eftir því sem við á.

Þegar unnið er í tímavinnu skal ekki greitt vakaálag á þær stundir sem eru utan hefðbundins dagvinnutíma heldur greidd yfirvinna

1.4.2 Starfsmann skal ráða á mánaðarlaun/starfshlutfall ef regluleg vinnuskylda hans er 20% á mánuði eða meiri. Sé reglubundin vinnuskylda minni og þegar um er að ræða óregluleg vinnuskil er heimilt að ráða hann í tímavinnu.

Jafnframt er heimilt að ráða í tímavinnu, óháð vinnuskyldu, í eftirfarandi undantekningartilfellum:

1. Lífeyrisþega, sem vinna hluta úr starfi.
2. Starfsmenn, sem ráðnir eru til skamms tíma vegna sérstakra árvissra álagstíma ýmissa stofnana þó eigi lengur en 2 mánuði.
3. Starfsmenn, sem ráðnir eru til að vinna að sérhæfðum afmörkuðum verkefnum.
4. Starfsmenn, sem starfa óreglubundið um lengri eða skemmri tíma, þó aðeins í algjörum undantekningartilvikum.

1.5 YFIRVINNUKAUP

- 1.5.1 Yfirvinna er greidd með tímakaupi. Tímakaup fyrir yfirvinnu í hverjum launaflokki er 1,0385% af mánaðarlaunum.

Grein 1.5.1 um yfirvinnu breytist á samningstímanum. Ofangreint gildir til 31. desember 2020 varðandi dagvinnufólk og til 30. apríl 2021 hjá vaktavinnufólki. Sjá fylgiskjal 2 og 3.

Standist umsamin tímasetning á framkvæmd styttingar vinnutíma ekki hjá sveitarfélagi/stofnun, fylgir breyting á grein 1.5.1 þeirri dagsetningu.

- 1.5.1 Yfirvinna er greidd með tímakaupi, sem skiptist í yfirvinnu 1 og yfirvinnu 2. Tímakaup yfirvinnu 1 er 0,9385% af mánaðarlaunum en tímakaup yfirvinnu 2 er 1,0385% af mánaðarlaunum.

Greiðsla fyrir yfirvinnu skal vera með eftirtöldum hætti:

Yfirvinna 1: kl. 08.00 - 17.00 mánudaga – föstudaga.

Yfirvinna 2: kl. 17.00 - 08.00 mánudaga – föstudaga.

Yfirvinna 2: kl. 00.00 - 24.00 laugardaga, sunnudaga og sérstaka frídaga.

Tímakaup yfirvinnu 2 greiðist jafnframt fyrir vinnu umfram fullt starf skv. grein 2.1.1

Standist umsamin tímasetning á framkvæmd styttingar vinnutíma ekki hjá sveitarfélagi/stofnun, fylgir breyting á gr.1.5.1 breyttri dagsetningu.

- 1.5.2 Öll vinna sem unnin er á stórhátíðardögum, sbr. gr. 2.1.4.3, greiðist með tímakaupi sem nemur 1,375% af mánaðarlaunum. Þetta gildir þó ekki um reglubundna vinnu, þar sem vetrarfrí eru veitt skv. grein 2.6.7.
- 1.5.3 Forstöðumenn stofnana eiga ekki rétt á yfirvinnugreiðslum skv. tímakaupi, en skylt er að ákveða þeim sérstaka þóknun til viðbótar mánaðarlaunum þeirra, sé yfirvinna nauðsynleg vegna anna í starfi. Slíka þóknun ákveður launagreiðandi með samkomulagi við viðkomandi starfsmann.
- 1.5.4 Sé yfirvinna fjarri föstum vinnustað ekki greidd skv. tímareikningi, skal semja um þá greiðslu fyrirfram við viðkomandi starfsmann.

1.6 ÁLAGSGREIÐSLUR

Vaktaálag er greitt til þeirra starfsmanna sem vinna vaktavinnu, bakvaktir og aðra vinnu sem fellur utan dagvinnutímabils en er hluti vikulegrar vinnuskyldu (sbr. gr. 2.2.3). Vaktaálag er greitt vegna afbrigðilegs og óþægilegs vinnutíma.

- 1.6.1 Vaktaálag reiknast af dagvinnukaupi, sbr. gr. 1.4.1. Vaktaálag skal vera:

33,33% kl. 17:00 – 24:00 mánudaga til fimmtudaga

55,00% kl. 17:00 – 24:00 föstudaga

55,00% kl. 00:00 – 08:00 mánudaga til föstudaga

55,00% kl. 00:00 – 24:00 laugard., sunnud. og sérstaka frídaga

90,00% kl. 00:00 – 24:00 stórhátíðardaga, sbr. 2.1.4.3.

Brot úr klst. greiðist hlutfallslega.

1.6.2 Greiðsla fyrir bakvaktir skal reiknast af dagvinnukaupi, sbr. gr. 1.4.1 með eftirtöldum hætti:

45,00%	kl. 00:00 – 08:00 mánudaga
33,33%	kl. 00:00 – 08:00 þriðjudaga til föstudaga
33,33%	kl. 17:00 – 24:00 mánudaga til fimmtudaga
45,00%	kl. 17:00 – 24:00 föstudaga
45,00%	kl. 00:00 – 24:00 laugard., sunnud. og sérstaka frídaga
90,00%	kl. 00:00 – 24:00 stórhátíðardaga, sbr. 2.1.4.3.

Brot úr klst. greiðist hlutfallslega. Um greiðslur fyrir útköll á bakvakt gildir gr. 2.3.3.

1.7 PERSÓNUUPPBÓT

1.7.1 Starfsmaður í 100% starfshlutfalli fær greidda persónuuppbót 1. maí og 1. desember ár hvert. Greitt skal hlutfallslega miðað við starfshlutfall og starfstíma síðustu 12 mánuði fyrir greiðsludag. Hafi starfsmaður gengt hlutastarfi eða starfað hluta úr ári, skal hann fá greitt hlutfallslega miðað við starfshlutfall og starfstíma.

Hafi starfsmaður látið af störfum á árinu vegna aldurs skal hann fá greidda persónuuppbót hlutfallslega miðað við starfshlutfall og starfstíma.

Sama hlutfallsregla gildir ef starfsmaður var frá störfum vegna veikinda eftir að greiðsluskyldu vinnuveitanda lýkur eða vegna fæðingarorlofs sbr. 8. gr. laga nr. 95/2000. Sjá einnig gr. 11.1.8.

Persónuuppbót er föst fjárhæð og tekur ekki breytingum skv. öðrum ákvæðum samningsins. Á persónuuppbót reiknast ekki orlofslaun.

Áunnin persónuuppbót skal gerð upp við starfslok starfsmanns.

Persónuuppbót miðað við 100% starfshlutfall á samningstímanum verður sem hér segir:

1. maí 2023	kr. 55.700
1. desember 2023	kr. 131.000

1.8 TÍMABUNDIN VIÐBÓTARLAUN

1.8.1 Um tímabundin viðbótarlaun (TV-einingar) er fjallað í fylgiskjali 4.

2 UM VINNUTÍMA

2.1 ALMENNT

- 2.1.1 Vinnuvika starfsmanns í fullu starfi er 40 stundir nema um skemmri vinnutíma sé sérstaklega samið, sbr. fylgiskjal 2 og fylgiskjal 3 sem fjallar um vinnutíma vaktavinnufólks.

Þar sem starfsemi er takmörkuð hluta úr ári, s.s. í grunnskóla, er vinnuveitanda heimilt að haga vinnutíma starfsmanna með þeim hætti að starfsmenn vinni af sér, á starfstíma stofnunar, þá daga sem starfsemi er takmörkuð. Skal það gert með því að dreifa þeim tíma sem starfsemi er takmörkuð sem jafnast á þá daga sem stofnun starfar nema samkomulag sé um annað við einstaka starfsmenn. Jafnframt skal vinnuveitandi skilgreina viðveruskyldu og verkefni starfsmanna þannig að einstökum starfsmönnum séu þessir þættir ljósir við upphaf skólaárs. Stjórnendur skulu upplýsa starfsmenn um áform sín varðandi skipulag vinnutímans og endanlega ákvörðun,

- 2.1.2 Sveigjanlegur vinnutími
- 2.1.2.1 Heimilt er að haga vinnu með öðrum hætti en í kafla þessum greinir með samkomulagi starfsmanna og forráðamanna stofnunar og með skriflegu samþykki samningsaðila. Samningsaðilum er heimilt að semja um rýmkun dagvinnutíma á virkum dögum, umfram þau tímamörk sem um getur í gr. 2.2.1. Þó skal dagvinna hvers starfsmanns aldrei hefjast fyrr en kl. 07:00. Upphaf dagvinnu hvers starfsmanns skal ákveðið í ráðningarsamningi hans.
- 2.1.2.2 Starfsmenn eiga rétt á sveigjanlegum vinnutíma enda bitni það ekki á starfsemi vinnuveitanda eða þjónustu hans við almenning. Sé orðið við óskum einstakra starfsmanna um sveigjanlegan vinnutíma á tímabilinu kl. 07:00 – 18:00 á virkum dögum greiðist ekki vaktaálag á umsaminn dagvinnutíma.
- 2.1.2.3 Haga skal skipulagi vinnutíma starfsmanna í leikskólum, grunnskólum og öðrum sambærilegum stofnunum þannig að það mótist í samráði viðkomandi stjórnenda og starfsmanna. Í því sambandi skal sérstaklega taka tillit til þarfa fyrir undirbúnings- og úrvinnslutíma þegar starfsmönnum eru falin verkefni sem að jafnaði eru á verksviði faglærðra starfsmanna eða telja verður að jafnist á við slík verkefni.
- 2.1.3 Vinnutími starfsmanna skal vera samfelldur eftir því sem við verður komið vegna eðli starfsins. Séu eyður í daglegum vinnutíma starfsmanns skv. ósk yfirmanns, skal fyrir slíkar eyður greiða 1 klst. í yfirvinnu. Að jafnaði skulu vinnulotur ekki vera fleiri en tvær hvern dag.
- 2.1.4 Frídagar
- 2.1.4.1 Almennir frídagar eru: Laugardagur og sunnudagur
- 2.1.4.2 Sérstakir frídagar eru:
1. Nýársdagur.
 2. Skírdagur.
 3. Föstudagurinn langi.
 4. Laugardagur fyrir páska.
 5. Páskadagur.
 6. Annar í páskum.
 7. Sumardagurinn fyrsti.
 8. 1. maí.
 9. Uppstigningardagur.

10. Hvítasunnudagur.
11. Annar í hvítasunnu.
12. 17. júní.
13. Frídagur verslunarmanna.
14. Aðfangadagur eftir kl. 12:00
15. Jóladagur.
16. Annar í jólum.
17. Gamlársdagur eftir kl. 12:00.

2.1.4.3 Stórhátíðardagar eru:

1. Nýársdagur.
2. Föstudagurinn langi.
3. Páskadagur.
4. 1. maí.
5. Hvítasunnudagur.
6. 17. júní.
7. Aðfangadagur eftir kl. 12:00
8. Jóladagur.
9. Gamlársdagur eftir kl. 12:00

2.2 DAGVINNA OG AFBRIÐILEGUR VINNUTÍMI.

- 2.2.1 Dagvinna skal unnin á tímabilinu kl. 08:00 til 17:00 frá mánudegi til föstudags, að báðum dögum meðtöldum, sbr. þó gr. 2.1.2.
- 2.2.2 Sú vinna, sem unnin er frá kl. 08:00 til 17:00 alla virka daga telst dagvinna, þó teknar séu bakvaktir þar fyrir utan 365 daga ársins. (sjá gr. 2.5.)
- 2.2.3 Afbriðilegur vinnutími er sú vinna sem unnin er utan venjulegs dagvinnutímabils en er hluti af vikulegri vinnuskyldu.

Dagvinnumaður sem vinnur hluta af vikulegri vinnuskyldu sinni utan dagvinnutímabils, skv. gr. 2.2.1, skal fá greitt álag skv. gr. 1.6.1. á þann hluta starfs síns. Hafi verið samið um rýmkun á dagvinnutímabili skv. gr. 2.1.2, greiðist ekki álag utan þeirra tímamarka sem greinir í gr. 2.2.1.

2.3 YFIRVINNA

- 2.3.1 Yfirvinna telst sú vinna sem fram fer utan tilskilins daglegs vinnutíma eða vakt starfsmanns svo og vinna sem innt er af hendi umfram vikulega vinnutímaskyldu þótt á dagvinnutímabili sé.
- 2.3.2 Öll vinna sem unnin er á sérstökum frídögum skv. gr. 2.1.4.2 greiðist sem yfirvinna skv. gr. 1.5, nema vinnan falli undir gr. 2.6.7.
- 2.3.3 Þegar starfsmaður er kallaður til vinnu sem ekki er í beinu framhaldi af daglegri vinnu hans skal greitt yfirvinnukaup fyrir að minnsta kosti 4 klst. nema reglulegur vinnutími hans hefjist innan þriggja klst. frá því að hann fór til vinnu en þá greiðist yfirvinna frá upphafi útkalls fram til þess að reglulegur vinnutími hans hefist. Ljúki útkalli áður en 4 klst. eru liðnar frá lokum hinnar daglegu vinnu hans skal greiða yfirvinnu fyrir tímamark frá lokum hinnar daglegu vinnu til loka útkallsins.

Starfsmannafundir og starfsþróunarsamtöl eru undanþegin reglu um greiðslu fyrir útkall enda séu þau skipulögð af yfirmanni með a.m.k. mánaðar fyrirvara. Þó ber að greiða 2 klst. að lágmarki ef starfsmannafundir og/eða starfsþróunarsamtöl eru skipulögð utan vinnutíma starfsmanns og eru hvorki beint á undan né í framhaldi af vinnutíma starfsmanns.

- 2.3.4 Hafi starfsmaður skv. lögum eða samningi skemmri vikulega vinnuskyldu en gert er ráð fyrir í gr. 2.1.1 skal vinna umfram hana greidd sem segir í greinum 2.3.5 og 2.3.6.
- 2.3.5 Óreglubundin vinna umfram hina skertu vinnuskyldu eða samfelld vinna skemur en einn mánuð, greiðist með því kaup, sem greitt er fyrir yfirvinnu.
- 2.3.6 Samfelld reglubundin vinna einn mánuð eða lengur innan dagvinnumarka, allt að fullri vinnuskyldu greiðist sem reiknað hlutfall af mánaðarlaunum, enda hafi starfsmanni verið kynnt það áður en sú vinna hófst.
- 2.3.7 Öll yfirvinna skal greidd eftir á fyrir hvern mánuð eða hverja þrjátíu daga og komi til útborgunar eigi síðar en 15 dögum eftir síðasta dag reikningstímabils. Sama gildir um greiðslu fyrir yfirvinnu á veikindatímabili.
- 2.3.8 Heimilt er starfsmanni, með samkomulagi við vinnuveitanda, að safna allt að 10 frídögum á ári vegna yfirvinnu, á þann hátt að yfirvinnutímar komi til uppsöfnunar en yfirvinnuálagið er greitt við næstu reglulegu útborgun.
- Frí vegna yfirvinnu frá fyrra ári, sem ekki hefur verið nýtt fyrir 15. apríl ár hvert, skal greitt út sem dagvinnustundir við næstu reglulegu útborgun.

Yfirvinnuálag er 44,44% af yfirvinnutímakaupi starfsmanns. Yfirvinnuálag skal ekki tekið út í frí, heldur skal það greitt við næstu reglulegu útborgun, þ.e. þegar yfirvinnan ella hefði komið til greiðslu.

2.4 LÁGMARKSHVÍLD

2.4.1 Gildissvið o.fl.

Hvað varðar gildissvið, hvíldartíma, vinnuhlé og fleira vísast til samnings ASÍ, BHM, BSRB og KÍ og samninganefndar ríkisins, Reykjavíkurborgar og Launanefndar sveitarfélaga frá 23. janúar 1997, um ákveðna þætti er varða skipulag vinnutíma, sem fylgir kjarasamningi þessum sem fylgiskjal og telst hluti hans.

Í þessu sambandi vísast jafnframt til leiðbeininga samráðsnefndar um skipulag vinnutíma, dags. 16. febrúar 2001. Samráðsnefnd þessi er skipuð samkvæmt 14. gr. framangreinds samnings og er henni jafnframt falið að fjalla um ágreiningsmál sem upp kunna að koma vegna þeirra málefna sem þar er fjallað um.

2.4.2 Daglegur hvíldartími. Um skipulag vinnutíma

Vinnutíma skal haga þannig að á 24 stunda tímabili, reiknað frá skipulögðu/venjubundnu upphafi vinnudags starfsmanns, fái starfsmaður a.m.k. 11 klst. samfellda hvíld. Verði því við komið, skal dagleg hvíld ná til tímabilsins frá kl. 23:00 til 06:00.

Óheimilt er að skipuleggja vinnu þannig að vinnutími á 24 klst. tímabili fari umfram 13 klst.

Skipulagt eða venjubundið upphaf vinnudags:

Sé skipulagt upphaf vinnudags t.d. kl. 8:00, skal miða við það tímamark. Hafi starfsmaður á hinn bóginn fastan vinnutíma sem hefst t.d. kl. 20:00, skal sólarhringurinn miðaður við það tímamark. Í vaktavinnu er eðlilegt að miða upphaf vinnudags við merktan vinnudag á vaktskrá. Sé ekki um merktan vinnudag að ræða, t.d. aukavakt í vaktfrí, miðast upphafið við tímamörk síðasta merкта vinnudags.

Starfsmaður á rétt á a.m.k. 15 mínútna hléi ef daglegur vinnutími hans er lengri en 6 klst. Kaffi- og matarhlé teljast hlé í þessu sambandi.

2.4.3 Frávik frá daglegri lágmarkshvöld

2.4.3.1 Vaktaskipti. Á skipulegum vaktaskiptum er heimilt að stytta samfellda lágmarkshvöld starfsmanna í allt að 8 klst. Þetta á t.d. við þegar starfsmaður skiptir af morgunvakt yfir á næturvakt samkvæmt skipulagi vaktskrár.

Fráviksheimild þessi frá 11 klst. lágmarkshvöld á hins vegar ekki við þegar starfsmaður lýkur yfirvinnu og fer yfir á reglubundna vakt og öfugt.

Þar sem hér er um frávik frá meginreglunni um 11 klst. samfellda hvöld að ræða, verður að gera þá kröfu til vaktkerfis að það sé skipulagt þannig að skipti milli mismunandi tegunda vakta séu sem sjaldnast á vaktahring og að jafnaði reyni ekki á frávik þetta oftar en einu sinni í viku. Vinnan skal því skipulögð með sem jöfnustum hætti.

2.4.3.2 Sérstakar aðstæður. Við sérstakar aðstæður er heimilt að stytta samfellda lágmarkshvöld í allt að 8 klst. og lengja vinnulotu í allt að 16 klst., þ.e.a.s. við ófyrirsjáanleg atvik þegar þjarga þarf verðmætum. Ennfremur þegar almannaveill krefst þess og/eða halda þarf uppi nauðsynlegri heilbrigðis- eða öryggisþjónustu.

Sé heimildum til fráviks frá daglegum hvöldartíma skv. þessum lið beitt, skal starfsmaður fá samsvarandi hvöld í staðinn. Í beinu framhaldi af slíkri vinnulotu skal veita starfsmanni 11 klst. hvöld á óskertum launum sem hann annars hefði fengið.

2.4.3.3 Truflun á starfsemi vegna ytri aðstæðna. Ef truflun verður á starfsemi vegna ytri aðstæðna, svo sem vegna veðurs eða annarra náttúruafla, slysa, orkuskorts, bilana í vélum eða öðrum búnaði eða annarra slíkra ófyrirséðra atvika, má víkja frá ákvæðum um daglega lágmarkshvöld að því marki sem nauðsynlegt er til að koma í veg fyrir verulegt tjón þar til regluleg starfsemi hefur komist á að nýju.

Um er að ræða tilvik sem ekki verða séð fyrir. Rétt er að kalla annan starfsmann til vinnu til að leysa þann starfsmann af sem ekki hefur náð tilskilinni hvöld, sé þess nokkur kostur.

2.4.4 Vikulegur hvöldardagur

Á hverju 7 daga tímabili skal starfsmaður fá a.m.k. einn vikulegan hvöldardag sem tengist beint daglegum hvöldartíma og skal við það miðað að vikan hefjist á mánudegi. Starfsmaður á þannig að fá 35 klst. samfellda hvöld einu sinni í viku.

Að svo miklu leyti sem því verður við komið, skal vikulegur hvöldardagur vera á sunnudegi og starfsmaður fá frí á þeim degi. Þó má stofnun með samkomulagi við starfsmenn sína fresta vikulegum hvöldardegi þar sem sérstakar ástæður gera slík frávik nauðsynleg, þannig að í stað vikulegs hvöldardags komi tveir samfelldir hvöldardagar á hverjum tveimur vikum.

Sé sérstök þörf á að skipuleggja vinnu þannig að vikulegum hvöldardegi sé frestað, skal haga töku hvöldardaga þannig að teknir séu tveir hvöldardagar saman.

2.4.5 Fritökuréttur

2.4.5.1 Almenn skilyrði fritökuréttar. Hafi stjórnandi metið það svo að brýn nauðsyn sé til að starfsmaður mæti til vinnu áður en 11 klst. lágmarkshvöld er náð, skapast fritökuréttur, 1½ klst. (í dagvinnu) fyrir hverja klukkustund sem hvíldin skerðist. Ávinnsla fritökuréttar einskorðast ekki við heilar stundir. Starfsmaður á ekki að mæta aftur til vinnu fyrr en að aflokinni 11 klst. hvíld nema hann hafi sérstaklega verið beðinn um það. Mæti starfsmaður eigi að síður áður en hann hefur náð hvíldinni, ávinnur hann sér ekki fritökurétt.

2.4.5.2 Samfelld hvíld rofin með útkalli. Fritökuréttur miðað við lengsta hlé. Ef hvíld er rofin einu sinni eða oftar innan 24 stunda tímabils miðað við skipulagt/venjubundið upphaf vinnudags starfsmanns, skal bæta það sem vantar upp á að 11 klst. hvíld náist, miðað við lengsta hlé innan vinnulotu, með fritökurétti, 1½ klst. (dagvinnu) fyrir hverja klukkustund sem vantar upp á 11 klst. hvíld.

2.4.5.3 Vinna umfram 16 klst. Hafi starfsmaður unnið samtals meira en 16 klst. á einum sólarhring, þ.e. hverjum 24 klst., miðað við skipulagt/venjubundið upphaf vinnudags starfsmanns, án þess að ná 8 klst. samfelldri hvíld, skal starfsmaður undantekningarlaust fá 11 klst. samfellda hvíld að lokinni vinnu, án frádráttar á þeim launum sem hann annars hefði fengið. Fritökuréttur, 1½ klst. (dagvinna) safnast upp fyrir hverja klst. sem unnin var umfram 16 klst.

2.4.5.4 Aukinn fritökuréttur vegna samfelldrar vinnu umfram 24 klst. Í þeim sérstöku undantekningartilvikum að starfsmaður vinni samfellt fullar 24 stundir, skal fritökuréttur aukast þannig að hver heil stund umfram 24 veitir fritökurétt sem er 1,8% lengri en sá fritökuréttur sem næsta stund á undan gaf.

2.4.5.5 Vinna á undan hvíldardegi. Vinni starfsmaður skv. ákvörðun yfirmanns það lengi á undan hvíldardegi að ekki náist 11 klst. hvíld miðað við venjubundið upphaf vinnudags eða vaktar (sjá skýringaranna í gr. 2.4.2), skal starfsmaður mæta samsvarandi síðar við upphaf næsta reglubundna vinnudags, án frádráttar á þeim launum sem hann annars hefði fengið, ella safnast upp fritökuréttur, 1½ klst. í dagvinnu fyrir hverja klukkustund sem hvíldin skerðist.

2.4.5.6 Upplýsingar um fritökurétt á launaseðli. Uppsafnaður fritökuréttur skal koma fram á launaseðli og hann skal veittur í hálfum eða heilum dögum.

2.4.5.7 Fritaka. Fritökuréttur skal veittur í samráði við starfsmann enda sé uppsafnaður fritökuréttur a.m.k. fjórar stundir og skal fritaka ekki veitt í styttri lotum en það. Leitast skal við að veita frí svo fljótt sem auðið er eða með reglubundnum hætti til að koma í veg fyrir að frí safnist upp.

2.4.5.8 Greiðsla hluta fritökuréttar. Heimilt er að greiða út ½ klst. (í dagvinnu) af hverri 1½ klst. sem starfsmaður hefur áunnið sér í fritökurétt, óski hann þess.

2.4.5.9 Uppgjör við starfslok. Við starfslok skal ótekinn fritökuréttur gerður upp með sama hætti og orlof. Fritökuréttur fynnist ekki.

2.4.6 Æðstu stjórnendur og aðrir þeir sem ráða vinnutíma sínum sjálfir.

Aðilar þessir geta eðli málsins samkvæmt ekki áunnið sér fritökurétt, sbr. einnig gildissvið vinnuverndarákvæða um þá í tilskipun Evrópusambandsins nr. 93/104/EC, 1. tölulið, a-liðar, 17.gr. og 4.mgr. 1.gr. framan greinds samnings aðila vinnumarkaðarins dags. 23.01.1997.

2.5 BAKVAKTIR

- 2.5.1 Með bakvakt er átt við að starfsmaður sé ekki við störf en reiðubúinn til að sinna útkalli. Það telst ekki bakvakt ef starfsmaður dvelst á vinnustað að beiðni yfirmanns. Um greiðslu fyrir bakvakt, sjá gr. 1.6.2.
- 2.5.2 Starfsmaður á rétt á fríi í stað greiðslu álags fyrir bakvakt. 20 mínútna frí jafngildir 33,33% vaktaálagi, 27 mínútna frí jafngildir 45% vaktaálagi, 54 mínútna frí jafngildir 90% vaktaálagi.
- 2.5.3 Bakvaktargreiðsla fellur niður þann tíma sem yfirvinnukaup er greitt.
- 2.5.4 Fyrir reglubundna bakvakt, sem skipulögð er allt árið, skal veita frí sem svarar 1 klst. fyrir hverjar 15 klst. á bakvakt að hámarki þó 80 klst. Frí þetta skal veita hlutfallslega miðað við starfshlutfall og starfstíma.

Einungis er hægt að fá 80 stunda frí vegna þessa ákvæðis þótt bakvaktastundir séu fleiri en 1.200.

Ákvæði til bráðabirgða: Þeir starfsmenn sem fyrir 9. apríl 2001 höfðu lengri frí, allt að 96 vinnuskyldustundum fyrir 1440 klst. skulu halda því á meðan á samfelldri ráðningu þeirra stendur.

- 2.5.5 Unnar stundir á bakvöktum skulu ekki dregnar frá þegar bakvaktarstundir á ári eru taldar, sbr. gr. 2.5.4.
- 2.5.6 Leyfi skv. gr. 2.5.4 má veita hvenær árs sem er en ekki er heimilt að flytja það milli ára.
- Heimilt er að semja við starfsmann um greiðslu í stað fría samkvæmt greinum 2.5.4. Greiðsla þessi miðast við tímakaup í dagvinnu samkvæmt gr. 1.4.1.
- 2.5.7 Heimilt er með samkomulagi starfsmanna og forráðamanna stofnunar/sveitarfélags og með skriflegu samþykki samningsaðila að semja um annað fyrirkomulag greiðslu fyrir bakvaktir en að framan greinir. T.d. er heimilt að semja um ákveðinn fjölda klukkustunda fyrir bakvakt án tillits til tímalengdar. Ef samið er um aðrar bakvaktargreiðslur en um getur í gr. 1.6.2 skal, að teknu tilliti til útkallatíðni og lengdar útkalla á tilteknu viðmiðunartímabili, semja um að bakvaktargreiðslur falli ekki niður í útköllum, að hluta til eða öllu leyti.

2.6 VAKTAVINNA

- 2.6.1 Þeir sem vinna á reglubundnum vinnuvöktum skulu fá vaktaálag fyrir unnin störf á þeim tíma, er fellur utan venjulegs dagvinnutímabils.
- 2.6.2. Þar sem unnið er á reglubundnum vinnuvöktum skal leggja fram drög að vaktskrá sex vikum áður en hún tekur gildi. Við gerð vaktskrár skal takmarka uppsöfnun vinnutíma eins og frekast er unnt. Starfsmenn fá í framhaldinu einnar viku svigrúm til að gera athugasemdir og óska eftir breytingum á fyrirbyggjandi drögum að vaktskrá.
- Endanleg vaktskrá skal lögð fram mánuði áður en fyrsta „vakt“ samkvæmt skránni hefst, nema samkomulag sé við starfsmann um skemmri frest.
- Sé vaktskrá breytt með skemmri en 24 klst. (sólarhrings) fyrirvara skal greiða aukalega 3 klst. í yfirvinnu. Sé fyrirvarinn 24 – 168 klst. (vika) skal greiða aukalega 2 klst. í yfirvinnu.
- Hér er eingöngu átt við breytingu á skipulagðri vakt en ekki aukavakt.
- Taki starfsmaður vakt umfram vinnuskyldu að beiðni yfirmanns, með minna en 24 klst. fyrirvara á tímabilinu kl. 17:00-24:00 á föstudögum, kl. 24:00-08:00

mánudaga til föstudaga, kl. 00:00-24:00 laugardaga, sunnudaga og á sérstökum frídögum, sbr. gr. 2.1.4.2 miðað við 8 klst. vakt, skal greiða aukalega 2 klst. í yfirvinnu og hlutfallslega fyrir lengri eða styttri vaktir.

Grein 2.6.2 gildir frá 1. apríl 2016.

- 2.6.3 Við samningu vaktskrár skal þess gætt að helgidagavinna skiptist sem jafnast á starfsmenn.
- 2.6.4 Að jafnaði skulu vaktir vera á bilinu 4 – 10 klst. Heimilt er að semja um aðra tímalengd vakta sbr. grein 2.1.2.
- 2.6.5 Þar sem nauðsyn er samvistartíma við vaktaskipti, skal fella hann inn í hinn reglulega vinnutíma eftir nánara samkomulagi við starfsfólk.
- 2.6.6 Skipulagi vaktavinnu skal haga þannig að starfsmenn fái að jafnaði tvo samfellda frídaga í viku.
- 2.6.7 Starfsmaður sem vinnur á reglubundnum vöktum alla daga ársins, getur í stað greiðslna skv. gr. 2.3.2 fengið frí á óskertum föstum launum í 88 vinnuskyldustundir á ári miðað við fullt starf í heilt ár. Vinnu sem fellur á sérstaka frídaga og stórhátíðardaga sbr. framanritað, skal auk þess launa með álagi skv. gr. 1.6.1, sé þessi kostur valinn. Ávinnsla leyfisins miðast við almanaksárið. Starfsmaður sem óskar eftir að breyta vali sínu á milli leyfis og greiðslu, skal tilkynna það skriflega til viðkomandi stofnunar fyrir 1. desember næst á undan.

Með reglubundnum vöktum, skv. þessari grein, er átt við vaktir sem skipulagðar eru alla daga ársins að meðtöldum sérstökum frídögum og stórhátíðardögum.

- 2.6.8 Þeir vaktavinnu menn sem eigi notfæra sér eða njóta heimilda skv. gr. 2.6.7, skulu eiga rétt á svofelldum uppgjörsmáta:
- Greitt verði samkvæmt vaktskrá yfirvinnukaup (tímakaup) skv. gr. 1.5.1 fyrir vinnu á frídögum skv. gr. 1.5.2 og 2.3.2, þó aldrei minna en 8 klst. fyrir hvern merktan vinnudag.
- Bættur skal hver dagur, sem ekki er merktur vinnudagur á vaktskrá og fellur á sérstakan frídag eða stórhátíðardag annan en laugardag eða sunnudag, (laugardagur fyrir páska undanskilinn) með greiðslu yfirvinnukaups í 8 klst. miðað við fullt starf eða með öðrum frídegi.

Bæta skal með 8 klst. þá daga sem taldir eru upp í greinum 2.1.4.2 og 2.1.4.3 að undanskildum aðfangadegi og gamlársdegi sem bætast með 4 klst. miðað við fullt starf.

- 2.6.9 Starfsfólk í vaktavinnu hefur ekki sérstaka matar- og kaffitíma. Starfsmönnum er þó heimilt að neyta matar og kaffis við vinnu sína á vaktinni, ef því verður við komið starfsins vegna. Vegna takmörkunar þeirra sem að ofan greinir á matar- og kaffitímum skal telja hverja vakt sem unnin er til uppfyllingar vikulegri vinnuskyldu 25 mínútum lengri en raunverulegri viðveru nam óháð lengd vaktar. Mælist vinnutími þannig lengri en umsamin vinnuskylda skal það sem umfram er greiðast sem yfirvinna.

- 2.6.9.1 Starfsmenn í vaktavinnu sem ekki njóta mataraðstöðu samkvæmt greinum 3.4.1 - 3.4.3 skulu fá það bætt með fæðispeningum, sem nema kr. 647 fyrir hvern vinnuskyldudag, enda séu þá uppfyllt neðantalin skilyrði:
- Vinnuskylda starfsmanns sé minnst sem svarar hálfri stöðu á viku.
 - Starfsmaður hafi vinnuskyldu á vinnustað frá kl. 11:00 - 14:00 eða frá kl. 18:00 - 20:00.
- Upphæðin skal síðan taka breytingum 1. janúar ár hvert í samræmi við breytingu á matar- og drykkjavörulið (01) í vísitölu neysluverðs m.v. vísitölu októbermánaðar ár hvert. Grunnvísitala er (232,13 stig) í október 2019.
- 2.6.10 Vinni vaktavinnumenn yfirvinnu eða aukavakt, skal til viðbótar unnum tíma greiða 12 mínútur í yfirvinnu fyrir hvern fullan unninn klukkutíma, nema starfsmaðurinn taki matar- eða kaffitíma á vaktinni. Skulu þá þeir matar- og kaffitímar teljast til vinnutímans allt að 12 mínútur fyrir hvern fullan unninn klukkutíma. Við uppgjör á yfirvinnu skal leggja saman alla aukatíma uppgjörstímabilsins, t.d. mánaðar og reikna síðan 12 mín. á þá heilu tíma sem þá koma út.
- 2.6.11 Starfsmenn sem vinna reglubundna vaktavinnu skulu undanþegnir næturvöktum, ef þeir óska, þegar þeir hafa náð 50 ára aldri.
- 2.6.12 Á næturvöktum þar sem einn starfsmaður er að störfum skal meta öryggismál og setja reglur um viðbrögð í neyðartilfellum.

3 UM MATAR- OG KAFFITÍMA

3.1 MATAR- OG KAFFITÍMAR Á DAGVINNUTÍMABILI

- 3.1.1 Matartími skal vera á tímabilinu frá kl. 11:30 til 13:30. Matartími skal vera 60 mínútur og telst ekki til vinnutíma.
- 3.1.2 Heimilt er að lengja, stytta eða fella niður matartíma með samkomulagi stofnunar og þeirra starfsmanna sem málið varðar.
- 3.1.3 Sé matartíma á dagvinnutímabili breytt samkvæmt grein 3.1.2 lýkur dagvinnutímabili þeim mun síðar eða fyrr. Séu matartímar lengdir samkvæmt grein 3.1.2 telst lengingin ekki til vinnutímans.
- 3.1.4 Á venjulegum vinnudegi skulu vera tveir kaffitímar 15 mínútur og 20 mínútur, og teljast þeir til vinnutíma.
- 3.1.5 Kaffitíma má lengja, stytta eða fella niður með sama hætti og matartíma.

3.2 MATAR- OG KAFFITÍMAR Í YFIRVINNU

- 3.2.1 Sé unnin yfirvinna, skulu vera matartímar, 1 klst. á tímabilinu kl. 19:00 - 20:00 að kvöldi, kl. 03:00 - 04:00 að nóttu og kl. 11:30 - 13:30 á frídögum skv. gr. 2.1.4. Matartímar þessir á yfirvinnutímabili teljast til vinnutímans.
- 3.2.2 Sé unnin yfirvinna eða aukavakt skulu kaffitímar vera kl. 21:00 - 21:20, kl. 00:00 - 00:20, kl. 05:40 - 06:00, og kl. 06:45 - 07:00. Kaffi- og matartímar í yfirvinnu á tímabilinu kl. 08:00 - 17:00 skulu vera þeir sömu og í dagvinnu.

3.3 VINNA Í MATAR- OG KAFFITÍMUM

- 3.3.1 Sé unnið í matartíma, þannig að matarhlé nái ekki fullum umsömdum tíma, skal matartíminn að sama hluta greiðast með yfirvinnukaupi.
- 3.3.2 Matar- og kaffitímar á yfirvinnutímabili sem unnir eru greiðast sem viðbót við yfirvinnutíma og auk þess kaffitímar í yfirvinnu, sé unnið að fremri mörkum þeirra.

3.4 FÆÐI OG MÖTUNEYTI

- 3.4.1 Starfsmenn sem eru við störf á föstum vinnustað skulu hafa aðgang að matstofu eftir því sem við verður komið. Matstofa telst sá staður í þessu tilviki, þar sem borinn er fram heitur og/eða kaldur matur, aðfluttur eða eldaður á staðnum. Húsakynni og aðstaða skulu vera í samræmi við kröfur viðkomandi heilbrigðisyfirvalda. Starfsmenn greiði efnisverð matarins, en annar rekstrarkostnaður greiðist af viðkomandi stofnun.
- 3.4.2 Á þeim vinnustöðum, þar sem ekki eru aðgangur að matstofu, sbr. grein 3.4.1, skal reynt að tryggja starfsmönnum aðgang að nærliggjandi mötuneyti á vegum viðsemjenda.
- 3.4.3 Ef keyptur er matur hjá öðrum aðila en greint er í gr. 3.4.2 skulu starfsmenn greiða kr. 647 fyrir hverja máltíð frá og með 1. janúar 2020. Upphæðin skal taka breytingum ár hvert í samræmi við breytingu á matar- og drykkjavörulið (01) í vísitölu neysliverðs m.v. vísitölu októbermánaðar ár hvert. Grunnvísitala er (232,13 stig) í október 2019. Reynist kaupverð vinnuveitanda á aðkeyptum mat lægra en sem nemur þessari upphæð skal miða greiðslur starfsmanna við það.

3.4.4 Starfsmenn sem ekki njóta mataraðstöðu samkvæmt greinum 3.4.1 - 3.4.3. skulu fá það bætt með fæðispeningum, sem nema kr. 647 fyrir hvern vinnuskyldudag, enda séu þá uppfyllt neðantalin skilyrði:

- Vinnuskylda starfsmanns sé minnst sem svarar hálfri stöðu á viku.
- Starfsmaður hafi vinnuskyldu á föstum vinnustað frá kl. 11:00 - 14:00 að frádregnu matarhléi.
- Matarhlé sé aðeins 1/2 klst. eða 1 kennslustund í skólum.

Upphæðin skal síðan taka breytingum 1. janúar ár hvert í samræmi við breytingu á matar- og drykkjavörulið (01) í vísitölu neysluverðs m.v. vísitölu októbermánaðar ár hvert. Grunnvísitala er (232,13 stig) í október 2019.

3.5 HÁDEGISVERÐUR STARFSFÓLKS SKÓLA/ UMÖNNUNARSTOFNUNAR

3.5.1 Þeim starfsmönnum, sem gert er skylt vegna vinnu sinnar að matast með heimilismönnum/ börnum, skulu hafa frítt fæði og skal telja matartíma þeirra til vinnutíma

3.6 FRÍTT FÆÐI

3.6.1 Starfsfólk á næturvöktum greiðir ekki fyrir fæði.

3.6.2 Starfsmenn skulu eiga þess kost að hita sér kaffi og te á föstum vinnustað þar sem aðstaða er fyrir hendi. Á reglubundnum kaffitímum á vinnustað skal starfsmönnum lagt til kaffi og te ásamt tilheyrandi mjólk og sykri þeim að kostnaðarlausu.

4 UM ORLOF

Kafli 4 um orlof breytist á samningstímanum. Eftirfarandi gildir frá 1. maí 2020.

4.1 LENGÐ ORLOFS

- 4.1.1 Lágmarksorlof skal vera 240 vinnuskyldustundir (30 dagar) miðað við fullt ársstarf. Starfsmaður sem hefur unnið hluta af fullu starfi eða hluta úr ári skal fá orlof 20 vinnuskyldustundir fyrir fullt mánaðarstarf.

4.2 ORLOFSLAUN

- 4.2.1 Starfsmaður skal fá 13,04% orlofsfé á yfirvinnu og álagsgreiðslur samkvæmt samningi þessum.
- 4.2.2 Taki starfsmaður laun eftir tímakaupi í dagvinnu greiðist orlofsfé einnig á dagkaupið skv. gr. 4.1.1 og 4.2.1.
- 4.2.3 Starfsmaður á föstum mánaðarlaunum fær greidd dagvinnulaun í orlofi miðað við meðaltal starfshlutfalls á orlofsárinu.

4.3 ORLOFSÁRIÐ

- 4.3.1 Orlofsárið er frá 1. maí til 30. apríl. Töku áunnins orlofs skal alltaf lokið fyrir lok orlofsársins, sjá þó gr. 4.6.1, 4.6.2 og 4.6.3.

Samkvæmt orlofslögum nr. 30/1987 er framsal orlofslauna og flutningur þeirra milli orlofsára óheimill.

Samkvæmt 5. gr. laga um orlof nr. 30/1987 ber vinnuveitandi ábyrgð á að skipuleggja orlofstöku starfsfólks síns að teknu tilliti til óska þess eins og unnt er vegna starfseminnar.

Í þeim tilfellum sem starfsfólki hefur ekki verið gert kleift að taka uppsafnað orlof samkvæmt skýringartexta við gr. 4.3.1, verði þeim aðstæðum mætt af hálfu vinnuveitenda með gerð skriflegs samkomulags við viðkomandi starfsfólk um hvernig töku uppsafnaðs orlofs verði lokið. Gerð samkomulags skal lokið eigi síðar en 15. júní 2023.

Náist slíkt samkomulag ekki, skal vinnuveitandi tilkynna starfsmanni eigi síðar en 1. júlí 2023 hvernig orlofstöku skuli háttáð þannig að tryggt verði að starfsmaður nái að ljúka töku uppsafnaðs orlofs.

4.4 SUMARORLOFSTÍMI

- 4.4.1 Tímabil sumarorlofs er frá 15. maí til 30. september.
- 4.4.2 Starfsmaður á rétt á að fá allt orlof sitt á sumarorlofstímabilinu, verði því við komið vegna þarfa stofnunarinnar.
- 4.4.3 Þeir starfsmenn sem samkvæmt skriflegri ósk vinnuveitenda fá ekki fullt orlof á sumarorlofstímabili, skulu fá 25% lengingu á þeim hluta orlofstímans sem veittur er utan framangreinds tíma.

4.5 ÁKVÖRÐUN ORLOFS

- 4.5.1 Vinnuveitandi ákveður í samráði við starfsmenn hvenær orlof skuli veitt. Honum er skylt að verða við óskum starfsmanns um hvenær orlof skuli veitt á sumarorlofstíma ef því verður við komið vegna þarfa stofnunarinnar. Vinnuveitandi skal að lokinni könnun á vilja starfsmanna tilkynna svo fljótt sem unnt er og í síðasta lagi mánuði fyrir byrjun orlofstímabils hvenær það skal hefjast nema sérstakar ástæður hamli.

Þegar starfsmaður í vaktavinnu fer í orlof skal hann fá óyggjandi upplýsingar um hvenær hann skuli mæta á vakt að orlofi loknu og skal þá að jafnaði miða við að vaktskrá haldist óbreytt.

Í 4. gr. orlofslaga nr. 30/1987 segir: „Orlof samkvæmt lögum þessum skal veitt í einu lagi á tímabilinu frá 2. maí til 15. september. Heimilt er í kjarasamningum stéttarféлага að kveða á um skemmra orlof á fyrrgreindu tímabili, þó að lágmarki 14 daga á sumarorlofstímabilinu, ef veigamiklar rekstrarástæður gera það brýnt.“

4.6 FRESTUN ORLOFS

- 4.6.1 Geti starfsmaður ekki tekið orlof vegna veikinda á þeim tíma sem vinnuveitandi ákveður skv. gr. 4.5.1. skal hann tilkynna vinnuveitanda um veikindin svo fljótt sem auðið er og sanna með læknisvottorði. Getur starfsmaður þá farið fram á töku orlofs á öðrum tíma og skal orlofið ákveðið í samráði vinnuveitanda og starfsmanns skv. gr. 4.5.1., en þó eins fljótt og unnt er, eftir að veikindum lýkur.
- 4.6.2 Veikist starfsmaður í orlofi telst sá tími, sem veikindum nemur ekki til orlofs, enda tilkynni hann veikindin svo fljótt sem auðið er og sanni með læknisvottorði, að hann geti ekki notið orlofs.
- 4.6.3 Starfsmaður í fæðingarorlofi getur farið fram á töku orlofs skv. gr. 4.5.1 á öðrum tíma. Skal orlofið ákveðið í samráði vinnuveitanda og starfsmanns skv. gr. 4.5.1., en þó eins fljótt og unnt er, eftir að fæðingarorlofi lýkur.

4.7 ÁUNNINN ORLOFSRÉTTUR

- 4.7.1 Áunninn orlofsréttur látins starfsmanns skal renna til dánarbús hans.

5 FERÐIR OG GISTING

5.1 FERÐAKOSTNAÐUR OG GISTING SKV. REIKNINGI

- 5.1.1 Kostnaður vegna ferðalags innanlands á vegum stofnunar skal greiðast eftir reikningi, enda fylgi fullnægjandi frumgögn. Sama gildir, ef hluti vinnudags er unninn svo langt frá föstum vinnustað, að starfsmaður þarf að kaupa sér fæði utan heimilis eða fasts vinnustaðar.
- 5.1.2 Starfsmenn skulu fá fyrirframgreiðslu áætlaðs ferðakostnaðar.
- 5.1.3 Um uppgjör ferðakostnaðar, þar með talið akstursgjald fer eftir sömu reglum og um uppgjör yfirvinnu.

5.2 DAGPENINGAR INNANLANDS

- 5.2.1 Greiða skal gisti- og fæðiskostnað með dagpeningum sé um það samkomulag eða ekki unnt að leggja fram reikning.
- 5.2.2 Dagpeningar á ferðalögum innanlands skulu vera þeir sömu og ferðakostnaðarnefnd ríkisins ákveður.

5.3 GREIÐSLUHÁTTUR

- 5.3.1 Fyrirfram skal af stofnun og starfsmanni ákveðið hvaða háttur á greiðslu ferðakostnaðar skal viðhafður hverju sinni.

5.4 FERÐATÍMI OG FARGJÖLD

- 5.4.1 Fargjöld á ferðalögum erlendis skulu greiðast eftir reikningi, enda fylgi ávallt farseðlar eða önnur fullnægjandi gögn.
- 5.4.2 Þegar vinnuveitandi ráðstafar tíma starfsmanns fjarri föstum vinnustað telst ferðatími til vinnutíma. Semja má um frítöku í stað greiðslu fyrir ferðatíma sem er utan við venjubundin dagvinnumörk starfsmanns, sbr. grein 2.3.8. Sé unnin yfirvinna í ferðum hvorki greidd samkvæmt tímareikningi né falli undir fasta yfirvinnu starfsmanns, skal semja um þá greiðslu fyrirfram við viðkomandi starfsmann.

5.5 DAGPENINGAR Á FERÐUM ERLENDIS

- 5.5.1 Annar ferðakostnaður á ferðalögum erlendis greiðist með dagpeningum, sem skulu vera þeir sömu og ferðakostnaðarnefnd ríkisins ákveður.
- 5.5.2 Af dagpeningum á ferðalögum erlendis ber að greiða allan venjulegan ferðakostnað, annan en fargjöld, svo sem kostnað vegna ferða að og frá flugvöllum, fæði, húsnæði, minni háttar risnu og hvers konar persónuleg útgjöld.

5.6 DAGPENINGAR VEGNA NÁMSKEIÐA O.FL.

- 5.6.1 Dagpeningar vegna námskeiða, þjálfunar og eftirlitsstarfs greiðast eftir ákvæðum greinar 5.2 eða 5.5 fyrstu 30 dagana, en dagpeningar umfram 30 daga á sama stað skulu vera skv. grein 5.2.2.

5.7 HEIMFLUTNINGUR FJARRI VINNUSTAÐ

- 5.7.1 Starfsmaður skal sækja vinnu til fasts ráðningarstaðar á eigin vegum og í tíma sínum.
- 5.7.2 Þegar starfsmaður vinnur fjarri reglulegum vinnustað eða heimastöð þess vinnuflokks er hann tilheyrir, skal hann eiga rétt á ókeypis flutningi í vinnutíma til og frá heimili sínu eins og hér segir:
1. Vikulega, ef vegalengd frá dvalarstað vinnuflokks til heimastöðvar flokksins eftir aðalleið er innan við 150 km.
 2. Hálfsmánaðarlega, ef sú vegalengd er 150 km eða meira. Starfsmanni skal tryggt eigi skemmra frí en 48 klst. milli ferða skv. þessum lið.
- 5.7.3 Þrátt fyrir ákvæði 5.7.1 eiga vinnuflokkar rétt á ókeypis flutningi daglega í vinnutíma frá dvalarstað til heimastöðvar ef vegalengd frá heimastöð er innan við 60 km og færð eða veður hamla ekki heimflutningum.
- 5.7.4 Ef um 1 eða 2 menn er að ræða, skulu þeim á sama hátt tryggðar ferðir að og frá vinnustað með ökutæki stofnunar eða á eigin bifreið gegn km.gjaldi.
- 5.7.5 Starfsmenn vinnuflokks mega semja sín á milli um að fækka heimferðum frá því sem getið er hér að framan ef þeir hafa komið sér saman um að draga saman frí.
- 5.7.6 Framangreind ákvæði um ókeypis heimflutning eiga ekki við ef fjarlægð frá dvalarstað vinnuflokks til heimilis starfsmanns er meiri en 1,5 sinnum vegalengd frá dvalarstað vinnuflokks að heimastöð hans. Ef vegalengd er a.m.k. 200 km frá dvalarstað vinnuflokks til heimastöðvar flokks, skal ferðast flugleiðis ef þess er kostur og óskað er enda sé áætlunarflugleið þar á milli.
- 5.7.7 Um heimflutning sem ekki fellur undir ákvæðin hér að framan, skal semja hverju sinni.

5.8 FERÐATÍMI

- 5.8.1 Þegar starfsmenn ferðast með og annast nemendur og/eða skjólstæðinga á ferðalögum skal hver ferðadagur reiknast 12 klst., 8 dagvinnutímar og 4 yfirvinnutímar. Vegna næturgistingar á ferðalögum með nemendur og/eða skjólstæðinga greiðast auk þess 4 klst. í yfirvinnu. Ef starfsmaður er einn á ferð með skjólstæðingi og annast hann einn skal greitt fyrir þá sólarhringa alla. Ef starfsmaður fer í ferðalag (með skjólstæðingi) að beiðni yfirmanns á frídegi sínum skal hann bættur með öðrum frídegi eða greiðslu yfirvinnu.

5.9 GISTIÐSTAÐA

- 5.9.1 Sé starfsmanni sem er við störf fjarri heimili sínu, gert að gista í húsnaði sem er í eigu eða umráðum vinnuveitenda, skal það gistirými vera hlýtt og hreinlegt og viðleguútbúnaður sambærilegur við það sem gerist í gistihúsum eftir því sem við verður komið.
- 5.9.2 Aðgangur skal vera að viðunandi snyrtiaðstöðu með heitu og köldu vatni í steypibaði og handlaugum og rennandi vatni í salernum.
- 5.9.3 Hjá vinnuflokkum þar sem mötuneyti er starfandi, skal vera aðstaða til kælingar á matvælum. Þar skal einnig vera aðstaða til þvotta á fatnaði.
- 5.9.4 Ef gistirými er skáli í óbyggðum, skal gistiðstaða ekki vera lakari en tíðkast í sæluhúsum Ferðafélags Íslands. Starfsmönnum skal þar lagður til allur viðlegubúnaður.

- 5.9.5 Hjá vinnuflokkum þar sem mötuneyti er starfandi utan heimastöðvar, skal vinnuveitandi leggja flokknum til útvarpstæki.

5.10 FJARVISTARUPPBÓT

- 5.10.1 Greiða skal fjarvistaruppbót vegna dvalar í lengri tíma við störf fjarri föstum vinnustað.
- 5.10.2 Fjarvistaruppbót greiðist vegna tímabundinna starfa á vinnustöðum í óbyggðum, á hafi úti eða sambærilegum vinnustöðum þar sem ekki er unnt að sækja vinnustað frá heimili eða fastri aðstöðu vinnuveitanda í byggð eða svo er ekki gert að ákvörðun vinnuveitanda.
- 5.10.3 Fjarvistaruppbót greiðist þannig að til viðbótar unnum tíma skal greiða eina klukkustund í yfirvinnu á dag frá og með þriðja degi samfelldrar fjarvistar eða frá og með 6. fjarvistardegi í hverjum almanaxsmánuði sem uppfyllir skilyrði skv. 5.10.2. Greiðsla þessi fellur niður, sé greitt fyrir vinnu þessa skv. sérstökum samningum umfram það sem ákveðið er í kjarasamningi aðila.

5.11 ÓFÆRÐ

- 5.11.1 Hamli ófærð á viðkomandi svæði því að starfsmenn komist frá heimili sínu til vinnu og geti sinnt starfi sínu, skulu þeir engu að síður halda föstum launum sínum.

6 AÐBÚNAÐUR OG HOLLUSTUHÆTTIR

6.1 RÉTTUR STARFSMANNA

- 6.1.1 Allir félagsmenn skulu njóta réttinda skv. lögum nr. 46/1980 um aðbúnað, hollustuhætti og öryggi á vinnustöðum og reglugerðum settum á grundvelli laganna.

6.2 UM VINNUSTAÐI

- 6.2.1 Vinnustaður er umhverfi innan húss eða utan þar sem starfsmaður hefst við eða þarf að fara um vegna starfa sinna. Vinnustaður skal þannig úr garði gerður, að þar sé gætt fyllsta öryggis og góðs aðbúnaðar og hollustuhátta.

6.3 LYF OG SJÚKRAGÖGN

- 6.3.1 Algengustu lyf og sjúkragögn skulu vera fyrir hendi á vinnustað til nota við fyrstu aðgerðir í slysatilfellum. Lyfja og sjúkragögn skulu vera í vörslu og á ábyrgð forstöðumanna, verkstjóra eða trúnaðarmanna.

6.4 ÖRYGGISEFTIRLIT

- 6.4.1 Á vinnustöðum skulu vera fyrir hendi til afnota tæki og öryggisbúnaður, sem Vinnueftirlit ríkisins telur nauðsynlegan.
- 6.4.2 Skipa skal öryggisverði, öryggistrúnaðarmenn og öryggisnefndir í samræmi við II. kafla laga nr. 46/1980.

6.5 SLYSAHÆTTA

- 6.5.1 Varast skal eftir föngum, að starfsmaður sé einn við störf þar sem slysaþætta er mikil. Um þetta atriði skal semja þar sem það á við.

6.6 TILKYNNINGASKYLDA UM VINNUSLYS

- 6.6.1 Komi fyrir slysi eða eitrun á vinnustað skal fyrirsvarsmaður viðkomandi stofnunar tilkynna það til lögreglu eða Neyðarlínu og Vinnueftirlits ríkisins símleiðis eða með öðrum hætti svo fljótt sem verða má og eigi síðar en innan sólarhrings.
- 6.6.2 Launagreiðandi skal einnig tilkynna Sjúkratryggingum Íslands, um slysi sem verða á vinnustað eða beinni leið til eða frá vinnu, á sérstökum eyðublöðum sem þar fást. Á meðan starfsmaður fær greidd slysaun frá launagreiðanda af völdum óvinnufærni, fær launagreiðandi greidda slysadagpeninga frá Sjúkratryggingum Íslands.

6.7 LÆKNISSKOÐUN

- 6.7.1 Á vinnustöðum, þar sem sérstök hættu er á heilsutjóni starfsmanna, geta starfsmannafélög óskað sérstakrar læknisskoðunar á starfsfólki. Telji Vinnueftirlit ríkisins slíka skoðun nauðsynlega, skal hún framkvæmd svo fljótt sem unnt er.

7 TRYGGINGAR

7.1 SLYSATRYGGINGAR

7.1.1 Starfsmenn skulu slysatryggðir fyrir dauða eða vegna varanlegrar örorku sem hér segir:

7.1.2 Dánarslysabætur eru frá 1. janúar 2020 til 1. júlí 2020:

1. Ef hinn látni var ógiftur, og lætur ekki eftir sig barn og hefur ekki séð fyrir öldruðu foreldri 67 ára eða eldri, kr.1.464.488.
2. Ef hinn látni var ógiftur, en lætur eftir sig barn (börn) undir 18 ára aldri og/eða hefur sannanlega séð fyrir foreldri eða foreldrum 67 ára og eldri, kr. 9.136.901.
3. Ef hinn látni var í hjúskap, skulu bætur til maka vera kr. 12.554.583.
Hafi starfsmaður ekki verið í hjúskap en verið í óvígðri sambúð, sem að öðru leyti megi jafna til hjúskapar, skal sambúðaraðili eiga rétt til bóta eins og um hjúskap væri að ræða, enda hafi sambúðaraðili sannanlega haldið heimili með hinum látna um árabil, þó eigi skemur en 2 ár fyrir andlát hans.
4. Ef hinn látni lætur eftir sig barn (kjörbarn, fósturbarn) innan 18 ára aldurs, fyrir hvert barn kr.1.534.436. Sama rétt til bóta hefur barn (kjörbarn, fósturbarn) hins látna á aldrinum 18-25 ára, er stundar nám á framhaldsskóla- eða háskólastigi í a.m.k. 6 mánuði ársins.

Bætur greiðast aðeins skv. einum af töluliðum nr. 1, 2 og 3. Til viðbótar töluliðum nr. 2 og 3 geta komið bætur skv. tölulið nr. 4.

Rétthafar dánarbóta eru:

1. Lögerfingjar.
2. Viðkomandi aðilar að jöfnu.
3. Eftirlifandi maki eða sambúðaraðili.
4. Viðkomandi börn, en greiðist til eftirlifandi maka ef hann er annað foreldri, ella til skiptaráðanda og/eða fjárhaldsmanns.

7.1.3 Bætur vegna varanlegrar örorku.

Bætur vegna varanlegrar örorku greiðast í hlutfalli við tryggingarupphæðina kr. 22.285.934, þó þannig að hvert örorkustig frá 25-50% verkar tvöfalt og hvert örorkustig frá 51-100% verkar þrefalt.

Örorkubætur verði greiddar sem næst verðlagi greiðslumánaðar í stað slysdags.

7.1.4 Tryggingafjárhæðir verði endurskoðaðar tvisvar á ári, 1. janúar og 1. júlí og hækki þá sem nemur breytingum á vísitölu neysluverðs. Við hækkun 1. janúar er notuð vísitala nóvembermánaðar fyrra árs og við hækkun 1. júlí er vísitala maímánaðar notuð til viðmiðunar. Grunnvísitala, miðað við framangreindar tölur, er 472,8 stig í nóvember 2019.

7.1.5 Ákvæði þessi valda í engu skerðingu á áður umsömdum hagstæðari tryggingarrétti launþega.

7.1.6 Tryggingin tekur gildi um leið og tryggingaskyldur launþegi kemur á launaskrá (hefur störf), en fellur úr gildi um leið og hann fellur af launaskrá (hættir störfum). Tryggingin gildir einnig í launalausum leyfi, nema starfsmaður taki á tímabilinu launað starf hjá öðrum aðila en sveitarfélaginu/stofnuninni.

- 7.1.7 Skilmálar séu almennir skilmálar, sem í gildi eru fyrir atvinnuslysstryggingar launþega hjá Sambandi íslenskra tryggingarféлага, þegar samkomulag þetta er gert, eftir því sem við á með þeim frávikum, sem í samningi þessum greinir.
- Verði breytingar á almennum skilmálum fyrir atvinnuslysstryggingar launþega á samningstímanum skulu aðilar taka upp viðræður um þær breytingar með tillit til vægi tryggingakaflans í heild.
- 7.1.8 Tryggingin gildir allan sólarhringinn. Takmarkanir ábótaskyldu, sem um getur í tryggingaskilmálum falla niður þegar starfsmaður er við störf sín eða á ferðalagi þeirra vegna nema tjón hljótist af ásetningi eða stórkostlegu gáleysi starfsmannsins.
- 7.1.9 Starfsmaður missir eigi rétt sinn til bóta skv. þessari tryggingu þó hann sé tryggður annars staðar. Undanskildar eru þó ferðaslysstryggingar, er sveitarfélagið kaupir vegna starfsmanna sinna.
- 7.1.10 Verði vinnuveitandi skaðabótaskyldur gagnvart launþega, sem slysstryggður er skv. samningi þessum skulu slysabætur sem greiddar kunna að vera til launþega skv. ákvæðum samnings þessa, koma að fullu til frádráttar þeim skaðabótum, er vinnuveitanda kann að verða gert að greiða. Dagpeningar greiðist til vinnuveitanda meðan kaupgreiðsla varir skv. samningi.

7.2 FARANGURSTRYGGING

- 7.2.1 Reglur um farangurstryggingar starfsmanna á ferðalögum á vegum sveitarféлага/stofnana.
- 7.2.2 Verði persónulegur farangur starfsmanns fyrir tjóni á ferðalagi á vegum sveitarféлага/stofnana skal skaðinn bættur af sveitarfélagi í eftirfarandi tilvikum og með svofelldum reglum og takmörkunum.
- 7.2.3 Tryggingin tekur til allra starfsmanna sveitarféлага, er þeir ferðast á vegum sveitarféлага og stofnana þeirra. Einnig eru tryggðir aðrir aðilar, sem ferðast á vegum og á kostnað þessara aðila.
- 7.2.4 Útgáfa ferðaheimildar til utanlandsferðar, sem forstöðumaður sveitarfélags eða stofnunar eða staðgengill hans hefur gefið út viðkomandi til handa, er staðfesting á, að farangur sé tryggður. Verði tjón í ferð innanlands, skal forstöðumaður viðkomandi stofnunar staðfesta skriflega, að ferð starfsmanns hafi verið á vegum stofnunarinnar.
- 7.2.5 Til farangurs teljast persónulegir lausafjármunir sem tryggði hefur með sér í ferðalagið og taldir eru nauðsynlegir þess vegna, þó ekki peningar og ávísanir.
- 7.2.6 Tryggingin bætir tjón á farangri af völdum bruna, skyndilegs óhapps, innbrots, þjófnaðar og ennfremur ef hann glatast. Vátryggingarupphæð tryggingarinnar miðast við verðmæti farangursins, en þó að hámarki 619.809 kr. í hverri ferð. Fyrir hvern einstaka hlut, þar eða samstæðu er ekki bætt hærri upphæð en 118.796 kr. Bótaskylda takmarkast við þessa fjárhæð nema hluturinn og verðmæti hans hafi verið tilkynnt skriflega fyrirfram til þess sem gaf út ferðaheimildina og samþykkt, sbr. gr. 7.2.4. Nær tryggingin þá einnig til þess hlutar, jafnvel þótt verðmæti hans eða heildarbótafjárhæð fari með því fram úr hámarksfjárhæðum hér á undan. Tjónþoli ber í eigin áhættu 20% af hverju tjóni, þó ekki lægri upphæð en kr. 10.326. Fjárhæðir þessar endurskoðast með sama hætti og um getur í grein 7.1.4.
- 7.2.7 Tryggði skal gæta farangurs síns vel og gera ráðstafanir til þess að koma í veg fyrir tjón. Ef tjón verður rakið til ásetnings, gáleysis eða ölvunar eða annarrar

vímuefnaneyslu tryggða, fellur bótaskylda niður. Skemmdir, sem hljótast af mölflugum, meindýrum eða eðlilegu sliti, bætast ekki.

- 7.2.8 Verði tjón, skal tjónþoli gera ráðstafanir, sem sanna, að tjónið hafi orðið, t.d. tilkynna lögreglu, viðkomandi hóteli eða flutningsaðila um skemmdir, missi eða þjófnað. Tjón, sem verður á tryggðum munum á gisti- og veitingahúsum eða í vörslu flutningamanna, skal tilkynna sérstaklega fyrirsvarsmönnum þessara aðila og um leið skal áskilja rétt til skaðabóta úr þeirra hendi. Skemmist farangur eða týnist, meðan hann er í vörslu flugfélags, skal tilkynna skemmdirnar eða tapið strax eða innan 7 daga til afgreiðslu flugfélagsins á þar til gerðu eyðublaði (P.I.R. skýrslu). Vanræksla á tilkynningarskyldu getur valdið lækkun eða bótamissi eftir reglum laga um váttryggingarsamninga. Tjón skal tilkynnt sem fyrst til launaskrifstofu sveitarfélags.
- 7.2.9 Launadeildir sveitarfélaga sjá um uppgjör tjóna. Samið skal um uppgjör á tjóni, þegar fyrir liggja nauðsynleg sönnunargögn og skýrslur.
- 7.2.10 Þegar tjón er metið, skal hlutur, sem er yngri en tveggja ára, bætast sem nýr væri, en sé hluturinn eldri, bætist hann á grundvelli raunvirðis síns, sbr. 37. gr. laga um váttryggingarsamninga.
- 7.2.11 Eigi tryggði kröfu á hendur þriðja aðila vegna tjóns, eignast sveitarfélagið kröfuna án sérstaks framsals, að svo miklu leyti sem það hefur bætt tjónið. Komi glataður farangur í leitirnar óskemmdur, eftir að hann hefur verið bættur af sveitarfélagi, skal starfsmaðurinn endurgreiða bæturnar eða afhenda tryggingarsala hinn glataða farangur, að svo miklu leyti sem hann hefur verið bættur.
- 7.2.12 Lög nr. 20/1954, um váttryggingasamninga, gilda um þau atriði, sem ekki er öðruvísi mælt fyrir um í þessum reglum.
- 7.2.13 Rísi ágreiningur um umfang tryggingar eða tjónauppgjör, skal sveitarfélagið tilnefna einn mann og stéttarfélag viðkomandi starfsmanns annan, sem úrskurða skulu um ágreininginn. Ef matsmenn eru ekki sammála, skulu sveitarfélagið og stéttarfélagið koma sér saman um oddamann.

7.3 TJÓN Á PERSÓNULEGUM MUNUM

- 7.3.1 Verði starfsmaður sannanlega fyrir tjóni á algengum nauðsynlegum fatnaði og munum við vinnu svo sem úrum, gleraugum o.s.frv., skal það bætt skv. mati. Náist ekki samkomulag, skal farið skv. mati eins fulltrúa frá hvorum aðila samnings þessa. Slík tjón verða einungis bætt, ef þau verða vegna óhappa á vinnustað. Ekki skal bæta slíkt tjón, ef það verður sannanlega vegna gáleysis eða hirðuleysis starfsmanns.

7.4 SKAÐABÓTAKRAFA

- 7.4.1 Starfsmaður sem í starfi sínu sinnir einstaklingi sem að takmörkuðu eða jafnvel engu leyti getur borið ábyrgð á gerðum sínum, á rétt á að beina skaðabótakröfu sinni vegna líkams- eða munaþjóns að launagreiðanda. Við mat og uppgjör kröfunnar gilda almennar reglur skaðabótaréttarins.

8 VERKFÆRI OG FATNAÐUR

8.1 VERKFÆRI

- 8.1.1 Starfsmenn eru eigi skyldugir að leggja sér til verkfæri nema svo sé sérstaklega um samið.

8.2 VINNU-, HLÍFÐAR- OG EINKENNISFÖT

- 8.2.1 Þar sem krafist er, einkennisfatnaðar eða sérstök hlífðarföt eru nauðsynleg t.d. vinnusloppar, skal hverjum og einum starfsmanni séð fyrir slíkum fatnaði, þeim að kostnaðarlausu. Sama gildir um hlífðarföt vegna óþrifalegra starfa, og starfa, sem hafa óvenjulegt fataslit í för með sér.
- 8.2.2 Starfsmönnum skal lagður til þeim að kostnaðarlausu sá hlífðarbúnaður, sem krafist er skv. öryggisreglum, enda er starfsmönnum skylt að nota hann.
- 8.2.3 Hreinsun á fatnaði skv. gr. 8.2.1 og 8.2.2. skal látin í té starfsmanni að kostnaðarlausu tvisvar á ári. Meiriháttar viðgerðir og tjón á slíkum fatnaði skal bætt af stofnunarinnar hálfu. Starfsmenn skulu fara vel og samviskusamlega með vinnu-, hlífðar- og einkennisfatnað.
- 8.2.4 Aðilar eru sammála um að eftirfarandi atriði skulu uppfyllt þegar hverjum starfsmanni er lagður til fatnaður:
- Fatnaður sem lagður er til af sveitarfélaginu er eign þess.
 - Vinnufatnaður skal skilmerkilega merktur.
 - Þar sem því verður við komið, skal vinnufatnaður skilinn eftir á vinnustað að loknum vinnudegi.
 - Er starfsmaður lætur af starfi, skal hann skila síðasta vinnu-, hlífðar og einkennisfatnaði er hann fékk.
 - Fatnaður skal lagður til eftir þörfum og komi upp ágreiningur skal fjallað um hann á þeim vettvangi sem skilgreindur er í grein 11.2. Sé um önnur störf að ræða en um getur í gr. 8.2.5 og 8.2.6 skal fjallað um þau á framangreindum vettvangi á grundvelli 8. kafla kjarasamningsins.
- 8.2.5 Vinnu- og hlífðarfatnaður; skilgreining:
- Starfsfólk í heilbrigðisþjónustu og starfsfólk dvalarheimila:
Vinnusloppar, buxur, skyrta eða bolur.
 - Starfsfólk á leikskólum:
Svuntur vegna föndurs og málningarvinnu, kuldagalli og regngalli.
 - Starfsmenn heilbrigðiseftirlits sem sinna útivinnu:
Jakki, buxur, skyrta, kuldagalli og regngalli.
- 8.2.6 Borgaralegur fatnaður:
- Þar sem sérstaklega er krafist borgaralegs fatnaðar í stað hefðbundins vinnufatnaðar við vinnu, t.d. á öldrunarheimilum, sambýlum og í dagþjónustu, skal hann látinn í té eða greiddir fatapeningar kr. 20 á unna klst.
- Framangreind fjárhæð greiðist mánaðarlega. Fjárhæðin skal breytast 1. janúar ár hvert í samræmi við breytingu fatnaðarliðar (031) í vísitölu neysluverðs með vísitölu októbermánaðar 2019 sem grunnvísitölu 131,8 stig.

9 AFLEYSINGAR

9.1 STAÐGENGLAR

- 9.1.1 Aðilar eru um það sammála, að eigi þurfi að jafnaði að fela starfsmanni sérstaklega að gegna starfi yfirmanns nema fjarvera yfirmannsins vari lengur en 5 vinnudaga samfelt.

9.2 LAUNAÐ STAÐGENGILSSTARF

- 9.2.1 Sé aðalstarf starfsmannsins launað sem staðgengilsstarf yfirmanns, ber starfsmanninum laun yfirmannsins, án persónubundinna launamyndunarþátta, gegni hann starfi hans lengur en 4 vikur samfelt eða hafi hann gegnt starfi yfirmanns lengur en 6 vikur á hverjum 12 mánuðum. Laun yfirmanns greiðist einungis frá lokum nefndra 4 eða 6 vikna. Taki yfirmaður ekki laun samkvæmt kjarasamningi þessum skal starfsmaður fá þau laun sem samsvara launum yfirmannsins án persónubundinna launamyndunarþátta.

- 9.2.2 Launaðir staðgenglar

Formlega skipaður staðgengill yfirmanns sem sinnir starfsskyldum hans að fullu í hans fjarvist, raðast 2 launaflokkum hærra en ella, enda hafi ekki verið tekið tillit til þess í starfsmati.

9.3 AÐRIR STAÐGENGLAR

- 9.3.1 Starfsmaður sem ekki er í stöðu staðgengils yfirmanns, en er falið að gegna störfum yfirmanns í forföllum hans eða störfum annars hærra launaðs starfsmanns, skal taka laun hins forfallaða starfsmanns án persónubundinna launamyndunarþátta þann tíma er hann gegnir starfi hans. Taki yfirmaður ekki laun samkvæmt kjarasamningi þessum skal starfsmaður fá þau laun sem samsvara launum yfirmannsins án persónubundinna launamyndunarþátta.

Með persónubundnum launamyndunarþáttum er átt við viðbót vegna menntunar og fagreynslu. Sá starfsmaður sem fær staðgengilslaun samkvæmt þessum kafla heldur persónubundnum launamyndunarþáttum sínum.

10 FRÆÐSLUMÁL

10.1 STARFSÞJÁLFUN Á VEGUM STOFNUNAR

- 10.1.1 Þeir starfsmenn sem sækja fræðslu- eða þjálfunarnámskeið samkvæmt beiðni stofnunar sinnar skulu halda reglubundnum launum á meðan og fá greiddan kostnað samkvæmt ákvæðum 5. kafla.

Ef fræðsla og þjálfun eru sótt samkvæmt símenntunaráætlun eða að ósk yfirmanns, utan dagvinnutímabils skal greidd yfirvinna nema um annað sé samið eða tíminn sé innan þeirra marka sem falla undir fastar yfirvinnugreiðslur.

- 10.1.2 Starfsmaður skal eiga rétt á launalausum leyfi, ef honum býðst tækifæri og/eða styrkur til að vinna að tilteknu verkefni, m.a. tengdu starfi hans. Slíkt leyfi skal tekið í samráði við yfirmann stofnunar.

10.2 SÍMENNTUN

- 10.2.1 Starfsmenn skulu eiga kost á að sækja fræðslu- eða þjálfunarnámskeið. Stefnt er að gerð símenntunaráætlunar fyrir allar stofnanir og/eða starfseiningar. Markmið þeirra verði að samræma áhuga starfsmanna fyrir símenntun heildarmarkmiðum stofnana/starfseininga. Þeir starfsmenn sem sækja fræðslu- eða þjálfunarnámskeið skulu halda reglubundnum launum á meðan og fá greiddan kostnað skv. ákvæðum 5. kafla.

- 10.2.1.1 Starfsmaður á rétt á starfsþróunarsamtali einu sinni á ári.

Í starfsþróunarsamtali er farið yfir starfslýsingu, frammistöðu, markmið og hugsanlegar breytingar á störfum. Þá skulu einnig ræddar þarfir og óskir starfsmanns til þjálfunar og símenntunar og hvernig starfstengt nám geti nýst viðkomandi starfsmanni og vinnustaðnum.

Starfsmaður getur óskað eftir starfsþróunarsamtali og skal það veitt svo fljótt sem auðið er.

- 10.2.2 Persónuálag vegna fagreynslu og símenntunar.

Starfsmenn skulu fá persónuálag vegna árlegrar þátttöku í símenntunaráætlun sem hér segir:

- 2 % eftir 1 árs fagreynslu í starfsgrein sinni.
- Samtals 4% eftir 3 ára fagreynslu í starfsgrein sinni.
- Samtals 6% eftir 5 ára fagreynslu í starfsgrein sinni.
- Samtals 8% eftir 9 ára fagreynslu í starfsgrein sinni.

Þeir sem náð hafa 13 ára fagreynslu við gildistöku samningsins og hafa fengið 2% persónuálag vegna þess, halda því meðan þeir eru í samfelldu starfi hjá sama vinnuveitanda.

Til að fá fagreynslu í starfsgrein metna þarf starfsmaður að leggja fram gögn sem staðfesti þann starfstíma (vinnuveitandavottorð).

Hækkun vegna fagreynslu kemur til framkvæmda næstu mánaðarmót eftir að fullnægjandi gögn hafa borist vinnuveitanda.

Hálfur mánuður og stærra brot úr mánuði telst sem heill mánuður.

Við mat á starfstíma til persónuálagsstiga teljast launaðar veikindafjarvistir sem og lögbundið fæðingarorlof (sem er almennt ekki meira en 6 mánuðir). Starfstími tímavinnufólks er ekki metinn til persónuálagsstiga.

Tímavinnustarfsmaður heldur þó áunnum persónuálagsstigum vegna fyrri starfa hjá sveitarfélagi.

Forsenda persónuálags þessa er staðfest þátttaka í símenntunaráætlun stofnunar eða starfseiningar. Hlutur starfsmannsins skal vera persónubundinn að því leyti að áætlunin taki til sameiginlegra þarfa hans og þeirrar stofnunar eða skipulagsheildar sem hann er hluti af. Hún skal beinast fyrst og fremst að fagsviði starfsmannsins með það að markmiði að starfsmaðurinn þróist á sérsviði sínu í þágu heildarinnar. Áætlunin skal að jafnaði undirbúin gagnvart hverjum og einum starfsmanni eftir starfsþróunarsamtal.

Í janúar á ári hverju skal þátttaka í símenntunaráætlun næstliðins árs metin. Hafi starfsmaður neitað að taka fullnægjandi þátt í áætluninni missir hann það persónuálág sem hér um ræðir þar til endurmat fer fram að ári. Ekki er forsenda fyrir því að starfsmaður missi framangreint persónuálág nema að sveitarfélag eða viðkomandi stofnun hafi gert starfsmönnum kleift að taka þátt í áætluninni.

10.2.3 Persónuálág vegna viðbótarmenntunar

Fyrir hverjar 30 ECTS einingar í háskólanámi, umfram grunnám þ.e. 3 til 4 ár s.s. BA, BSc, B.ed, sem ekki eru metnar í starfsmati, fær starfsmaður 2% persónuálág enda sé námið hluti af formlegri prófgráðu s.s. diplóma- eða mastersgráða. Forsenda fyrir veitingu persónuálags skv. þessari grein er að starfsmaður hafi lokið formlegri prófgráðu og að námið nýtist í starfi.

Meginreglan við mat á námi er sú að einingar eru aldrei tvítaldar.

Hækkun samkvæmt grein þessari tekur gildi næstu mánaðamót eftir að starfsmaður leggur fram fullnægjandi gögn um námið. Hámark persónuálags samkvæmt greininni er 24%, nema þegar starfsmaður hefur lokið doktorsprófi en þá er hámarkið 30%.

Gildir frá 1. júní 2018.

10.2.4 Próf sem lögum samkvæmt veita starfsmönnum sömu starfsréttindi eru jafngild án tillits til þess á hvaða tíma þau hafa verið tekin.

10.3 LAUNAÐ NÁMSLEYFI

10.3.1 Heimilt er að veita starfsmanni, sem starfað hefur skv. þessum samningi samfellt í 5 ár hið skemmsta, launað leyfi til þess að stunda viðurkennt framhaldsnám.

Leyfi skv. framanskráðu er ekki veitt til almenns framhaldsnáms, en er miðað við að viðkomandi afli sér viðbótarþekkingar sem nýtist á sérsviði hans í starfi hjá stofnuninni.

Heimilt er að veita launað leyfi til viðurkennds framhaldsnáms til 3ja mánaða hið lengsta á hverjum 5 árum. Í sérstökum tilvikum er heimilt að veita lengra leyfi sjaldnar eða í allt að 6 mánuði á hverjum 10 árum. Einnig er heimilt að veita starfsmönnum, sem ákvæði þetta tekur til, launað námsleyfi tíðar en að framan greinir, en þó skemur hverju sinni og eigi umfram 1 mánuð á hverjum 20 mánuðum, enda leiði ekki af því aukinn kostnaður.

Laun í námsleyfi miðist við föst laun, vaktaálag og meðaltal starfshlutfalls síðustu 3 ár samkvæmt ráðningarsamningi viðkomandi starfsmanns.

10.3.2 Umsóknir um námsleyfi skulu berast til vinnuveitanda sem metur hvort umsókn fellur undir reglur þessar.

11 ÝMIS ATRIÐI

11.1 RÉTTINDI OG SKYLDUR

11.1.1 Biðlaun

Um þá starfsmenn sem ráðnir voru fyrir 1. mars 1997 gildir eftirfarandi ákvæði um áunnin réttindi:

„Nú er staða lögð niður, og skal þá starfsmaður jafnan fá föst laun, er starfanum fylgdu, greidd í 6 mánuði frá því að hann lét af starfi, ef hann hefur verið í þjónustu sveitarfélaga skemur en 15 ár, en í 12 mánuði, eigi hann að baki lengri þjónustualdur, enda hafi hann þá ekki hafnað annarri sambærilegri stöðu á vegum sveitarfélaga.

Ef sama staða er aftur stofnuð innan 5 ára, á starfsmaður að öðru jöfnu rétt til hennar.

Nú hefur maður verið leystur frá starfi vegna þeirra orsaka, sem um getur í grein þessari, eða annarra atvika, sem honum verður ekki sök á gefin, og skal hann þá í 5 næstu ár að öðru jöfnu sitja fyrir um starf í þjónustu sveitarfélagsins er losna kann, ef hann sækir um það.

Starfsaldur hans áður og eftir skal þá saman lagður og veitir þá sömu réttindi sem óslitin þjónusta.

Nú tekur maður, er launagreiðslna nýtur samkvæmt 1. mgr. við starfi í þjónustu sveitarfélaga, áður en liðinn er 6 eða 12 mánaða tíminn og skulu þá launagreiðslur samkvæmt þessari grein falla niður, ef laun þau er nýja starfinu fylgja, eru jöfn eða hærri en þau er hann naut í fyrri stöðunni. Ef launin í nýju stöðunni eru lægri, skal greiða starfsmanni launamismuninn til loka 6 eða 12 mánaða tímabilsins.“

11.1.2 Um auglýsingu starfa.

11.1.2.1 Að jafnaði skulu störf auglýst laus til umsóknar á opinberum vettvangi.

Bent skal á að í samþykktum sveitarfélaga kunna að vera ítarlegri ákvæði um auglýsingar á lausum störfum.

Skipulagsbreytingar leiða ekki sjálfkrafa til þess að segja þurfi fólki upp störfum og auglýsa störf laus til umsóknar skv. breyttu skipulagi. Skoða þarf hvort og þá hversu miklar breytingar verða á starfi, hæfisskilyrðum og aðstæðum að öðru leyti. Því eiga reglur um auglýsingaskyldu ekki alltaf við þegar um skipulagsbreytingar er að ræða.

11.1.3 Ráðningarsamningur og uppsagnarfrestur

11.1.3.1 Skriflegur ráðningarsamningur skal gerður við starfsmann við upphaf ráðningar. Í ráðningarsamningi skulu koma fram þær upplýsingar sem skylt er að veita, sbr. samkomulag um form ráðningarsamninga og skyldu til að upplýsa starfsmenn um ráðningarkjör, dagsett 10. júní 1997.

Breytingar á ráðningarkjörum umfram það sem leiðir af lögum eða kjarasamningum er rétt að staðfesta skriflega eigi síðar en mánuði eftir að breytingarnar taka gildi.

11.1.3.2 Starfsmann skal ráða á mánaðarlaun/starfshlutfall ef reglubundin vinnuskylda hans er 20% á mánuði eða meiri. Sé reglubundin vinnuskylda minni er heimilt að ráða hann í tímavinnu sem og þegar um er að ræða óregluleg vinnuskil. Jafnframt er heimilt að ráða í tímavinnu, óháð vinnuskyldu, skv. grein 1.4.2.

- 11.1.3.3 Gagnkvæmur uppsagnarfrestur er þrjú mánuðir, sjá þó grein 11.1.6. Á fyrstu þremur mánuðum, sem er reynslutími er hann þó einn mánuður. Í undantekningartilvikum getur vinnuveitandi þó ákveðið að reynslutími skuli vera fimm mánuðir enda byggja það á málefnalegum sjónarmiðum.

Sé starfsmanni sagt upp eftir a.m.k. 10 ára samfellt starf hjá sama sveitarfélagi er uppsagnarfrestur 4 mánuðir ef starfsmaður er orðinn 55 ára, 5 mánuðir ef hann er orðinn 60 ára og 6 mánuðir ef hann er orðinn 63 ára. Starfsmaður getur hins vegar sagt upp starfi sínu með þriggja mánaða fyrirvara.

Ákvæði um aukinn uppsagnarfrest á einungis við þegar starfsmanni er sagt upp starfi.

- 11.1.3.4 Gagnkvæmur uppsagnarfrestur tímavinnumanna á fyrstu þremur mánuðum starfstímans skal vera ein vika miðað við vikuskipti. Vikuskipti miðast við föstudag. Eftir 3ja mánaða samfellt starf skal gagnkvæmur uppsagnarfrestur vera einn mánuður.

- 11.1.3.5 Heimilt er að ráða starfsmann tímabundið og er unnt að taka fram í ráðningasamningi að segja megi slíkum samningi upp af hálfu annars hvors aðila áður en ráðning fellur sjálfkrafa úr gildi við lok samningstíma. Sé samið um slíkt í ráðningarsamningi þá fer um reynslutíma og uppsagnarfrest skv. gr. 11.1.3.3. Óheimilt er að framlengja eða endurnýja tímabundinn ráðningarsamning þannig að hann vari samfellt lengur en í tvö ár nema annað sé tekið fram í lögum. Þó er heimilt að endurnýja tímabundinn ráðningarsamning stjórnanda, sem gerður hefur verið til fjögurra ára eða lengri tíma, í jafnlangan tíma hverju sinni, sbr. lög nr. 139/2003 um tímabundna ráðningu starfsmanna. Vinnuveitandi skal þó ávallt leitast við að ráða starfsmann ótímabundið.

- 11.1.3.6 Starfslýsingar

Starfslýsingar skulu vera til fyrir öll störf og skal starfslýsing vera aðgengileg þeim starfsmanni sem sinnir viðkomandi starfi.

Í starfslýsingu koma m.a. fram starfsheiti, hver er næsti yfirmaður, meginhlutverk, ábyrgðarsvið og helstu verkefni sem starfinu fylgja. Þá geta einnig komið fram í starfslýsingum menntunar- og hæfniskröfur sem gerðar eru í starfi. Í starfslýsingu getur að auki verið lýsing á verkfærum og/eða tækjabúnaði sem er nauðsynlegur til að sinna starfinu. Starfslýsing er ekki tæmandi upptalning á verkefnum.

- 11.1.4 Breytingar á störfum

- 11.1.4.1 Skyld er starfsmanni að hlíta breytingum á störfum sínum og verksviði frá því hann tók við starfi. Umtalsverðar breytingar ber að tilkynna með sama fyrirvara og ef um uppsögn væri að ræða. Í slíkum tilvikum ber starfsmanni að tilkynna vinnuveitanda innan mánaðar hvort hann uni breytingunum eða muni láta af störfum, eftir þann tíma sem uppsagnarfrestur kveður á um, frá því að honum var tilkynnt um breytinguna með formlegum hætti.

Ef breytingarnar hafa í för með sér skert launakjör eða réttindi skal hann halda óbreyttum launakjörum og réttindum jafn langan tíma og réttur hans til uppsagnarfrests er samkvæmt samningi þessum.

11.1.5 Ákvörðun vinnutíma - Yfirvinnuskylda

11.1.5.1 Vinnuveitandi ákveður vinnutíma þeirra starfsmanna sem starfa hjá honum að því marki sem lög og kjarasamningar leyfa.

Skylt er starfsmönnum að vinna yfirvinnu sem vinnuveitandi telur nauðsynlega. Þó er engum starfsmanni, nema þeim er gegnir öryggisþjónustu, skylt að vinna meiri yfirvinnu í viku hverri en nemur fimmtungi af lögmæltum vikulegum vinnutíma.

11.1.6 Uppsögn, frávikning og áminning.

11.1.6.1 Uppsögn skal vera skrifleg og miðast við mánaðamót. Óheimilt er að segja starfsmanni upp án málefnalegra ástæðna.

Þegar starfsmaður er ráðinn ótímabundið skal uppsagnarfrestur vera þrjú mánuðir að loknum reynslutíma nema um lengri uppsagnarfrest sé sérstaklega samið. Reynslutími skal vera þrjú til sex mánuðir. Gagnkvæmur uppsagnarfrestur á reynslutíma skal vera einn mánuður. Sömu reglur um uppsagnarfrest gilda um tímabundnar ráðningar.

Starfsmanni skal víkja úr starfi fyrirvaralaust (frávikning) ef hann hefur verið sviptur með fullnaðardómi rétti til að gegna því starfi. Nú hefur starfsmaður verið sviptur þeim rétti með dómi í héraði og skal þá vinnuveitandi ákveða hvort það ákvæði dómsins skuli þegar koma til framkvæmdar eða fresta því þar til ráðið verður hvort honum skuli skjóta til æðra dóms eða þar til úrlausn æðra dóms er fengin, enda hafi dómurinn ekki að geyma ákvæði um þetta atriði.

Starfsmanni skal og víkja úr starfi fyrirvaralaust ef hann hefur játað að hafa gerst sekur um refsiverða háttsemi, sem ætla má að hefði í för með sér sviptingu réttinda skv. 68. gr. almennra hegningarlaga.

Starfsmanni skal víkja úr starfi fyrirvaralaust verði hann uppvís að grófu broti í starfi enda valdi viðvera hans á vinnustað áframhaldandi skaða fyrir starfseminu, aðra starfsmenn eða viðskiptavini. Fulltrúa stéttarfélags starfsmanns skal veittur kostur á að kynna sér slík mál áður en ákvörðun er tekin.

Við þær aðstæður þegar frávikning úr starfi er til skoðunar þarf að gæta að andmælarétti starfsmanns áður en endanleg ákvörðun er tekin. Á meðan á slíkri málsmeðferð stendur er heimilt að afþakka vinnuframlag starfsmanns en starfsmaður heldur þó launum sínum.

11.1.6.2 Ef starfsmaður hefur sýnt í starfi sínu óstundvísi eða aðra vanrækslu, óhlýðni við löglegt boð eða bann yfirmanns síns, vankunnáttu eða óvandvirkni í starfi, hefur ekki náð fullnægjandi árangri í starfi, hefur verið ölvæður að starfi eða framkoma hans eða afhafnir í því þykja að öðru leyti ósæmilegar, óhæfilegar eða ósamrýmanlegar starfinu skal vinnuveitandi veita honum skriflega áminningu.

Vinnuveitandi skal gefa starfsmanni kost á að tjá sig um meintar ávirðingar áður en ákvörðun um áminningu er tekin. Starfsmaður á rétt á því að tjá sig um tilefni áminningar í viðurvist trúnaðarmanns. Vinnuveitandi skal kynna honum þann rétt.

Áminning skal vera skrifleg. Í áminningu skal tilgreina tilefni hennar og þá afleiðingu að bæti starfsmaður ekki ráð sitt verði honum sagt upp. Ber að veita starfsmanni tíma og tækifæri til þess að bæta ráð sitt áður en gripið er til uppsagnar.

Ekki er skylt að veita starfsmanni áminningu og kost á að tjá sig um ástæður uppsagnar áður en hún tekur gildi, ef tilefni uppsagnar er ekki rakið til starfsmannsins sjálfs, s.s. vegna hagræðingar í rekstri stofnunar eða fyrirtækis.

Ekki er þó skylt að veita áminningu ef uppsögn má rekja til ástæðna sem raktar eru í 3.-5. mgr. gr. 11.1.6.1.

Vinnuveitandi skal upplýsa starfsmann um rétt hans til að leita aðstoðar trúnaðarmanns og/eða stéttarfélags í tengslum við meðferð mála samkvæmt þessari grein.

11.1.7 Starfslok

11.1.7.1 Starfsmaður lætur af starfi sínu næstu mánaðamót eftir að hann nær 70 ára aldri án sérstakrar uppsagnar.

Rétt er að senda viðkomandi starfsmanni skriflega tilkynningu um starfslok vegna aldurs með sex mánaða fyrirvara. Mikilvægt er að upplýsa starfsmann um heimild til að sækja um framlengingu ráðningar sbr. gr. 11.1.7.2.

11.1.7.2 Heimilt er vinnuveitanda að framlengja ráðningu eða endurráða starfsmann, sem hefur náð 70 ára aldri og látið hefur af föstu starfi samkvæmt gr. 11.1.7.1, í annað eða sama starf óski starfsmaður þess.

Starfsmaður skal sækja um það skriflega til vinnuveitanda með a.m.k. 3ja mánaða fyrirvara og skal hafa borist svar innan mánaðar frá umsókn.

Sé unnt að verða við ósk starfsmanns skal ráðning gilda í allt að tvö ár til fyrstu mánaðarmóta eftir að 72 ára aldri er náð, nema annar hvor aðili segi ráðningunni upp með þriggja mánaða fyrirvara.

11.1.8 Réttarstaða starfsmanna í fæðingarorlofi

11.1.8.1 Um uppsöfnun og vernd réttinda í fæðingarorlofi fer skv. 14. gr. laga um fæðingar- og foreldraorlof, þó með þeirri viðbót sem talin er upp hér á eftir.

11.1.8.2 Starfsmaður sem hefur töku fæðingarorlofs telst skv. framangreindu vera leystur undan vinnuskyldu á meðan á fæðingarorlofi hans stendur, sbr. 29. gr. framangreindra laga.

Starfsmaður sem er í a.m.k. 20% starfi og starfað hefur samfellt í sex mánuði fyrir fæðingu barns hjá hlutaðeigandi launagreiðanda nýtur í fæðingarorlofi réttinda til greiðslu sumarorlofs, persónu- og orlofsuppbótar.

Starfsmaður er áfram í þeim lífeyrissjóði(um) sem hann hefur tilheyrt sem starfsmaður launagreiðanda, en launagreiðandi ber ábyrgð á réttindaávinnslu starfsmanns í b-deild Lífeyrissjóðs starfsmanna ríkisins og í sambærilegum lífeyrissjóðum sveitarfélaga.

Starfsmaður sem nýtur fyrirframgreiðslu launa skal eiga rétt til fyrirframgreiðslu frá launagreiðanda þann mánuð sem hann hefur töku fæðingarorlofs og fellur sá réttur niður þann mánuð sem hann kemur til baka úr fæðingarorlofi.

11.2 UM SAMSKIPTI AÐILA

11.2.1 Hlutverk samstarfsnefndar

Samstarfsnefnd er formlegur vettvangur samskipta samningsaðila á gildistíma kjarasamnings. Nefndin hefur það hlutverk að fjalla um framkvæmd og túlkun kjarasamnings, úrskurða í ágreiningsmálum og vinna úr bókunum með kjarasamningi milli kjaraviðræðna.

11.2.2 Skipan samstarfsnefndar

Samningsaðilar hvor um sig skipa þrjá fulltrúa í samstarfsnefnd og þrjá til vara. Aðilar tilkynni gagnaðila formlega um skipan fulltrúa í nefndinni.

11.2.3 Framlagning erinda og málsmeðferð

Erindum sem vísað er til úrskurðar samstarfsnefndar ber að fylgja greinargerð, ásamt tilheyrandi fylgiskjölum, þar sem ágreiningsefni eru skilgreind og sjónarmið hlutaðeigandi aðila eru rakin. Áðurnefnd gögn skulu berast samstarfsnefnd a.m.k. þremur dögum fyrir boðaðan samstarfsnefndarfund.

11.2.4 Ákvarðanir og úrskurðir samstarfsnefndar

Samstarfsnefnd skal að jafnaði svara erindum innan fimm vikna frá því að þau voru fyrst borin formlega fram á fundi nefndarinnar.

Verði samstarfsnefnd sammála um niðurstöðu gildir hún frá og með næstu mánaðamótum eftir að erindið var fyrst kynnt gagnaðila með sannanlegum hætti, nema annað sé sérstaklega ákveðið.

11.2.5 Samráðsnefnd Sambands íslenskra sveitarfélaga og aðildarfélaga BHM

Aðildarfélög Bandalags háskólamanna og Samband íslenskra sveitarfélaga skipa samráðsnefnd sem hefur það hlutverk að fjalla um sameiginleg málefni er varða kjarasamninga aðildarfélaga BHM. Samstarfsnefndir skv. gr. 11.2.1 geta óskað umfjöllunar hjá nefndinni um öll þau mál sem varða kjaraleg efni auk þess sem samráðsnefndin getur haft frumkvæði að umfjöllun um nýmæli og þróun á sviði kjaramála. Þá má fela nefndinni úrvinnslu sameiginlegra bókana samningsaðila með kjarasamningum. Nefndin getur ákveðið að skipa vinnuhópa um einstök verkefni.

Samráðsnefndin skal skipuð þremur fulltrúum frá hvorum aðila og þremur til vara.

11.3 TÆKNIFRJÓVGUN**11.3.1**

Þeim starfsmönnum sem eru fjarverandi vegna tæknifrjóvgunar verði greidd dagvinnulaun og eftir atvikum vaktaálag skv. reglubundinni vaktskrá (eins og vegna veikinda barns) í allt að 15 vinnudaga ef nauðsyn krefur. Starfsmaður skili vottorði frá viðkomandi lækni sem framkvæmir tæknifrjóvgunina eða þeim lækni sem sendir starfsmanninn í þessa aðgerð, en þá verður það að koma fram á vottorðinu að um slíka ákvörðun sé að ræða.

11.4 FRÁFALL**11.4.1**

Við andlát nákomins ættingja/aðstandanda skal starfsmaður ef nauðsyn krefur eiga rétt á allt að hálfmánaðar fríi á mánaðarlaunum skv. gr. 1.1.1 í kjarasamningi, auk fastra greiðslna svo sem fyrir yfirvinnu, vakta-, bakvakta- og óþægindaálag og greiðslu fyrir eyður í vinnutíma enda sé um að ræða fyrirfram ákveðinn vinnutíma samkvæmt reglubundnum vöktum eða reglubundinni vinnu starfsmanns.

12 RÉTTUR STARFSMANNA VEGNA VEIKINDA EÐA SLYSA

12.1 TILKYNNINGAR, VOTTORÐ OG ÚTLAGÐUR KOSTNAÐUR

- 12.1.1 Ef starfsmaður verður óvinnufær vegna veikinda eða slyss, skal hann þegar tilkynna það yfirmanni sínum sem ákveður hvort læknisvottorðs skuli krafist og hvort það skuli vera frá trúnaðarlækni hlutaðeigandi stofnunar. Krefjast má læknisvottorðs af starfsmanni vegna óvinnufærni hvenær sem forstöðumanni/yfirmanni stofnunar þykir þörf á.
- 12.1.2 Ef starfsmaður kemur ekki til starfa vegna veikinda eða slyss í meira en 5 vinnudaga samfleytt, skal hann sanna óvinnufærni sína með læknisvottorði. Ef um er að ræða endurteknar fjarvistir starfsmanns, skal hann sanna óvinnufærni sína með læknisvottorði eftir nánari ákvörðun forstöðumanns/yfirmanns.
- 12.1.3 Ef starfsmaður er óvinnufær vegna veikinda eða slyss um langan tíma, skal hann endurnýja læknisvottorð sitt eftir nánari ákvörðun forstöðumanns/ yfirmanns en þó ekki sjaldnar en mánaðarlega. Frá þessu má þó veita undanþágu eftir tillögu trúnaðarlækni ef hann telur auðsætt að um lengri veikindafjarvist verði að ræða.
- 12.1.4 Skyld er starfsmanni sem er óvinnufær vegna veikinda eða slyss að gangast undir hverja þá venjulega og viðurkennda læknisrannsókn sem trúnaðarlæknir kann að telja nauðsynlega til þess að skorið verði úr því hvort forföll séu lögmæt, enda sé kostnaður vegna viðtals við lækni og nauðsynlegra læknisrannsókna greidd af vinnuveitanda.
- 12.1.5 Endurgreiða skal starfsmanni gjald vegna læknisvottorða sem krafist er skv. gr. 12.1.1 - 12.1.4. Sama gildir um viðtal hjá lækni vegna öflunar vottorðs.
- 12.1.6 Vinnuveitandi endurgreiði starfsmanni þau útgjöld sem starfsmaður hefur orðið fyrir af völdum slyss á vinnustað og slysatryggingar almannatrygginga bæta ekki skv. 10. gr. laga nr. 45/2015 um slysatryggingar almannatrygginga.

12.2 RÉTTUR TIL LAUNA VEGNA VEIKINDA OG SLYSA

- 12.2.1 Starfsmaður sem ráðinn er til starfa á mánaðarlaunum skv. gr. 1.1.1 í kjarasamningi í a.m.k. 2 mánuði, skal halda launum skv. gr. 12.2.6 - 12.2.7 svo lengi sem veikindadagar hans, taldir í almanaksdögum, verða ekki fleiri á hverjum 12 mánuðum en hér segir:

Starfstími	Fjöldi daga
0- 3 mánuði í starfi	14 dagar
Næstu 3 mánuði í starfi	35 dagar
Eftir 6 mánuði í starfi	119 dagar
Eftir 1 ár í starfi	133 dagar
Eftir 7 ár í starfi	175 dagar

Við framantalinn rétt bætist auk þess réttur til mánaðarlauna skv. gr. 1.1.1 í kjarasamningi í 13 vikur eða 91 dag ef óvinnufærni stafar af vinnuslysi eða atvinnusjúkdómi. Við þessi laun bætast ekki greiðslur skv. gr. 12.2.6-12.2.7.

Starfstími	Fjöldi daga
Eftir 12 ár í starfi	273 dagar
Eftir 18 ár í starfi	360 dagar

Laun greiðast þó ekki lengur en ráðningu er ætlað að standa nema þegar um vinnuslys er að ræða þá heldur starfsmaður greiðslum þar til hann telst vinnufær eða hann tæmir rétt sinn til launa hvort sem fyrr næst.

12.2.2 Starfsmaður sem ráðinn er í tímavinnu eða afleysingu, sbr. þó gr. 12.2.3, eða er ráðinn skemur en 2 mánuði, skal halda launum skv. gr. 12.2.6 - 12.2.7 svo lengi sem veikindadagar hans, taldir í almanaxsdögum, verða ekki fleiri á hverjum 12 mánuðum en hér segir:

Á 1. mánuði í starfi	2 dagar
Á 2. mánuði í starfi	4 dagar
Á 3. mánuði í starfi	6 dagar
Eftir 3 mánuði í starfi	14 dagar
Eftir 6 mánuði í starfi	30 dagar

Við framantalinn rétt bætist auk þess réttur til dagvinnulauna í 13 vikur eða 91 dag ef óvinnufærni stafar af vinnuslysi eða atvinnusjúkdómi. Við þessi laun bætast ekki greiðslur skv. gr. 12.2.6-12.2.7.

Laun greiðast þó ekki lengur en ráðningu er ætlað að standa nema þegar um vinnuslys er að ræða þá heldur starfsmaður greiðslum þar til hann telst vinnufær eða hann tæmir rétt sinn til launa hvort sem fyrr næst.

12.2.3 Réttur eftirlaunaþega í tímavinnu, eða annars konar vinnu, til launa vegna óvinnufærni af völdum veikinda eða slysa skal vera 1 mánuður á hverjum 12 mánuðum. Laun í veikindum skal miða við meðaltal dagvinnulauna síðustu 3 mánuði fyrir veikindi.

Laun greiðast þó ekki lengur en ráðningu er ætlað að standa.

12.2.4 Starfsmaður sem skilar vinnuskyldu sinni óreglubundið eða með öðrum hætti en dagvinnumaður í reglubundinni vinnu, skal teljast hafa verið fjarverandi í eina viku þegar hann hefur verið óvinnufær vegna veikinda eða slysa sem nemur vikulegri vinnuskyldu hans og hlutfallslega þegar um styttri eða lengri fjarvist vegna óvinnufærni er að ræða.

12.2.5 Við mat á ávinnslurétti starfsmanns skv. gr. 12.2.1 skal auk þjónustualdurs hjá viðkomandi launagreiðanda einnig telja þjónustualdur hjá stofnunum ríkis, sveitarfélögum og sjálfseignarstofnunum sem kostaðar eru að meirihluta með almannafé.

Á fyrstu 3 mánuðum samfelldrar ráðningar skal þó fyrri þjónustualdur samkvæmt þessari grein ekki metinn nema að viðkomandi starfsmaður hafi samfelldan þjónustualdur hjá framangreindum launagreiðendum í 12 mánuði eða meira.

12.2.6 Í fyrstu viku veikinda- og slysaforfalla eða þann tíma sem svarar til einnar viku vinnuskyldu starfsmanns greiðast auk mánaðarlauna skv. gr. 1.1.1 í kjarasamningi, fastar greiðslur svo sem fyrir yfirvinnu, vakta-, gæsluvakta- og óþægindaálag og greiðslur fyrir eyður í vinnutíma enda sé um að ræða fyrirfram ákveðinn vinnutíma samkvæmt reglubundnum vöktum eða reglubundinni vinnu starfsmanns sem staðið hefur í 12 almanaxsmánuði eða lengur eða er ætlað að standa a.m.k. svo lengi.

Í langtímaveikindum vaktavinnustarfsmanns (eftir fyrstu viku veikinda) á vinnustað sem ekki hefur fastar vaktarúllur allt árið heldur breytilegar milli mánaða að teknu tilliti til óska starfsmanna hverju sinni, þykir rétt að hafa eftirfarandi framkvæmd á föstum greiðslum sem koma til viðbótar mánaðarlaunum:

Taka meðaltal af einingafjölda fastra greiðslna sem viðkomandi hefur fengið vegna skipulagðra vinnuskylduvakta síðustu 12 mánuði (að frádregnu orlofstímabili og launalausum tímabilum) og greiða samkvæmt því. Tekið er meðaltal allrar yfirvinnu þar með talið tilfallandi yfirvinnu skv. gr. 12.2.7.

12.2.7 Eftir fyrstu viku veikinda- og slysaforfalla eða þann tíma sem svarar til einnar viku vinnuskyldu starfsmanns, skal hann auk launa sem greidd verða skv. gr. 12.2.6,

fá greitt meðaltal þeirra yfirvinnustunda sem hann fékk greiddar síðustu 12 mánaðarleg uppgjörstímabil yfirvinnu eða síðustu 12 heilu almanaksmánuðina. Við útreikning yfirvinnustunda samkvæmt þessari grein skal ekki telja með þær yfirvinnustundir sem greiddar hafa verið skv. gr. 12.2.6.

Starfsmaður skóla og annarra stofnana þar sem venjuleg starfsemi liggur niðri hluta ársins, skal í stað reglu þessarar aðeins fá greidda aðra yfirvinnu en greinir í gr. 12.2.6 þá mánuði sem venjuleg starfsemi fer fram og skal yfirvinnustunda fjöldinn ákveðinn með því að finna mánaðarlegt meðaltal þeirra tilfallandi yfirvinnustunda sem hann fékk greiddar síðustu 9 heilu starfsmánuði stofnunarinnar eða samsvarandi tímalengd ef starfsmánuðir eru færri eða fleiri.

- 12.2.8 Ef starfsmaður er fjarverandi vegna orlofs á viðmiðunartímabili skv. gr. 12.2.7, skal telja að hann hafi sama meðaltal yfirvinnu orlofsdagana og hinn hluta tímabilsins.
- 12.2.9 Verði starfsmaður óvinnufær af völdum slyss á vinnustað eða á eðlilegri leið til eða frá vinnu, greiðast laun skv. gr. 12.2.7 frá upphafi fjarvistanna.
- 12.2.10 Ef starfsmaður að læknisráði og með leyfi forstöðumanns vinnur skert starf vegna slyss eða veikinda, skal miða greiðslu veikindalauna fyrir dagvinnu við það starfshlutfall sem vantar á að hann sinni fullu starfi.

12.3 STARFSHÆFNISVOTTORÐ

- 12.3.1 Starfsmaður sem verið hefur óvinnufær vegna veikinda eða slysa samfelt í 1 mánuð eða lengur, má ekki hefja starf að nýju nema læknir votti að heilsa hans leyfi. Krefjast má vottorðs trúnaðarlæknis hlutaðeigandi stofnunar.

12.4 LAUSN FRÁ STÖRFUM VEGNA ÓVINNUFÆRNI, VEIKINDA EÐA SLYSA

Lausn frá störfum vegna endurtekinnar eða langvarandi óvinnufærni, veikinda eða slysa

- 12.4.1 Ef starfsmaður er óvinnufær vegna veikinda eða slysa svo mánuðum skiptir á hverju ári um fimm ára tímabil og ekki er skýlaust vottað samkvæmt ákvæðum gr. 12.3.1 að hann hafi fengið heilsubót sem ætla megi varanlega, má leysa hann frá störfum vegna heilsubrests.
- 12.4.2 Þegar starfsmaður hefur verið samfelt frá vinnu vegna veikinda eða slysa launalaust í jafnlangan tíma og þann tíma er hann átti rétt á að halda launum í fjarveru sinni skv. gr. 12.2.1, má leysa hann frá störfum vegna heilsubrests.
- 12.4.3 Ekki skulu framangreind ákvæði um veikinda- og slysaforföll vera því til fyrirstöðu að starfsmaður láti af störfum er hann óskar þess ef hann er samkvæmt læknisvottorði orðinn varanlega ófær um að gegna starfi vegna vanheilsu. Krefjast má vottorðs trúnaðarlæknis hlutaðeigandi stofnunar.

12.5 LAUSNARLAUN OG LAUN TIL MAKA LÁTINS STARFSMANNSS

- 12.5.1 Þegar starfsmaður er leystur frá störfum skv. gr. 12.4.1-12.4.3, skal hann halda föstum launum skv. gr. 12.2.6 í 3 mánuði.
- 12.5.2 Sama gildir um greiðslu vegna látins starfsmanns ef hinn látni var í hjúskap, staðfestri samvist, skráðri sambúð eða sambúð sem að öðru leyti má jafna til hjúskapar í merkingu 49. gr. almannatryggingalaga nr. 100/2007.

- 12.5.3 Þegar starfsmanni er veitt lausn skv. gr. 12.4.1-12.4.3 eða hann andast, skal greiða laun hans, svo sem ella hefði verið gert, til loka lausnar- eða andlátsmánaðar áður en laun skv. gr. 12.5.1 -12.5.2 koma til álita. Þetta á þó ekki við ef launagreiðslum hefur áður lokið, t.d. vegna þess að réttur til launa í veikindum skv. gr. 12.2.1-12.2.10 var tæmdur.

12.6 SKRÁNING VEIKINDADAGA

- 12.6.1 Halda skal skrá yfir veikindadaga starfsmanns við hverja stofnun. Ef starfsmaður flyst milli starfa, skal leggja saman veikindadaga hans í báðum störfum eftir því sem við á.

Talningu veikindadaga starfsmanns sem vinnur skert starf vegna slysa eða veikinda (hlutaveikindi) skal þannig framkvæmd að aðskilja talningu líkt og um tvo starfsmenn væri að ræða, sem gegna hvor sínu hlutastarfinu, annar er veikur en hinn frískur. Telja skal veikindadaga hjá hinum veika að fullu en sá fríski ávinnur sér veikindarétt í samræmi við unnið starfshlutfall.

12.7 FORFÖLL AF ÓVIÐRÁÐANLEGUM ÁSTÆÐUM

- 12.7.1 Starfsmaður á rétt á leyfi frá störfum þegar um óviðráðanlegar (*force majeure*) og brýnar fjölskylduástæður er að ræða vegna sjúkdóms eða slyss sem krefjast tafarlausrar nærveru starfsmanns.

Starfsmaður á ekki rétt á launum frá atvinnurekanda í framangreindum tilfellum, sbr. þó ákvæði gr. 11.4.1.

12.8 VEIKINDI BARNA YNGRI EN 13 ÁRA

- 12.8.1 Foreldri, eða forsjámaður barns, á rétt á að vera frá vinnu í samtals 12 vinnudaga (96 vinnuskyldustundir miðað við fullt starf) á hverju almanaksári vegna veikinda barna sinna undir 13 ára aldri, enda verði annarri umönnun ekki við komið. Í þessum fjarvistum skal greiða starfsmanni dagvinnulaun og vaktaálag skv. reglubundinni varðskrá/vaktskrá. Réttur þessi hefur ekki áhrif á rétt starfsmanns skv. öðrum greinum.

Nýta má að hluta eða að öllu leyti framangreindan rétt vegna barna undir 16 ára aldri í alvarlegum tilvikum sem leiða til sjúkrahúsvistar.

12.9 MÆÐRASKOÐUN

- 12.9.1 Barnshafandi konur eiga rétt til nauðsynlegra fjarvista frá vinnu vegna mæðraskoðunar, án frádráttar á föstum launum, þurfi slík skoðun að fara fram í vinnutíma.

12.10 SAMRÁÐSNEFND

- 12.10.1 Heimilt er að vísa ágreiningi um túlkun og útfærslu einstakra greina 12. kafla til samráðsnefndar þeirrar sem skipuð var á grundvelli samkomulags BHM, BSRB og KÍ annars vegar og fjármálaráðherra, f.h. ríkissjóðs, Reykjavíkurborgar og Launaneftndar sveitarfélaga hins vegar um tiltekin atriði er varða réttindi starfsmanna í framangreindum samtökum, sem undirritað var 24. október 2000.

13 LAUNASEÐILL, FÉLAGSGJÖLD OG IÐGJALDAGREIÐSLUR

13.1 LAUNASEÐILL

- 13.1.1 Við greiðslu launa til starfsmanns á hann rétt á að fá launaseðil merktan nafni sínu og starfsheiti samkvæmt kjarasamningi. Á launaseðli skulu tilgreind föst laun starfsmanns það tímabil sem greiðslan tekur til, launaflokkur, persónuálagsstig, fjöldi yfirvinnustunda, uppsafnaður frítökuréttur og sundurliðun einstakra tekna og frádráttarliða, sem leiða til útgreiddra launafjárhæða.

Sveitarfélagi er heimilt að senda launaseðla með rafrænum hætti. Óski starfsmaður eftir því að fá seðil á pappírformi sendan heim, skal verða við því.

13.2 FÉLAGSGJÖLD

- 13.2.1 Stéttarfélagið á rétt til þess að launagreiðandi innheimti fyrir það félagsgjöld. Félagsgjöld skulu innheimt mánaðarlega og skilað til félaganna fyrir 20. dag sama mánaðar. Innheimtu má þó hafa með öðrum hætti en hér er ákveðið, ef um það er samkomulag.

13.3 ORLOFSSJÓÐUR

- 13.3.1 Launagreiðandi greiðir mánaðarlega 0,25% af öllum launum félaga í Orlofssjóð BHM.

13.4 STARFSMENNTUNARSJÓÐUR

- 13.4.1 Launagreiðandi greiðir mánaðarlega framlag til Starfsmenntunarsjóðs BHM er nemur 0,22% af heildarlaunum starfsmanna.

13.5 VÍSINDASJÓÐUR

- 13.5.1 Launagreiðandi greiðir mánaðarlega framlag í vísinda- og starfsmenntunarsjóð sem nemur 1,5% af dagvinnulaunum félagsmanna. Úr sjóðnum er úthlutað til félagsmanna, einstaklinga eða hópa skv. reglum, sem gilda fyrir sjóðinn.

13.6 LÍFEYRISSJÓÐUR

13.6.1 Lífeyrissjóðsiðgjöld

Iðgjald starfsmanns sem aðild á að A-deild Brúar lífeyrissjóðs skal vera 4% af heildarlaunum starfsmanns og mótframlag vinnuveitanda skal vera 11,5%.

Eigi starfsmaður rétt til jafnrar réttindaávinnslu samkvæmt samþykktum A-deildar Brúar lífeyrissjóðs og sé vinnuveitandi annar en sveitarfélag, stofnun sveitarfélags, fyrirtæki eða önnur rekstrareining sem að hálfu eða meirihluta er í eigu sveitarfélaga og rekin sem fjárhagslega sjálfstæð eining sbr. 60. gr. sveitarstjórnarlaga nr. 138/2011 skal vinnuveitandi til viðbótar greiða sérstakt iðgjald vegna lífeyrisauka. Um prósentu sérstaks iðgjalds hverju sinni fer samkvæmt samþykktum Brúar lífeyrissjóðs.

Iðgjald starfsmanns sem aðild á að V-deild Brúar lífeyrissjóðs skal vera 4% af heildarlaunum starfsmanns og mótframlag vinnuveitanda skal vera 11,5%.

Iðgjald starfsmanns sem aðild á að B-deild Brúar lífeyrissjóðs og mótframlag fer samkvæmt samþykktum Brúar lífeyrissjóðs eftir því sem við á.

Í þeim tilvikum sem starfsmaður leggur til viðbótarframlag í séreignarsjóð, greiðir vinnuveitandi framlag á móti allt að 2% gegn samsvarandi framlagi starfsmanns.

13.7 STYRKTARSJÓÐUR

13.7.1 Iðgjald launagreiðanda skal nema 0,75% af heildarlaunum starfsmanna. Iðgjaldið skal greitt mánaðarlega eftirá skv. útreikningi launagreiðanda.

Gjaldið var áður 0,55% en er 0,75% frá 1. janúar 2020.

13.8 STARFSENDURHÆFINGASJÓÐUR

13.8.1 Iðgjald launagreiðanda í VIRK-Starfsendurhæfingarsjóð skal nema 0,13% af heildarlaunum félagsmanna. Iðgjaldið skal greitt mánaðarlega eftirá skv. útreikningi launagreiðanda.

13.9 STARFSÞRÓUNARSETUR HÁSKÓLAMANNA

13.9.1 Launagreiðandi greiðir mánaðarlega framlag til Starfsþróunarseturs háskólamanna er nemur 0,7% af heildarlaunum starfsmanna.

Með kjarasamningi aðila, undirrituðum 21. mars 2016, urðu aðilar sammála um að viðbótar 0,1% framlag til starfsmenntunar, sem samþykkt var í forsendunefnd aðila í febrúar 2013, yrði hluti af iðgjaldi launagreiðenda til Starfsþróunarseturs háskólamanna.

14 GILDISTÍMI, GILDISSVIÐ OG SAMNINGSFORSENDUR

14.1 GILDISTÍMI

- 14.1.1 Kjarasamningur aðila framlengist frá 1. apríl 2023 til 31. mars 2024 með þeim breytingum sem í samkomulagi þessu felast og fellur þá úr gildi án sérstakrar uppsagnar.

14.2 SAMNINGSFORSENDUR OG ATKVÆÐAGREIÐSLA

- 14.2.1 Samningsaðilar skulu bera samning þennan, ásamt bókunum og fylgiskjölum, upp til afgreiðslu fyrir 19. maí 2023. Hafi gagnaðila ekki borist tilkynning um niðurstöðu fyrir kl. 13:00 þann 19. maí 2023 skoðast samningurinn samþykktur.

Reykjavík, 15. maí 2023

F.h. Sambands íslenskra sveitarfélaga,
með fyrirvara um samþykki stjórnar.

F.h. Fræðagarðs, með fyrirvara um
samþykki félagsmanna.

BÓKANIR

ELDRI BÓKANIR

BÓKUN 1 [2022]

Störf stjórnenda og háskólamenntaðra sérfræðinga í FRG, FÍF, SBU og SL

Störf stjórnenda og háskólamenntaðra sérfræðinga hafa ákveðna sérstöðu vegna fjölbreytileika þeirra.

Aðilar eru sammála um að greina þurfi störf ofangreindra hópa hjá sveitarfélögum og hvort forsendur launasetningar þeirra séu fullnægjandi með tilliti til grunnlaunasetningar, fastra viðbótarlauna og annarra launamyndunarþátta. Greiningin taki meðal annars til eftirfarandi þátta:

- Hvort ákveðnir hópar séu viðkvæmari en aðrir hvað varðar mögulega launaþróun.
- Hvort launaumhverfi sveitarfélaga uppfylli skilyrði um jafnlaunastaðal.
- Hvort fagreynsla samkvæmt grein 10.2.2 sé besta leiðin til að meta reynslu þessa hóps.
- Hvort styrkja megi samkeppnisstöðu sveitarfélaga um hæft sérfræðimenntað starfsfólk á íslenskum vinnumarkaði með breytingum á launaumhverfi þeirra.

Jafnframt verður leitast við að svara því hvort að frammistöðumat og hæfnislaun séu raunhæfur möguleiki fyrir háskólamenntað starfsfólk sveitarfélaga og skoða framgang mála varðandi viðbótarlaunasetningu/hæfnislaun hjá öðrum opinberum vinnuveitendum. Í tengslum við þá vinnu verður grein 1.1.4 um önnur laun og fylgiskjal 5 um TV einingar, sérstaklega skoðuð.

Ofantalin verkefni verða unnin á tímabilinu frá 1. mars 2022 til 31. mars 2023.

BÓKUN 2 [2022]

Flutningur starfa úr launatöflu C í starfsmat

Eins fljótt og því verður viðkomið munu þeir starfsmenn sem launaraðast hærra skv. starfsmatskerfinu SAMSTARF en þeir gera skv. launaflokkun og röðun sbr. launatöflu C, færast yfir í starfsmat og taka laun skv. starfsmati. Ný launasetning vegna þessara breytinga mun gilda frá og með 1. janúar 2022.

BÓKUN 3 [2022]

Áfangar til sérfræðiviðurkenningar

Aðilar eru sammála um að FHS afli upplýsinga um hvaða hópar eru með sérfræðiviðurkenningu frá Embætti landlæknis.

Sérfræðingar með sérfræðiviðurkenningu sem starfað hafa að lágmarki í 1,5 ár í 50% starfshlutfalli eða meira, geta sótt um mat á sérfræðiviðurkenningu til samstarfsnefndar aðila.

BÓKUN 4 [2022]**Vegna C-hópa starfa hjá Fræðagarði, Félagi íslenskra félagsvísindamanna, Stéttarfélagi bókasafns- og upplýsingafræðinga og Stéttarfélagi lögfræðinga**

Aðilar eru sammála um að þau störf félagsmanna ofantalinna félaga sem tilheyra C hópi, sbr. bókun samstarfsnefndar aðila frá 31. janúar 2019, haldi bráðabirgðaröðun sinni óbreyttri samkvæmt launatöflu BHM-C frá 1. janúar 2020 til 31. mars 2023.

Nýir starfsmenn sem ráðnir eru til sveitarfélags/stofnunar í C hópa störf, launaraðast með sama hætti til bráðabirgða samkvæmt launatöflu BHM-C frá 1. janúar 2020 til 31. mars 2023.

Komi til þess á tímabilinu að C hópa störf raðist samkvæmt starfsmati að loknu endurmati / nýju mati, taka þau launaröðun samkvæmt launatöflu starfsmats.

BÓKUN 1 [2020]**Mismunandi meðferð vegna aldurs**

Aðilar eru sammála um að ákvæði kjarasamnings sem fela í sér undanþágu starfsmanna er náð hafa 50 ára aldri frá næturvöktum og/eða bakvöktum, ef þeir óska þess, feli ekki í sér brot gegn lögum nr. 86/2018, um jafna meðferð á vinnumarkaði. Hið sama á við um ákvæði um lengri uppsagnarfrest fyrir starfsmenn 55 ára og eldri sem hafa starfað í a.m.k. 10 ár samfellt hjá sömu stofnun.

Við vissar aðstæður getur mismunandi meðferð vegna aldurs verið réttlæt看leg þegar færð eru fyrir henni málefnaleg rök sem helgast af lögumarkætu markmiði, þ.m.t. stefnu í atvinnumálum eða öðrum markmiðum er varða vinnumarkað, að gættu meðalhófi.

Með kjarasamningsbundnum ákvæðum um undanþágu frá næturvöktum og bakvöktum eftir tiltekinn aldur er verið að horfa til þeirra sjónarmiða sem rannsóknir hafa sýnt fram á að það verði erfiðara fyrir starfsfólk eftir því sem það eldist að sinna næturvöktum þar sem það taki lengri tíma að jafna sig líkamlega vegna samspils milli vinnufyrirkomulags, svefnis og dægursveiflu.

Ákvæði um lengri uppsagnarfrest með hækkandi lífaldri byggja á þeim sjónarmiðum að þegar stutt er í starfslok getur starfsfólk átt erfiðara með að finna aðra vinnu við hæfi. Evrópuþómstóllinn hefur gefið aðildarríkjum nokkuð svigrúm til að ákveða að hvaða markmiðum skuli stefnt og hvaða aðgerðir séu heppilegar til að ná því markmiði. Samningsaðilar eru sammála um að markmiðin að baki þessum ákvæðum eru málefnaleg og ganga ekki lengra en nauðsynlegt er.

BÓKUN 2 [2020]**Endurskoðun 12. kafla**

Samningsaðilar eru einhuga um að tímabært sé að taka til heildarendurskoðunar 12. kafla í kjarasamningi, sem fjallar um rétt starfsmanna vegna veikinda og slysa. Markmið slíkrar endurskoðunar verði meðal annars að stuðla að því að sem flestir geti verið virkir á vinnumarkaði. Viðverustefna sem stuðlar að snemmbæru inngripi getur komið í veg fyrir langtímaveikindi og jafnvel örorku á síðari stigum. Að sama skapi þarf að auka möguleika starfsmanna til aðlögunar á vinnustað eftir langtímaveikindi og við endurkomu á vinnustað eftir starfsendurhæfingu hjá VIRK. Þá verði ákvæði 12. kafla endurskoðuð með það að markmiði að skýra þau betur með tilliti til lagabreytinga og í ljósi framkvæmdar og túlkunar ákvæða.

Við endurskoðun veikindakaflans verði meðal annars hugað að sameiginlegri skilgreiningu á hugtökunum langtíma- og skammtímaveikindi og framkvæmd talningar veikindadaga

samræmd. Þá verði grein um veikindi barna yngri en 13 ára skoðuð og metið hvort hún ætti að fjalla um veikindi nákominna. Enn fremur verði fjallað um áhrif persónuverndarlaga og annarra laga á ákvæði 12. kafla ásamt því að ákvæði verði skýrð betur með það að markmiði að lesendur kjarasamnings fái betri yfirsýn um hvað ákvæðin fela í sér.

Með þessi markmið að leiðarljósi verður unnið að endurskoðun 12. kafla á samningstímanum. Vinna við endurskoðun 12. kafla hefst 17. ágúst 2021 og gert er ráð að henni ljúki eigi síðar en 1. maí 2022. Náist samstaða innan hópsins um breytingar á grein um veikindi barna yngri en 13 ára eru samningsaðilar ásáttir um að hún geti tekið gildi á samningstímanum, eftir nánara samkomulagi aðila þar að lútandi.

BÓKUN 4 [2020] **Launatölfræði**

Samningsaðilar eru sammála um að endurskoða þurfi samkomulag BHM, KÍ og BSRB og Sambands íslenskra sveitarfélaga frá árinu 2011 um miðlun launatölfræðiupplýsinga. Skal í þeirri endurskoðun haft að markmiði að bæta miðlun launatölfræði frá sambandinu. Skortur á gagnaskilum frá sveitarfélögum hefur haft hamlandi áhrif á getu SNS, heildarsamtaka og stéttarfélaga til að sinna hlutverki sínu gagnvart sínum umbjóðendum.

Starfshópur skipaður fulltrúum framangreindra samtaka kemur sér saman um verklag til að bæta miðlun launaupplýsinga. Starfshópur skal hefja störf í september 2020 og skila niðurstöðu fyrir 31. desember 2020.

BÓKUN 5 [2020] **Um hlutastarfandi**

Starfi félagsmaður hjá sama sveitarfélagi í fleiri en einni starfseiningu eða stofnun skal við útreikning á yfirvinnu 1 og 2 miða við heildarstarfshlutfall hjá viðkomandi sveitarfélagi eins og um eitt starf væri að ræða.

BÓKUN 6 [2020] **Vegna C-hópa starfa í starfsmati**

Komi til þess að samið verði um útfærslu og/eða breytingar varðandi störf sem féllu í svokallaðan C-hóp í innleiðingarferli starfsmats aðildarfélaga BHM, skal sú útfærsla og/eða breyting ná til allra aðildarfélaga BHM í starfsmati.

BÓKUN 9 [2020] **Breytingar á orlofsrétti**

Aðilar eru sammála um að breytingar á orlofskafla kjarasamnings séu m.a. gerðar til þess að skerpa á rétti starfsfólks til orlofs og skyldu stjórnenda til að tryggja þann rétt. Stjórnendum ber að gera starfsfólki sínu kleift að taka orlof á sumarorlofstíma og fylgja því eftir sem og skapa rými til orlofstökunnar. Sé hluti orlofs tekinn utan sumarorlofstímabils að skriflegri beiðni yfirmanns lengist hann um 25% skv. gr. 4.4.3 líkt og áður hefur verið. Það er sameiginlegur skilningur samningsaðila að rafræn beiðni í viðverkerfi jafngildi skriflegri beiðni.

BÓKUN 10 [2020]

Stefnumörkun vegna fræðslumála

Aðilar eru sammála um að farið verði í aukið samstarf um fræðslumál og komið verði þannig til móts við sífellt fjölbreyttara starfsumhverfi. Þá munu aðilar taka þátt í samstarfi um starfsþróunarmál háskólastarfsmanna á opinberum vinnumarkaði. Fyrir 1. janúar 2021 verði samstarfsnefnd aðila gerð grein fyrir stöðu mála.

BÓKUN 12 [2020]

Félagsmenn Fræðagarðs í ábyrgðarstöðum í búsetu

Í fylgiskjali 3: SAMKOMULAG UM ÚTFÆRSLU VINNUTÍMA VAKTAVINNUFÓLKS segir:

„Skipulag og starfsemi stofnana ríkis og sveitarfélaga er fjölbreytt og ólík. Komi til þess að breyting á vinnutíma vaktavinnufólks og aðlögun vinnuskipulags, nái ekki þeim markmiðum sem lagt er upp með í nýju launamyndunarkerfi, að teknu tilliti til eðli og starfsemi stofnunar, þá skal stýrihópur samningsaðila fjalla um málið og finna lausn til að hópar starfsmanna njóti ekki lakari kjara eftir breytingu.“

Fræðagarður telur að nýtt launamyndunarkerfi nái ekki þeim markmiðum sem lagt er upp með þegar kemur að félagsmönnum Fræðagarðs sem sinna ábyrgðarhlutverkum inn í búsetuþjónustu sveitarfélaganna t.d. teymisstjórar og deildarstjórar. Ástæða þess er að vaktafyrirkomulag þessara félagsmanna tekur alfarið mið af eðli starfsemi heimilanna og kröfum launagreiðenda. Því er ljóst að skoða þarf aðrar leiðir til að tryggja kjör þessara félagsmanna t.d. með breytingu vaktafyrirkomulags eða í gegnum ákvæði 1.1.4. um önnur laun.

Samningsaðilar skipa hvor um sig tvo fulltrúa til að skoða hvað hægt er að gera til að koma í veg fyrir að félagsmenn Fræðagarðs sem sinna ábyrgðarhlutverkum í búsetuþjónustu sveitarfélaga, njóti lakari kjara eftir breytingu á útfærslu vinnutíma vaktavinnufólks. Þessari vinnu skal lokið eigi síðar en 28. febrúar 2021.

BÓKUN 7 [2016]

Kynbundinn launamunur

Samningsaðilar eru sammála um mikilvægi þess að útrýma kynbundnum launamun. Bandalag háskólamanna mun á samningstímanum hvetja sveitarfélögin til að skoða launasetningu háskólamenntaðra starfsmanna hjá sveitarfélögum reglulega með hliðsjón af kynbundnum launamun og launamun á milli fagsviða með það að markmiði að eyða ómálefnalegum mun.

SÉRÁKVÆÐI

SÉRÁKVÆÐI 1: SKIPULAG VINNUTÍMA Í SKÓLUM

Skipulag vinnutíma í skólum skal mótast í samráði viðkomandi stjórnanda og starfsmanns. Stjórnandi skal rökstyðja áform sín um skipulag vinnutímans og endanlega ákvörðunartöku að afloknu þessu samráði.

Við ákvörðun á skipulagi vinnutíma skal tryggja að nægur tími sé til ráðgjafar til kennara og annarra starfsmanna, stefnumótunar, verkefna- og gæðastjórnunar. Auk þess skal tryggja gott svigrúm fyrir starfsmann til endur- og símenntunar.

Sérstaklega skal fjallað um samvinnu og stuðning annarra starfsmanna við heildarskipulagningu vinnunnar.

Mikilvægt er að mat á skiptingu vinnutíma starfsmanns í einstaka þætti sé raunhæft og að tillit sé tekið til tímabundins álags og árstíðabundinna breytinga á verkefnum hans. Þess skal gætt að sá tími sem þarf til að sinna verkefnum á faglegan og skipulegan hátt, þar sem tekið er tillit til framangreindra þátta og rúmast ekki innan dagvinnumarka, sé greiddur með yfirvinnukaupi. Stjórnendur skulu nýta sér framangreindar vinnuaðferðir.

FYLGISKJÖL

FYLGISKJAL 1: LAUNATÖFLUR OG TENGITAFLA

Mánaðarlaun þeirra sem gegna fullu starfi, skulu greidd samkvæmt eftirtöldum launatöflum:

Launatafla 1: Gildir frá 1. apríl 2023 til 31. desember 2023.

Launatafla 2: Gildir frá 1. janúar 2024 til 31. mars 2024.

BHM (starfsmat): LAUNATAFLA 1									
Gildir frá 1. apríl 2023 til 31. desember 2023									
Launa- flokkur	Grunn- laun	Persónu- álag 2%	Persónu- álag 4%	Persónu- álag 6%	Persónu- álag 8%	Persónu- álag 10%	Persónu- álag 12%	Persónu- álag 14%	Persónu- álag 16%
145	540.031	550.831	561.632	572.433	583.233	594.034	604.835	615.635	626.436
146	544.770	555.666	566.561	577.456	588.352	599.247	610.143	621.038	631.933
147	549.563	560.554	571.545	582.536	593.528	604.519	615.510	626.501	637.493
148	554.407	565.495	576.584	587.672	598.760	609.848	620.936	632.024	643.113
149	559.305	570.491	581.677	592.864	604.050	615.236	626.422	637.608	648.794
150	564.256	575.541	586.827	598.112	609.397	620.682	631.967	643.252	654.537
151	568.994	580.374	591.754	603.134	614.514	625.894	637.274	648.654	660.034
152	573.781	585.257	596.732	608.208	619.684	631.159	642.635	654.110	665.586
153	578.618	590.191	601.763	613.335	624.908	636.480	648.052	659.625	671.197
154	583.508	595.178	606.848	618.518	630.189	641.859	653.529	665.199	676.869
155	588.449	600.218	611.987	623.756	635.525	647.294	659.063	670.832	682.601
156	594.881	606.778	618.676	630.574	642.471	654.369	666.266	678.164	690.062
157	601.400	613.428	625.456	637.484	649.512	661.540	673.568	685.596	697.624
158	608.009	620.169	632.329	644.489	656.649	668.809	680.970	693.130	705.290
159	614.707	627.001	639.295	651.589	663.883	676.177	688.471	700.765	713.060
160	621.495	633.925	646.355	658.785	671.215	683.645	696.075	708.504	720.934
161	628.376	640.944	653.511	666.079	678.647	691.214	703.782	716.349	728.917
162	635.351	648.058	660.765	673.472	686.179	698.886	711.593	724.300	737.007
163	642.421	655.269	668.117	680.966	693.814	706.663	719.511	732.360	745.208
164	649.587	662.578	675.570	688.562	701.554	714.545	727.537	740.529	753.520
165	656.850	669.987	683.124	696.261	709.398	722.535	735.672	748.809	761.946
166	664.212	677.496	690.780	704.065	717.349	730.633	743.917	757.201	770.486
167	671.674	685.108	698.541	711.974	725.408	738.841	752.275	765.708	779.142
168	679.238	692.822	706.407	719.992	733.577	747.161	760.746	774.331	787.916
169	686.904	700.643	714.381	728.119	741.857	755.595	769.333	783.071	796.809
170	694.675	708.568	722.461	736.355	750.248	764.142	778.035	791.929	805.822
171	702.551	716.602	730.653	744.704	758.755	772.806	786.857	800.908	814.959
172	710.534	724.745	738.956	753.166	767.377	781.588	795.798	810.009	824.220
173	718.626	732.998	747.371	761.743	776.116	790.488	804.861	819.233	833.606
174	726.827	741.364	755.900	770.437	784.973	799.510	814.047	828.583	843.120
175	735.140	749.842	764.545	779.248	793.951	808.654	823.356	838.059	852.762
176	743.565	758.436	773.308	788.179	803.050	817.922	832.793	847.664	862.535
177	752.105	767.147	782.190	797.232	812.274	827.316	842.358	857.400	872.442
178	760.761	775.977	791.192	806.407	821.622	836.838	852.053	867.268	882.483
179	769.535	784.926	800.317	815.707	831.098	846.489	861.879	877.270	892.661

BHM (starfsmat): LAUNATAFLA 1									
Gildir frá 1. apríl 2023 til 31. desember 2023									
Launa- flokkur	Grunn- laun	Persónu- álag 2%	Persónu- álag 4%	Persónu- álag 6%	Persónu- álag 8%	Persónu- álag 10%	Persónu- álag 12%	Persónu- álag 14%	Persónu- álag 16%
180	778.428	793.996	809.565	825.133	840.702	856.270	871.839	887.407	902.976
181	787.441	803.189	818.938	834.687	850.436	866.185	881.933	897.682	913.431
182	796.576	812.508	828.439	844.371	860.302	876.234	892.165	908.097	924.028
183	805.836	821.953	838.070	854.186	870.303	886.420	902.536	918.653	934.770
184	815.222	831.526	847.830	864.135	880.439	896.744	913.048	929.353	945.657
185	824.734	841.229	857.724	874.218	890.713	907.208	923.702	940.197	956.692
186	834.376	851.064	867.751	884.439	901.126	917.814	934.501	951.189	967.876
187	844.556	861.447	878.338	895.229	912.120	929.011	945.903	962.794	979.685
188	854.877	871.975	889.073	906.170	923.268	940.365	957.463	974.560	991.658
189	865.344	882.651	899.958	917.265	934.572	951.879	969.186	986.493	1.003.799
190	876.044	893.565	911.086	928.607	946.127	963.648	981.169	998.690	1.016.211
191	888.151	905.914	923.678	941.441	959.204	976.967	994.730	1.012.493	1.030.256
192	900.429	918.437	936.446	954.455	972.463	990.472	1.008.480	1.026.489	1.044.497
193	912.877	931.134	949.392	967.650	985.907	1.004.165	1.022.422	1.040.680	1.058.937
194	925.500	944.010	962.520	981.030	999.540	1.018.050	1.036.560	1.055.070	1.073.580
195	938.299	957.065	975.831	994.597	1.013.363	1.032.129	1.050.895	1.069.661	1.088.427
196	951.279	970.305	989.330	1.008.356	1.027.381	1.046.407	1.065.433	1.084.458	1.103.484
197	964.440	983.729	1.003.018	1.022.307	1.041.596	1.060.884	1.080.173	1.099.462	1.118.751
198	977.785	997.341	1.016.897	1.036.452	1.056.008	1.075.564	1.095.119	1.114.675	1.134.231
199	991.317	1.011.143	1.030.969	1.050.796	1.070.622	1.090.448	1.110.275	1.130.101	1.149.927
200	1.005.040	1.025.140	1.045.241	1.065.342	1.085.443	1.105.543	1.125.644	1.145.745	1.165.846

BHM (starfsmat): LAUNATAFLA 2									
Gildir frá 1. janúar 2024 til 31. mars 2024									
Launa- flokkur	Grunn- laun	Persónu- álag 2%	Persónu- álag 4%	Persónu- álag 6%	Persónu- álag 8%	Persónu- álag 10%	Persónu- álag 12%	Persónu- álag 14%	Persónu- álag 16%
145	540.031	550.832	561.632	572.433	583.233	594.034	604.835	615.635	626.436
146	544.770	555.665	566.561	577.456	588.352	599.247	610.142	621.038	631.933
147	549.563	560.554	571.546	582.537	593.528	604.519	615.511	626.502	637.493
148	554.407	565.495	576.583	587.671	598.760	609.848	620.936	632.024	643.112
149	559.305	570.491	581.677	592.863	604.049	615.236	626.422	637.608	648.794
150	573.068	584.529	595.991	607.452	618.913	630.375	641.836	653.298	664.759
151	578.170	589.733	601.297	612.860	624.424	635.987	647.550	659.114	670.677
152	583.327	594.994	606.660	618.327	629.993	641.660	653.326	664.993	676.659
153	588.540	600.311	612.082	623.852	635.623	647.394	659.165	670.936	682.706
154	593.811	605.687	617.563	629.440	641.316	653.192	665.068	676.945	688.821
155	599.140	611.123	623.106	635.088	647.071	659.054	671.037	683.020	695.002
156	604.529	616.620	628.710	640.801	652.891	664.982	677.072	689.163	701.254
157	609.975	622.175	634.374	646.574	658.773	670.973	683.172	695.372	707.571
158	615.482	627.792	640.101	652.411	664.721	677.030	689.340	701.649	713.959
159	621.049	633.470	645.891	658.312	670.733	683.154	695.575	707.996	720.417
160	626.679	639.213	651.746	664.280	676.813	689.347	701.880	714.414	726.948
161	632.368	645.015	657.663	670.310	682.957	695.605	708.252	720.900	733.547
162	636.617	649.349	662.082	674.814	687.546	700.279	713.011	725.743	738.476
163	642.421	655.269	668.118	680.966	693.815	706.663	719.512	732.360	745.208
164	649.587	662.579	675.570	688.562	701.554	714.546	727.537	740.529	753.521
165	656.850	669.987	683.124	696.261	709.398	722.535	735.672	748.809	761.946
166	664.212	677.496	690.780	704.065	717.349	730.633	743.917	757.202	770.486
167	671.674	685.107	698.541	711.974	725.408	738.841	752.275	765.708	779.142
168	679.238	692.823	706.408	719.992	733.577	747.162	760.747	774.331	787.916
169	686.904	700.642	714.380	728.118	741.856	755.594	769.332	783.071	796.809
170	694.675	708.569	722.462	736.356	750.249	764.143	778.036	791.930	805.823
171	702.551	716.602	730.653	744.704	758.755	772.806	786.857	800.908	814.959
172	710.534	724.745	738.955	753.166	767.377	781.587	795.798	810.009	824.219
173	718.626	732.999	747.371	761.744	776.116	790.489	804.861	819.234	833.606
174	726.827	741.364	755.900	770.437	784.973	799.510	814.046	828.583	843.119
175	735.140	749.843	764.546	779.248	793.951	808.654	823.357	838.060	852.762
176	743.565	758.436	773.308	788.179	803.050	817.922	832.793	847.664	862.535
177	752.105	767.147	782.189	797.231	812.273	827.316	842.358	857.400	872.442
178	760.761	775.976	791.191	806.407	821.622	836.837	852.052	867.268	882.483
179	769.535	784.926	800.316	815.707	831.098	846.489	861.879	877.270	892.661

BHM (starfsmat): LAUNATAFLA 2									
Gildir frá 1. janúar 2024 til 31. mars 2024									
Launa- flokkur	Grunn- laun	Persónu- álag 2%	Persónu- álag 4%	Persónu- álag 6%	Persónu- álag 8%	Persónu- álag 10%	Persónu- álag 12%	Persónu- álag 14%	Persónu- álag 16%
180	778.428	793.997	809.565	825.134	840.702	856.271	871.839	887.408	902.976
181	787.441	803.190	818.939	834.687	850.436	866.185	881.934	897.683	913.432
182	796.576	812.508	828.439	844.371	860.302	876.234	892.165	908.097	924.028
183	805.836	821.953	838.069	854.186	870.303	886.420	902.536	918.653	934.770
184	815.222	831.526	847.831	864.135	880.440	896.744	913.049	929.353	945.658
185	824.734	841.229	857.723	874.218	890.713	907.207	923.702	940.197	956.691
186	834.376	851.064	867.751	884.439	901.126	917.814	934.501	951.189	967.876
187	844.556	861.447	878.338	895.229	912.120	929.012	945.903	962.794	979.685
188	854.877	871.975	889.072	906.170	923.267	940.365	957.462	974.560	991.657
189	865.344	882.651	899.958	917.265	934.572	951.878	969.185	986.492	1.003.799
190	876.044	893.565	911.086	928.607	946.128	963.648	981.169	998.690	1.016.211
191	888.151	905.914	923.677	941.440	959.203	976.966	994.729	1.012.492	1.030.255
192	900.429	918.438	936.446	954.455	972.463	990.472	1.008.480	1.026.489	1.044.498
193	912.877	931.135	949.392	967.650	985.907	1.004.165	1.022.422	1.040.680	1.058.937
194	925.500	944.010	962.520	981.030	999.540	1.018.050	1.036.560	1.055.070	1.073.580
195	938.299	957.065	975.831	994.597	1.013.363	1.032.129	1.050.895	1.069.661	1.088.427
196	951.279	970.305	989.330	1.008.356	1.027.381	1.046.407	1.065.432	1.084.458	1.103.484
197	964.440	983.729	1.003.018	1.022.306	1.041.595	1.060.884	1.080.173	1.099.462	1.118.750
198	977.785	997.341	1.016.896	1.036.452	1.056.008	1.075.564	1.095.119	1.114.675	1.134.231
199	991.317	1.011.143	1.030.970	1.050.796	1.070.622	1.090.449	1.110.275	1.130.101	1.149.928
200	1.005.040	1.025.141	1.045.242	1.065.342	1.085.443	1.105.544	1.125.645	1.145.746	1.165.846

Eftirfarandi launatöflur gilda á samningstímabilinu fyrir þau störf sem raðast samkvæmt bráðabirgðaröðun og tilheyra C hópi:

Mánaðarlaun þeirra sem gegna fullu starfi, skulu greidd samkvæmt eftirfarandi launatöflu fyrir BHM-C störf:

Launatafla 1 C: Gildir frá 1. apríl 2023 til 31. mars 2024.

BHM (C störf): LAUNATAFLA 1									
Gildir frá 1. apríl 2023 til 31. mars 2024									
Launa- flokkur	Grunn- laun	Persónu- álag 2%	Persónu- álag 4%	Persónu- álag 6%	Persónu- álag 8%	Persónu- álag 10%	Persónu- álag 12%	Persónu- álag 14%	Persónu- álag 16%
25	565.057	576.358	587.659	598.960	610.261	621.562	632.863	644.165	655.466
26	571.625	583.057	594.490	605.922	617.355	628.787	640.220	651.652	663.085
27	578.016	589.577	601.137	612.697	624.258	635.818	647.378	658.939	670.499
28	584.774	596.469	608.165	619.860	631.556	643.251	654.947	666.642	678.338
29	591.631	603.464	615.296	627.129	638.962	650.794	662.627	674.459	686.292
30	598.304	610.270	622.236	634.202	646.168	658.134	670.100	682.066	694.032
31	605.359	617.466	629.573	641.681	653.788	665.895	678.002	690.109	702.216
32	612.518	624.768	637.019	649.269	661.519	673.770	686.020	698.270	710.521
33	619.780	632.175	644.571	656.967	669.362	681.758	694.153	706.549	718.945
34	627.150	639.693	652.236	664.779	677.322	689.865	702.408	714.951	727.494
35	634.627	647.319	660.012	672.704	685.397	698.089	710.782	723.474	736.167
36	642.211	655.055	667.900	680.744	693.588	706.432	719.277	732.121	744.965
37	649.908	662.906	675.904	688.903	701.901	714.899	727.897	740.895	753.893
38	657.718	670.872	684.027	697.181	710.335	723.490	736.644	749.799	762.953
39	665.641	678.954	692.267	705.579	718.892	732.205	745.518	758.831	772.143
40	673.679	687.152	700.626	714.100	727.573	741.047	754.520	767.994	781.467
41	681.835	695.471	709.108	722.745	736.381	750.018	763.655	777.292	790.928
42	689.779	703.574	717.370	731.166	744.961	758.757	772.552	786.348	800.144
43	698.171	712.135	726.098	740.062	754.025	767.989	781.952	795.915	809.879
44	707.023	721.163	735.303	749.444	763.584	777.725	791.865	806.006	820.146
45	715.324	729.630	743.937	758.243	772.550	786.856	801.163	815.469	829.775
46	724.087	738.569	753.051	767.532	782.014	796.496	810.978	825.459	839.941
47	732.977	747.637	762.296	776.956	791.615	806.275	820.935	835.594	850.254
48	742.000	756.840	771.680	786.520	801.360	816.200	831.040	845.880	860.720
49	751.151	766.174	781.197	796.220	811.243	826.266	841.289	856.312	871.335
50	760.439	775.648	790.856	806.065	821.274	836.483	851.691	866.900	882.109
51	769.862	785.259	800.656	816.054	831.451	846.848	862.245	877.642	893.040
52	779.420	795.008	810.597	826.185	841.774	857.362	872.950	888.539	904.127
53	789.118	804.901	820.683	836.466	852.248	868.030	883.813	899.595	915.377
54	798.959	814.938	830.917	846.897	862.876	878.855	894.834	910.813	926.793
55	808.942	825.121	841.299	857.478	873.657	889.836	906.015	922.194	938.372
56	819.068	835.450	851.831	868.212	884.594	900.975	917.356	933.738	950.119
57	829.345	845.932	862.519	879.106	895.692	912.279	928.866	945.453	962.040
58	839.771	856.567	873.362	890.158	906.953	923.748	940.544	957.339	974.135
59	850.760	867.775	884.791	901.806	918.821	935.836	952.851	969.867	986.882
60	861.912	879.151	896.389	913.627	930.865	948.104	965.342	982.580	999.818
61	873.232	890.697	908.161	925.626	943.091	960.555	978.020	995.485	1.012.949
62	885.901	903.619	921.337	939.055	956.773	974.491	992.209	1.009.927	1.027.645
63	899.023	917.003	934.984	952.964	970.945	988.925	1.006.906	1.024.886	1.042.867
64	912.340	930.587	948.834	967.080	985.327	1.003.574	1.021.821	1.040.068	1.058.314
65	925.857	944.374	962.891	981.408	999.925	1.018.442	1.036.959	1.055.477	1.073.994
66	939.576	958.368	977.159	995.951	1.014.742	1.033.534	1.052.325	1.071.117	1.089.908
67	953.502	972.572	991.642	1.010.712	1.029.782	1.048.852	1.067.922	1.086.992	1.106.062
68	967.638	986.990	1.006.343	1.025.696	1.045.049	1.064.401	1.083.754	1.103.107	1.122.460
69	981.983	1.001.622	1.021.262	1.040.902	1.060.541	1.080.181	1.099.820	1.119.460	1.139.100
70	996.544	1.016.475	1.036.406	1.056.337	1.076.268	1.096.199	1.116.130	1.136.061	1.155.991

TENGITAFLA VIÐ STARFSMAT

TENGITAFLA VIÐ STARFSMAT		
Gildir frá 1. apríl 2023		
Launaflokkur	Neðri mörk	Efri mörk
145	504	510
146	511	517
147	518	524
148	525	531
149	532	538
150	539	545
151	546	552
152	553	559
153	560	566
154	567	573
155	574	580
156	581	587
157	588	594
158	595	601
159	602	608
160	609	615
161	616	622
162	623	629
163	630	636
164	637	643
165	644	650
166	651	657
167	658	664
168	665	671
169	672	678
170	679	685
171	686	692
172	693	699

TENGITAFLA VIÐ STARFSMAT		
Gildir frá 1. apríl 2023		
Launaflokkur	Neðri mörk	Efri mörk
173	700	706
174	707	713
175	714	720
176	721	727
177	728	734
178	735	741
179	742	748
180	749	755
181	756	762
182	763	769
183	770	776
184	777	783
185	784	790
186	791	797
187	798	804
188	805	811
189	812	818
190	819	825
191	826	832
192	833	839
193	840	846
194	847	853
195	854	860
196	861	867
197	868	874
198	875	881
199	882	888
200	889	895

FYLGISKJAL 2: STYTTING VINNUVIKUNNAR

Samkomulag um útfærslu vinnutíma

Samningsaðilar eru sammála um að ná megi fram gagnkvæmum ávinningi starfsfólks og sveitarfélaga/stofnana með betri vinnutíma.

Markmið breytinganna eru að:

- bæta vinnustaðamenningu og nýtingu vinnutíma
- auka skilvirkni og viðhalda gæðum þjónustu
- tryggja betur gagnkvæman sveigjanleika
- stuðla að bættum lífskjörum
- stuðla að samræmingu fjölskyldu- og atvinnulífs

Heimilt er með sérstöku samkomulagi meirihluta starfsfólks sveitarfélags/stofnunar/vinnustaðar að stytta vinnuvikuna með því að laga vinnutíma að þörfum vinnustaðar og starfsfólks. Við gerð samkomulagsins skal taka mið af eðli starfsemi, skipulagi og/eða öðru því sem gefur vinnustað sérstöðu. Styttingin getur náð allt að 4 stundum á viku, úr 40 stunda vinnuviku í allt að 36 virkar vinnustundir fyrir starfsfólk í 100% starfshlutfalli. Vinnutími starfsmanna í hlutastarfi styttest hlutfallslega. Samhliða því verður grein 3.1 í kjarasamningi óvirk. Niðurstaða samtals getur einnig verið á þá leið að óbreytt vinnufyrirkomulag henti best, enda telji starfsmenn sig nú þegar búa við betra fyrirkomulag.

Í samtali verða gerðar tillögur um skipulag vinnunnar og fyrirkomulag hléa, þar sem starfsfólki er gefinn kostur á að nærast. Sérstök tillaga skal gerð um skipulag vinnutíma þess starfsfólks sem vinnur störf þar sem sveigjanlegum hléum verður ekki við komið og afleysinga er þörf. Með virkum vinnutíma er átt við þann tíma sem starfsmaður er við störf, hlé eru ýmist innan eða utan virks vinnutíma á einstökum vinnustöðum í samræmi við meðfylgjandi dæmi.

Sérstakur innleiðingarhópur samningsaðila, skipaður fulltrúum frá Kjarasviði Sambands íslenskra sveitarfélaga og BSRB, BHM og ASÍ, einum fulltrúa frá hverjum aðila, verður starfræktur á gildistíma kjarasamningsins. Í innleiðingarhópinn má kalla til fulltrúa annarra samningsaðila og fulltrúa einstakra sveitarfélaga eftir því sem við á. Hlutverk hópsins er að útbúa leiðbeiningar og stuðningsefni til nota fyrir starfsfólk og sveitarfélög/stofnanir/vinnustaði. Þeirri vinnu skal lokið fyrir 1. júní 2020. Hópurinn fylgist jafnframt með innleiðingunni og því að útfærsla á breyttu skipulagi vinnutíma nái settum markmiðum t.d. með frekari stuðningi við stjórnendur og starfsmenn eins og nánar er lýst í leiðbeiningum innleiðingarhóps.

Vinnustaðir sveitarfélaga hafa mjög ólík hlutverk, daglega starfsemi og ólíka samsetningu mannauðs. Fyrir vikið er mikilvægt að stytting vinnuviku sé útfærð í nærumhverfinu. Sveitarstjórn skal eiga frumkvæði að því að hefja undirbúning breytinganna og skipa sérstakan vinnutímahóp, einn eða fleiri, að fengnum tillögum starfsfólks og í samræmi við leiðbeiningar innleiðingarhóps. Hópurinn þarf að endurspegla fjölbreytileika starfa og mismunandi aðstæður starfsfólks.

Þegar niðurstaða samtals um skipulag vinnutíma liggur fyrir skal vinnutímasamkomulag annars vegar borið undir atkvæði þeirra sem starfa hjá viðkomandi sveitarfélagi/stofnun/vinnustað og hins vegar skal það fá staðfestingu sveitarstjórnar eða eftir atvikum stjórnar stofnunar. Senda skal afrit til innleiðingarhóps.

Náist ekki samkomulag um breytt skipulag vinnutíma styttest vinnutími starfsfólks sem nemur 13 mínútum á dag miðað við 40 stunda vinnuviku.

Tilkynningu um árangurslaust samtal skal senda til sveitarstjórnar og innleiðingarhóps. Sveitarstjórn veitir starfsfólki og stjórnendum stofnana/vinnustaða aðstoð við að ná fram gagnkvæmum ávinningi með breyttu skipulagi og útfærslu vinnutíma. Náist ekki niðurstaða í samtalið eftir aðstoð sveitastjórnar skal leita aðstoðar innleiðingarhóps.

Þegar samkomulag liggur fyrir í sveitarfélagi sendir það heildaryfirlit vinnutímasamkomulaga til innleiðingarhóps. Gert er ráð fyrir að niðurstaða samtals liggi fyrir 1. október 2020 og að nýtt fyrirkomulag vinnutíma taki gildi eigi síðar en 1. janúar 2021.

Breyting á skipulagi vinnutíma á að öðru óbreyttu ¹ ekki að leiða til breytinga á launum eða launakostnaði sveitarfélaga. Jafnframt er forsenda breytinganna að starfsemi vinnustaðarins raskist ekki og að opinber þjónusta sé af sömu gæðum og áður.

Fyrir lok samningstímans skulu aðilar kjarasamnings þessa leggja sameiginlegt mat á áhrif breytinganna og hvort núverandi framsetning á ákvæðum vinnutíma í kjarasamningi falli best að framtíðarskipulagi, starfsumhverfi sveitarfélaga og að fyrrgreindum markmiðum hafi verið náð.

¹ Í því felst að stytting vinnutíma á ekki að leiða til lækkunar á launum starfsfólk.

DÆMI UM ÚTFÆRSLU STYTTINGAR VINNUTÍMA

- I. Hefðbundin neysluhlé eru hluti af vinnutímanum og eru því ekki á forræði starfsmannsins. Skipulagið gerir ráð fyrir að samfella sé í vinnudeginum.
- *Dagleg stytting*
 - Hver vinnudagur stytur í upphafi eða lok dags og hefðbundin neysluhlé eru hluti af vinnutímanum.
Dæmi: Vinnutími kl. 8:00 -15:12.
 - *Vikuleg stytting*
 - Samfelld stytting tekin út á einum vinnudegi í viku og hefðbundin neysluhlé eru hluti af vinnutímanum.
Dæmi: Starfsmaður vinnur kl. 8:00-16:00 fjóra daga vikunnar en einn dag í viku er vinnutíminn kl. 8:00-12:00.
 - *Hálfs mánaðarleg stytting*
 - Samfelld stytting tekin út sem frídagur hálfsmánaðalega og hefðbundin neysluhlé eru hluti af vinnudeginum.
Dæmi: Starfsmaður vinnur níu daga frá kl. 8:00-16:00 en er í fríi tíunda vinnudaginn.
- II. **Stytting vinnutíma um 13 mínútur á dag eða 65 mínútur á viku. Neysluhlé teljast ekki til vinnutíma þar sem þau eru á forræði starfsmanns til ráðstöfunar að vild.**
- *Dagleg stytting*
 - Hver vinnudagur stytur í upphafi eða lok dags og starfsmaður tekur hefðbundin neysluhlé s.s. 35 mín. í matartíma er ekki hluti af vinnudeginum.
Dæmi: Vinnutími kl. 8:00-15:47.
 - *Vikuleg stytting*
 - Samfelld stytting tekin út á einum vinnudegi í viku og hefðbundin neysluhlé s.s. 35 mín. í matartíma er ekki hluti af vinnudeginum.
Dæmi: Starfsmaður byrjar kl. 8:00-16:00 fjóra daga vikunnar en einn dag í viku er vinnutíminn kl. 8:00-14:55.
 - *Hálfs mánaðarleg stytting*
 - Samfelld stytting tekin út sem frídagur hálfsmánaðalega og hefðbundin neysluhlé s.s. 35 mín í matartíma er ekki hluti af vinnudeginum.
Dæmi: Starfsmaður vinnur níu daga frá kl. 8:00-16:00 en tíunda daginn frá kl. 8:00-13:50.
- III. Vinnutímanefndir geta einnig lagt til aðrar útfærslur og/eða fleiri en eina af ofangreindum leiðum, þegar því er við komið með tilliti til þarfa sveitarfélags/stofnunar/vinnustaðar og geta starfsmenn þá valið um útfærslu.

FYLGISKJAL 3: SAMKOMULAG UM ÚTFÆRSLU VINNUTÍMA VAKTAVINNUFÓLKS

Inngangur

Samningsaðilar eru sammála um að ná megi fram gagnkvæmum ávinningi starfsfólks í vaktavinnu og opinberra launagreiðenda með betri vinnutíma.

Breytingar verða gerðar á vinnufyrirkomulagi og launamyndunarkerfi í vaktavinnu til að bæta starfsumhverfi starfsfólks og stjórnenda og mæta þannig ákalli um betra skipulag vinnutíma.

Markmið kerfisbreytinganna er að stuðla að betri heilsu og öryggi starfsfólks og auka möguleika þess til að samþætta betur vinnu og einkalíf, þannig að störf í vaktavinnu verði eftirsóknarverðari. Breytingunum er einnig ætlað auka stöðugleika í mönnun hjá stofnunum ríkis og sveitarfélaga, að draga úr yfirvinnu ásamt því að bæta öryggi og þjónustu við almenning.

Helstu breytingarnar eru að vinnuvikan styttest úr 40 í 36 virkar stundir og launamyndun vaktavinnufólks tekur mið af fleiri þáttum en áður. Í nýju launamyndunarkerfi fjölga vaktalagsflokkum og vægi vinnustunda er metið eftir áhrifum á heilsu og öryggi starfsfólks, sem getur leitt til aukinnar styttingar vinnutíma. Þá verður greiddur sérstakur vaktahvati sem tekur mið af fjölbreytileika og fjölda vakta. Að mati samningsaðila eru framangreindar breytingar enn fremur til þess fallnar að auka möguleika vaktavinnufólks til að vinna hærra starfshlutfall en áður og hækka þannig tekjur sínar og ævitekjur.

Forsendur

Við undirbúning breytinga á vinnutíma vaktavinnufólks hafa aðilar komið sér saman um forsendur kerfisbreytingarinnar. Að óbreyttu mun stytting vinnuskyldu vaktavinnufólks, úr 40 í 36 virkar stundir, hafa veruleg áhrif á starfsemi stofnana ríkis og sveitarfélaga og svokallað mönnunargat myndast. Við því þarf að bregðast og í kostnaðarmati launagreiðenda er gert ráð fyrir að kostnaður vegna yfirvinnu lækki og að mönnunargatinu verði mætt á dagvinnutíma. Það er forsenda þess að kerfisbreytingarnar gangi eftir af hálfu launagreiðenda.

Af hálfu samtaka launafólks er forsenda að núverandi starfsfólk hafi rétt til að auka starfshlutfall sitt sem nemur styttingu vinnuskyldu í aðdraganda innleiðingar á nýju fyrirkomulagi vaktavinnu, áður en gripið verði til annarra aðgerða til að brúa mönnunargatið. Að því loknu og meðan á innleiðingu stendur skulu stofnanir leitast við að gera starfsfólki kleift að bæta við starfshlutfall sitt enda verði því komið við í starfsemi og skipulagi stofnunar.

Til að framangreind markmið og forsendur standist verður í fræðslu og eftirfylgni við innleiðingu breytinganna lögð megináhersla á að starfsfólk í hlutastarfi geti unnið jafn margar stundir og fyrir breytingu, en á móti hækkað starfshlutfall sitt. Jafnframt eru samningsaðilar sammála um að breytileg yfirvinna skuli eingöngu unnin við óvæntar og tímabundnar aðstæður s.s. vegna veikinda, neyðar, tímabundins álags eða skorts á starfsfólki. Því er beint til stofnana/sveitarfélaga að setja sér nánari reglur varðandi yfirvinnu og hvenær sé rétt að ræða endurskoðun á starfshlutfalli ef yfirvinna er reglubundin eða fyrirséð, sbr. gr. 2.3.6.

Mikilvægt er að tryggð sé festa í starfsemi stofnunar, mönnun og vinnutíma starfsmanna. Fyrir 15. janúar 2021 skulu stjórnendur bjóða starfsfólki sínu hækkun á starfshlutfalli sem nemur a.m.k. styttingu vinnuvikunnar. Þegar fyrir liggur hvort og þá hversu mörg stöðugildi eru ómönnuð vegna styttingar vinnutíma skal stýrihópur meta hvort áætlaður kostnaður launagreiðenda standist. Fari kostnaður ekki fram úr áætlunum tekur kerfisbreytingin gildi án breytinga. Sé hins vegar fyrirséð að kostnaður vegna yfirvinnu fari umfram áætlanir samkvæmt mælikvörðum í viðauka II skal stýrihópur fjalla um málið og meta hvort og hvaða breytinga sé þörf á forsendum yfirvinnuálags í nýju vaktavinnukerfi. Þó skal yfirvinna 1 aldrei fara undir

0,85% af mánaðarlaunum. Slíka ákvörðun skal taka eigi síðar en þremur mánuðum fyrir gildistöku breytinga og skulu stjórnendur og stéttarfélag tryggja að allt vaktavinnufólk hjá hinu opinbera sé upplýst um það. Að öðru leyti skal eftirfylgni með yfirvinnu og öðrum forsendum nýs vaktavinnukerfis vera samkvæmt viðauka II.

Skipulag og starfsemi stofnana ríkis og sveitarfélaga er fjölbreytt og ólík. Komi til þess að breyting á vinnutíma vaktavinnufólks og aðlögun vinnuskipulags, nái ekki þeim markmiðum sem lagt er upp með í nýju launamyndunarkerfi, að teknu tilliti til eðli og starfsemi stofnunar, þá skal stýrihópur samningsaðila fjalla um málið og finna lausn til að hópar starfsmanna njóti ekki lakari kjara eftir breytingu.

Innleiðing og eftirfylgni

Á gildistíma kjarasamningsins starfar stýrihópur samningsaðila. Hlutverk hópsins er að meta árangur verkefnisins heildstætt, hvort sett markmið náist og forsendur standist. Stýrihópurinn bregst við ef niðurstöður ábendinga innleiðingahópa og mælingar gefa tilefni til. Þá skal stýrihópur taka til umfjöllunar mál er varða stefnumarkandi túlkanir og álitæfni er snerta framkvæmd og þróun þessa fylgiskjals.

Á vegum stýrihópsins starfar sérstakur matshópur sem hefur það hlutverk að framkvæma reglulegar mælingar, samkvæmt mælikvörðum sem aðilar ákveða, á áhrifum kerfisbreytinganna á starfsfólk og starfsemi stofnana, sbr. viðauka II.

Innleiðingarhópar skipaðir fulltrúum samningsaðila starfa á samningstímanum. Hóparnir útbúa leiðbeiningar og stuðningsefni til nota fyrir starfsfólk, stjórnendur og aðra haghafa. Þeirri vinnu skal lokið fyrir 1. september 2020. Hóparnir standa fyrir sameiginlegri fræðslu, ráðgjöf og eftirfylgni ásamt því að styðja stjórnendur og starfsfólk á samningstímanum. Innleiðingarhóparnir halda utan um ábendingar og úrlausnarefni um framgang breytinga og koma þeim á framfæri við stýrihóp. Breytingarnar taka gildi 1. maí 2021.

Fyrir lok samningstímans skulu aðilar leggja sameiginlegt mat á áhrif breytinganna og hvort núverandi framsetning á neðangreindum ákvæðum í kjarasamningi falli best að framtíðar skipulagi og starfsumhverfi stofnana ríkis og sveitarfélaga.

Með fylgiskjali þessu eru tveir viðaukar þar sem fjallað er nánar um innleiðingu og eftirfylgni kerfisbreytinganna og markmið og mælikvarða.

Samningsgreinar um vaktavinnu sem gilda á samningstímanum

Þegar stofnun, [að fenginni staðfestingu hlutaðeigandi ráðuneytis/sveitastjórnar/sviðs], hefur innleiðingu betri vinnutíma samkvæmt fylgiskjali þessu verða eftirfarandi breytingar á greinum kjarasamnings 1. maí 2021 og gilda á samningstíma. Samhliða taka nýjar greinar gildi og aðrar verða óvirkar á samningstímanum sbr. eftirfarandi.

Greinanúmer og tilvísanir miðast við ritstýrðan kjarasamning SFR – stéttarfélag í almannajónustu og fjármála- og efnahagsráðherra sem gildir frá 1. október 2015.

Núgildandi greinar eru með gráum bakgrunni og nýjar án bakgrunns.

1.6 Álagsgreiðslur - vaktaálag

1.6.1 Vaktaálag reiknast af dagvinnukaupi sbr. gr. 1.4.1.

Vaktaálag skal vera:

33,33%	kl. 17:00 - 24:00 mánudaga - fimmtudaga
55,00%	kl. 17:00 - 24:00 föstudaga
55,00%	kl. 00:00 - 08:00 mánudaga - föstudaga
55,00%	kl. 00:00 - 24:00 laugard., sunnud. og sérstaka frídaga
90,00%	kl. 00:00 - 24:00 stórhátíðardaga sbr. gr. 2.1.4.3.

Brot úr klst. greiðist hlutfallslega.

1.6.2 Greiðsla fyrir bakvaktir skal reiknast af dagvinnukaupi sbr. gr. 1.4.1 með eftirtöldum hætti:

33,33%	kl. 17:00 - 24:00 mánudaga - fimmtudaga
45,00%	kl. 17:00 - 24:00 föstudaga
45,00%	kl. 00:00 - 08:00 mánudaga
33,33%	kl. 00:00 - 08:00 þriðjudaga - föstudaga
45,00%	kl. 00:00 - 24:00 laugard., sunnud. og sérstaka frídaga
90,00%	kl. 00:00 - 24:00 stórhátíðardaga sbr. gr. 2.1.4.3.

Brot úr klst. greiðist hlutfallslega. Um greiðslur fyrir útköll á bakvakt gildir gr.2.3.3.

1.6 Álagsgreiðslur - vaktaálag

1.6.1 Vaktaálag reiknast af dagvinnukaupi sbr. gr. 1.4.1. Vaktaálag skal vera:

33,33%	kl. 17:00 - 24:00 mánudaga - fimmtudaga
55,00%	kl. 17:00 - 24:00 föstudaga
65,00%	kl. 00:00 - 08:00 þriðjudaga - föstudaga
55,00%	kl. 08:00 - 24:00 laugardaga, sunnudaga og sérstaka frídaga
75,00%	kl. 00:00 - 08:00 laugardaga, sunnudaga, mánudaga og sérstaka frídaga
90,00%	kl. 00:00 - 24:00 stórhátíðardaga sbr. gr. 2.1.4.3, þó þannig að frá kl. 16:00 - 24:00 á aðfangadag og gamlársdag og kl. 00:00 – 08:00 á jóladag og nýársdag er 120,00% álag.

1.6.2 Greiðsla fyrir bakvaktir skal reiknast af dagvinnukaupi sbr. gr. 1.4.1 með eftirtöldum hætti:

33,33%	kl. 17:00 - 24:00 mánudaga - fimmtudaga
45,00%	kl. 17:00 - 24:00 föstudaga
45,00%	kl. 00:00 - 08:00 mánudaga
33,33%	kl. 00:00 - 08:00 þriðjudaga - föstudaga
45,00%	kl. 00:00 - 24:00 laugard., sunnud. og sérstaka frídaga

90,00% kl. 00:00 - 24:00 stórhátíðardaga sbr. gr. 2.1.4.3, þó þannig að frá kl. 16:00 - 24:00 á aðfangadag og gamlársdag og kl. 00:00 – 08:00 á jóladag og nýársdag er 120,00% álag.

Brot úr klst. greiðist hlutfallslega. Um greiðslur fyrir útköll á bakvakt gildir gr.2.3.3.

2.3.6 Samfelld reglubundin vinna einn mánuð eða lengur innan dagvinnumarka, allt að fullri vinnuskyldu greiðist sem reiknað hlutfall af mánaðarlaunum, enda hafi náðst samkomulag við starfsmann áður en sú vinna hófst.

2.3.6. Reglubundin vinna dagvinnumanna innan dagvinnumarka, í einn mánuð eða lengur, allt að vinnuskyldu miðað við fullt starf, greiðist sem reiknað hlutfall af mánaðarlaunum enda hafi starfsmanni verið kynnt það áður en sú vinna hófst. Það sama gildir um reglubundna vinnu vaktavinnumanna, að uppfylltum sömu skilyrðum, óháð því hvenær sólarhrings sú vinna fer fram.

Því er beint til stofnana að setja sér nánari reglur varðandi yfirvinnu og hvenær sé rétt að ræða endurskoðun á starfshlutfalli enda sé yfirvinna reglubundin eða fyrirséð.

2.5.2 Starfsmaður á rétt á fríi í stað greiðslu álags fyrir bakvakt. 20 mínútna frí jafngildir 33,33% vaktaálagi, 27 mínútna frí jafngildir 45% vaktaálagi, 54 mínútna frí jafngildir 90% vaktaálagi.

2.5.2 Starfsmaður á rétt á fríi í stað greiðslu álags fyrir bakvakt. 20 mínútna frí jafngildir 33,33% vaktaálagi, 27 mínútna frí jafngildir 45% vaktaálagi, 54 mínútna frí jafngildir 90% vaktaálagi og 72 mínútna frí jafngildi 120% álagi.

2.5.4 Fyrir reglubundna bakvakt, sem skipulögð er allt árið, skal veita frí sem svarar 1 klst. fyrir hverjar 15 klst. á bakvakt að hámarki þó 80 klst. Frí þetta skal veita hlutfallslega miðað við starfshlutfall og starfstíma.

Einungis er hægt að fá 80 stunda frí vegna þessa ákvæðis þótt bakvaktastundir séu fleiri en 1.200.

Ákvæði til bráðabirgða: Þeir starfsmenn sem fyrir 9. apríl 2001 höfðu lengri frí, allt að 96 vinnuskyldustundum fyrir 1440 klst. skulu halda því á meðan á samfelldri ráðningu þeirra stendur.

2.5.4 Fyrir reglubundna bakvakt, sem skipulögð er allt árið, skal veita frí sem svarar mest 80 klst. fyrir hverjar 1200 klst. á bakvakt. Frí þetta skal veita hlutfallslega miðað við starfshlutfall og starfstíma.

Bakvaktافرí er að hámarki 80 stundir vegna ákvæðis 2.5.4 þótt bakvaktastundir séu fleiri en 1200. Leitast skal við að taka bakvaktافرí samhliða ávinnslu og svo fljótt sem unnt er.

Ákvæði til bráðabirgða: Þeir starfsmenn sem fyrir gildistöku samnings 1. apríl 1997, höfðu lengri frí, allt að 96 vinnuskyldustundum fyrir hverjar 1440 klst. skulu halda því á meðan á samfelldri ráðningu þeirra stendur.

2.6.1 Þeir sem vinna á reglubundnum vöktum, skulu fá álag fyrir unnin störf á þeim tíma er fellur utan venjulegs dagvinnutímabils.

2.6.1 Þeir sem vinna á reglubundnum vöktum, skulu fá álag fyrir unnin störf á þeim tíma er fellur utan venjulegs dagvinnutímabils skv. gr. 2.2.1

Þeir sem vinna á reglubundnum vöktum teljast vaktavinnufólk. Vaktavinnufólk teljast þeir sem hafa vinnuskyldu sem skipt er niður samkvæmt fyrir fram ákveðnu fyrirkomulagi þar sem starfsmaður vinnur á mismunandi vöktum á

tilteknu tímabili sem mælt er í dögum eða vikum, þannig að vikulegir frídagar þess flytjast til, jafnvel þótt daglegur vinnutími sé alltaf hinn sami.

- 2.6.2 Þar sem unnið er á reglubundnum vinnuvöktum skal leggja fram drög að vaktskrá sex vikum áður en hún tekur gildi. Við gerð vaktskrár skal kappkostað að uppsöfnun vinnutíma sé takmörkuð eins og frekast er unnt. Starfsmenn fá í framhaldinu einnar viku svigrúm til að gera athugasemdir og óska eftir breytingum á fyrirbyggjandi drögum að vaktskrá.

Endanleg vaktskrá skal lögð fram mánuði áður en fyrsta „vakt“ samkvæmt skránni hefst, nema samkomulag sé við starfsmann um skemmri frest.

Sé vaktskrá breytt með skemmri en 24 klst. (sólarhrings) fyrirvara skal greiða aukalega 3 klst. í yfirvinnu og innan 168 klst. (vika) skal greiða aukalega 2 klst. í yfirvinnu.

Hér er eingöngu átt við breytingu á skipulagðri vakt en ekki aukavakt.

Taki starfsmaður vakt umfram vinnuskyldu að beiðni yfirmanns, með minna en 24 klst. fyrirvara á tímabilinu kl. 17:00-24:00 á föstudögum, kl. 24:00-08:00 mánudaga til föstudaga, kl. 00:00-24:00 laugardaga, sunnudaga og á sérstökum frídögum, sbr. gr. 2.1.4.2 miðað við 8 klst. vakt, skal greiða 2 klst. í yfirvinnu og hlutfallslega fyrir lengri eða styttri vaktir.

- 2.6.2 Þar sem unnið er á reglubundnum vöktum skal leggja fram drög að vaktskrá, sem sýnir væntanlegan vinnutíma hvers starfsmanns, sex vikum áður en hún tekur gildi. Endanleg vaktskrá skal lögð fram mánuði áður en fyrsta vakt samkvæmt skránni hefst, nema samkomulag sé við starfsmann um skemmri frest.

Krefjist starfsemi stofnunar breytingar á vaktskrá skal hún gerð með samþykki starfsmanns. Ef vaktskrá er breytt með skemmri fyrirvara en 24 klst., skal viðkomandi starfsmanni greitt breytingargjald sem nemur 2% af mánaðarlaunum í hverjum launaflokki og þrepi. Sé fyrirvarinn 24-168 klst. (ein vika) skal greiða breytingargjald sem nemur 1,3% af mánaðarlaunum í hverjum launaflokki og þrepi. Hér er eingöngu átt við breytingu á skipulagðri vakt en ekki aukavakt.

Taki starfsmaður vakt umfram vinnuskyldu, með minna en 24 klst. fyrirvara á tímabilinu kl. 17:00-24:00 á föstudögum, kl. 24:00-08:00 mánudaga til föstudaga, kl. 00:00-24:00 laugardaga, sunnudaga og sérstaka frídaga, sbr. gr. 2.1.4.2 miðað við 8 klst. vakt, skal greiða breytingargjald sem nemur 1,3% af mánaðarlaunum í hverjum launaflokki og þrepi og hlutfallslega fyrir lengri eða styttri vaktir.

- 2.6.7 Starfsmaður sem vinnur á reglubundnum vöktum alla daga ársins, getur í stað greiðslna skv. gr. 2.3.2 fengið frí á óskertum föstum launum í 88 vinnuskyldustundir á ári miðað við fullt starf í heilt ár, eða hlutfallslega ef þjónusta fer ekki fram alla sérstaka frídaga og stórhátíðardaga. Vinnu sem fellur á sérstaka frídaga og stórhátíðardaga sbr. framanritað, skal auk þess launa með álagi skv. gr. 1.6.1, sé þessi kostur valinn. Ávinnsla leyfisins miðast við almanaksárið. Starfsmaður sem óskar eftir að breyta vali sínu á milli leyfis og greiðslu, skal tilkynna það skriflega til viðkomandi stofnunar fyrir 1. desember næst á undan.

Með reglubundnum vöktum, skv. þessari grein, er átt við vaktir sem skipulagðar eru alla daga ársins að meðtöldum sérstökum frídögum og stórhátíðardögum.

- 2.6.7 Árleg vinnuskylda vaktavinnufólks sem vinnur á reglubundnum vöktum skal að jafnaði vera sú sama og hjá dagvinnufólki. Vinnuskylda vaktavinnufólks lækkar því um 7,2 vinnuskyldustundir miðað við fullt starf vegna sérstakra frídaga og stórhátíðardaga, skv. gr. 2.1.4.2, sem falla á mánudag til föstudags að undanskildum aðfangadegi og gamlársdegi sem skal vera 3,6 klukkustundir fyrir

hvorn dag miðað við fullt starf. Að jafnaði skal taka út lækkun á vinnuskilum vegna sérstakra frídaga innan tímabils vaktskrár. Óski starfsmaður eftir því að safna upp vinnuskilum vegna sérstakra frídaga og stórhátíðardaga skal hann tilkynna sínum yfirmanni um það fyrir framlagningu vaktskrár þegar ávinnsla á sér stað. Yfirmanni er skylt að verða við óskum starfsmanns enda verði því viðkomið vegna starfsemi stofnunar. Vinna sem fellur á sérstaka frídaga og stórhátíðardaga skal auk þess launa með álagi skv. gr. 1.6.1.

Með reglubundnum vöktum er átt við vaktir sem skipulagðar eru alla daga að meðtöldum sérstökum frídögum og stórhátíðardögum. Í þeim tilvikum þar sem stofnun er lokuð á sérstökum frídegi eða stórhátíðardegi fær starfsmaður sem á vakt þann dag skv. skipulagðri vaktskrá frí sem vaktinni nemur í stað lækkunar vinnuskyldu og að teknu tilliti til lengdar vaktar.

- 2.6.9 Starfsfólk í vaktavinnu hefur ekki sérstaka matar- og kaffitíma. Starfsmönnum er þó heimilt að neyta matar og kaffis við vinnu sína á vaktinni, ef því verður við komið starfsins vegna. Vegna takmörkunar þeirra sem að ofan greinir á matar og kaffitímum skal telja hverja vakt sem unnin er til uppfyllingar vikulegri vinnuskyldu 25 mínútum lengri en raunverulegri viðveru nam óháð lengd vaktar. Mælist vinnutími þannig lengri en umsamin vinnuskylda skal það sem umfram er greiddast sem yfirvinna.
- 2.6.9 Starfsmenn í vaktavinnu hafa ekki sérstaka matar- og kaffitíma. Starfsmönnum er þó heimilt að neyta matar og kaffis við vinnu sína á vaktinni þegar því verður við komið starfsins vegna.
- 12.2.6 Í fyrstu viku veikinda- og slysaforfalla eða þann tíma sem svarar til einnar viku vinnuskyldu starfsmanns greiddast auk mánaðarlauna skv. gr. 1.1.1 í kjarasamningi, fastar greiðslur svo sem fyrir yfirvinnu, vakta-, gæsluvakta- og óþægindaálag og greiðslur fyrir eyður í vinnutíma enda sé um að ræða fyrirfram ákveðinn vinnutíma samkvæmt reglubundnum vöktum eða reglubundinni vinnu starfsmanns sem staðið hefur í 12 almanaksmánuði eða lengur eða er ætlað að standa a.m.k. svo lengi.
- 12.2.6 Í fyrstu viku veikinda- og slysaforfalla eða þann tíma sem svarar til einnar viku vinnuskyldu starfsmanns greiddast auk mánaðarlauna skv. gr. 1.1.1 í kjarasamningi, fastar greiðslur svo sem fyrir yfirvinnu, vaktahvata, vakta-, gæsluvakta- og óþægindaálag og greiðslur fyrir eyður í vinnutíma enda sé um að ræða fyrirfram ákveðinn vinnutíma samkvæmt reglubundnum vöktum eða reglubundinni vinnu starfsmanns sem staðið hefur í 12 almanaksmánuði eða lengur eða er ætlað að standa a.m.k. svo lengi. Í veikindum kennara skal greiða samkvæmt þeirri stundaskrá sem í gildi er eða síðast gilti miðað við upphaf veikinda hans.
- 12.2.7 Eftir fyrstu viku veikinda- og slysaforfalla eða þann tíma sem svarar til einnar viku vinnuskyldu starfsmanns, skal hann auk launa sem greidd verða skv. gr. 12.2.6, fá greitt meðaltal þeirra yfirvinnustunda sem hann fékk greiddar síðustu 12 mánaðarleg uppgjörstímabil yfirvinnu eða síðustu 12 heilu almanaksmánuðina. Við útreikning yfirvinnustunda samkvæmt þessari grein skal ekki telja með þær yfirvinnustundir sem greiddar hafa verið skv. gr. 12.2.6.
- 12.2.7 Eftir fyrstu viku veikinda- og slysaforfalla eða þann tíma sem svarar til einnar viku vinnuskyldu starfsmanns, skal hann auk launa sem greidd verða skv. gr. 12.2.6, fá greitt meðaltal þeirra yfirvinnustunda og breytingargjalda skv. gr. 2.6.2 sem hann fékk greiddar síðustu 12 mánaðarleg uppgjörstímabil yfirvinnu eða síðustu 12 heilu almanaksmánuðina. Við útreikning yfirvinnustunda samkvæmt þessari grein skal ekki telja með þær yfirvinnustundir sem greiddar hafa verið skv. gr. 12.2.6.

[Önnur málsgrein heldur sér þar sem það á við.]

Frá og með 1. maí 2021 verða eftirfarandi greinar óvirkar:

~~2.6.8~~ ~~Þeir vaktavinnumenn sem eigi notfæra sér eða njóta heimilda skv. gr. 2.6.7 skulu eiga rétt á svofelldum uppgjörsmáta:~~

~~Greitt verði samkvæmt vaktskrá yfirvinnukaup (tímakaup) skv. gr. 1.5.1 fyrir vinnu á frídögum skv. gr. 1.5.2. og 2.3.2., þó aldrei minna en 8 klst. fyrir hvern merktan vinnudag.~~

~~Bættur skal hver dagur sem ekki er merktur vinnudagur á vaktskrá og fellur á sérstakan frídag eða stórhátíðardag annan en laugardag eða sunnudag (laugardagur fyrir páska undanskilinn) með greiðslu yfirvinnukaups í 8 klst. miðað við fullt starf eða öðrum frídegi.~~

~~Bæta skal með 8 klst. þá daga sem taldir eru upp í greinum 2.1.4.2 og 2.1.4.3 að undanskildum aðfangadegi og gamlársdegi sem bætast með 4 klst. miðað við fullt starf.~~

~~2.6.10~~ ~~Vinni vaktavinnumenn yfirvinnu eða aukavakt, skal til viðbótar unnum tíma greiða 12 mín. fyrir hvern fullan unninn klukkutíma nema starfsmaður taki matar- og kaffitíma á vaktinni. Skulu þá þeir matar- og kaffitímar teljast til vinnutímans allt að 12 mín. fyrir hvern unninn klukkutíma.~~

~~Við uppgjör á yfirvinnu skal leggja saman alla aukatíma uppgjörstímabilsins, t.d. mánaðar og reikna síðan 12 mín. á þá heilu tíma sem þá koma út.~~

Þann 1. maí 2021 taka eftirfarandi greinar gildi:

2.6.8 Vægi vinnuskyldustunda vaktavinnufólks

Vinnuskyldustundir vaktavinnufólks utan dagvinnumarka skv. skipulagðri vaktskrá og innan vinnutímaskyldu hafa ólíkt vægi við útreikning vinnuskila. Vinnuskyldustundir sem greiddar eru með 33,33% og 55% vaktaálagi skv. gr. 1.6.1 hafa vægið 1,05 þannig að fyrir hverjar 60 mínútur reiknast 63 mínútur. Vinnustundir sem greiddar eru með 65% og 75% vaktaálagi skv. gr. 1.6.1 hafa vægið 1,2 þannig að fyrir hverjar 60 mínútur reiknast 72 mínútur. Þrátt fyrir framangreint skulu vinnuskil starfsmanns í fullu starfi aldrei fara undir 32 vinnustundir á viku að jafnaði (að meðaltali á launatímabili) og hlutfallslega miðað við starfstíma og starfshlutfall.

2.6.10 Vaktahvati

Starfsfólk sem vinnur vaktavinnu og uppfyllir skilyrði greinarinnar fær greiddan vaktahvata með eftirfarandi hætti.

Vaktahvati greiðist sem hlutfall mánaðarlauna vegna fjölbreytileika og fjölda vakta á launatímabili samkvæmt skipulögðum vöktum innan vinnutímaskyldu. Lágmarksfjöldi vinnuskyldustunda á hverju launatímabili utan dagvinnumarka (á 33,33%, 55%, 65% og 75% álagi) eru 42 vinnuskyldustundir. Vaktir eru flokkaðar í fjórar tegundir; dagvaktir, kvöldvaktir (33,33% álag), næturvaktir á virkum dögum (65% álag) og helgarvaktir (55% og 75% álag). Þá skal lágmarksfjöldi vinnuskyldustunda í hverri tegund vakta vera 15 vinnuskyldustundir. Starfsmaður þarf að standa vaktir í tveimur til fjórum tegundum vakta, 14 sinnum eða oftar til þess að njóta vaktahvata.

Hlutfall vaktahvata miðast við eftirfarandi töflu.

Fjöldi vakta	Tegundir vakta			
	1	2	3	4
19		10,0%	12,5%	12,5%
18		7,5%	10,0%	12,5%
17		7,5%	7,5%	12,5%
16		2,5%	7,5%	10,0%
15		2,5%	2,5%	7,5%
14			2,5%	7,5%

Á samningstímanum gildir eftirfarandi vegna vaktavinnu:

X Tímakaup í dagvinnu

x Tímakaup í dagvinnu er 0,632% af mánaðarlaunum í hverjum launaflokki og þrepi.

Y Yfirvinna

y Yfirvinna er greidd með tímakaupi, sem skiptist í yfirvinnu 1 og yfirvinnu 2. Tímakaup yfirvinnu 1 er 0,9385% af mánaðarlaunum í hverjum launaflokki og þrepi en tímakaup yfirvinnu 2 er 1,0385% af mánaðarlaunum í hverjum launaflokki og þrepi.

Greiðsla fyrir yfirvinnu skal vera með eftirtöldum hætti:

Yfirvinna 1 Kl. 08.00 - 17.00 mánudaga – föstudaga.

Yfirvinna 2 Kl. 17.00 - 08.00 mánudaga – föstudaga.

Yfirvinna 2 Kl. 00.00 - 24.00 laugardaga, sunnudaga og sérstaka frídaga.

Tímakaup yfirvinnu 2 greiðist jafnframt fyrir vinnu umfram 38,92 stundir á viku (168,63 stundir miðað við meðalmánuð).

Viðauki 1: Innleiðing og eftirfylgni

Innleiðing á stofnunum/vinnustöðum

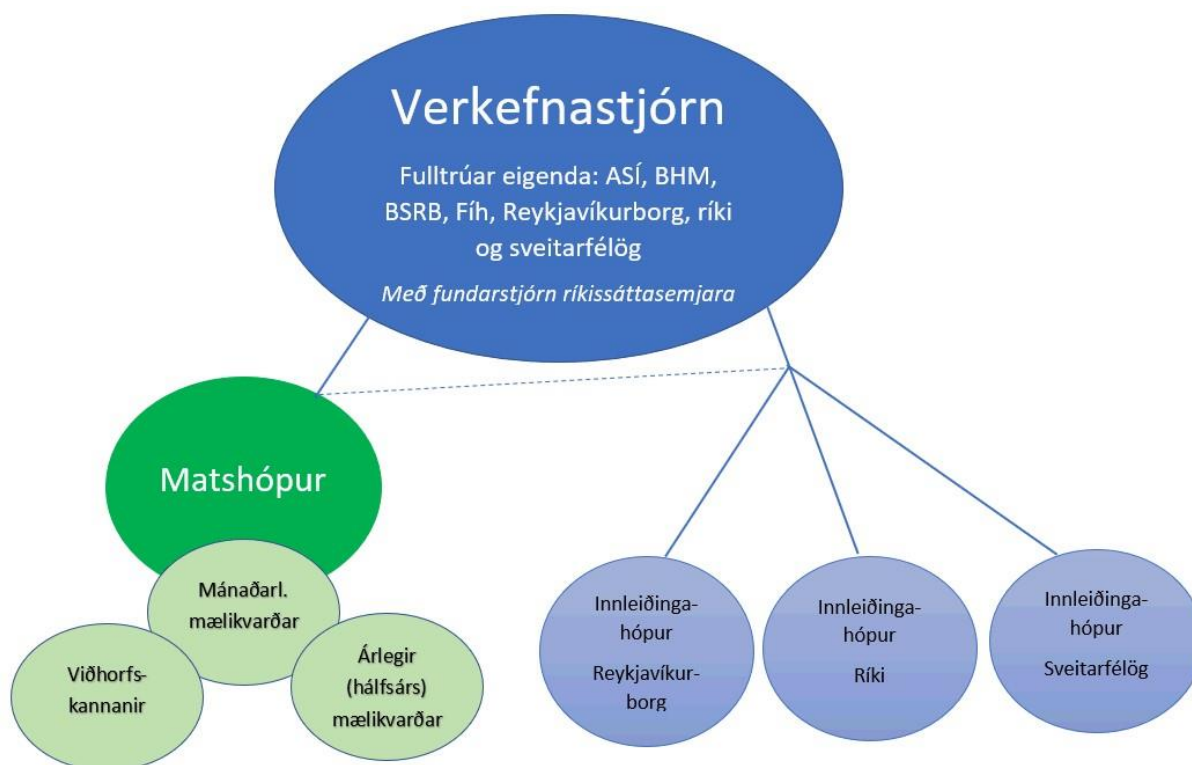
Breytingarnar taka gildi í heild sinni frá 1. maí 2021. Mikilvægt er að undirbúningur þeirra hefjist tímanlega svo það gangi eftir. Ráðuneyti/sveitarstjórn/svið hefur frumkvæði að innleiðingu breytinga og hefur samband við þær stofnanir sem breytingarnar ná til þegar niðurstaða atkvæðagreiðslu um kjarasamninga liggur fyrir. Þá hefjast umbótasamtöl stjórnenda og starfsfólks á stofnunum/vinnustöðum, markmið kerfisbreytinganna eru kynnt, fræðsla er veitt skv. leiðbeiningum innleiðingarhóps og innleiðingaráætlun er gerð á hverjum vinnustað. Undirbúningi skal lokið og tillaga um innleiðingu kerfisbreytinga skal liggja fyrir eigi síðar en 1. febrúar 2021. Þegar niðurstaða umbótasamtals liggur fyrir skal senda hana til hlutaðeigandi ráðuneytis/sveitastjórnar/sviðsstjóra til staðfestingar. Afrit skal einnig sent til fjármála- og efnahagsráðuneytis/Sambands íslenskra sveitarfélaga/skrifstofu kjaramála Reykjavíkurborgar, sem kynnir niðurstöðuna fyrir innleiðingarhópi. Innleiðingarhópar samningsaðila eru til stuðnings við innleiðingu.

Stýrihópur ber ábyrgð á innleiðingu og eftirfylgni með verkefnum í fylgiskjali 2. Hlutverk hópsins er að meta árangur verkefnisins heildstætt, hvort sett markmið náist og forsendur standist. Gefi niðurstöður ábendinga innleiðingahópa og mælinga tilefni til, bregst stýrihópur við. Stýrihópurinn skal:

- Taka til umfjöllunar mál er varða stefnumarkandi túlkningar og álitafni er snerta framkvæmd og þróun kerfisbreytingarinnar
- Gefa út tilmæli um úrbætur til að tryggja virkni kerfisins
- Skera úr ágreiningi um framkvæmd kerfisins með aðkomu hlutaðeigandi [ráðuneytis/sveitastjórnar/sviðs] eins og við á
- Nái mánaðarlegir lykilmælikvarðar viðvörunarstigi skal eftir atvikum og alvarleika:
 - Kortleggja vandann og tryggja viðeigandi fræðslu og eftirfylgni.
 - Veita tilmæli, frekari leiðbeiningar og stuðning.
 - Taka upp viðræður um virkni kerfisins.
 - Ef ekki reynist unnt að ná markmiðum og forsendum breytinganna skal taka upp viðræður um mögulegar breytingar á kerfinu undir verkstjórn ríkissáttasemjara.

Nái breyting á vinnutíma vaktavinnufólks og aðlögun vinnuskipulags ekki þeim markmiðum sem lagt er upp með í nýju launamyndunarkerfi, að teknu tilliti til eðli og starfsemi stofnunar, skal stýrihópur samningsaðila fjalla sérstaklega um lausn þess til að hópar starfsmanna njóti ekki lakari kjara eftir breytingu. Þá skal stýrihópur fjalla um og meta hvort breytinga er þörf á yfirvinnuálagi í samræmi við forsendur í fylgiskjali 2.

Stýrihópur skipa fulltrúar frá fjármála- og efnahagsráðuneyti, Sambandi íslenskra sveitarfélaga, Reykjavíkurborg, ASÍ, BHM, BSRB og Fíh. Hópurinn setur sér starfs- og vinnureglur. Stýrihópurinn hittist að jafnaði mánaðarlega á innleiðingartímabilinu. Embætti ríkissáttasemjara ber ábyrgð á því að kalla hópinn saman og sinnir fundarstjórn í samráði við samningsaðila. Undirbúningur og innleiðing breytinga á vinnutíma vaktavinnufólks fer fram í nokkrum skrefum. Um leið og atkvæðagreiðslu um kjarasamning lýkur er stýrihópur skipaður. Þá er haldinn fundur stýrihóps með helstu fulltrúum frá ráðuneytum/sveitarfélögum/sviðum sem munu bera ábyrgð á innleiðingunni hjá einstökum stofnunum. Stýrihópur skipar matshóp og innleiðingarhópa svo fljótt sem verða má eftir að niðurstöður atkvæðagreiðslna um kjarasamninga liggja fyrir.



Innleiðingahópar eru þrír talsins. Þeir eru skipaðir fulltrúum launagreiðenda (FJR/SNS/Reykjavíkurborg) og BSRB, BHM, ASÍ og Fíh. Hóparnir setja sér starfs- og vinnureglur sem stýrihópur staðfestir.

Hóparnir útbúa leiðbeiningar og stuðningsefni fyrir starfsfólk, stjórnendur og aðra haghafa. Þeirri vinnu skal lokið fyrir 1. september 2020. Hóparnir standa sameiginlega fyrir fræðslu, kynningarefni, vefsíðu, ráðgjöf og stuðningi vegna innleiðingar og eftirfylgni breytinga á vaktavinnu fyrir starfsfólk, stjórnendur og fulltrúa stéttarfélagana.

Innleiðingahóparnir halda utan um ábendingar og úrlausnarefni um framgang breytinga og koma þeim á framfæri við stýrihóp. Innleiðingahópar geta kallað eftir greiningum frá matshóp. Innleiðingahópum ber að skila reglulegum skýrslum til stýrihóps um innleiðingu og eftirfylgni. Launagreiðendur bera ábyrgð á að kalla hópa saman, mánaðarlega hið minnsta nema annað sé ákveðið.

Matshóp skipa fulltrúar/sérfræðingar tilnefndir af stýrihóp og starfar hópurinn í umboði hans. Matshópur aftar nauðsynlegra gagna til að meta framvindu verkefnisins. Samningsaðilar skuldbinda sig til að afla nauðsynlegra gagna sem þörf er á svo matshópur geti sinnt sínu hlutverki. Hann heldur utan um, greinir og dregur saman niðurstöður mælinga á lykilmælikvörðum, úttektum og spurningakönnunum og skilar reglulegum skýrslum til stýrihóps. Mælingar eru mánaðarlegar eða reglubundnar á 3-12 mánaða fresti, sbr. viðauka II. Matshópur hefur heimild til að kalla til utanaðkomandi aðstoð.

Hóparnir verða starfræktir út samningstímann á meðan innleiðing breytinga og eftirfylgni þeirra stendur.

Viðauki 2: Markmið og mælikvarðar

Samningsaðilar eru sammála um að ná megi fram gagnkvæmum ávinningi starfsfólks í vaktavinnu og opinberra atvinnurekenda með betri vinnutíma. Markmið breytinganna er að bæta starfsumhverfi og launamyndun vaktavinnufólks með það að leiðarljósi að:

- Stytta vinnuvikuna
- Auka öryggi starfsfólks og skjólstæðinga
- Gera vaktavinnu eftirsóknarverðari
- Bæta samþættingu vinnu og einkalífs
- Vinnutími og laun taki betur mið af vaktabyrði og verðmæti staðins tíma
- Bæta andlega, líkamlega og félagslega heilsu starfsfólks
- Bæta starfsumhverfi
- Auka stöðugleika í mönnun
- Jafna stöðu kynjanna á vinnumarkaði
- Draga úr þörf og hvata til yfirvinnu
- Auka hagkvæmni í nýtingu fjármuna
- Bæta gæði opinberrar þjónustu

Á samningstímanum verða framkvæmdar reglulegar mælingar til að leggja mat á áhrif kerfisbreytinganna á starfsfólk og starfsemi stofnana. Mælingarnar skulu vera mánaðarlegar eða reglubundnar á 3-12 mánaða fresti, ýmist gerðar með upplýsingum úr launa- eða mannauðskerfum, með spurningakönnunum eða öðrum hætti. Mælingar skulu hefjast hálfu ári fyrir gildistöku breytinganna. Ef einstakir lykilmælikvarðar víkja frá markmiðum eða ná skilgreindu viðvörunarstigi skal stýrihópur taka málið til umfjöllunar og ákveða viðeigandi viðbrögð og aðgerðir í samræmi við forsendur og markmið kerfisbreytinganna sbr. viðauka I.

Mánaðarlegir mælikvarðar

Launagreiðendur skulu mánaðarlega skila lykilmælikvörðum skv. eftirfarandi töflu til matshóps.

LYKILMÆLIKVARÐAR			
Mánaðarlegir mælikvarðar sem taka mið af kerfinu í heild			
Nánari greining: Stofnanir/vinnustaðir, stéttarfélag, starfshlutfallsbil, kyn og aldursbil			
Mælikvarði	Skýringar / athugasemdir	Markmið	Viðvörun
Heildarlaunakostnaður	Skv. niðurstöðu í heildarkostnaðarmatslíkani ríkisins m.v. núverandi stöðu	Hækki sem nemur 7,1%	+/- 0,5 prósentustig m.v. markmið
Meðalstarfshlutfall	Horfa á hreyfingu á milli mánaða, sama mánuð á milli ára og 12 mánuði aftur í tímann	Aukning um 12 prósentustig	<10 prósentustig
Vaktahvati	Áætlaður vaktahvati í kostnaðarmati (heildarlíkan) er 4,9% af heildarlaunakostnaði	Vaktahvati 5% af heildarlaunakostnaði	Vaktahvati <3% eða >7% af heildarlaunakostnaði
Hlutfall (unninnar breytilegrar) yfirvinnu af heildarlaunakostnaði	Hlutfall (unninnar breytilegrar) yfirvinnu af heildarlaunakostnaði er 12,5%. Gert er ráð fyrir því í heildarkostnaðarmati að staðin unnin yfirvinnna myndi lækka um 5%	Lækkar um 5%	Stendur í stað/hækkar
Samsetning unnina vinnustunda Hlutfall vinnuskuldustunda af heildarfjöldi vinnustunda Hlutfall yfirvinnustunda af heildarfjöldi vinnustunda	Nánari greining á báðum þáttum: Meðaltalsstarfshlutfall og hlutfall unninnar breytilegrar yfirvinnu af heildarlaunakostnaði	Aukist Dregst saman	Stendur í stað/lækkar Stendur í stað/hækkar

Mælikvarðar taka mið af tölum frá einum launagreiðanda, ríkinu. Mikilvægt er að gera upphafsgreiningu á lykilmælikvörðum fyrir Reykjavíkurborg og önnur sveitarfélög fyrir upptöku nýs kerfis. Þá kann að verða nauðsynlegt að aðlaga markmið mælikvarða að þeim greiningum.

Úttektir og spurningakannanir / stofnun ársins

Spurningakannanir skal gera eigi sjaldnar en einu sinni á ári. Þær skulu ná til starfsfólks og stjórnenda stofnana/vinnustaða sem kerfisbreytingin tekur til. Kannanirnar skulu gerðar af aðilum með sérfræðilpekkingu á sviði spurningakannana með samþykki og í samráði við matshóp. Í úttektum og spurningakönnunum skal leggja mat á hvort ofangreindum leiðarljósum, forsendum og markmiðum kerfisbreytinganna hafi verið mætt.

FYLGISKJAL 4: SAMKOMULAG UM TRÚNAÐARMENN

- 1. grein** Skv. þessu samkomulagi teljast þeir trúnaðarmenn í skilningi laga nr. 94/1986, um kjarasamninga opinberra starfsmanna sem eru:
- 1.1. kjörnir trúnaðarmenn skv. 28. gr. þeirra laga, sbr. einnig 2. gr. þessa samkomulags,
 - 1.2. kjörnir trúnaðarmenn skv. 2. gr. þessa samkomulags,
 - 1.3. kjörnir stjórnarmenn stéttarféлага og heildarsamtaka þeirra,
 - 1.4. kjörnir samninganefndarmenn stéttarfélaganna.
- 2. grein** Trúnaðarmenn má kjósa fyrir svæði ef vinnustaðir uppfylla ekki fjöldaskilyrði 1. mgr. 28. gr. laga nr. 94/1986. Trúnaðarmann má kjósa fyrir hverja þrjá vinnustaði þar sem áður nefnd fjöldaskilyrði eru ekki uppfyllt.
- Á þeim vinnustöðum þar sem starfsmenn vinna skv. mismunandi vinnutíma-kerfum, skal þrátt fyrir ákvæði 28. gr. laga nr. 94/1986, kjósa einn trúnaðarmannanna hið minnsta fyrir hvert vinnutímakerfi.
- Val trúnaðarmanna skal tilkynna vinnuveitanda að loknum kosningum.
- 3. grein** Trúnaðarmönnum skal heimilt að sækja þing, fundi og ráðstefnur á vegum stéttarfélagsins í allt að eina viku einu sinni á ári án skerðingar á reglubundnum launum.
- Þeir sem kjörnir eru í samninganefnd fá leyfi til að sinna því verkefni án skerðingar á reglubundnum launum.
- Í öllum framangreindum tilvikum skal tilkynna yfirmanni stofnunar með eðlilegum fyrirvara um slíkar fjarvistir.
- 4. grein** Trúnaðarmenn geta sótt námskeið um félagsleg málefni sem haldin eru á vegum viðkomandi stéttarfélags eða heildarsamtakanna og fái til þess leyfi frá störfum án skerðingar á reglubundnum launum.
- Trúnaðarmenn og stéttarfélög geta haldið vinnustaðafundi enda séu slíkir fundir ekki til verulegs ónæðis fyrir starfsemi eða þjónustu viðkomandi stofnunar.
- 5. grein** Óski annar hvor aðila eftir breytingum á samkomulagi þessu, skal hann kynna gagnaðila þær skriflega. Takist ekki samkomulag innan þriggja mánaða, getur hvor aðila um sig innan einnar viku sagt upp samkomulagi þessu með eins mánaðar fyrirvara.

FYLGISKJAL 5: TÍMABUNDIN VIÐBÓTARLAUN

Með tímabundnum viðbótarlaunum er búinn til farvegur fyrir greiðslur vegna ýmiss konar aðstæðna sem hafa áhrif á starfsmanninn og vinnuframlag hans sem í eðli sínu eru tímabundnar. Slíkar aðstæður geta falist í tímabundnu álagi og verkefnum umfram eðlilegar aðstæður, s.s. vegna þróunar- og átaksverkefna, frammistöðu- og hæfnismats eða vegna markaðs- og samkeppnisaðstæðna.

Tímabundin viðbótarlaun reiknast í TV-einingum sem bætast við heildarlaun starfsmanns eftir að þau hafa verið reiknuð skv. öðrum launamyndunarpáttum kjarasamningsins. Um er ræða tíu TV-einingar sem hér segir:

Frá 1. janúar 2020:

	01-Jan-20	01-Apr-20	01-Jan-21	01-Jan-22
1. TV-eining	17.856	17.856	18.302	18.759
2. TV-einingar	35.691	35.691	36.583	37.497
3. TV-einingar	53.567	53.567	54.907	56.279
4. TV-einingar	71.422	71.422	73.208	75.038
5. TV-einingar	89.257	89.257	91.488	93.776
6. TV-einingar	107.123	107.123	109.801	112.546
7. TV-einingar	124.855	124.855	127.977	131.176
8. TV-einingar	142.813	142.813	146.384	150.043
9. TV-einingar	160.669	160.669	164.685	168.803
10. TV-einingar	178.514	178.514	182.977	187.551

Heimilt er viðkomandi yfirmanni launa- og starfsmannamála, eða þeim sem sveitarstjórn felur ábyrgðina, að fenginni tillögu og rökstuðningi viðkomandi yfirmanns stofnunar að bæta 1-10 TV-einingum tímabundið við heildarlaun starfsmanns á grundvelli eftirfarandi meginatriða:

TV-einingar vegna verkefna og hæfni:

Starfsmaður sýni hæfni og vilja til að fræða og leiðbeina umfram venjubundnar starfsskyldur á því sviði.

- Starfsmaður sýni mikið frumkvæði í starfi umfram aðra starfsmenn.
- Starfið feli tímabundið í sér lausn flókinnna og/eða umfangsmikilla verkefna með tilheyrandi viðbótarálagi umfram hefðbundnar og þekktar álagssveiflur starfsins.
- Starfinu fylgi þátttaka í þróunaráttaki og sérstakri verkefnavinnslu vegna þess sem er umfram venjubundnar starfsskyldur.
- Við starfið bætist viðbótarvinnuálag vegna sérstakra vísindarannsóknna, birtingar fræðigreina í ritrýndum tímaritum, kynningar fræðilegs efnis á ráðstefnum enda tengist verkefnin verksviði stofnunar og samræmast markmiðum hennar.
- Við starfið bætist sérstakt vinnuálag vegna viðleitni starfsmanns til að afla viðkomandi stofnun sértekna.

TV- einingar vegna markaðs- og samkeppnisaðstæðna:

Að heildarlaun starfsmannsins að meðtöldum TV-einingum sem ákvarðaðar eru á grundvelli framangreindra þátta séu ekki sambærileg m.v. annan hvorn eða báða af eftirtöldum þáttum:

Laun jafnverðmætra og sambærilegra starfa á nærvinnnumarkaði og almennt viðurkenndu atvinnusvæði þess vinnuveitenda sem að í hlut á.

Laun hjá sama vinnuveitanda m.t.t. jafnræðissjónarmiða í innbyrðis samanburði byggðum á mati á jafnverðmætum og sambærilegum störfum svo fremi að launamunur byggji ekki á launamyndunarpáttum sambærilegra kjarasamninga, s.s. persónuálagi og lífaldri.

Í þessu sambandi skal einungis miðað við laun fyrir dagvinnutímabil viðkomandi starfsmanna en ekki sannarlegt eða sameiginlegt mat aðila á endurgjaldi fyrir vinnu sem innt er af hendi utan dagvinnumarkna. Óheimilt er að bæta við TV-einingum á grundvelli þessa ákvæðis án þess að fyrir liggja nákvæm töluleg stöðugreining sem rökstuðningur ákvörðunar um notkun þeirra byggist á. Þau gögn skulu ætíð vera samstarfsnefnd aðila aðgengileg.

Almennt:

Viðbótarlaun vegna TV-eininga mega aldrei taka til lengra tímabils en 8 mánaða á hverju 12 mánaða tímabili. Þó mega TV-einingar sem byggjast á síðasta ákvörðunarpætti þeirra um samanburð launa ná til 12 mánaða hverju sinni. Þær einingar skulu þó án uppsagnar annars vegar falla niður sjálfkrafa við lok þess samningstímabils sem kjarasamningur þessi miðar við eða hins vegar eftir 12 mánuði hverju sinni. Sjálfstæða ákvörðun þarf af hálfu vinnuveitanda hverju sinni til að viðhalda eða breyta TV-einingum.

Aldrei má nota TV-einingar í stað yfirvinnugreiðslna vegna vinnu starfsmanns sem innt er af hendi utan skilgreindra dagvinnumarkna skv. kjarasamningi þessum og greiða ber fyrir með föstum eða mældum yfirvinnugreiðslum.

Laun vegna TV-eininga eru ekki viðbót við hefðbundinn dagvinnulaun og hafa því ekki áhrif á útreikning yfirvinnu.

Launaviðbót með TV-einingum er tímabundin hækkun launa sem tengd er frammistöðu- og hæfnismati eða verkefnaálagi annars vegar eða markaðsaðstæðum hverju sinni hins vegar. Launaviðbóttin getur því hækkað og lækkað bæði eftir þeim áherslum sem lagðar eru í starfinu hverju sinni, viðfangsefnum starfsmanna eða breytingum aðstæðna, s.s. á vinnumarkaði.

Komi í ljós að þættir sem umbunað er fyrir með TV-einingum séu orðnir viðvarandi hluti viðkomandi starfs skal endurmat á grunnröðun starfsins fara fram og skal ágreiningi sem upp kann að koma í því sambandi vísað til samstarfsnefndar.

TV-einingar geta bæst við laun starfsmanns vegna frumkvæðis yfirmanns eða vegna þess að starfsmaður sækir um slíkar einingar með rökstuðningi sem byggir á framangreindum forsendum fyrir TV-einingum. Afgreiða ber umsókn starfsmanns um TV-einingar innan tveggja mánaða frá því að umsókn er lögð fram með rökstuðningi. Ávallt skal þess gætt að TV-eingar til starfsmanna séu metnar með hliðstæðum hætti svo að tryggt sé að þeir njóti jafnræðis. Þegar ákvörðun um TV-eingar liggur fyrir skal starfsmanni tilkynnt um hana svo fljótt sem kostur er með upplýsingum um fjölda eininga og það tímabil sem þær verða greiddar.

Þar sem ákvörðun um TV-eingar er staðbundin ákvörðun sem byggist á skilgreiningum þessa samnings er stéttarfélagi óheimilt að taka upp kerfisbundnar viðræður við vinnuveitendur á hverjum stað til að þrýsta á upptöku TV-eininga eða viðhaldi þeirra. Á hinn bóginn getur stéttarfélagið tekið ágreiningsmál þar að lútandi upp í samstarfsnefnd aðila ef það telur að ákvæði þessa samnings séu ekki virt af vinnuveitendum. Ber þá aðilum að komast að efnislegri niðurstöðu um þau ágreiningsmál sem upp kunna að koma og beina tilmælum til viðkomandi aðila að finna lausn á þeim. Tilskipunarvald samstarfsnefndar gagnvart vinnuveitendum er ekki fyrir hendi hvað þessa þætti varðar.

Upplýsingar um notkun og rökstuðning fyrir TV-einingum skal send samstarfsnefnd aðila til upplýsingar leiti nefndin eftir því. Árleg hækkun TV-eininga er 2,5% í samræmi við lífskjarasamning.

FYLGISKJAL 6: JÖFNUN LAUNA MILLI MARKAÐA**Samkomulag vegna framkvæmdar jöfnunar launa milli markaða
í tengslum við kjarasamninga**

Ríki og sveitarfélög annars vegar og heildarsamtök launafólks á opinberum vinnumarkaði hins vegar gerðu samkomulag um breytingar á skipan lífeyrismála opinberra starfsmanna árið 2016¹. Markmið samkomulagsins var að lífeyriskerfi landsmanna verði sjálfbært og unnið verði markvisst að því að jafna kjör launafólks á opinberum og almennum vinnumarkaði eins og kostur er. Í 7. gr. samkomulagsins segir að vinna þurfi sérstaklega að því að jafna laun einstakra hópa á milli almenns og opinbers vinnumarkaðar með það að markmiði að tryggja að ekki sé kerfislægur og ómálefnalegur launamunur á milli markaða. Launin skuli jöfnuð á 6-10 árum með útfærslu í kjarasamningum. Í lok árs 2023 verða 2/3 hlutar þess tíma, sem ætlaður var til jöfnunar launa, liðinn.

Opinberir launagreiðendur hafa ítrekað staðfest þann ásetning sinn að standa við samkomulagið, m.a. í fundargerð samstarfsnefndar ríkis og sveitarfélaga, Jónsmessunefndar, frá 23. október 2019. Samkvæmt samkomulaginu átti að láta á það reyna hvort jöfnun launa yrði þáttur í nýju vinnumarkaðslíkani sem til yrði á tímabilinu 2016-2018. Svo varð ekki. Þá skyldi taka til starfa samráðshópur þriggja fulltrúa launagreiðenda og þriggja fulltrúa heildarsamtaka opinberra starfsmanna. Samráðshópurinn skyldi setja fram áætlun um hvernig markmiðum með jöfnun launa yrði náð með útfærslu í kjarasamningum. Kæmi upp óleysanlegur ágreiningur yrði hann útkljáður í kjarasamningum.

Aðilar samkomulagsins eru sammála um að unnið skuli að jöfnun launa með greiningu á launamun og skilgreiningu hlutlægra viðmiða um hvenær leiðrétt skuli muninn. Á grundvelli slíkrar vinnu hafa sveitarfélög og ríki skuldbundið sig til að leggja til fjármagn til jöfnunarinnar.

Í framhaldi af samningtímabilinu sem lauk á árinu 2019 gera ríki og sveitarfélög annarsvegar og heildarsamtök launafólks á opinberum markaði (BHM, BSRB og KÍ) hinsvegar með sér þetta samkomulag.

Frumathugun starfshópsins um jöfnun launa milli markaða gefur til kynna kerfislægan launamun milli almenns og opinbers vinnumarkaðar. Á samningstímanum 2019 til 2023 verður unnið samkvæmt eftirfarandi.

Samráðshópurinn skal leggja fram áætlun um jöfnun launa starfsmanna ríkis og sveitarfélaga við almenna markaðinn í eftirtöldum áföngum fyrir 1. nóvember 2020:

Tillögur og/eða áform um frekari gagnaöflun og greiningu á launamun.

Upplýsingar um þann launamun sem þegar hefur verið greindur, með upplýsingum um mögulega annmarka þeirrar greiningar.

Hlutlæg viðmið um það hvernig launamunur verði jafnaður og hvernig þeim árangri verði viðhaldið.

¹ <https://www.bhm.is/media/utgafa/Samkomulag-BHM-BSRB-og-KI-16-09-16.pdf>

Áætlun um launahækkunir til þeirra hópa sem uppfylla hin hlutlægu viðmið í fjórum skrefum frá 2021-2023 með það að markmiði að 2/3 hlutum þess launamunar sem greindur er og uppfyllir hin hlutlægu viðmið verði eytt í lok árs 2023.

Fyrsti áfangi samkvæmt áætlun hópsins komi til greiðslu eigi síðar en 1. janúar 2021.

Aðilar eru sammála um að samráðshópurinn taki mið af vinnu fyrri samráðshóps² sem stofnaður var 2017 og falið var m.a. að kortleggja launagögn, launamyndunarkerfi, launahugtök o.fl. Í því felast eftirfarandi forsendur varðandi jöfnun launa fram til loka ársins 2023:

Að einkarekstur, fjármagnaður að meirihluta með opinberu fé teljist, að öðru óbreyttu, með opinberum vinnumarkaði í launasamanburði milli markaða.

Að tekið sé mið af starfaflokkun (ÍSTARF-95) eins og kostur er þegar hópar eru paraðir saman.

Að regluleg laun séu það launahugtak sem notað verði við launasamanburð hópa á Íslandi nema samkomulag verði um annað.

Að auki verði á tímabilinu lögð sérstök áhersla á stórbætta gagnasöfnun launaupplýsinga til að framkvæmd jöfnunar launa byggji á eins áreiðanlegum gögnum og kostur er. Leitað verði samstarfs við Hagstofu Íslands og kjaratölfræðinefnd og þeim tryggð nauðsynleg úrræði til að bæta nauðsynlega gagnasöfnun til að tryggja framgang verkefna samráðshópsins.

Leitað verði til embættis ríkissáttasemjara um að halda utan um starf 7. greinar nefndarinnar, boða til funda og taka að sér fundarstjórn í samráði við starfsfólk nefndarinnar.

Aðilar eru sammála um að samráðshópurinn fylgi málinu eftir, betrumbæti aðferðafræði sína í ljósi bættra gagna og leggi til leiðir til að fullri jöfnun verði náð í lok árs 2026 og viðhaldið eftir þann tíma.

Það er sameiginlegt hagsmunamál aðila að ljúka faglegu starfi samráðshópsins og fá í það niðurstöðu, sbr. samkomulag aðila frá 2016. Það er gagnkvæmur skilningur aðila að komi upp ágreiningur milli aðila sé hægt að leita sáttamiðlunar hjá embætti ríkissáttasemjara.

² <https://www.stjornarradid.is/lisalib/getfile.aspx?itemid=1d27333a-418b-11e8-942b-005056bc530c>

FYLGISKJAL 7: SAMKOMULAG UM BREYTINGAR Á FYLGISKJALI 3

Samkomulag um breytingar á fylgiskjali 3 í kjarasamningum aðila 2019 til 2023.

Vaktavinnuhópur 2023 sammælist um að leggja til við samningsaðila að gera eftirfarandi breytingar á greinum 1.6.1., 1.6.2. og 2.6.10. í fylgiskjali 2 (fylgiskjali 3 hjá sveitarfélögum).

VAKTAÁLAG

Vaktaálagi verði breytt þannig að á þeim tímum sem er greitt 90% álag verði greitt 120% álag og á þeim tímum sem er greitt 120% álag verði greitt 165% álag. Greinar 1.6.1. og 1.6.2. verði:

1.6 ÁLAGSGREIÐSLUR - VAKTAÁLAG

1.6.1 Vaktaálag reiknast af dagvinnukaupi sbr. gr. 1.4.1. Vaktaálag skal vera:

- 33,33% kl. 17:00 - 24:00 mánudaga til fimmtudaga
- 55,00% kl. 17:00 - 24:00 föstudaga
- 65,00% kl. 00:00 - 08:00 þriðjudaga til föstudaga
- 55,00% kl. 08:00 - 24:00 laugardaga, sunnudaga og sérstaka frídaga
- 75,00% kl. 00:00 - 08:00 laugardaga, sunnudaga, mánudaga og sérstaka frídaga
- 120,00% kl. 00:00 - 24:00 stórhátíðardaga sbr. gr. 2.1.4.3, þó þannig að frá kl. 16:00 - 24:00 á aðfangadag og gamlársdag og kl. 00:00 – 08:00 á jóladag og nýársdag er 165,00% álag.

Brot úr klst. greiðist hlutfallslega.

1.6.2 Greiðsla fyrir bakvaktir skal reiknast af dagvinnukaupi sbr. gr. 1.4.1 með eftirtöldum hætti:

- 33,33% kl. 17:00 - 24:00 mánudaga til fimmtudaga
- 45,00% kl. 17:00 - 24:00 föstudaga
- 45,00% kl. 00:00 - 08:00 mánudaga
- 33,33% kl. 00:00 - 08:00 þriðjudaga til föstudaga
- 45,00% kl. 00:00 - 24:00 laugard., sunnud. og sérstaka frídaga
- 120,00% kl. 00:00 - 24:00 stórhátíðardaga sbr. gr. 2.1.4.3, þó þannig að frá kl. 16:00 - 24:00 á aðfangadag og gamlársdag og kl. 00:00 – 08:00 á jóladag og nýársdag er 165,00% álag.

Brot úr klst. greiðist hlutfallslega. Um greiðslur fyrir útköll á bakvakt gilda gr. 2.3.3.1 og 2.3.3.2.

VAKTAHVATI

Vaktahvata verði breytt til að tryggja jafnari vaktahvata til handa þeim hópi sem er með mestan fjölda og fjölbreytileika vakta á hverju launatímabili. Taflan í grein 2.6.10 verði:

2.6.10 Vaktahvati

Hlutfall vaktahvata miðist við eftirfarandi töflu:

Fjöldi vakta	Tegundir vakta			
	1	2	3	4
19		10,0%	12,5%	12,5%
18		7,5%	10,0%	12,5%
17		7,5%	10,0%	12,5%
16		2,5%	7,5%	12,5%
15		2,5%	2,5%	10,0%
14			2,5%	7,5%

FYLGISKJAL 8: YFIRLÝSING OG VERKÁÆTLUN

Yfirlýsing og verkáætlun samningsaðila á gildistíma kjarasamninga 2023 til 2024

Með samkomulagi um framlengingu á kjarasamningi er viðræðum um önnur atriði en launalið aðila frestað. Aðilar eru sammála um að hefja viðræður eins og fram kemur í eftirfarandi töflu.

Málefni	Vinna hefst	Vinnu lýkur
Betri vinnutími í dagvinnu / framlenging á fylgiskjali með áherslu á umbætur og eftirfylgni til að ná betur fram gagnkvæmum ávinningi. Settur verður á laggirnar vinnuhópur þvert á opinbera launagreiðendur og bandalög/stéttarfélög líkt og er vegna betri vinnutíma í vaktavinnu.	Vinna þegar hafin	1. janúar 2024
Betri vinnutími í vaktavinnu / framlenging á fylgiskjali með áherslu á umbætur og eftirfylgni til að ná betur fram gagnkvæmum ávinningi. Vettvangur stýrihóps heldur áfram.	Vinna þegar hafin	31. janúar 2024
Endurskoðun veikindakafla / framlenging á bókun 2.	Vinna þegar hafin	31. október 2023
Bakvaktir/skoðun á fyrirkomulagi bakvakta	17. apríl 2023	31. janúar 2024
Ráðning í tímavinnu / Aðilar eru ásáttir um að fara sameiginlega yfir fyrirkomulag ráðninga í tímavinnu.	17. apríl 2023	31. ágúst 2023

Ofangreind mál eru á borði heildarsamtaka og launagreiðenda. Eftirfarandi mál verða til umræðu milli aðila í aðdraganda næstu kjarasamninga:

Málefni	Vinna hefst	Vinnu lýkur
Vörpun C hópa starfa í starfsmat. Starfshópur með fulltrúum aðila skoðar málið og fundar a.m.k mánaðarlega. Tryggt skal að öllum aðildarfélögum BHM sem eru í starfsmati, verði boðið að koma að endurskoðun launatöflu og tengitöflu.	15. júní 2023	30. október 2023
Endurskoðun 10. kafla, s.s. grein 10.2.3, mat á menntun 10.3.1, launað námsleyfi.	15. júní 2023	30. nóvember 2023
Yfirfara bókanir, sérákvæði, samkomulag í fundargerðum aðila og ganga frá heildstæðum undirrituðum kjarasamningi.	15. júní 2023	15. september 2023
Endurskoðun á tengitöflu og launatöflu í starfsmati.	1. september 2023	31. janúar 2024
Samtal um vinnumhverfi, skoðun á þróun og breytingum á störfum sérfræðinga.	1. september 2023	31. janúar 2024
Ganga frá samkomulagi við FRG um afhendingu launaupplýsinga.	1. nóvember 2023	31. desember 2023

Aðilar áskilja sér rétt til að taka fleiri mál til umræðu í aðdraganda næstu kjarasamninga.

Þann 31. október 2023 skulu áherslur samningsaðila liggja fyrir. Eigi síðar en 15. nóvember skulu viðræður hefjast og munu aðilar þá gera áætlun um framgang viðræðna ásamt tímasettum markmiðum.

YFIRLÝSING

YFIRLÝSING FRÁ FRÆÐAGARÐI

Fræðagarður telur mikilvægt að starfsmenn í fæðingarorlofi hafi sömu stöðu og aðrir starfsmenn þegar litið er til ráðningarsambands.