

11. NÓVEMBER



ÍBÚAFUNDUR

VOTE

KJÓSUM  
J GŁOSUJMY



# Rosmhvalanes

*Steinunn gamla* var landnámskona á Suðurnesjum  
– samkvæmt *Landnámu*

Fékk Rosmhvalanes að gjöf frá Ingólfi Arnarsyni  
frænda sínum

Gaf Ingólfi flekkóttu heklunni fyrir landið

Rosmhvalanes náði yfir allt Miðnesið og að  
Hvassahrauni

Steinunn gaf Eyvindi frænda sínum og fóstura landið  
frá Vogastapa að Hvassahrauni

Rosmhvalur – gamalt heiti yfir rostung



Kort af Gullbringu- og Kjósarsýslu, herforingjaráðskort. Mælt 1908.

# Breytingar á Rosmhvalaneshreppi

**24. apríl 1596** - Hreppamörkum Rosmhvalaneshrepps fyrst breytt þegar Njarðvíkurbæirnir eru settir undir Vatnsleysustrandahrepp

**8. júní 1886** - Bændur í Hvalsnessókn leggja til að Rosmhvalaneshreppi sé skipt í tvennt

**3. desember 1886** - Landshöfðingi samþykkir formlega skiptinguna

**15. júní 1908** - Rosmhvalahreppi aftur skipt í tvo hluta - í Gerðahrepp og Keflavíkurrepp (Keflavíkurreppur og Njarðvíkurreppur sameinaðir)

**3. desember 1990** - Miðneshreppur fær kaupstaðarréttindi og verður Sandgerðisbær

**28. janúar 2004** - Gerðahreppur verður Sveitarfélagið Garður

**11. nóvember 2017** - ?



Kort af Gullbringu- og Kjósarsýslu, herforingjaráðskort. Mælt 1908.

11. NÓVEMBER



ÍBÚAFUNDUR

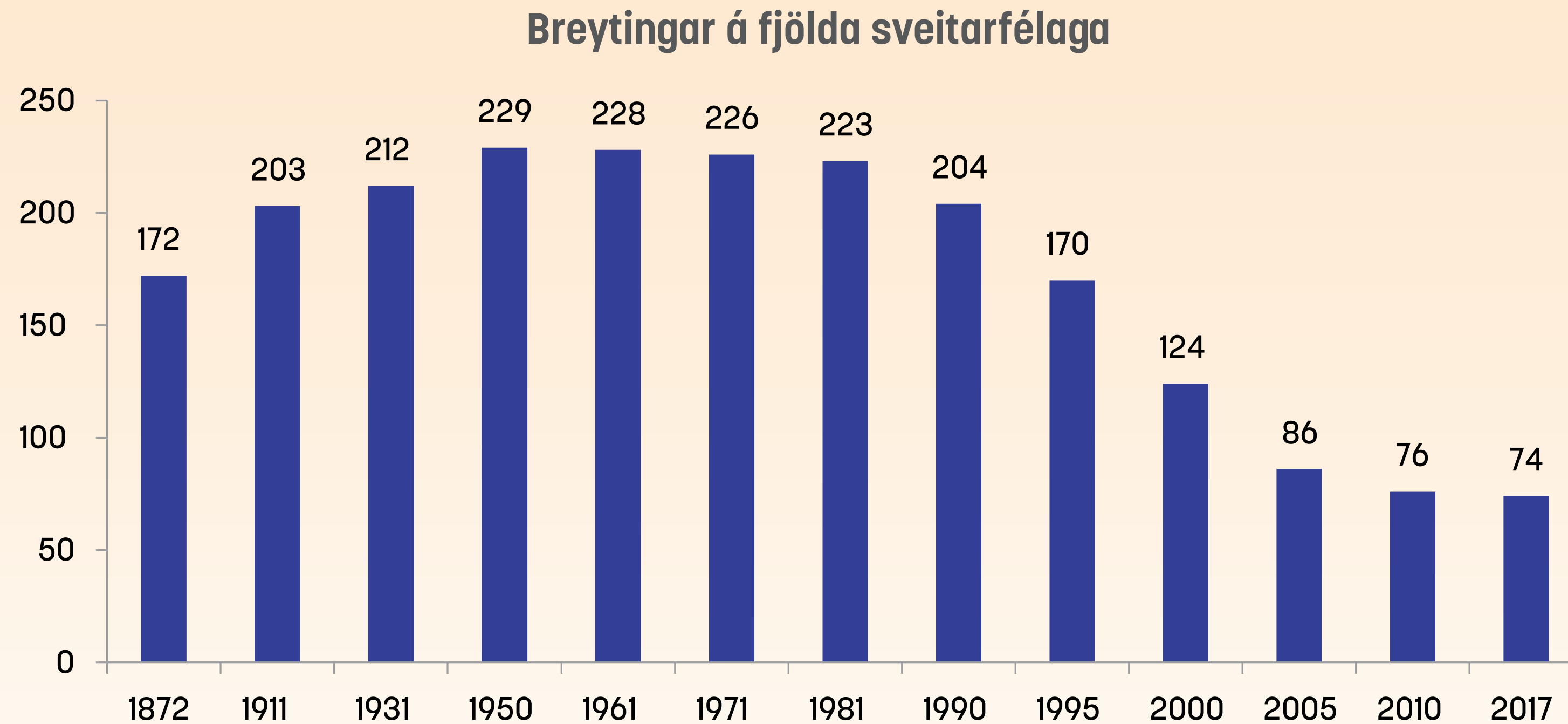
VOTE

KJÓSUM  
J GŁOSUJMY



# Fjöldi sveitarfélaga á Íslandi

Þrátt fyrir mikla fækkun sveitarfélaganna síðustu 25 árin eru sveitarfélögin á Íslandi fámenn í alþjóðlegum samanburði.



# Jöfnunarsjóður sveitarfélaganna

---

- Hlutverk sjóðsins að greiða sveitarfélögum framlög til jöfnunar á tekjumöguleikum þeirra og útgjaldapörf.
- Sjóðurinn mikilvægur svo sveitarfélögum sé unnt að sinna verkefnum sínum, ekki síst lögbundnum, með sambærilegum hætti, óháð til dæmis stærð þeirra, landfræðilegri stöðu og fjárhagslegum styrk.
- Endurskoðun á sjóðnum  
Nefnd um endurskoðun á jöfnunarframlögum Jöfnunarsjóðs sveitarfélaganna skilaði skýrslu nú í október.
- Ýmsar leiðir ræddar að breytingum á reglum sjóðsins.  
M.a. að breytingar verði gerðar á svokallaðri hagkvæmnilínu útgjaldajöfnunarframlaga sjóðsins sem leiða muni til þess að sveitarfélög með fleiri en 2.400 íbúa fái aukið vægi við útreikning framlaganna (vegna framangreindra aðgerða).

**Hver er staða sveitarfélaganna í dag?**

# Garður – staðan

---

## Íbúar

Íbúafjöldi: 1.625, fjölgaði um 6,0% á síðasta ári.

Meðalaldur 36,8 ár.

## Rekstur

Tekjur á íbúa: 789.000 (13.000 yfir landsm.)

Gjöld á íbúa: 779.000 (14.000 yfir landsm.)

Framlegð: 79.000

Tekjur og gjöld á hvern íbúa eru mun lægri í Garðinum en hjá Sandgerðisbæ.

## Skattar og gjöld

Útsvar er 14,52% (hámarksútsvar eins og í Sandgerði)

Fasteignagjöld m.v. 130 fm<sup>2</sup> íbúð - 188.263

Skólagjaldskrá er mjög sambærileg á milli sveitarfélaganna þó sýnu lægri í Garðinum. Um það bil 2.000 krónum lægri á mánuði fyrir vísitölufjölskylduna.

# Sandgerði – staðan

---

## Íbúar

Íbúafjöldi: 1.760, fjölgaði um 8,3% á síðasta ári.

Meðalaldur 36,1 ár.

## Rekstur

Tekjur á íbúa 979.000 (212.000 yfir landsm.)

Gjöld á íbúa 945.000 (152.00 yfir landsm.)

Framlegð: 102.000

Tekjur og gjöld á hvern íbúa eru mun hærri hjá Sandgerðisbæ en í Garðinum

## Skattar og gjöld

Útsvar er 14,52% (hámarkútsvar eins og í Garði)

Fasteignagjöld m.v. 130 fm<sup>2</sup> íbúð - 244.365

Skólagjaldskrá er mjög sambærileg á milli sveitarfélaganna þó sýnu hærri í Sandgerði. Um það bil 2.000 krónum hærri á mánuði fyrir vísitölufjölskylduna.



# Garður – staðan

---

## Eignir og skuldir

Eign á hvern íbúa: 2.166.000

Heildareignir á hvern íbúa í Garði eru 400 þús.kr. lægri en í Sandgerði einkum vegna meiri fastafjármuna.

Handbært fé á hvern íbúa í Garði er um 162 þús.kr. hærrí en í Sandgerði.

Skuldir á hvern íbúa: 388.000

Skuldir á hvern íbúa er um 1,6 m.kr. lægri í Garðinun en í Sandgerði.

Eigið fé: 1.660.000

Eiginfjárstaða á hvern íbúa í Garði er mjög góð í samanburði við önnur sveitarfélög af svipaðri stærð.

# Sandgerði – staðan

---

## Eignir og skuldir

Eign á hvern íbúa: 2.568.000

Heildareignir á hvern íbúa í Sandgerði er um 400 þús.kr. hærrí en í Garði einkum vegna meiri fastafjármuna.

Handbært fé á hvern íbúa í Sandgerði er um 162 þús.kr. lægri en í Garði.

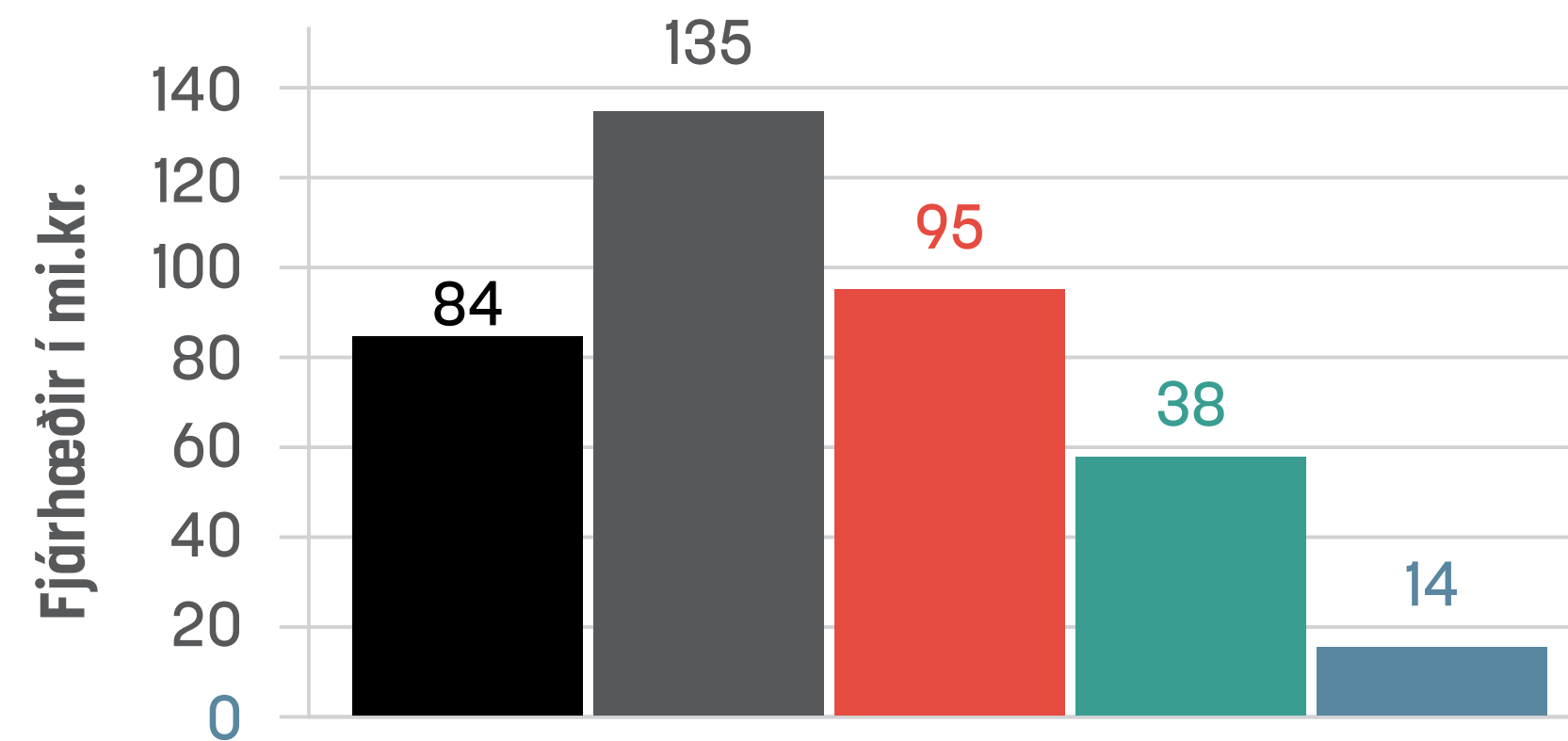
Skuldir á hvern íbúa: 2.039. 000

Skuldir á hvern íbúa er um 1,6 m.kr. hærrí í Sandgerði en í Garði

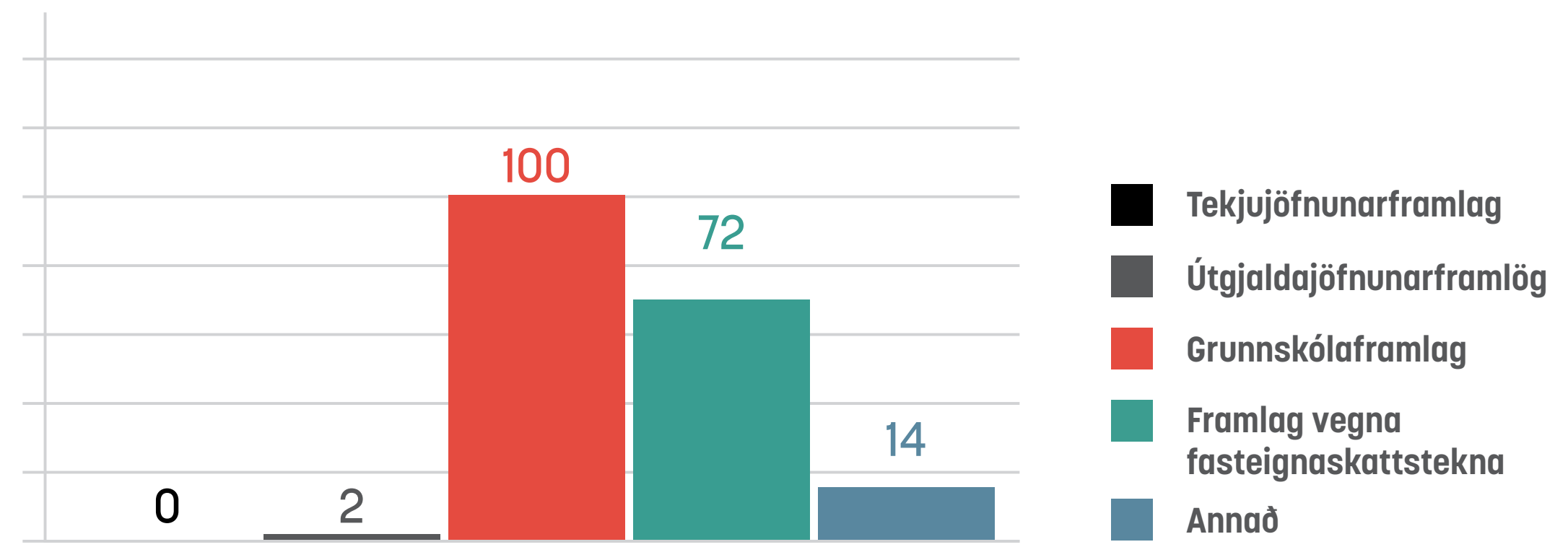
Eigið fé: 889.000

Eiginfjárstaða er góð í Sandgerði miðað við sambærilega sveitarfélög en þó töluvert lakari en í Garði.

# Jöfnunarsjóður



**Sveitarfélagið Garður**  
Skipting framlags jöfnunarsjóðs sveitarfélaga árslok 2016 (A hluti)  
Samtals 366m.kr.



**Sandgerði**  
Skipting framlags jöfnunarsjóðs sveitarfélaga árslok 2016 (A hluti)  
Samtals 188m.kr.

## Hlutfall jöfnunarsjóðs af heildartekjum sveitarfélaganna

	2012	2013	2014	2015	2016
<b>Sandgerði</b>	17%	12%	12%	12%	11%
<b>Svf. Garður</b>	33%	32%	32%	32%	29%

## Framlag jöfnunarsjóðs sveitarfélaga á hvern íbúa í þús.kr.

	2012	2013	2014	2015	2016
<b>Sandgerði</b>	144	99	114	121	110
<b>Svf. Garður</b>	202	209	215	255	242

## Samantekt

Mismunur á framlagi jöfnunarsjóðs sveitarfélaga árið 2016 liggur í tekju- og útgjaldajöfnunarframlagi hjá Garði.

Heildartekjur Sandgerðis eru hærri en hjá Garði, sem leiðir til minni framlaga á hvern íbúa frá jöfnunarsjóði sveitarfélag til Sandgerðisbæjar.

Samkvæmt greiningu Jöfnunarsjóðs á framlögum 2016 hefðu framlög árið 2016 orðið svipuð ef sveitarfélögin hefðu verið sameinuð.

# Hvað ef af sameiningu verður?

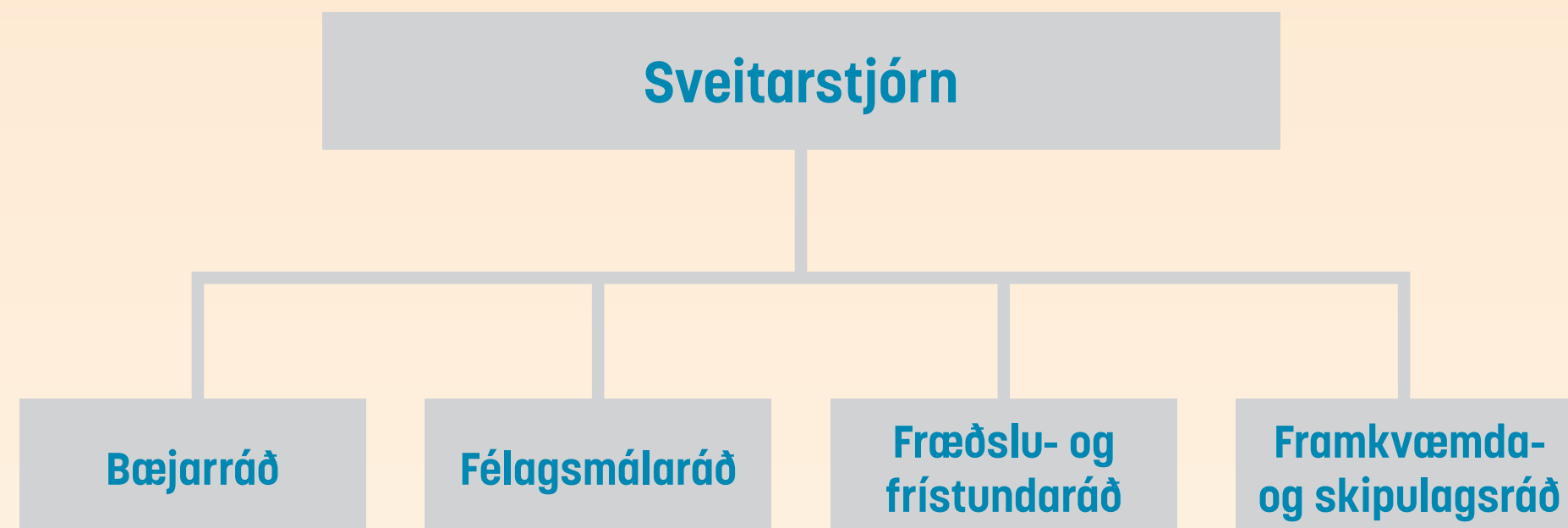
---

## Könnun meðal íbúa í Garði og Sandgerði.

- Sterkari stjórnsýslueining til að gæta hagsmuna íbúanna.
- Betri forsendur til að veita faglega og sérhæfða þjónustu
- Fjárhagslega sterkara sveitarfélag til að takast á við sveiflur í efnahagslífi án þess að þurfa að skerða þjónustu við íbúa.
- Einföldun á stjórnkerfi og þar með betri þjónustu.
- Bætt nýting fjármuna sveitarfélagsins.
- Stjórnsýslan kann að virðast fjarlægari íbúum.
- Tilfinning um minna íbúalýðræði.
- Samræming og breytingar á gjaldskrá.

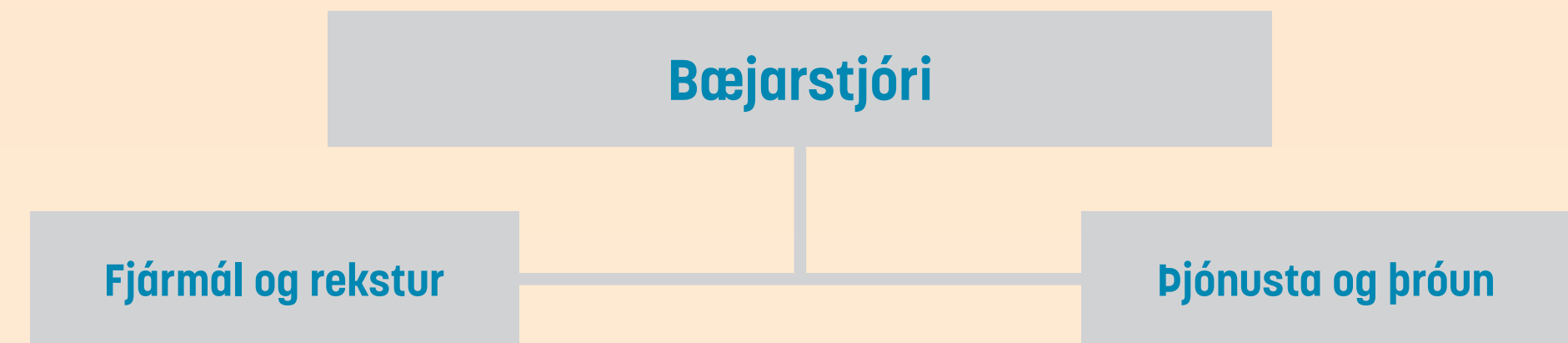
# Helstu nefndir

Helstu nefndir og ráð gætu verið eftirfarandi



# Yfirstjórn og flokkun í teymi

Yfirstjórn



Teymi



Áhersla verði lögð á þróunarmál og þjónustu sem vinni þvert á málaflokka og starfsmannateymi

# Sameiginlegir liðir (yfirstjórn)

---

## Umfjöllun um mögulegar breytingar við sameiningu

- Í nýju sveitarfélagi verði níu manna bæjarstjórn og þriggja manna bæjarráð.
- Starfræktar verði skrifstofur með afgreiðslu í báðum bæjarfélögum og miðað við eftirfarandi skiptingu í samræmi við þjónustuflokkun og uppskiptingu teyma.
- Fjármál, stjórnarsýsla, framkvæmdir, byggingar og skipulagsmál.
- Fjölskyldumálefni í heild, félags- fræðslu- menningar og frístundamál.

# Gjaldskrár sveitarfélaga - dæmi um fasteignagjöld

	Sv. Garður	Sandgerði
Útsvarshlutfall	14,52%	14,52%
<b>Fasteingagjöld skv. gjaldskrá</b>		
Fasteignaskattur A (af fasteignam.)	0,40%	0,50%
Fasteignaskattur B (af fasteignam.)	1,32%	1,32%
Fasteignaskattur C (af fasteignam.)	1,60%	1,65%
Lóðarleiga - íbúðarhúsnæði (af lóðarmati)	1,00%	1,50%
Lóðarleiga - atvinnuhúsnæði (af lóðarmati)	1,00%	2,00%
Sorphirða- og sorpeyðingargjald	40.018	40.018
Vatnsgjald - íbúðarhúsnæði (af fasteignam.)	0,21%	0,17%
Vatnsgjald - atvinnuhúsnæði (af fasteignam.)	0,21%	0,17%
Fráveita - íbúðarhúsnæði (af fasteignam.)	0,15%	0,37%
Fráveita- atvinnuhúsnæði (af fasteignam.)	0,15%	0,43%
<b>Samtals gjöld á ári á íbúð eftir sveitarfélögum</b>	<b>188.263</b>	<b>244.364</b>
(Grunneign miðast við 130m <sup>2</sup> íbúð)		

# Málaflokkar

# Skatttekjur

---

## Umfjöllun um mögulegar breytingar við sameiningu

Ef sameinað yrði þyrfti m.a. að samræma álagningu á fasteignaskatti á íbúðarhúsnæði í A flokki.

- Ef fasteignaskattur af íbúðarhúsnæði ætti að skila samsvarandi tekjum og er hjá báðum sveitarfélögum án sameiningar þyrfti hann að hækka í Sveitarfélaginu Garði um ca. 10% en samsvarandi lækkun ætti sér þá stað í Sandgerðisbæ.
- Ef fasteignaskattur yrði hækkaður í Garði til samræmis við Sandgerðisbæ myndi slíkt skila um 10 m.kr. í viðbótartekjur eða lækka um 10 m.kr. væri fasteignaskattur Sandgerðisbæjar lækkaður til samræmis við Garð.

Samkvæmt greiningu Jöfnunarsjóðs sveitarfélaga á framlögum árið 2016 er áætlað að framlögin hefðu orðið um 16 m.kr. hærri ef sveitarfélögin hefðu verið sameinuð. Mismunandi niðurstöður geta verið milli ára en Jöfnunarsjóður tryggir samsvarandi framlög næstu fjögur ár á eftir sameiningu.



# Félagsþjónusta

---

## Umfjöllun um mögulegar breytingar við sameiningu

- Gert verði ráð fyrir einni nefnd fyrir málaflokkinn, félagsmálaráði.
- Sameiginleg félagsþjónusta er til staðar í dag og stefnt er á frekari eflingu og tengingu þjónustunnar við aðra málaflokka svo sem vegna sérfræðiþjónustu til einstaklinga.
- Stefnt verði á samhæfingu í heimaþjónustu og eflingu hennar til að fólk geti dvalið lengur heima hjá sér í samstarfi við HSS og áfram verði stefnt að uppbyggingu hjúkrunarheimilis í sameinuðu sveitarfélagi. Áhersla verði á lýðheilsu aldraðra almennt.
- Unnið verði eftir samræmdum húsnæðisáætlunum á grundvelli nýrra laga um almennar íbúðir nr. 52/2016 er nái til alls svæðisins.

# Fræðslu- og uppeldismál

---

## Umfjöllun um mögulegar breytingar við sameiningu

- Málaflokkurinn tilheyrir fræðslu- og frístundaráði.
- Könnuð verði hagkvæmni með eigin starfsfólki sem sinna sérfræðipjónustu við einstaklinga í nánu samstarfi við félagsþjónustu.
- Áfram verði leik- og grunnskólar reknir í báðum bæjarkjörnum en samstarf og samskipti milli þeirra efla enn frekar.
- Tónlistarskólar verði sameinaðir en verði með starfsstöðvar í báðum bæjarkjörnum.

# Menningarmál

---

## Umfjöllun um mögulegar breytingar við sameiningu

- Gert verði ráð fyrir að menningarmál tilheyri fræðslu og frístundaráði.
- Samkomuhús verði til staðar í báðum bæjarfélögum eins og verið hefur og að bæjarhátíðir verði haldnar áfram.
- Samstarf milli stofnana í menningarmálum verði eftir enn frekar með faglega þjónustu að leiðarljósi.

# Æskulýðs- og íþróttamál

---

## Umfjöllun um mögulegar breytingar við sameiningu

- Gert verði ráð fyrir fræðslu- og frístundaráði sem taki til málaflokksins.
- Starfandi verði þjónustustofnun sem tengir saman æskulýðs,- íþrótt og tómstundastarf í sveitarfélaginu og hefur forvarnir og almenna lýðheilsu í fyrirrúmi.
- Lögð verði enn meiri áhersla á allt tómstundastarf einstaklinga á öllum aldri.

# Brunamál og almannavarnir

---

## Umfjöllun um mögulegar breytingar við sameiningu

- Málaflokkurinn falli undir umhverfis- og skipulagsráð.
- Áfram verði Brunavarnir á Suðurnesjum í samstarfi við Reykjanesbæ og Sveitarfélagið Voga.

# Hreinlætismál (þ.m.t. heilbrigðiseftirlit)

---

## Umfjöllun um mögulegar breytingar við sameiningu

- Málaflokkurinn falli undir umhverfis- og skipulagsráð.
- Áframhaldandi samstarf við sveitarfélögin á Suðurnesjum á sviði sorpmála.

# Skipulags- og byggingamál

---

## Umfjöllun um mögulegar breytingar við sameiningu

- Málaflokkurinn falli undir umhverfis- og skipulagsráð.
- Sameiginlegt embætti byggingarfulltrúa er starfandi hjá sveitarfélögnum og er stefnt á eflingu skipulags- og byggingamála í sameinuðu sveitarfélagi.
- Samræming á aðalskipulagi leggi áherslu á sérstöðu hvers svæðis innan sameinaðs sveitarfélags svo sem uppbyggingu íbúabyggða, hafnaraðstöðu og uppbyggingu ferðaþjónustu.
- Gert er ráð fyrir aukinni áherslu á uppbyggingu á Keflavíkurflugvelli og á Miðnesheiði.

# Umferðar-, samgöngu- og umhverfismál

---

## Umfjöllun um mögulegar breytingar við sameiningu

- Málaflokkarnir falli undir umhverfis- og skipulagsráð.
- Mikilvægt er að efla samgöngur á milli bæjarfélaganna tveggja, þ.m.t. almenningsamgöngur, hjólreiða- og göngustíga.



# Atvinnumál

---

## Umfjöllun um mögulegar breytingar við sameiningu

- Málaflokkurinn heyrir undir bæjarráð.
- Lögð verði áhersla á þróunar- og atvinnumál í sameinuðu sveitarfélagi er dragi fram sérstöðu svæðisins er liggur í nálægð við alþjóðaflugvöll og sjóinn.

# Rekstur fasteigna, veitna og áhaldahúsa

---

## Umfjöllun um mögulegar breytingar við sameiningu

- Starfræktur verði einn eignasjóður. Um verði að ræða eina þjónustustofnun er annast umsýslu og rekstur allra eigna sveitarfélagsins í víðum skilningi þar með talið fasteigna, gatna, opinna svæða og veitna.

# B hluta starfsemi

---

## Umfjöllun um mögulegar breytingar við sameiningu

### Hafnarsjóður:

- Áfram verði starfandi hafnarsjóður.

### Félagslegt íbúðarhúsnæði:

- Félagslegt húsnæði verði í sérstöku félagi en úthlutun íbúða hjá félagsþjónustu.

# Helstu verkefni næstu ára

---

## Uppbygging nýrra lóða/hverfa, deiliskipulag í vinnslu

### Garður:

- Íbúasvæði ofan Garðvangs, Klappa- og Teigahverfi.
- Íbúasvæði ofan Skagabrautar.
- Iðnaðarsvæði við Iðngarða.

### Sandgerði:

- Nýtt íbúasvæði sunnan Sandgerðisvegjar.
- Deiliskipulag miðbæjarsvæðis.
- Deiliskipulag Hvalsneskirkju

## Veitukerfi

### Garður:

- Samkvæmt greinargerð aðalskipulags eru tilgreindar fjórar útrásir í fráveitu, fækkar í þrjár fyrir 2018.
- Markmið að tengja 80% þéttbýlisins við fráveitukerfi á skipulagstímabilinu (2013–2030).

### Sandgerði:

- Ein megin útrás er fyrir þéttbýlið. Áformað var að klára að koma upp grófhreinsun/síun við útrásina og lengja hana lengra út á haf og er það ráðgert árið 2018.

# Helstu verkefni næstu ára

---

## Skólar og íþróttamannvirki

### Garður:

- Undirbúningur er hafinn að stækkun húsnæðis grunnskóla, skv. hönnun frá 2009.
- Leikskóli er fullnýttur. Með fjölgun íbúa þarf að huga að lausnum til að taka á móti fleiri börnum.
- Hafinn er undirbúningur að úrbótum á æfingasvæði við íþróttavöll.

### Sandgerði:

- Umhverfisframkvæmdir og úrbætur á svæði Reynis: eftir að móta stefnu, meta umfang og kostnað.
- Huga þarf að stækkun grunn- og leikskóla.

# Helstu verkefni næstu ára

---

## Umferðarmannvirki

### Garður

- Göngustígur: Áformað er að halda áfram uppbyggingu göngustígs frá Útskálum í Leiru, u.þ.b. 5 km.

### Sandgerði

- Göngustígur: Áformað er að leggja göngu-/hjólástíg frá Sandgerði að Leifsstöð, ca. 6,5 km.

## Sameiginlegt fyrir bæði sveitarfélög

- Hafinn er undirbúningur að göngu-og hjólreiðastígs milli Garðs og Sandgerðis, um 4 km.
- Áform eru um endurnýjun gatnalýsingar í þéttbýli .
- Þörf er á endurbótum gatnakerfis.
- Vinna þarf að framkvæmd umferðaröryggisáætlana.

# Helstu verkefni næstu ára

---

## Önnur verkefni

### Garður

- Unnið er að frágangi umhverfis Útskála, menningarhúss og stækkun kirkjugarðs.
- Til stendur að ljúka framkvæmdum á menningarhúsi við Útskála.
- Töluverðar framkvæmdir hafa staðið yfir við Byggðasafnið. Hugmyndir hafa einnig verið uppi um að stækka safnið enn frekar.

## Sameiginlegt fyrir bæði sveitarfélög

- Fjölga þarf félagslegum íbúðum á næstu árum.

### Sandgerði

- Stofnframlög til uppbyggingar á 5 íbúðum við Lækjamót fyrir fatlaða sem bygging hefst á haustið 2017 og lýkur síðla árs 2018.
- Stofnframlög til uppbyggingar á almennum leiguíbúðum, 5 íbúðir fyrirhugaðar í samstarfi við Bjarg 2018.
- Hafnarsvæði
- Framkvæma viðhaldsverkefni samkvæmt samgönguáætlun.
- Frágangur umhverfis á hafnarsvæði.

- Stofnframlög til uppbyggingar á almennum leiguíbúðum.

# Samantekt

---

- Miðað við önnur svæði á landsbyggðinni væri sameinað sveitarfélag ungt samfélag með meðalaldur 36,4 ár á meðan landsmeðaltal er 37,9 ár.
- Um er að ræða tvö sveitarfélög sem eru áþekk að stærð í mörgum málaflokkum.
- Mjög mikið samstarf er á milli sveitarfélaganna í dag og því myndi stjórnkerfi einfaldast við sameiningu.
- Fjárhagslega myndi verða til sterkt sveitarfélag með eignastöðu verulega umfram landsmeðaltal.
- Leik-og grunnskólar verða áfram reknir í báðum bæjarkjörnum en samstarf og samskipti milli þeirra eftir enn frekar.
- Áhrif sameiningar gætu komið fram í auknum gæðum þjónustu fremur en hagræðingu, enda rekstur beggja sveitarfélaga í jafnvægi í dag.
- 100 milljónir frá Jöfnunarsjóði til endurskipulagningar á stjórnsýslu og þjónustu.
- 294 milljónir frá Jöfnunarsjóði til skuldajöfnunar.



# Spurningar og svör

[sameining.silfra.is](http://sameining.silfra.is)

11. NÓVEMBER



VOTE

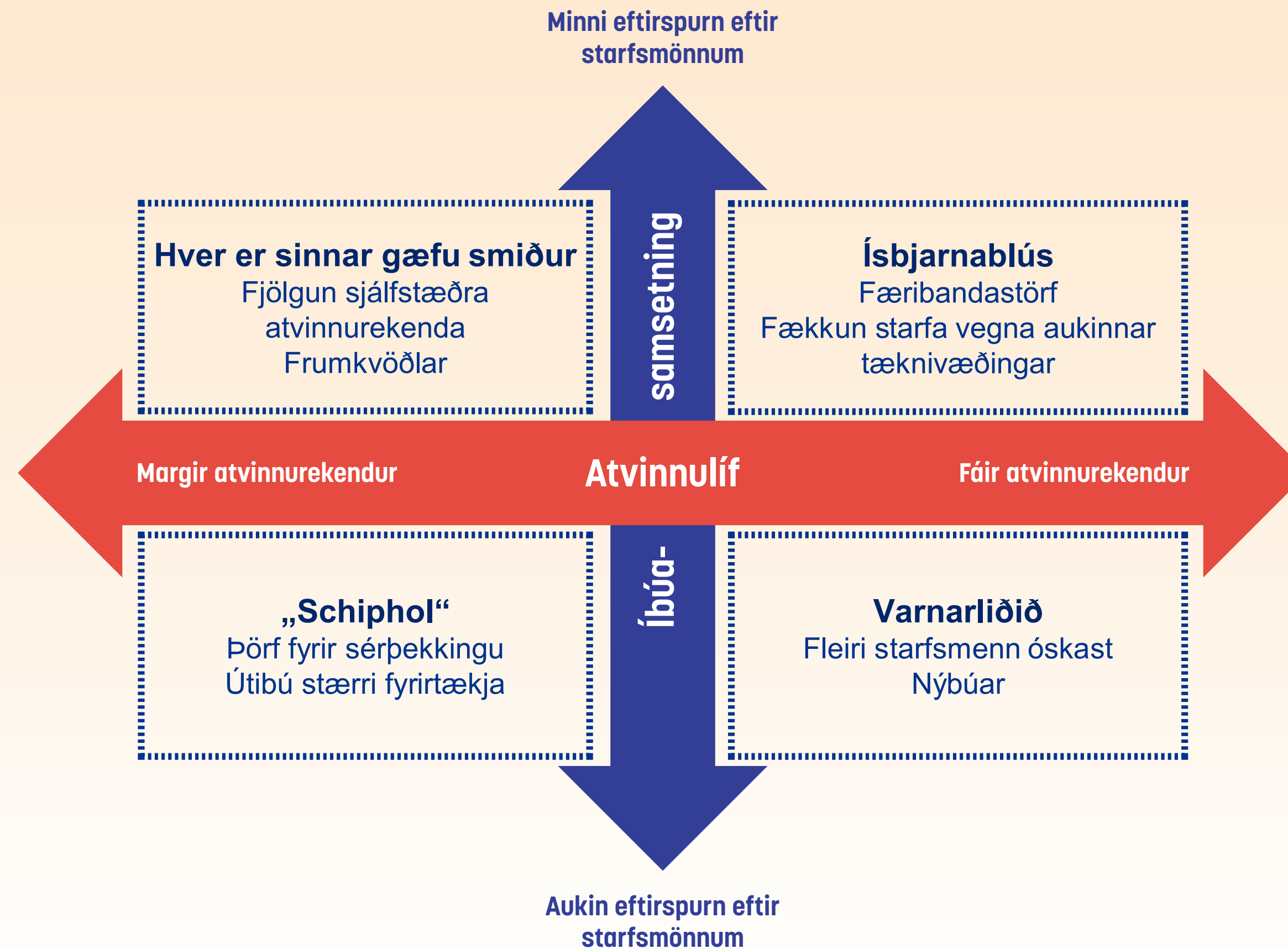
ÍBÚAFUNDUR

KJÓSUM  
J GŁOSUJMY



# Sviðsmyndir

Sviðsmyndirnar eru ekki framtíðarsýn, spá, stefna eða framreikningur...  
...heldur öflug aðferð til að skilja umhverfið og skapa skilning á því hvað rétt sé að gera í dag til að undirbúa framtíðina.



## Sviðsmyndir árið 2030 samkvæmt skýrslu KPMG

Nafn sviðsmyndar ->	Hver er sinnar gæfu smiður	Ísbjarnarblús	Schipol	Varnarliðið
<b>Sameiningarmál</b>	<b>Sameining</b>	<b>Ekki sameining</b>	<b>Sameining</b>	<b>Ekki sameining</b>
<b>Atvinnulíf/frumkvöðlar</b>	Nýsköpunarmiðstöð starfrækt. Margir og smáir atvinnurekendurfrumkvöðlar. Úrvinnslu-þekkingarstörf. Öflug og fjölbreytt ferðaþjónusta úrvinnslufyrirtæki tengd sjávarútvegi.	Fáir stórir atvinnurekendur. Tæknivæðing fækkar hefðbundnum störfum. Færibandavinnan sjálfvirknivædd. Færri sérhæfð störf - unga kynslóðin treg til að koma til baka.	Öflug fjarskipti og ljósleiðarar með viðeigandi tækifæri í störfum. Nýsköpun byggir á landfræðilegri sérstöðu svæðisins. Ekki síst í tengslum við flugstarfsemi.	Sjávarútvegur og flugvallar-tengd starfsemi einu atvinnugreinarnar. Lítil nýsköpun en mikil fjölgun starfa án sérþekkingar. Mesta fjölgun starfa á flugvellinum.
<b>Grunnþjónusta</b>	Aukin þjónusta við eldri borgara.	Erfitt að viðhalda þjónustu við eldri borgara.	Fjölgun á vistunarkostum og þjónustu við aldraða.	Grunnþjónusta í lágmarki.
<b>Íbúasamsetning og menntun</b>	Vaxandi fjöldi íbúa með margvíslega sérþekkingu.	Hægir á fjölgun íbúa og samfélag eldist. Vaxandi sérþekking í sjávarútvegi.	Veruleg aukning íbúa sem búa yfir sérþekkingu, einkum á flugvallatengdri starfsemi.	Aukning nýbúa með grunnmenntun.
<b>Íþróttir og tómstundastarf</b>	Fjölnota íþróttahús milli byggðakjarna. Aukinn stuðningur við íþróttastarf með aðkomu atvinnulífs.	Samstarf um íþróttastarf við nærliggjandi sveitafélög.	Fjölnota íþróttahús. Bíður upp á fjölbreytni í íþróttastarfi.	Óbreytt.
<b>Húsnæðismál</b>	Veruleg uppbygging húsnæðis fyrir yngra fólk og þjónustuíbúða fyrir aldraða.	Hægfara uppbygging húsnæðis.	Uppbygging fjölbreyttari húsnæðiskosta - stærri jafnt sem smærri.	Ódýrt húsnæði byggt fyrir erlent starfsfólk.