

# Könnun

á kjörum sveitarstjórnarmanna og framkvæmdastjóra sveitarfélaga og greiðslum til nefndarmanna hjá íslenskum sveitarfélögum 2008

Reykjavík  
Samband íslenskra sveitarfélaga  
Hag- og upplýsingasvið  
Nóvember 2008

# 1 Inngangur

Hér birtist fjórða skýrslan sem hag - og upplýsingasvið Sambands íslenskra sveitarfélaga gerir um kaup og kjör sveitarstjórnarmanna og þeirra sem starfa í efndum á vegum sveitarfélaganna. Þessar kannanir hafa verið gerðar með tveggja ára millibili undanfarin ár til aðstoðar fyrir sveitarstjórnir um ákvörðun á kjörum sveitarstjórnarmanna og þeirra sem starfa í nefndum. Álíka könnun var fyrst gerð á árinu 2002 og síðan hefur hún verið endurtekin árin 2004 og 2006. Kannanirnar eru aðgengilegar á vef sambandsins [www.samband.is](http://www.samband.is)

Í ágúst var tölvubréf sent til allra sveitarfélaga á landinu með spurningalista þar sem óskað var eftir ákveðnum upplýsingum eftir því sem hentaði fyrir mismunandi gerðir sveitarfélaga. Svör sveitarfélaganna voru að berast fram í miðjan október en lokaskilafrestur var gefinn til septemberloka.

Sveitarfélögin eru flokkuð niður í 6 stærðarflokka sem hér segir:

## Tafla 1. Flokkun sveitarfélaga

< 199 íbúar
200–499 íbúar
500–999 íbúar
1000–1999 íbúar
2000–4999 íbúar
> 5000 íbúar

Flokkur þeirra sveitarfélaga sem hafa færri en 100 íbúa var felldur niður og sameinaður stærðarfloknum með 100–199 íbúa. Ástæða þess er að sveitarfélögum hefur fækkað mjög í þessum flokki. Flokkun sveitarfélaga er þó höfð heldur nákvæmari hjá minni sveitarfélögum en þeim stærri. Hjá minni sveitarfélögum breytist starfsemin nokkuð hratt með hliðsjón af vaxandi íbúafjölda. Flest sveitarfélaga með yfir 200 íbúa ráða t.d. sérstakan framkvæmdastjóra fyrir sveitarfélagið á meðan oddviti sveitarstjórnar annast framkvæmdastjórn sveitarfélagsins hjá þeim sveitarfélögum þar sem íbúatala er lægri. Því var talið upplýsandi að skilja þarna sérstaklega á milli. Í könnunum sem þessum er alltaf álitamál að hverju er rétt að spyrja og hvaða spurningar skili gagnlegustum upplýsingum. Áhersla er lögð á að spurningar séu ekki það margar að það fæli menn frá að svara en einnig gætu fengist meiri upplýsingar með ítarlegri spurningum. Nýjum spurningum var bætt inn í könnunina að þessu sinni. Þær fjalla um hve lengi starfandi sveitarstjórnarmenn hafa starfað í sveitarstjórn og tvær spurningar fylgja með er varða ýmis önnur kjaratengd mál. Þær eru teknar með samkvæmt ábendingu frá lýðræðishóp sambandsins. Gott væri að fá ábendingar frá þeim sem lesa skýrsluna um þau atriði sem þeim finnst vanta í hana.

## 2 Helstu niðurstöður

### 2.1. Inngangur

Hér á eftir verður gerð grein fyrir helstu niðurstöðum úr svörum sveitarfélaganna. Alls bárust svör frá 59 sveitarfélögum af 78 og svarhlutfallið var tæplega 76%. Þetta er sama svarhlutfall og var í könnuninni árið 2006.

Almennt er í úrtaksfræðum miðað við að svörunin úr úrtaki verði að fara upp undir 80% til að teljast að fullu marktæk fyrir heildina. Í þessari könnun er ekki gert úrtak hjá sveitarfélögum heldur eru öll sveitarfélög spurð. Þegar svörunin fer niður undir 50% er ekki hægt að draga marktækar ályktanir af niðurstöðunum heldur er í slíkum tilvikum fyrst og fremst um að ræða vísbendingar. Skoða verður niðurstöður í hverjum flokki með hliðsjón af þessum fyrirvara.

Lægst var svarhlutfallið hjá sveitarfélögum í stærsta flokknum eða 60%, og þá meðal sveitarfélag með 199 íbúa eða færri eða 64%. Svarhlutfallið var gott í öðrum stærðarflokkum eða frá 75% – 86%. Niðurstaðan er því marktæk í heildina tekið enda þótt munur sé nokkur milli einstakra flokka.

Í þessari könnun var bætt við spurningum frá fyrri könnunum er vörðuðu ákvörðun á launum sveitarstjórnarmanna og um starfstíma núverandi sveitarstjórnarmanna. Þetta var gert í ljósi þeirrar umræðu sem hefur verið uppi um að erfitt sé að fá fólk til að gefa kost á sér til setu í sveitarstjórn og að sveitarstjórnarmönnum finnist erfitt að ákvarða þóknun fyrir störf sín. Að auki var bætt við nokkrum spurningum er tengjast kjaramálum, m.a. hvort sveitarfélagið greiði ferðakostnað sem til fellur vegna starfans, þátttöku í námskeiðum, eða hvort sveitarstjórnarmenn hafi rétt til töku foreldraorlofs og fleira.

Svörun sveitarfélaga skiptast milli stærðarflokka sem hér segir:

**Tafla 2. Svörun eftir stærðarflokkum**

Stærðarflokkur	Svörun	Fjöldi í stærðarflokki	Svarhlutfall
< 199 íbúar	9 svör	14 sveitarfélög	64,3 %
200–499 íbúar	13 svör	16 sveitarfélög	81,3 %
500–999 íbúar	13 svör	15 sveitarfélög	86,7 %
1000–1999 íbúar	9 svör	11 sveitarfélög	81,8 %
2000–4999 íbúar	9 svör	12 sveitarfélög	75,0 %
≥ 5000 íbúar	6 svör	10 sveitarfélög	60,0 %
Samtals	59 svör	78 sveitarfélög	75,6%

Þegar niðurstöður úr þessari samantekt eru bornar saman við niðurstöður skýrslunnar frá árinu 2006 veða eftirfarandi atriði þar þyngst á metunum:

- Laun ráðinna sveitar-/bæjarstjóra hafa heldur hækkað frá fyrri könnun.
- Minni munur er orðinn á greiðslum til sveitar-/bæjarstjóra innan einstakra stærðarflokka en áður var. Undantekning er þó meðal sveitarfélaga sem hafa 1000–1999 íbúa þar sem dreifingin hefur ekki breyst og svo meðal sveitarfélaga sem hafa fleiri íbúa en 5000 þar sem dreifingin hefur aukist.
- Greiðslur til sveitarstjórnarmanna hafa heldur hækkað frá árinu 2006. Að einhverjum hluta skýrist það vegna þess að þeim sveitarfélögum hefur fækkað þar sem greiðslur hafa verið mjög lágar.
- Þeim sveitarfélögum fer heldur fjölgandi sem greiða sveitarstjórnarmönnum bæði ákveðnar fjárhæðir mánaðarlega og síðan ákveðna fjárhæð fyrir hver fund. Árið 2006 svara 18 sveitarfélög, eða 25% svarenda, því til að greitt sé bæði föst upphæð á mánuði og síðan ákveðna fjárhæð fyrir hvern fund. Árið 2008 svara 20 sveitarfélög þessu til eða sem nemur tæplega 34% svarenda.
- Fastar mánaðarlegar greiðslur til sveitarstjórnarmanna vegna funda í funda í sveitarstjórn hafa hækkað nokkuð frá árinu 2006 í öllum stærðarflokkum. Sama á við um greiðslur fyrir hvern fund.
- Þeim sveitarfélögum hefur fjölgað þar sem nefndarformönnum eru greidd sérstök þóknun umfram aðra nefndarmenn. Árið 2006 svöruðu 56% þátttakenda því til að nefndarformaður fengi greidda 50% hærri upphæð en almennur nefndarmaður og 23% þátttakenda að hann fengi eitthvað hærri greiðslur. Árið 2008 er hlutfallsleg skipting þannig að 32% þátttakenda greiða nefndarformanni aðeins hærri greiðslur en almennur nefndarmaður fær, 54% greiða 50% hærri greiðslur til nefndarformanns og rúm 3% greiða 100% hærri greiðslu til nefndarformanns.
- Fáir svöruðu því til að ákvörðun um laun sé auðveld. Þeir sem það gerðu eru fulltrúar fámennra og mjög fjölmennra sveitarfélaga. Tveir þriðju þátttakenda eru á því að utanaðkomandi aðili eigi að ákvarða launakjör og skiptist nokkuð jafnt á stærðarhópa. Undantekning er þó fjölmennasti hópurinn, sveitarfélög með yfir 5000 íbúa. Þar hugnast engum að utanaðkomandi aðili ákvarði launakjör.
- Þar sem komu fram afgerandi skoðanir um að annar aðili en sveitarstjórn eigi að ákvarða laun sveitarstjórnarmanna þá var Launanefnd sveitarfélaga oftast nefnd sem sá aðili sem hægt væri að fela það verkefni.
- Sé litið til starfstíma sveitarstjórnarmanna sést að mikil endurnýjun hefur orðið á sveitarstjórnarmönnum í síðustu kosningum. Ríflega helmingur sveitarstjórnarmanna er á sínu fyrsta kjörtímabili. Um 23% eru á sínu öðru kjörtímabili, 14% á sínu þriðja og 9% á sínu fjórða kjörtímabili. Niðurstöður könnunarinnar sýna að endurnýjun hefur verið einna mest meðal sveitarfélaga með annars vegar 200–499 íbúa þar sem 67% sveitarstjórnarmanna eru á sínu fyrsta kjörtímabili að

meðaltali, og hins vegar meðal sveitarfélaga með 500–999 íbúa þar sem hlutfallið er 63%.

## **2.2. Niðurstöður úr svörum frá einstökum stærðarflokkum sveitarfélaga**

### **2.2.1. Sveitarfélög með minna en 199 íbúa**

Í þessum flokki skiluðu níu sveitarfélög svörum af samtals 14 sveitarfélögum í flokknum eða 64,3%.

#### **Framkvæmdastjórn**

Í öllum níu sveitarfélögum fer oddviti með framkvæmdastjórn sveitarfélagsins.

#### **Greiðslur fyrir framkvæmdastjórn**

Greiðslur til oddvita eru nokkuð mismunandi. Í einu sveitarfélagi eru þær á bilinu 50–99 þúsund kr. á mánuði, í fjórum eru greiðslur milli 100 og 199 þúsund á mánuði, í einu eru greiðslur til oddvita á bilinu 200 til 299 þúsund kr. á mánuði og í þremur eru þær milli 300 til 399 þúsund kr. á mánuði. Þessar greiðslur hafa hækkað talsvert miðað við könnun sem gerð var árið 2006.

#### **Greiðslur til sveitarstjórnarmanna**

Í öllum sveitarfélögum er sveitarstjórnarmönnum greitt fyrir hvern fund í sveitarstjórn. Greiðsla fyrir hvern fund er í tveimur tilvika undir 10 þúsund kr. á mánuði, hjá fimm sveitarfélögum eru greiddar milli 10–19 þúsund kr. fyrir hvern fund og í einu sveitarfélagi er greiðslan á bilinu 20–39 þúsund kr.

#### **Greiðslur til nefnda**

Í nær öllum tilvikum er greitt fyrir hvern fund hjá nefndum eða í átta sveitarfélögum. Í einu sveitarfélagi er ekkert greitt fyrir nefndarsetur. Greiðslur fyrir hvern nefndarfund eru í fimm tilvikum um 5–9 þúsund kr. og í tveimur tilvika um 10–14 þúsund krónur á hvern fund.

#### **Greiðslur til nefndarformanns**

Í fjórum tilvikum er greiðsla til nefndarformanns 50% hærri en til annarra nefndarmanna, í tveimur er greiðslan eitthvað hærri og í tveimur er hún jafnhá og til annarra nefndarmanna.

#### **Ákvörðun launakjara.**

Alls svöruðu níu sveitarfélög þessari spurningu. Þrjú þeirra sögðu að það væri auðvelt að ákvarða launakjör sveitarstjórnar, tvö tóku ekki afstöðu og fjögur sögðu það vera erfitt. Því er ekkert hægt að lesa úr þessum niðurstöðum.

### **Er æskilegt að utanaðkomandi aðili ákveðið viðmiðun um launakjör sveitarstjórnarmanna?**

Fimm sveitarfélög svöruðu því til að utanaðkomandi aðili ætti að ákvarða launakjör. Tvö tóku ekki afstöðu og önnur tvö töldu ekki að utanaðkomandi aðili ætti að ákvarða launakjör.

### **Hver á að ákveða launakjör ef sveitarstjórn gerir það ekki?**

Einingis þrjú sveitarfélög í þessum stærðarflokki svöruðu þessari spurningu. Þau töldu öll að Kjaradómur ætti að sjá um að ákveða launakjör.

### **Starfstími sveitarstjórnarmanna**

Að þessu sinni var spurt um starfstíma sveitarstjórnarmanna í viðkomandi sveitarfélagi. Svör þessara níu sveitarfélaga sýna að 42% sveitarstjórnarmanna þeirra eru á sínu fyrsta kjörtímabili, 22% eru á sínu öðru kjörtímabili, 16% á sínu þriðja og 20% á sínu fjórða kjörtímabili.

Að auki var spurt að ýmsum atriðum er einnig varða kjör sveitarstjórnarmanna og má sjá í fylgiskjali með myndum og töflum úr úrvinnslu könnunarinnar.

## **2.2.2. Sveitarfélög með 200–499 íbúa**

Í þessum flokki skiluðu 13 sveitarfélög svörum af samtals 16 sveitarfélögum í þessum stærðarflokki. Það gerir um 81% allra sveitarfélaga í þessum flokki. Niðurstöður úr svörum eru eftirfarandi:

### **Framkvæmdastjórn**

Í tólf tilvikum er ráðinn sveitarstjóri í þessum stærðarflokki en í einu tilviki fer oddviti með framkvæmdastjórn sveitarfélagsins.

### **Greiðslur fyrir framkvæmdastjórn**

Greiðslur til sveitarstjóra eru í fjórum tilvikum milli 400 og 499 þúsund krónur, í sex tilvikum á bilinu 500–599 þúsund krónur, og í tveimur tilvikum á bilinu 600–699 þúsund krónur. Það virðist því vera meginregla að laun sveitarstjóra í þessum stærðarflokki sveitarfélaga sé á bilinu 500–599 þúsund króna. Hlunnindi sveitarstjóra eru í fimm tilvikum undir 50 þúsund kr. á mánuði, í þremur eru þau á milli 50 og 100 þúsund kr., í tveimur á bilinu 100–149 þús.kr. og í einu eru þau 200–299 þúsund krónur á mánuði.

Eins og áður hefur komið fram hefur eitt sveitarfélag í þessum flokki þá tilhögun að oddviti með framkvæmdastjórn sveitarfélags. Greiðslur til hans eru á bilinu 300–399 þúsund kr. á mánuði.

### **Biðlaunaréttur sveitarstjóra**

Flestir sveitarstjórnanna, eða níu þeirra, hafa biðlaunarétt í 3 mánuði. Þrjú sveitarstjórnar hafa biðlaunarétt í sex mánuði. Þrjú mánaða biðlaunaréttur er því meginreglan í þessum stærðarflokki.

### **Greiðslur til sveitarstjórnarmanna**

Í sjö tilvikum er sveitarstjórnarmönnum greitt fyrir hvern fund í sveitarstjórn og hjá átta sveitarfélögum er greidd föst upphæð á mánuði. Hjá tveimur sveitarfélögum er því bæði greitt fyrir hvern fund og einnig föst upphæð á mánuði. Greiðslur fyrir fundarsetur eru frá því að vera undir 10 þúsund kr. (þrjú sveitarfélög), og 10–19 þúsund kr. (sjö sveitarfélög). Þar sem um mánaðarlega greiðslu er að ræða er greitt undir 20 þúsund kr. á mánuði hjá þremur sveitarfélögum, á milli 20–29 þúsund kr. hjá tveimur og á bilinu 30–49 þúsund kr. hjá fimm sveitarfélögum.

### **Greiðslur til nefnda**

Í öllum sveitarfélögunum 13 er skýrt frá því að greitt sé fyrir hvern fund hjá nefndum sveitarfélaganna

Greiðslur fyrir störf í nefndum á vegum sveitarfélagsins eru sem hér segir: Í þremur tilvikum er greitt undir 5 þúsund kr. á hvern fund, í sex tilvikum er greitt á bilinu 5–9 þúsund krónur, í þremur tilvikum er greitt á bilinu 10–14 þúsund kr. Það er því hægt að segja að algengast sé að greiða á bilinu 5–9 þúsund króna fyrir hvern nefndarfund í þessum stærðarflokki sveitarfélaga.

### **Greiðslur til nefndarformanns**

Í tíu tilvikum eru greiðslur til nefndarformanns um 50% hærri en til annarra nefndarmanna, í tveimur tilvikum eru greiðslur eitthvað hærri en til annarra nefndarmanna og í einu tilviki er enginn greinarmunur gerður á greiðslum til nefndarformanns og annarra nefndarmanna.

### **Ákvörðun launakjara**

Alls svöruðu 13 sveitarfélög þessari spurningu. níu þeirra sögðu að það væri erfitt að ákvarða launakjör sveitarstjórnar, þrjú tóku ekki afstöðu og eitt sagði það vera auðvelt. Það virðist því vera ríkjandi skoðun meðal sveitarfélaga af þessari stærð að það sé erfitt að ákvarða launakjör sveitarstjórnarmanna.

### **Er æskilegt að utanaðkomandi aðili ákveðið viðmiðun um launakjör sveitarstjórnarmanna?**

Tíu sveitarfélög svöruðu þessari spurningu játandi og tvö svöruðu henni neitandi. Mikill meirihluti er á því að utanaðkomandi aðili ákvarði launakjör sveitarstjórnarmanna.

### **Hver á að ákveða launakjör ef sveitarstjórn gerir það ekki?**

Átta aðilar svöruðu þessari spurningu með Launanefnd sveitarfélaga og þrjú nefndu Kjaradóm.

### **Starfstími sveitarstjórnarmanna**

Að þessu sinni var spurt um starfstíma sveitarstjórnarmanna í viðkomandi sveitarfélagi. Svör þessara 13 sveitarfélaga sýna að 67% sveitarstjórnarmanna þeirra eru á sínu fyrsta kjörtímabili, 19% eru á sínu öðru kjörtímabili, 9% á sínu þriðja og 5% á sínu fjórða kjörtímabili.

Að auki var spurt að ýmsum atriðum er einnig varða kjör sveitarstjórnarmanna og má sjá í fylgiskjali með myndum og töflum úr úrvinnslu könnunarinnar.

## 2.2.4. Sveitarfélög með 500–999 íbúa

Í þessum flokki skiluðu 13 sveitarfélög svörum af þeim 15 sem eru í þessum stærðarflokki eða tæp 87%. Niðurstöður í flokknum eru eftirfarandi:

### **Framkvæmdastjórn**

Í öllum sveitarfélögum í þessum stærðarflokki sem sendu inn svör er ráðinn sérstakur framkvæmdastjóri til sveitarfélagsins.

### **Greiðslur fyrir framkvæmdastjórn**

Greiðslur til sveitarstjóra eru í einu tilviki á bilinu 500–599 þúsund kr., í fjórum sveitarfélögum eru laun sveitarstjóra á bilinu 600 og 699 þúsund kr., í fimm tilvikum er greitt á milli 700 og 799 þúsund kr., og í þremur tilvikum eru laun sveitarstjóra á milli 800 og 999 þúsund kr. Hlunnindi sveitarstjóra eru í tveimur tilvikum undir 50 þúsund kr. á mánuði, í fimm tilvikum á bilinu 50–99 þúsund kr., í fjórum tilvikum á bilinu 100–149 þúsund kr., í einu tilvika á milli 150 og 199 þúsund kr. og í einu tilvika á bilinu 200–299 þúsund krónur á mánuði.

Greiðslur til forseta bæjarstjórnar eru í þremur tilvikum á bilinu 30–49 þúsund kr., í einu tilviki eru þær á bilinu 50–69 þúsund kr., í þremur tilvikum eru greiddar á bilinu 70–89 þúsund krónur, í einu tilvika á 90–109 þúsund kr. og í fjórum tilvikum eru greiddar yfir 110 þúsund krónur til forseta bæjarstjórnar.

### **Biðlaunaréttur sveitarstjóra**

Biðlaunaréttur er enginn hjá einu sveitarfélagi, þrjú mánuðir í fimm tilvikum, fjórir mánuðir í tveimur tilvikum og sex mánuðir í fimm tilvikum.

### **Greiðslur til sveitarstjórnarmanna**

Í átta sveitarfélögum er sveitarstjórnarmönnum greitt fyrir hvern fund í sveitarstjórn en hjá 12 sveitarfélögum er greidd föst upphæð á mánuði. Hjá sjö sveitarfélögum er því bæði greitt fyrir hvern fund og einnig föst upphæð á mánuði. Það er því ekki ráðandi nein meginregla um hvernig staðið er að greiðslum fyrir störf í sveitarstjórn. Greiðslur fyrir fundarsetur sveitarstjórnarmanna eru frá 10 þúsund kr. og minna (þrjú sveitarfélög) og 10–19 þúsund kr. (sex sveitarfélög). Þar sem um er að ræða mánaðarlegar greiðslur eru greiddar undir 20 þúsund kr. á mánuði í einu sveitarfélagi, 20–29 þúsund kr. hjá fimm, 30–49 þúsund kr. hjá sex sveitarfélögum og á bilinu 70–89 þúsund á mánuði hjá einu.

### **Greiðslur til nefnda**

Í öllum tilvikum er greitt fyrir hvern fund hjá nefndum sveitarfélaganna. Greiðslur fyrir hvern nefndarfund eru í einu tilviki allt að fimm þúsund kr., í 10 tilvikum er upphæðin 5–9 þúsund krónur og í tveimur tilvikum eru greiðslur fyrir hvern nefndarfund á bilinu 10–14 þúsund krónur.

### **Greiðslur til nefndarformanns**

Í sjö tilvikum eru greiðslur til nefndarformanns um 50% hærri en til annarra nefndarmanna, í fimm tilvikum eru greiðslur eitthvað hærri til formanns en til annarra nefndarmanna og í einu tilviki er enginn greinarmunur gerður á greiðslum til nefndarformanns og annarra nefndarmanna.



### **Ákvörðun launakjara**

Alls svöruðu 12 sveitarfélög þessari spurningu. Helmingur þeirra sögðu að það væri erfitt að ákvarða launakjör sveitarstjórnar og hinn helmingurinn tók ekki afstöðu.

### **Er æskilegt að utanaðkomandi aðili ákveðið viðmiðun um launakjör sveitarstjórnarmanna?**

Tíu sveitarfélög svöruðu þessari spurningu játandi, eitt sagði nei og eitt tók ekki afstöðu. Niðurstaðan er því mjög afgerandi.

### **Hver á að ákveða launakjör ef sveitarstjórn gerir það ekki?**

Sjö sveitarfélög nefndu Launanefnd sveitarfélaga og þrjú nefndu Kjaradóm. Launanefndin hefur því verulega yfirburði hvað varðar viðhorf sveitarfélaga um ákvörðun launa sveitarstjórnarmanna í þessum flokki.

### **Starfstími sveitarstjórnarmanna**

Að þessu sinni var spurt um starfstíma sveitarstjórnarmanna í viðkomandi sveitarfélagi. Svör þessara 13 sveitarfélaga sýna að 63% sveitarstjórnarmanna þeirra eru á sínu fyrsta kjörtímabili, 15% eru á sínu öðru kjörtímabili, önnur 15% á sínu þriðja og 7% á sínu fjórða kjörtímabili.

Að auki var spurt að ýmsum atriðum er einnig varða kjör sveitarstjórnarmanna og má sjá í fylgiskjali með myndum og töflum úr úrvinnslu könnunarinnar.

## **2.2.4. Sveitarfélög með 1000–1999 íbúa**

Í þessum flokki skiluðu níu sveitarfélög svörum af þeim 11 sem eru í þessum stærðarflokki eða tæp 82% allra sveitarfélaga. Niðurstöður í flokknum eru þessar.

### **Framkvæmdastjórn**

Í öllum tilvikum er ráðinn sérstakur framkvæmdastjóri til sveitarfélagsins.

### **Greiðslur fyrir framkvæmdastjórn**

Laun framkvæmdarstjóra eru í þremur sveitarfélögum á bilinu 700–799 þúsund kr. Í fjórum sveitarfélögum eru bæjarstjóra greidd laun á bilinu 800–999 þúsund kr. í laun á mánuði og í tveimur tilvikum eru greiddar yfir 1.000 þúsund kr. á mánuði. Hlunnindi bæjarstjóra eru í fjórum tilvikum á bilinu 50–100 þúsund kr. á mánuði, í fjórum tilvikum milli 100 og 149 þúsund kr. og í einu tilviki eru þau á bilinu 150–199 þúsund kr.

Greiðslur til forseta bæjarstjórnar eru í einu tilviki á bilinu 30–49 þúsund kr., í tveimur tilvikum á bilinu 50–69 þúsund kr., í einu tilviki á bilinu 70–89 þúsund kr., í einu tilviki er upphæð greiðslna á milli 90 og 109 þúsund kr. og í tveimur tilvikum eru þær hærri en 110 þúsund krónur.

### **Biðlaunaréttur bæjarstjóra**

Biðlaunatími eru þrír mánuðir í tveimur tilvikum og sex mánuðir í sjö tilvikum. Sex mánaða biðlaunaréttur er því meginreglan í þessum stærðarflokki.

### **Greiðslur til sveitarstjórnarmanna**

Í sex sveitarfélögum er sveitarstjórnarmönnum greitt fyrir hvern fund í sveitarstjórn en hjá sex sveitarfélögum er greidd föst upphæð á mánuði. Þannig er það ekki óalgengt að greiðslur fyrir störf í bæjar- og sveitarstjórn sé blanda af greiðslum fyrir hvern fund og fastri greiðslu á mánuði. Greiðslur fyrir fundasetur eru lægri en 10 þúsund kr. (þrjú sveitarfélög), 10–19 þúsund kr. fyrir hvern fund (þrjú sveitarfélög) og 20–29 þúsund kr. (1 sveitarfélag). Þar sem um mánaðarlega greiðslu er að ræða fyrir störf í bæjarstjórn eru greiddar 30–49 þúsund kr. á mánuði hjá einu sveitarfélagi, og á bilinu 70–89 þúsund kr. á mánuði hjá einu sveitarfélagi.

### **Greiðslur til nefnda**

Hjá öllum þeim sveitarfélögum sem sendu inn svör er greitt fyrir hvern fund hjá nefndum sveitarfélaganna. Greiðslur fyrir hvern nefndarfund eru í sex tilvikum 5–9 þúsund kr., í einu tilviki eru greiddar 10–14 þúsund kr. og í einu tilviki eru greiddar 15–19 þúsund kr. fyrir hvern fund.

### **Greiðslur til nefndarformanns**

Hjá fjórum sveitarfélögum eru greiðslur til nefndarformanns um 50% hærri en til annarra nefndarmanna og í fjórum tilvikum eru greiðslur eitthvað hærri.

### **Ákvörðun launakjara**

Alls svöruðu átta sveitarfélög þessari spurningu. Sex þeirra sögðu að það væri erfitt að ákvarða launakjör sveitarstjórnar og tvö tóku ekki afstöðu. Það virðist því vera ríkjandi skoðun meðal sveitarfélaga af þessari stærð að það sé erfitt að ákvarða launakjör sveitarstjórnarmanna.

### **Er æskilegt að utanaðkomandi aðili ákveðið viðmiðun um launakjör sveitarstjórnarmanna?**

Þessari spurningu svöruðu sex sveitarfélög játandi, eitt svaraði henni neitandi og eitt tók ekki afstöðu. Það viðhorf virðist því vera frekar ríkjandi að annar aðili en sveitarstjórn eigi að ákvarða laun sveitarstjórnarmanna.

### **Hver á að ákveða launakjör ef sveitarstjórn gerir það ekki?**

Sex sveitarfélög nefndu Launanefnd sveitarfélaga.

### **Starfstími sveitarstjórnarmanna**

Að þessu sinni var spurt um starfstíma sveitarstjórnarmanna í viðkomandi sveitarfélagi. Svör þessara níu sveitarfélaga sýna að 41% sveitarstjórnarmanna þeirra eru á sínu fyrsta kjörtímabili, 37% eru á sínu öðru kjörtímabili, 14% á sínu þriðja og 8% á sínu fjórða kjörtímabili.

Að auki var spurt að ýmsum atriðum er einnig varða kjör sveitarstjórnarmanna og má sjá í fylgiskjali með myndum og töflum úr úrvinnslu könnunarinnar.

### **2.2.5. Sveitarfélög með 2000–4999 íbúa**

Í þessum flokki skilufðu níu sveitarfélög svörum af þeim 12 sem eru í þessum stærðarflokk eða um 75%. Niðurstöður eru birtar hér að neðan:

#### **Framkvæmdastjórn**

Í öllum tilvikum er ráðinn bæjarstjóri í þessum stærðarflokki sveitarfélaga.

#### **Greiðslur fyrir framkvæmdastjórn**

Launagreiðslur til bæjarstjóra eru í sex tilvikum á bilinu 800–999 þúsund kr., og í þremur tilvikum yfir 1.000 þúsund krónur. Hlunnindi bæjarstjóra eru í þremur tilvikum undir 50 þúsund kr. á mánuði, í þremur tilvikum á bilinu 50–99 þúsund kr. á mánuði, í fjórum tilvikum á milli 100 og 149 þúsund kr., og í tveimur tilvikum á bilinu 150–199 þúsund krónur á mánuði.

Greiðslur til forseta bæjarstjórnar eru í einu tilviki á bilinu 70–89 þúsund kr., í tveimur tilvikum á milli 90 og 109 þúsund kr. og í sex tilvikum yfir 110 þúsund krónur á mánuði.

#### **Biðlaunaréttur bæjarstjóra**

Biðlaunaréttur bæjarstjóra í þessum stærðarflokki er í öllum níu tilvikum sex mánuðir.

#### **Greiðslur til sveitarstjórnarmanna**

Hjá öllum sveitarfélögum í þessum flokki er greidd föst upphæð mánaðarlega fyrir setu í bæjarstjórn og í fjórum er að auki og greitt fyrir hvern fund. Hjá þremur sveitarfélögum eru greiddar 10–19 þúsund kr. fyrir hvern fund og hjá tveimur sveitarfélögum eru greiddar 20–29 þúsund kr. Mánaðarlegar greiðslur eru í tveimur tilvikum 30–49 þúsund krónur á mánuði, í fjórum tilvikum á bilinu 50–69 þúsund kr., í tveimur tilvikum á bilinu 70–89 þúsund krónur og í einu tilviki yfir 90 þúsund krónur.

#### **Greiðslur til nefnda**

Hjá öllum þeim sveitarfélögum sem svörufðu er greitt fyrir hvern fund hjá nefndum sveitarfélaganna og eitt sem greiðir að auki mánaðarlegar greiðslur. Greiðslur fyrir fundarsetur eru frá 5–9 þúsund kr. á hvern fund (þrjú sveitarfélög), 10–14 þúsund kr. (fimm sveitarfélög), 15–19 þúsund kr. (eitt sveitarfélag). Í því sveitarfélagi sem greiðir fasta upphæð mánaðarlega vegna nefndarstarfa er upphæðin á bilinu 10–19 þúsund krónur.

#### **Greiðslur til nefndarformanns**

Hjá tveimur sveitarfélögum eru greiðslur til nefndarformanns 100% hærri en til annarra nefndarmanna, í þremur sveitarfélögum eru greiðslur til nefndarformanns um 50% hærri og í fjórum tilvikum eru greiðslur eitthvað hærri til nefndarformanns en annarra nefndarmanna.

#### **Ákvörðun launakjara**

Alls svörufðu sjö sveitarfélög þessari spurningu. Sex þeirra sögðu að það væri erfitt að ákvarða launakjör sveitarstjórnar og eitt tók ekki afstöðu. Niðurstaðan liggur því nokkuð ljós fyrir.

### **Er æskilegt að utanaðkomandi aðili ákveði viðmiðun um launakjör sveitarstjórnarmanna?**

Þessari spurningu svöruðu sjö sveitarfélög og þeirra einróma niðurstaða er sú að æskilegt sé að utanaðkomandi aðili ákveði viðmiðun um launakjör sveitarstjórnarmanna.

### **Hver á að ákveða launakjör ef sveitarstjórn gerir það ekki?**

Þau sjö sveitarfélög sem svöruðu þessari spurningu nefndu öll Launanefnd sveitarfélaga.

### **Starfstími sveitarstjórnarmanna**

Að þessu sinni var spurt um starfstíma sveitarstjórnarmanna í viðkomandi sveitarfélagi. Svör þessara níu sveitarfélaga sýna að 46% sveitarstjórnarmanna þeirra eru á sínu fyrsta kjörtímabili, 32% eru á sínu öðru kjörtímabili, 12% á sínu þriðja og 10% á sínu fjórða kjörtímabili.

Að auki var spurt að ýmsum atriðum er einnig varða kjör sveitarstjórnarmanna og má sjá í fylgiskjali með myndum og töflum úr úrvinnslu könnunarinnar.

## **2.2.6. Sveitarfélög með yfir 5000 íbúa**

Í þessum flokki skiluðu sex sveitarfélög svörum af þeim tíu sem eru í þessum stærðarflokk. Það gerir 60% svörun, og er svarhlutfall lægst í þessum stærðarflokki árið 2008.

### **Framkvæmdastjórn**

Í öllum sveitarfélögum í þessum stærðarflokki er ráðinn bærarstjóri til sveitarfélagsins.

### **Greiðslur fyrir framkvæmdastjórn**

Launagreiðslur bærarstjóra eru í einu tilviki á bilinu 700–799 þúsund kr. og í fimm tilvikum eru launagreiðslur 1.000 þúsund krónur eða hærrí. Hlunnindi bærarstjóra eru í tveimur tilvikum á milli 50–100 þúsund kr. á mánuði, í tveimur tilvikum milli 100–149 þúsund kr., í einu tilviki á bilinu 200–299 þúsund kr. og í einu tilviki eru greiddar 300 þúsund krónur eða meira á mánuði í starfstengd hlunnindi.

Greiðslur til forseta bærarstjórnar eru í einu tilviki á bilinu 50–69 þúsund krónur á mánuði og í fimm tilvikum yfir 110 þúsund kr. á mánuði.

### **Biðlaunaréttur bærarstjóra**

Biðlaunatími er 2 mánuðir í einu tilviki og sex mánuðir í fimm tilvikum.

### **Greiðslur til sveitarstjórnarmanna**

Hjá öllum sjö sveitarfélögum er sveitarstjórnarmönnum greidd föst upphæð á mánuði og hjá tveimur er einnig greitt fyrir hvern fund. Greiðslur fyrir fundarsetur eru í öðru tilvikinu á milli 10 og 19 þúsund krónur og í hinu eru greiðslurnar á bilinu 30–39 þúsund krónur fyrir hvern fund. Þar sem um mánaðarlegar greiðslur er að ræða eru greiddar á bilinu 50–69 þúsund kr. á

mánuði hjá einu sveitarfélagi og yfir 90 þúsund kr. á mánuði hjá fimm sveitarfélögum.

### **Greiðslur til nefnda**

Hjá fjórum sveitarfélögum er greitt fyrir hvern fund hjá nefndum sveitarfélaganna og í tveimur tilvikum er greitt mánaðarlega til nefndarmanna. Greiðslur fyrir hvern nefndarfund eru í þremur tilvikum á bilinu 5–9 10 þúsund kr., í einu tilviki á bilinu 10–14 þúsund krónur og í einu tilviki á bilinu 15–19 þúsund krónur. Í þeim sveitarfélögum sem greiða fasta upphæð mánaðarlega vegna nefndarstarfa er upphæðin annars vegar á bilinu 40–59 þúsund krónur og hins vegar yfir 50 þúsund krónur á mánuði.

### **Greiðslur til nefndarformanns**

Fimm sveitarfélög svara þessari spurningu. Í þremur þeirra eru greiðslur til nefndarformanns um 50% hærrí en til annarra nefndarmanna, og í tveimur þeirra eru greiðslur til nefndarformanns eitthvað hærrí en til annarra nefndarmanna.

### **Ákvörðun launakjara.**

Alls svöruðu fjögur sveitarfélög þessari spurningu. Eitt tók ekki afstöðu, eitt sagði ákvarðanatöku um launakjör erfiða en tvö sögðu það vera auðvelt að taka ákvörðun um laun sveitarstjórnarmanna.

### **Er æskilegt að utanaðkomandi aðili ákveðið viðmiðun um launakjör sveitarstjórnarmanna?**

Ekkert sveitarfélaganna svaraði spurningunni játandi. Þrjú höfnuðu því að utanaðkomandi aðili tæki ákvörðun um viðmiðun um launakjör sveitarstjórnarmanna, og eitt tók ekki afstöðu.

### **Hver á að ákveða launakjör ef sveitarstjórn gerir það ekki?**

Afstaða ekki tekin.

### **Starfstími sveitarstjórnarmanna**

Að þessu sinni var spurt um starfstíma sveitarstjórnarmanna í viðkomandi sveitarfélagi. Svör þessara sex sveitarfélaga sýna að 48% sveitarstjórnarmanna þeirra eru á sínu fyrsta kjörtímabili, 23% eru á sínu öðru kjörtímabili, 22% á sínu þriðja og 7% á sínu fjórða kjörtímabili.

Að auki var spurt að ýmsum atriðum er einnig varða kjör sveitarstjórnarmanna og má sjá í fylgiskjali með myndum og töflum úr úrvinnslu könnunarinnar.

### 3. Að lokum

Hér að framan hafa verið dregnar saman helstu niðurstöður úr könnun þeirri sem hag- og upplýsingasvið Sambands íslenskra sveitarfélaga stóð fyrir meðal íslenskra sveitarfélaga í ágúst 2008. Eyðublað var sent út í tölvupósti til að einfalda framkvæmdina eftir því sem frekast er unnt. Tvö tölvubréf voru síðan send út til að minna sveitarfélögin á að svara eyðublaðinu. Eyðublöð eru yfirleitt send tilbaka með tölvupósti. Nafnleyndar er gætt þannig reynt er að koma í veg fyrir að viðkvæmni um að veita upplýsingar undir nafni komi í veg fyrir að sveitarfélög sendi frá sér umbeðnar upplýsingar.

Tilgangur könnunarinnar var að fá yfirlit um greiðslur til sveitarstjórnarmanna, framkvæmdastjóra og nefnda sveitarfélaga þannig að ná mætti fram meira samræmi í kjörum aðila heldur en verið hefur til þessa og kanna hvort einhverjar breytingar hafi orðið á fyrrgreindum greiðslum frá þeirri könnun sem gerð var meðal sveitarfélaganna í maí 2006.

Þeim sveitarfélögum sem svöruðu útsendum eyðublöðum eru þökkuð góð viðbrögð, því svör þeirra leggja grunn að þeim upplýsingum sem birtast hér í þessari skýrslu.

Svörun sveitarfélaganna var góð þegar á heildina er litið, svarhlutfallið var lægst 60% sem telst viðunandi og hæst tæplega 87% sem er mjög góð svörun. Það á að vera sveitarfélagunum gagnlegt að fá upplýsingar um á hvaða nótum greiðslur til sveitarstjórnarmanna og sveitar-/bæjarstjóra eru í áþekktum sveitarfélögum.

Enda þótt fram komi að nokkurt misræmi sé milli sveitarfélaga, hvað þær greiðslur varðar sem spurt var um í þessari könnun, þá kemur það í ljós að líkur eru á að munur á þessum greiðslum milli sveitarfélaga af áþekktum toga hafi minnkað verulega. Þá hefur þeim sveitarfélögum fækkað sem greiða ekki fyrir nefndarstörf. Af þeim 59 sveitarfélögum sem sendu inn svör eru það til dæmis einungis eitt sveitarfélag sem gefur það upp að ekki sé greitt fyrir nefndarstörf samanborið við að ekki er greitt fyrir nefndarstörf hjá tveimur sveitarfélögum á árinu 2006 og hjá átta sveitarfélögum á árinu 2002.

Það virðist því augljóst að sveitarfélagunum er hagur að því að hafa aðgengilegar upplýsingar um hluti eins og hér um ræðir til að geta framkvæmt vissan samanburð og leiðrétt ákveðin mál ef ástæða þykir til. Þannig virðist vera gagnlegt að gera könnun sem þessa með reglulegu millibili til þess að sveitarfélögin hafi aðgang að samanteknum upplýsingum er þessi mál varðar.

Með skýrslunni fylgja tvö fylgiskjöl.

Í fyrsta lagi er eyðublaðið birt sem sent var út til sveitarfélaganna.

Í öðru lagi eru niðurstöður úr svörum sveitarfélaganna birtar í myndrænu formi til frekari glöggvunar á þeim texta þar sem fjallað er um niðurstöður könnunarinnar hér að framan.

Fylgiskjal 1. Eyðublað fyrir könnunina.

**Söfnun upplýsinga um greiðslur sveitarfélaga til:**

- \* sveitarstjórnarmanna
- \* framkvæmdastjóra sveitarfélaga
- \* nefndarmanna

**1. Stærð sveitarfélags (íbúafjöldi 1.12. 2007)**

(krossið í viðeigandi reit)

< 100	100 – 199	200 - 499	500 - 999	1000 - 1999	2000 - 4999	> 5000

Ef bæjar- / sveitarstjóri er ráðinn hjá sveitarfélaginu, þá svarið spurningum 2 - 5. Ef oddviti sveitarstjórnar sér um framkvæmdastjórn sveitarfélagsins í hlutastarfi þá skal spurningum 2 - 5 sleppt og byrjað á að svara spurningu 6.

**2. Mánaðarlegar greiðslur til bæjar-/sveitarstjóra (þús.kr.)**

(föst laun (dagvinna + yfirvinna) + aukagreiðslur vegna funda)

(krossið í viðeigandi reit)

< 399	400 – 499	500 - 599	600 - 699	700 - 799	800 - 999	> 1000

**3. Hlunnindi bæjar-/sveitarstjóra á mánuði sem hluti af launakjörum (þús.kr.)**

Hlunnindi eru skilgreind sem greiðslur eða hlunnindi fyrir utan beinar launagreiðslur s.s. fastur bifreiðastyrkur, frír bíll, frír sími, risna og húsnæðiskostnaður

(krossið í viðeigandi reit)

< 50	50 – 100	100 - 149	150 - 199	200 - 299	> 200

**4. Mánaðarlegar launagreiðslur til forseta bæjarstjórnar / oddvita sveitarstjórnar ef bæjar - / sveitarstjóri er ráðinn til starfa (þús.kr.)**

(krossið í viðeigandi reit)

< 30	30 - 49	50 - 69	70 - 89	90 - 109	> 110

**5. Hve langur er biðlaunatími bæjar- / sveitarstjóra við starfslok**

Biðlaunaréttur er  mánuðir

Frekari skýringar ef einhverjar eru:

6. **Mánaðarlegar launagreiðslur til oddvita sveitarstjórnar ef oddviti annast framkvæmdastjórn sveitarfélags í hlutastarfi (þús.kr.)**

(krossið í viðeigandi reit)

< 50	50 - 99	100 - 199	200 - 299	300 - 399	> 400

7. **Greiðslur til bæjar- / sveitarstjórnarmanna fyrir störf í bæjar - / sveitarstjórn**

7.a. **Greiðslufyrirkomulag**

(krossið í viðeigandi reit)

- a) Greidd föst upphæð á mánuði  
b) Greitt fyrir hvern fund  
c) Ekkert greitt


7. b) **Mánaðarleg greiðsla vegna starfa í bæjar- / stjórn (þús.kr.)**

(krossið í viðeigandi reit)

< 20	20 - 29	30 - 49	50 - 69	70 - 89	> 90

7. c) **Greiðsla fyrir hvern fund í bæjar- / sveitarstjórn (þús.kr.)**

(krossið í viðeigandi reit)

< 10	10 - 19	20 - 29	30 - 39	40 - 49	> 50

8. **Greiðslur fyrir störf í nefndum á vegum sveitarfélagsins**

8.a. **Greiðslufyrirkomulag**

(krossið í viðkomandi reit)

Fjárhæð (þús.kr.)

- Mánaðarlegar greiðslur  
Greitt fyrir hvern fund  
Ekkert greitt fyrir fundasetu



8.b. **Greiðslur til nefndarformanns eru:**

- 50% hærri en til almennra nefndarmanna  
Eitthvað hærri en til almennra nefndarmanna  
Jafnháar greiðslum til almennra nefndarmanna


9. **Almennt um ákvörðun launa sveitarstjórnarmanna**



9.a. Hvaða álit hefur sveitarstjórn á því að ákveða sjálf launakjör sín? Er það:

	Skiptir ekki máli	Auðvelt
Erfitt		

9.b. Er æskilegt að utanaðkomandi aðili ákveði viðmiðun fyrir launakjör sveitarstjórnarmanna?

Já	Nei	Veit ekki

9.c. Ef svar er við 9.b. já, hver ætti þá að ákveða kjör sveitarstjórnarmanna?

Félagsmálaráðuneytið	
Kjaradómur	
Launanevnd sveitarfélaga	

10. Starfstími núverandi sveitarstjórnarmanna:

Hve margir sveitarstjórnarmenn eru á:

Fyrsta kjörtímabili:	
Öðru kjörtímabili	
Þriðja kjörtímabili:	
Fjórdða kjörtímabili eða meira:	

11. Önnur kjaratengd mál:

11.a. Fá sveitarstjórnarmenn greiðslur frá sveitarfélaginu vegna eftirtalinna atriða:

1. Þátttöku í námskeiðum, ráðstefnum og öðrum fundum en nefndafundum?
2. Tapaðra launatekna vegna starfa að sveitarstjórnarmálum?
3. Ferðakostnaðar á fundi og annarra viðburða á vegum sveitarstjórnarstarfa?

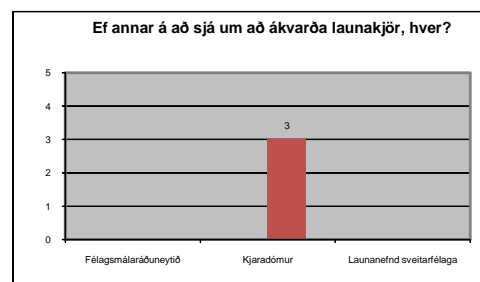
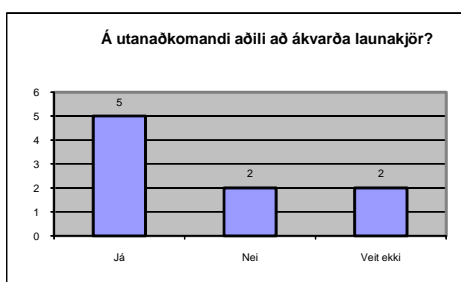
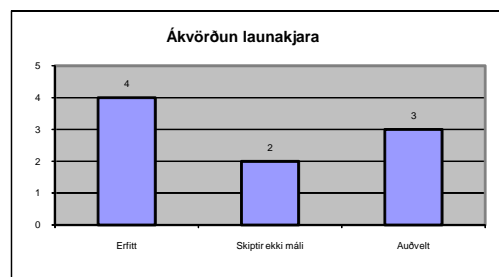
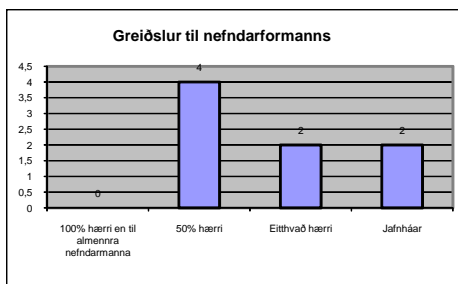
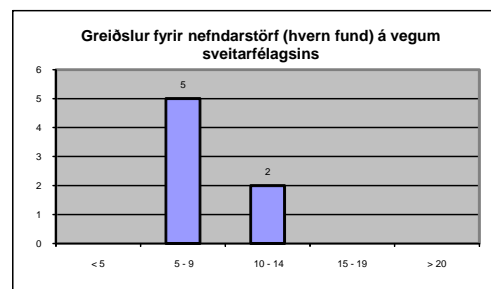
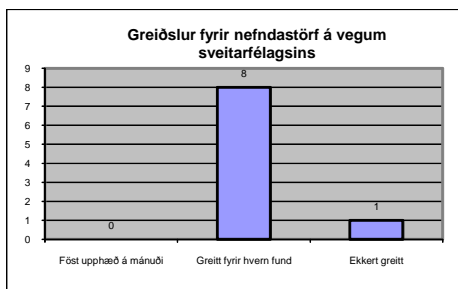
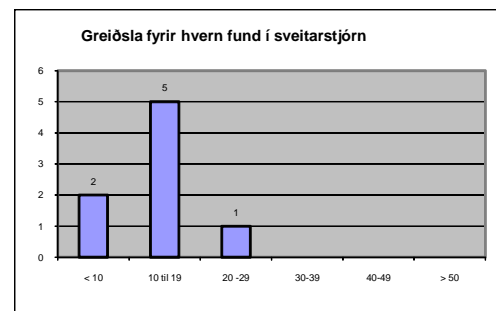
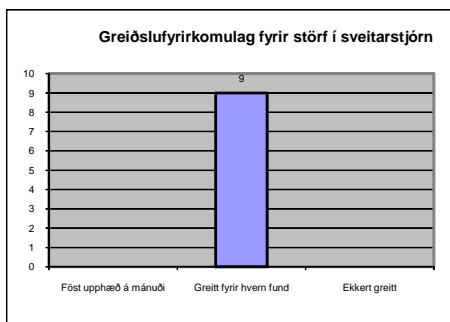
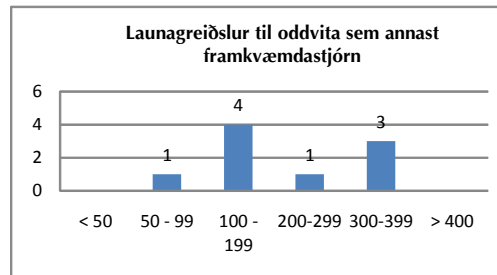
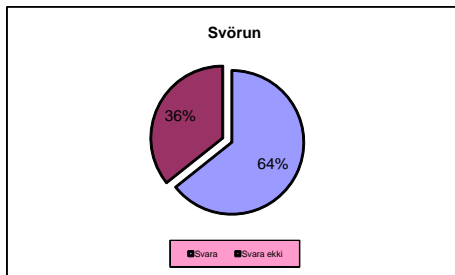
Já	Nei

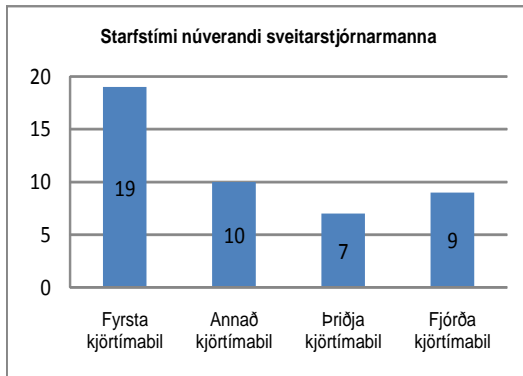
11.b. Önnur atriði þessu tengd:

4. Greiðir sveitarfélagið í lífeyrissjóð af launagreiðslum til sveitarstjórnarmanna og nefndarmanna?
5. Hafa sveitarstjórnarmenn rétt til töku foreldraorlofs?
6. Hefur sveitarfélagið sett sér ákveðnar reglur er varða þau atriði sem koma fram í op. 11.a. og b?

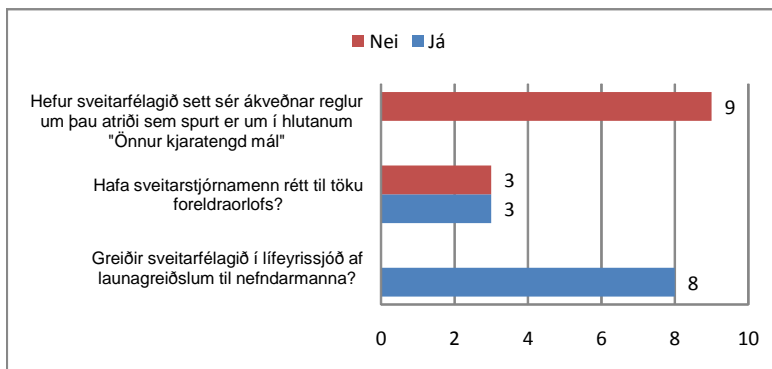
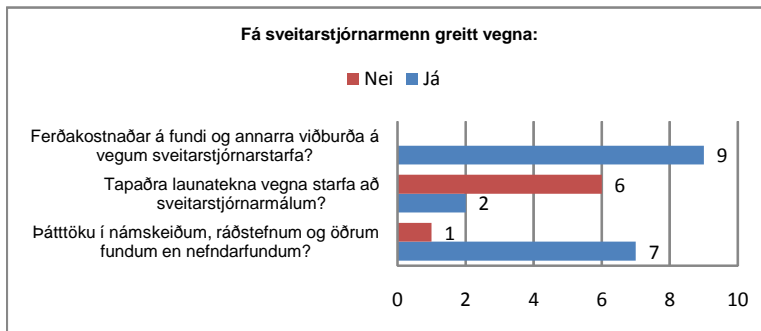
Já	Nei

## Myndrænt yfirlit yfir svör sveitarfélaga með íbúafjölda frá < 199

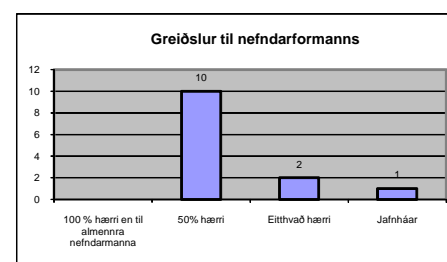
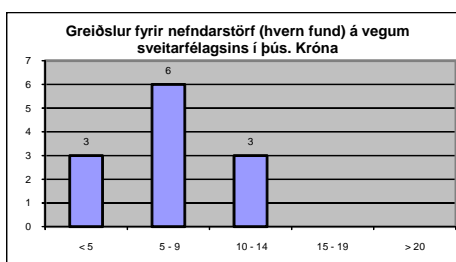
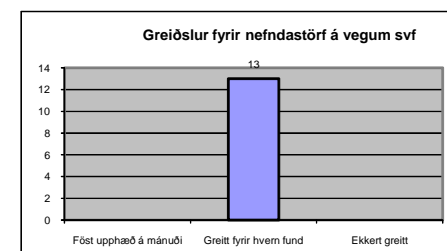
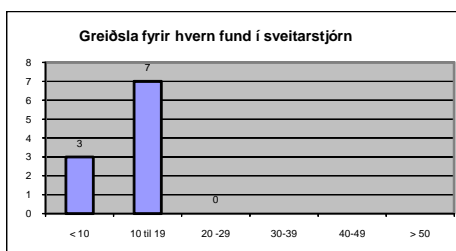
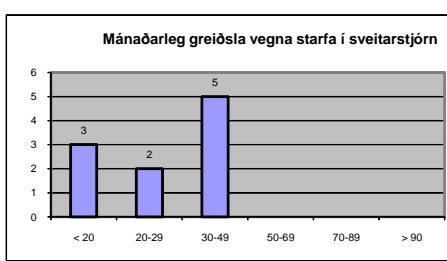
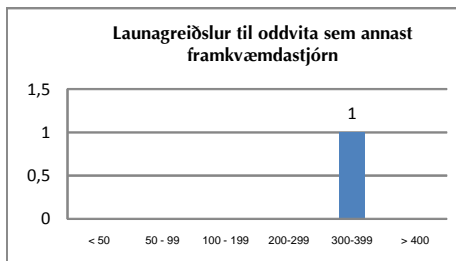
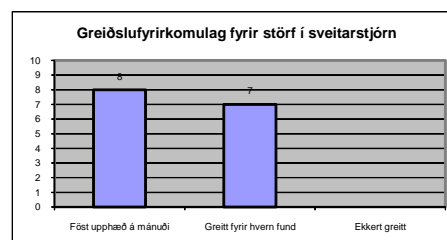
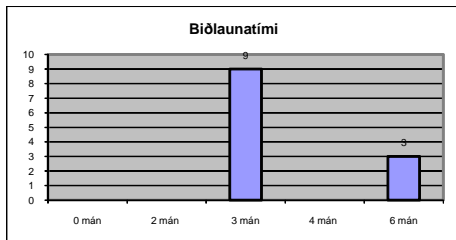
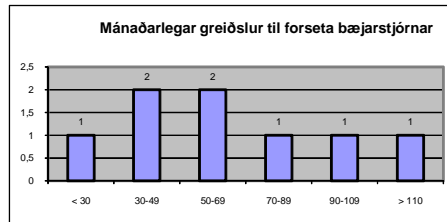
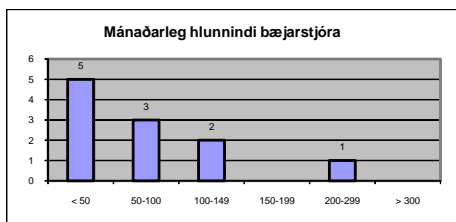
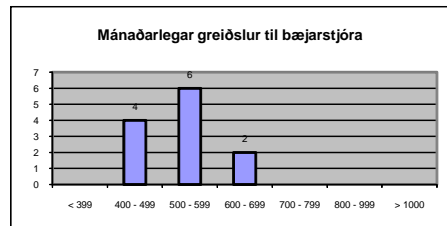
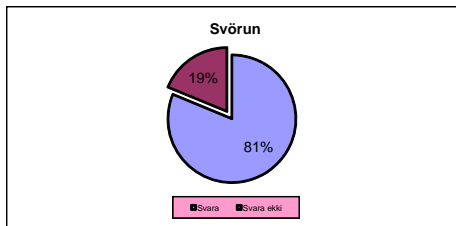


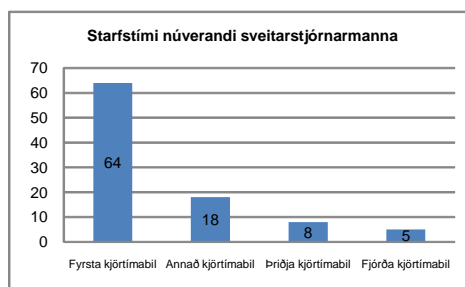
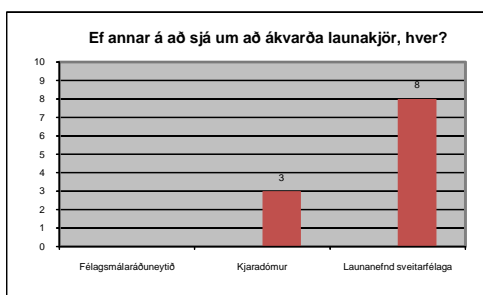
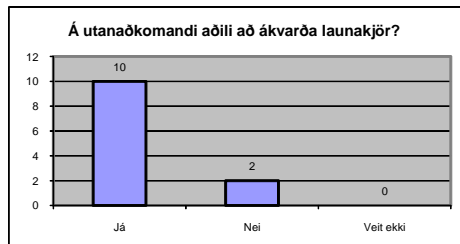
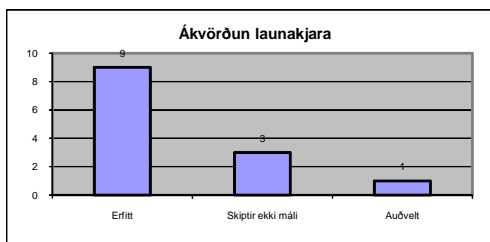


## Önnur kjaratengd mál

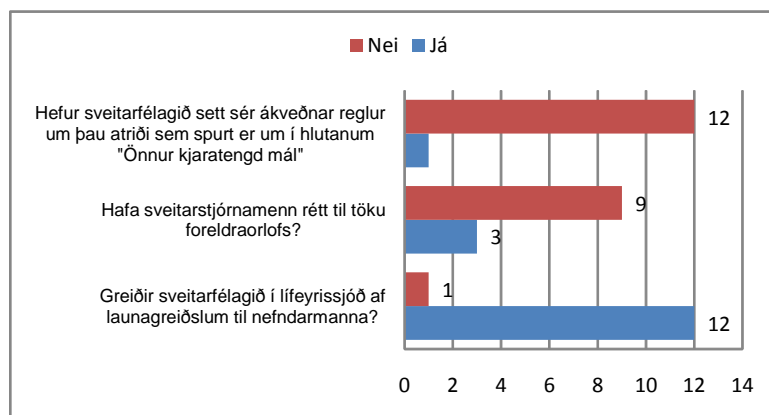
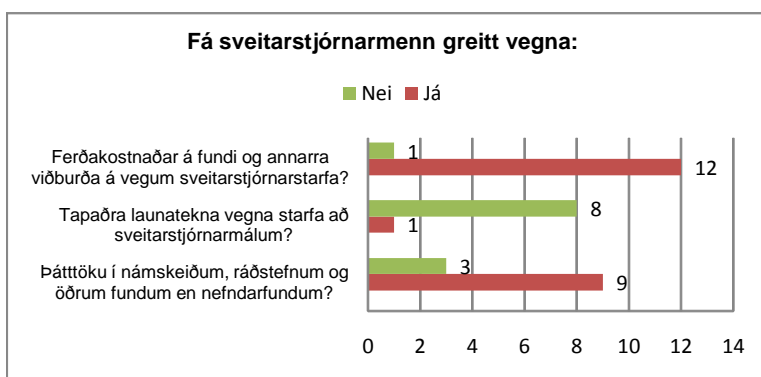


## Myndrænt yfirlit yfir svör sveitarfélaga með íbúafjölda frá 200 – 499

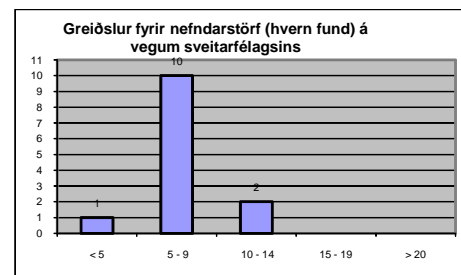
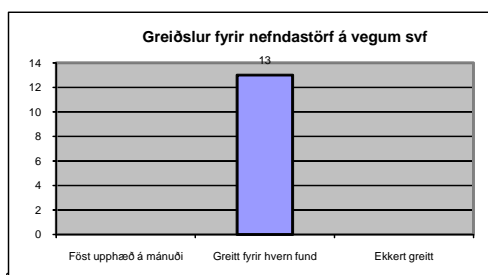
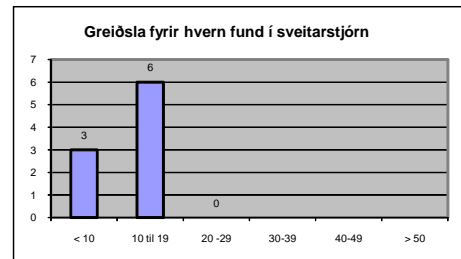
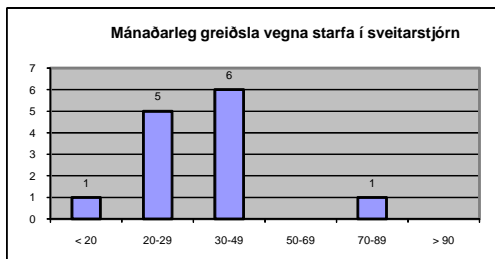
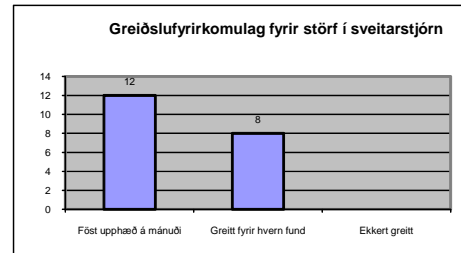
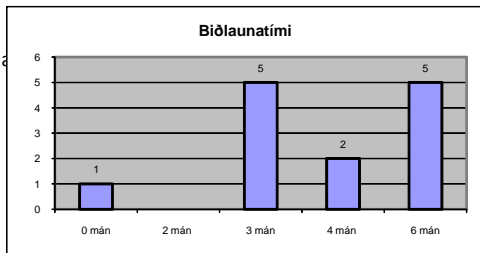
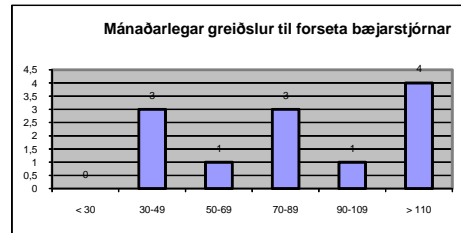
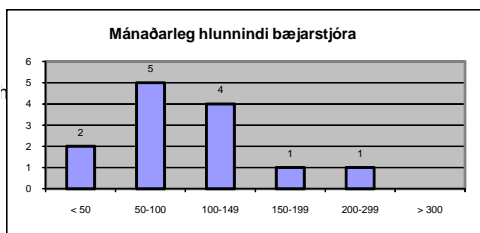
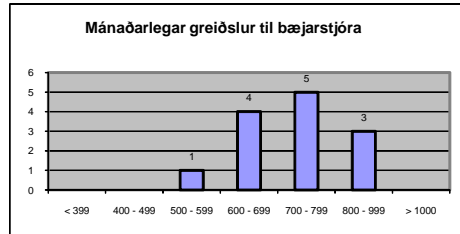
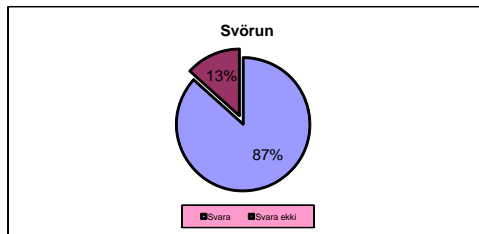


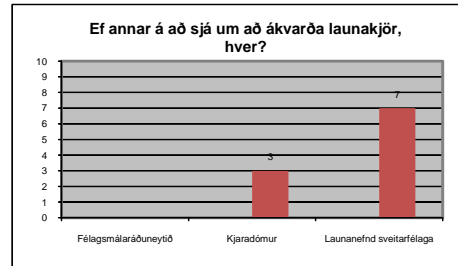
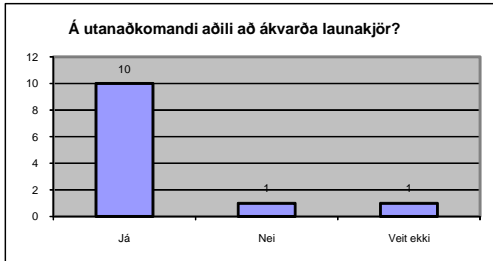
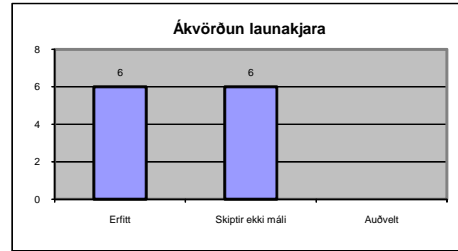
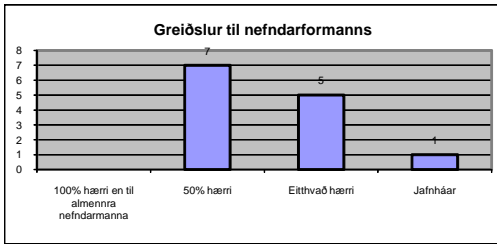


## Önnur kjaratengd mál

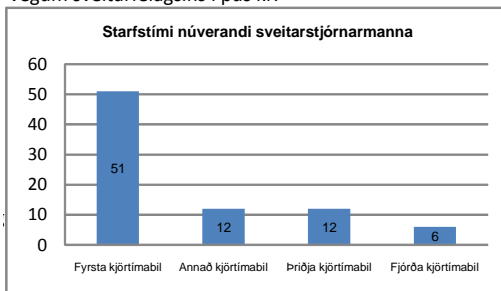


## Myndrænt yfirlit yfir svör sveitarfélaga með íbúafjölda frá 500 – 999

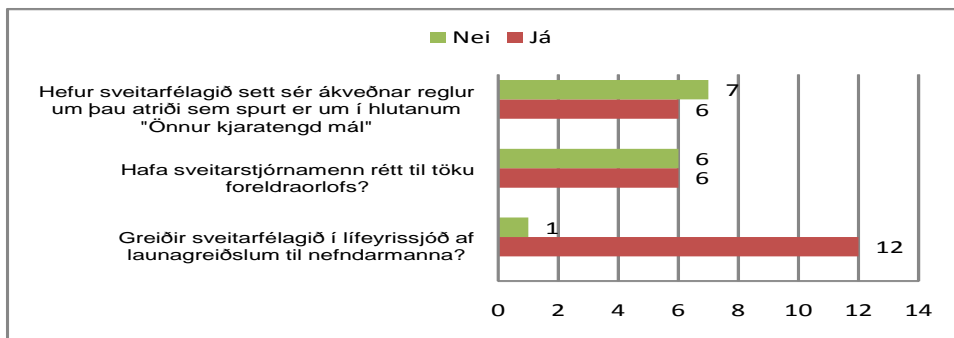
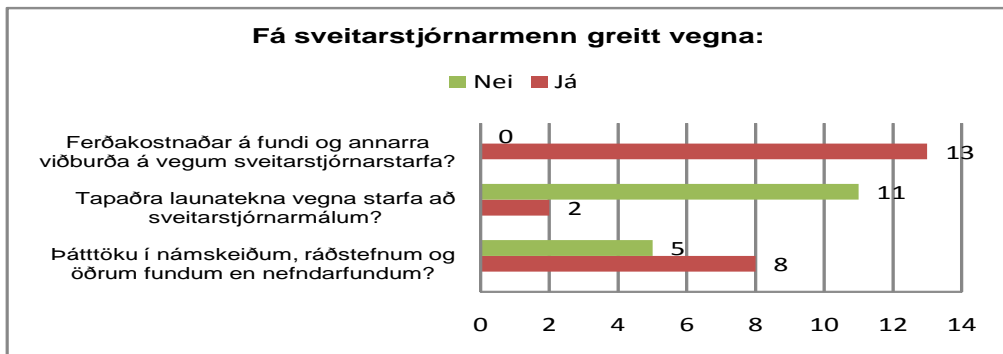




vegum sveitarfélagsins í þús kr.

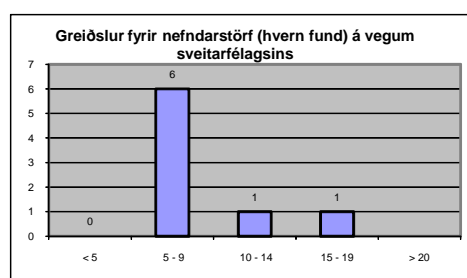
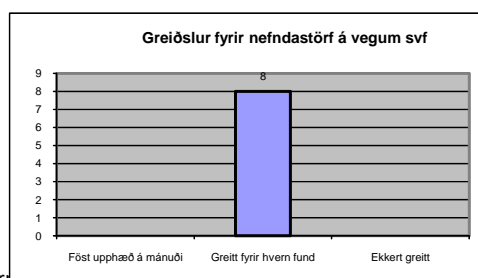
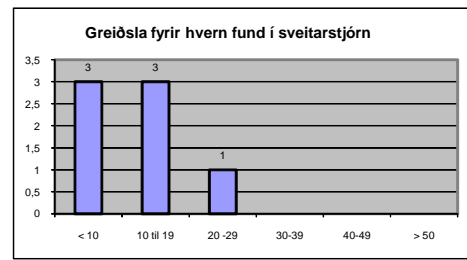
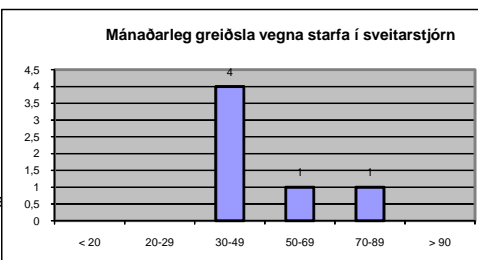
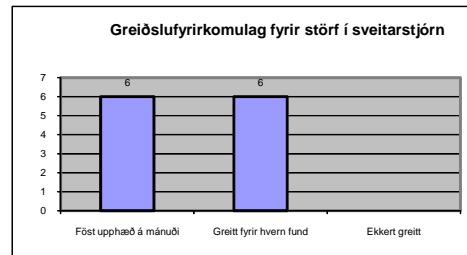
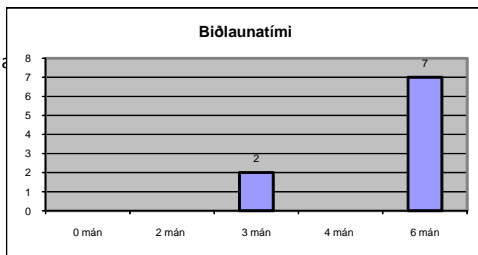
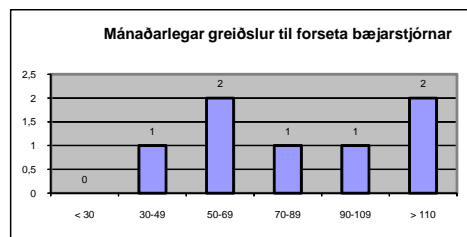
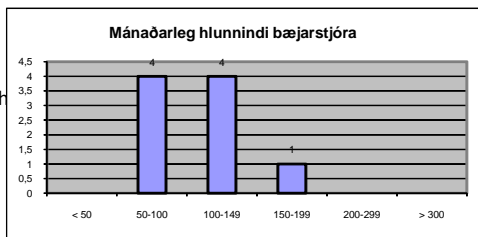
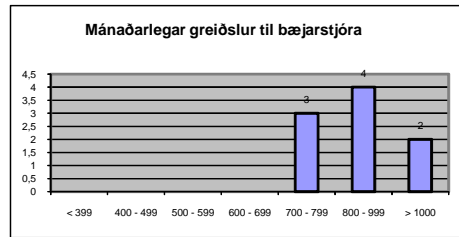
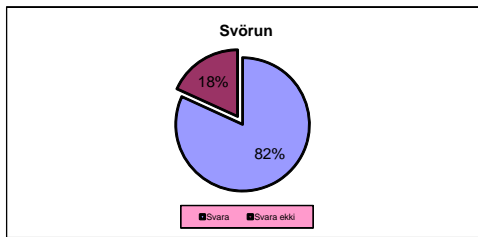


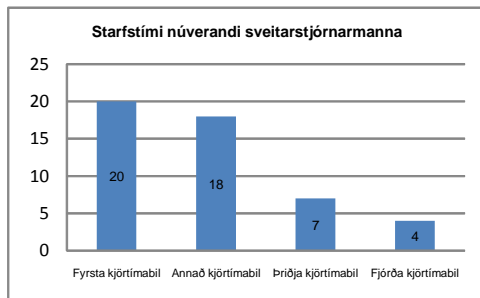
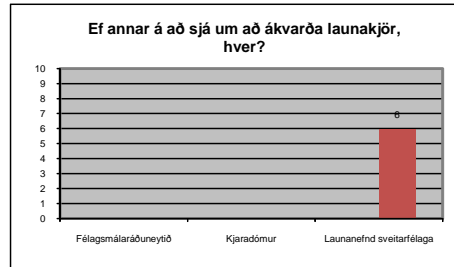
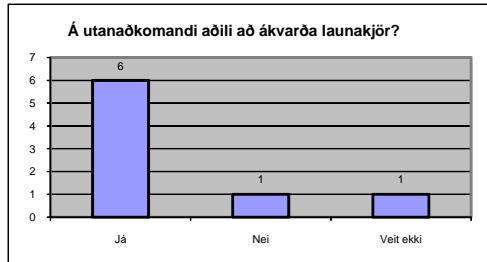
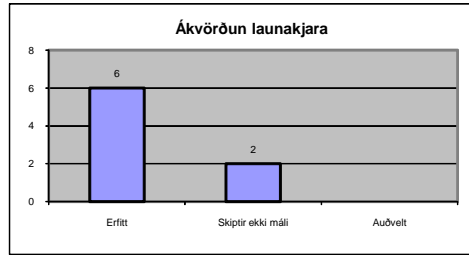
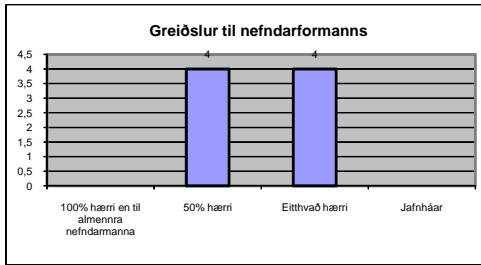
## Önnur kjaratengd mál



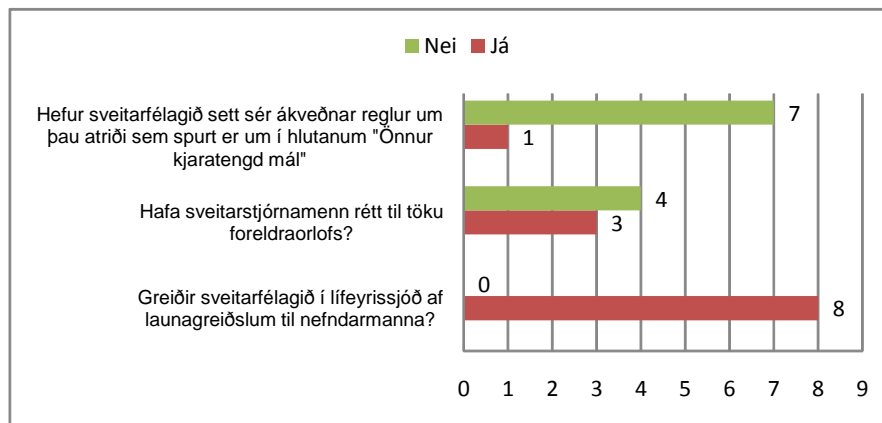
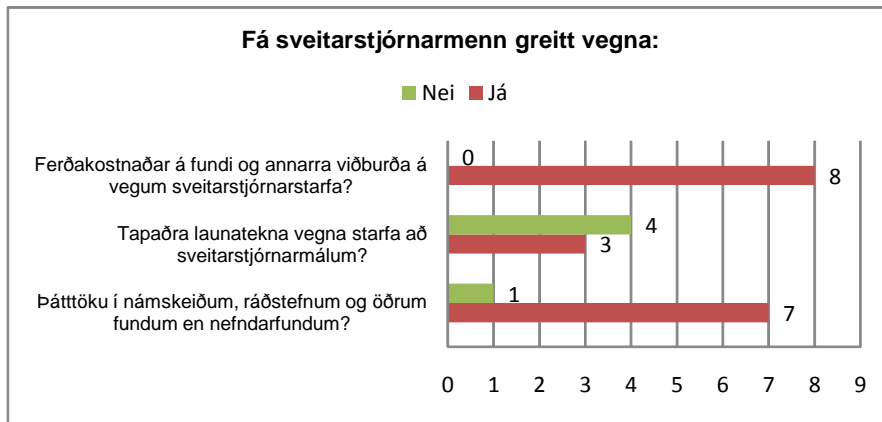


## Myndrænt yfirlit yfir svör sveitarfélaga með íbúafjölda frá 1000 – 1999

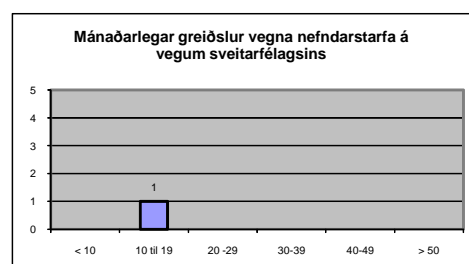
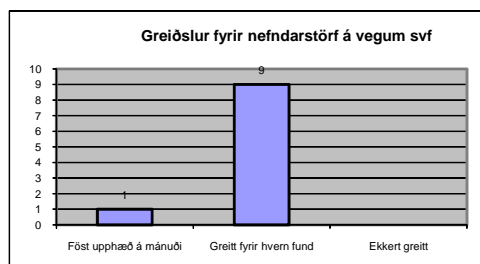
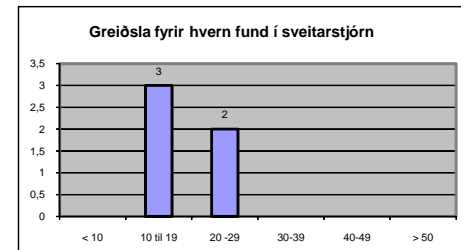
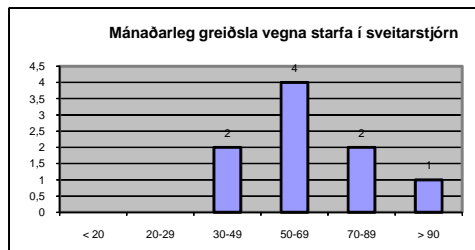
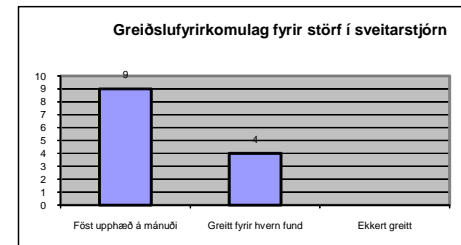
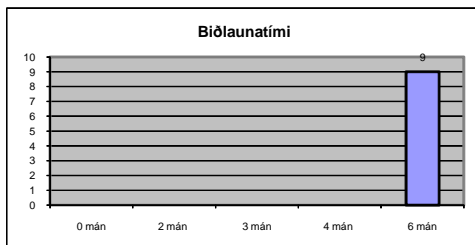
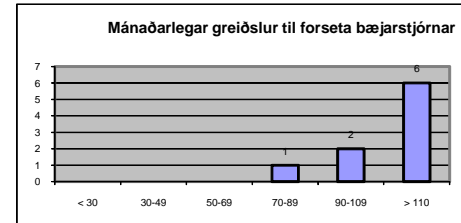
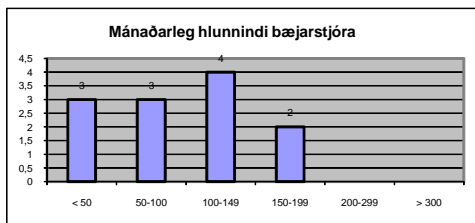
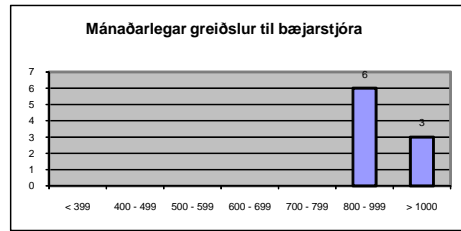
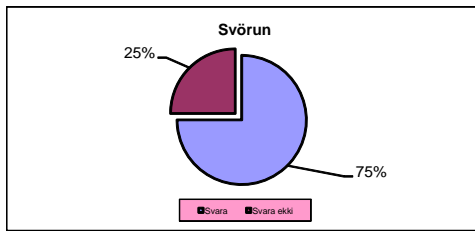


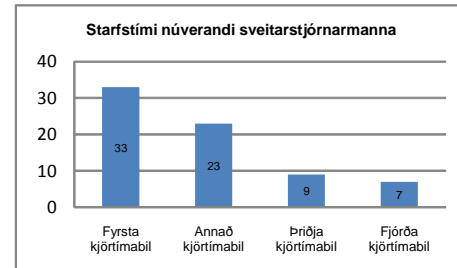
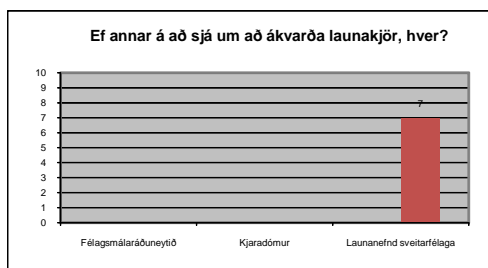
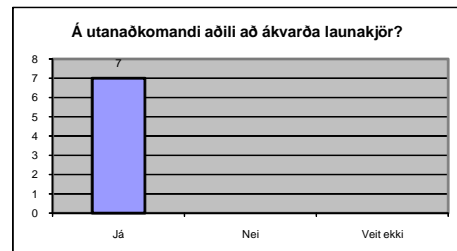
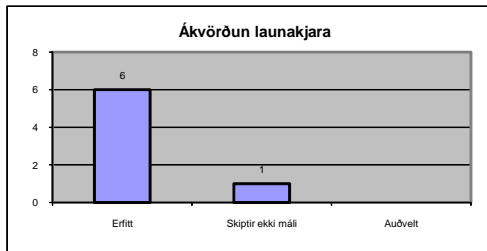
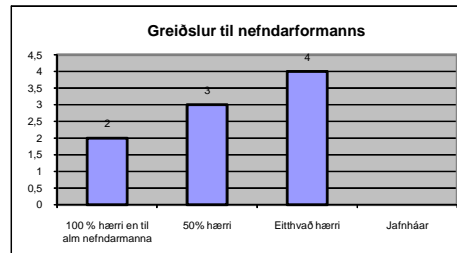
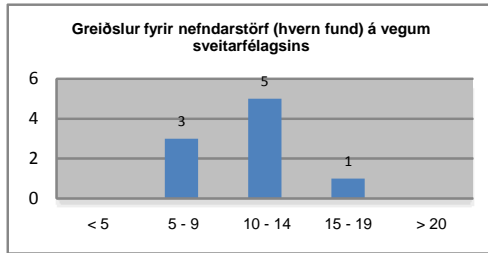


## Önnur kjaratengd mál

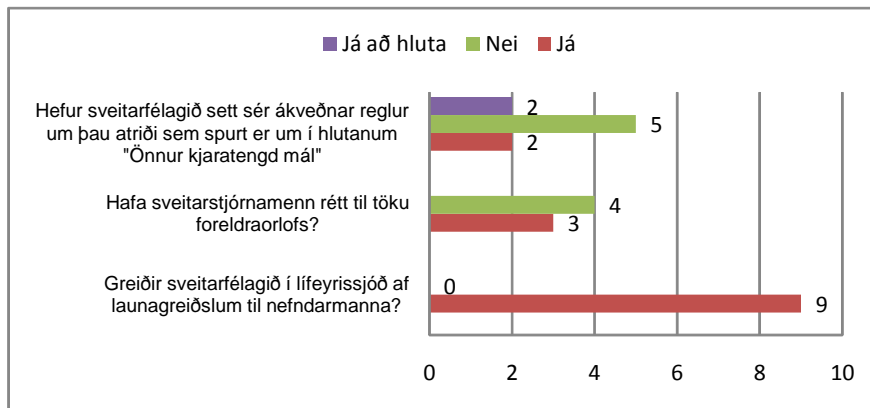
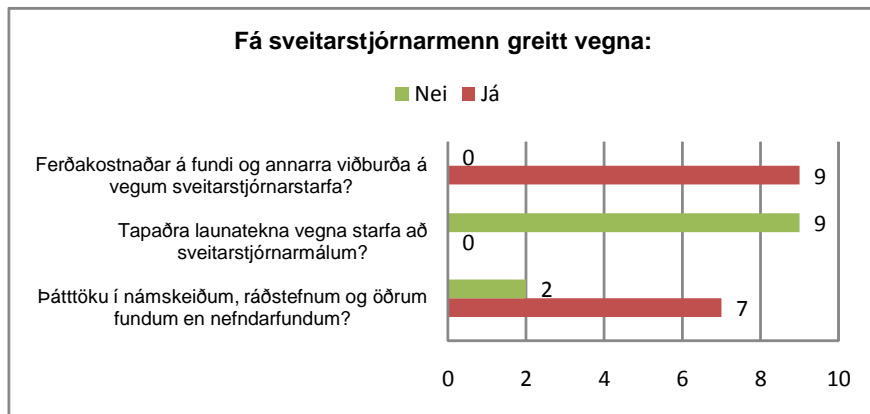


## Myndrænt yfirlit yfir svör sveitarfélaga með íbúafjölda frá 2000 – 4999

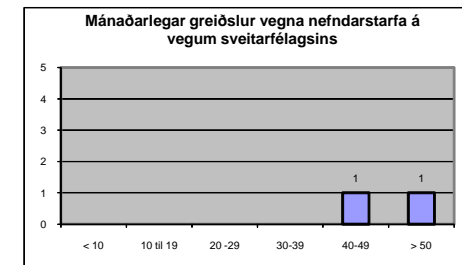
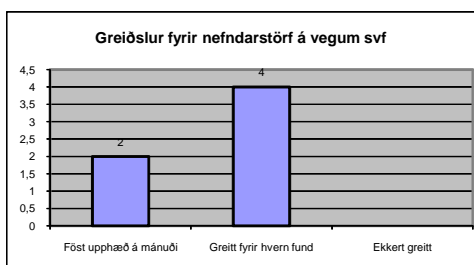
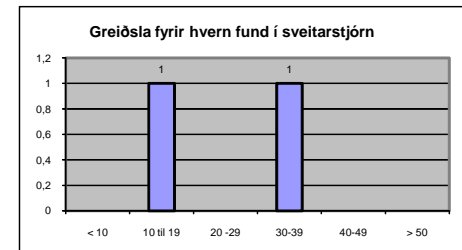
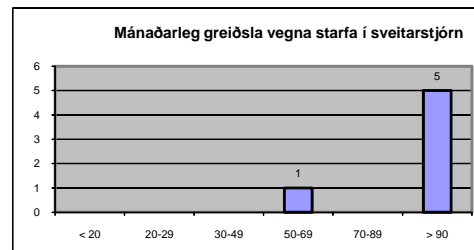
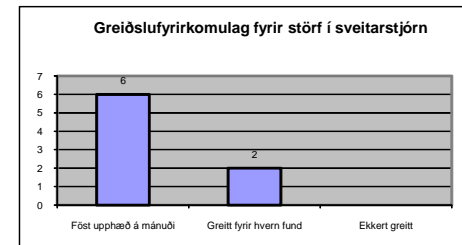
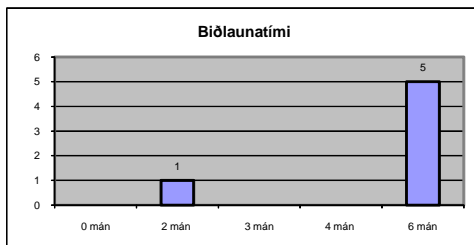
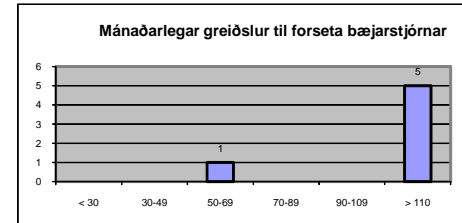
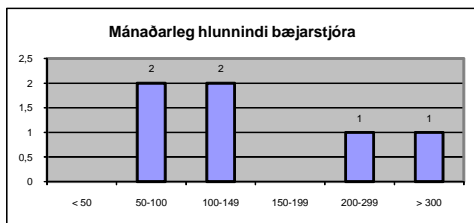
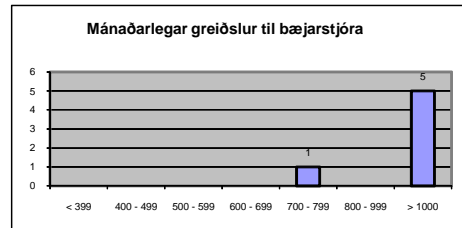
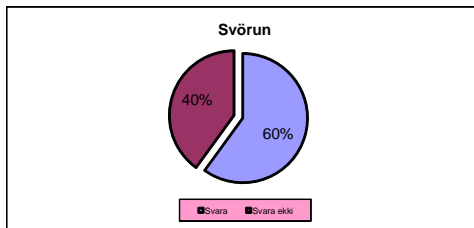


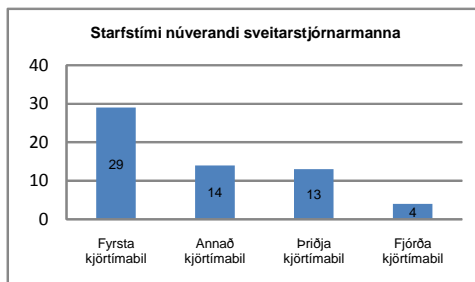
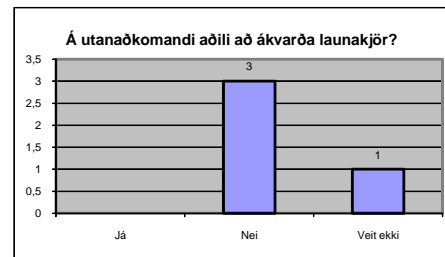
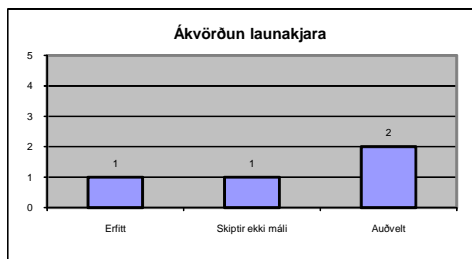
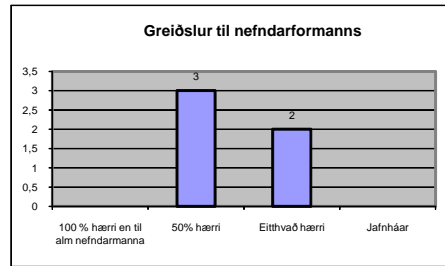
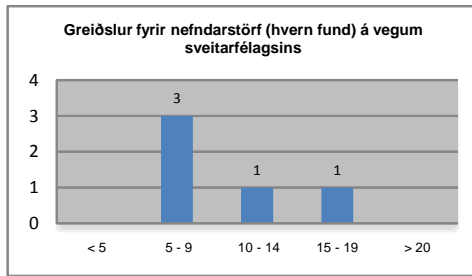


## Önnur kjaratengd mál



## Myndrænt yfirlit yfir svör sveitarfélaga með íbúafjölda frá 5000 og yfir







## Önnur kjaratengd mál

