

Könnun

á kjörum sveitarstjórnarmanna og
framkvæmdastjóra sveitarfélaga og
greiðslum til nefndarmanna hjá
Íslenskum sveitarfélögum

Reykjavík
Samband íslenskra sveitarfélaga
Hag- og upplýsingasvið
Maí 2006

1 Inngangur

Hér birtist þriðja skýrslan sem hag - og upplýsingasvið Sambands íslenskra sveitarfélaga gerir um kaup og kjör sveitarstjórnarmanna. Í aðdraganda sveitarstjórnarkosninga árið 2006 þótti ástæða til að draga saman ákveðnar upplýsingar um þessi mál til hagræðingar fyrir sveitarstjórnir um ákvörðun á kjörum sveitarstjórnarmanna að afloknum kosningum. Álíka könnun var fyrst gerð á árinu 2002 og síðan var hún endurtekin á árinu 2004.

Í apríl var tölvubréf sent til sveitarfélaganna með spurningalista þar sem óskað var eftir ákveðnum upplýsingum eftir því sem hentaði fyrir mismunandi gerðir sveitarfélaga. Bréfið var sent til allra þeirra sveitarfélaga sem störfuðu fram að kosningunum þann 27. maí 2006. Sveitarfélögin í landinu eru 98 fram að kosningum en í sveitarstjórnarkosningum 2006 verður kosið í 79 sveitarfélögum.

Svör sveitarfélaganna voru að berast fram í miðjan maí en lokaskilafrestur var gefinn til 12. maí.

Sveitarfélögin eru flokkuð niður í 7 stærðarflokka sem hér segir:

Tafla 1. Flokkun sveitarfélaga

< 100 íbúar
100–199 íbúar
200–499 íbúar
500–999 íbúar
1000–1999 íbúar
2000–4999 íbúar
> 5000 íbúar

Flokkun sveitarfélaga er höfð nákvæmari hjá minni sveitarfélögum en þeim stærri þar sem hjá minni sveitarfélögum breytist starfsemi þeirra nokkuð hratt með hliðsóna af vaxandi íbúafjölda. Flest sveitarfélaga með yfir 200 íbúa ráða t.d. sérstakan framkvæmdastjóra fyrir sveitarfélagið á meðan oddviti sveitarstjórnar annast framkvæmdastjórn sveitarfélagsins hjá þeim sveitarfélögum þar sem íbúatala er lægri. Því var talið fróðlegt að skilja þarna sérstaklega á milli. Í könnunum sem þessum er alltaf álitamál að hverju er rétt að spyrja og hvaða spurningar skili gagnlegustum upplýsingum. Áhersla er lögð á að spurningar séu ekki það margar að það fæli menn frá að svara en einnig gætu fengist meiri upplýsingar með ítarlegri spurningum. Gott væri að fá ábendingar frá þeim sem lesa skýrsluna um þau atriði sem þeim finnst vanta í hana.

2 Helstu niðurstöður

2.1. Inngangur

Hér á eftir verður gerð grein fyrir helstu niðurstöðum úr svörum sveitarfélaganna. Alls bárust svör frá 73 sveitarfélögum sem er nokkru betri endurheimta en í könnuninni árið 2004. Hlutfallslega er svörunin einnig mun betri en síðast eða 75,5%. Lægst var svörunin hjá sveitarfélögum í minnsta flokknum, en einnig var svörun frekar slakleg í flokknum 100–199 íbúar. Svörunin var á hinn bóginn góð í öðrum flokkum og gefur marktæka niðurstöðu fyrir þá flokka. Niðurstaðan er því allmarktæk í heildina tekið enda þótt munur sé nokkur milli einstakra flokka. Almennt er í úrtaksfræðum miðað við að svörunin úr úrtaki verði að fara upp undir 80% til að teljast að fullu marktæk fyrir heildina. Í þessari könnun er ekki gert úrtak hjá sveitarfélögum heldur eru öll sveitarfélög spurð. Þegar svörunin fer niður undir 50% og hvað þá þegar hún er þar fyrir neðan er ekki hægt að draga marktækar ályktanir af niðurstöðunum heldur er í slíkum tilvikum fyrst og fremst um að ræða vísbendingar. Skoða verður niðurstöður í hverjum flokki með hliðsjón af þessum fyrirvara.

Í þessari könnun var bætt við spurningum frá fyrri könnunum er vörðuðu ákvörðun á launum sveitarstjórnarmanna og hvort starfandi sveitarstjórnarmenn gefi kost á sér til áframhaldandi setu í sveitarstjórn. Þetta var gert í ljósi þeirrar umræðu sem hefur verið uppi um að erfitt sé að fá fólk til að gefa kost á sér til setu í sveitarstjórn og að sveitarstjórnarmönnum finnist erfitt að ákvarða þóknun fyrir störf sín.

Svörun sveitarfélaga skiptast milli stærðarflokka sem hér segir:

Tafla 2. Svörun eftir stærðarflokkum

Stærðarflokkur	Svörun	Fjöldi í stærðarflokki	Svarhlutfall
< 100 íbúar	5 svör	11 sveitarfélög	45,5 %
100–199 íbúar	9 svör	17 sveitarfélög	52,9 %
200–499 íbúar	18 svör	21 sveitarfélög	85,7 %
500–999 íbúar	14 svör	17 sveitarfélög	82,4 %
1000–1999 íbúar	9 svör	11 sveitarfélög	81,8 %
2000–4999 íbúar	11 svör	12 sveitarfélög	91,7 %
≥ 5000 íbúar	7 svör	9 sveitarfélög	88,9 %
Samtals	73 svör	98 sveitarfélög	75,5%

Þegar niðurstöður úr þessari samantekt eru bornar saman við niðurstöður skýrslunnar frá árinu 2004 veða eftirfarandi atriði þar þyngst á metunum:

- Laun ráðinna sveitar-/bæjarstjóra hafa heldur hækkað frá fyrri könnun.
- Minni munur er orðinn á greiðslum til sveitar-/bæjarstjóra innan einstakra stærðarflokka en áður var.
- Greiðslur til sveitarstjórnarmanna hafa heldur hækkað og þá fyrst og fremst á þann veg að þeim sveitarfélögum hefur fækkað þar sem greiðslur eru mjög lágar.
- Þeim sveitarfélögum hefur að öllum líkindum fækkað þar sem ekkert er greitt fyrir störf að sveitarstjórnarmálum. Niðurstöður þessa líðar eru þó háðar ákveðinni óvissu vegna takmarkaðrar svörunar í þeim tveimur flokkum sveitarfélaganna þar sem íbúar eru fæstir.
- Þeim sveitarfélögum fer heldur fjölgandi sem greiða sveitarstjórnarmönnum bæði ákveðnar fjárhæðir mánaðarlega og síðan ákveðna fjárhæð fyrir hver fund.
- Greiðslur til nefnda hafa hækkað og eru orðnar samræmdari innan stærðarflokka en áður.
- Þeim sveitarfélögum hefur fjölgað þar sem nefndarformönnum eru greidd sérstök þóknun umfram aðra nefndarmenn.
- Eftir því sem sveitarfélögin verða stærri þá virðist að ákvörðun um laun verði heldur auðveldari. Annars eru ekki mjög hreinar línur í þeim málum nema í alstærstu sveitarfélögum sem voru alfarið á þeirri skoðun að sveitarstjórnin eigi að ákveða laun sveitarstjórnarmanna.
- Þar sem komu fram afgerandi skoðanir um að annar aðili en sveitarstjórn eigi að ákvarða laun sveitarstjórnarmanna þá var Launanefnd sveitarfélaga oftast nefnd sem sá aðili sem hægt væri að fela það verkefni.
- Ekki komu fram skýrar línur um endurnýjun sveitarstjórnarmanna. Óhætt er hinsvegar að segja að mikil endurnýjum verði á sveitarstjórnarmönnum í þessum kosningum. Þar sem upplýsingar komu fram um endurnýjun á framboðslistum þá lítur svo út sem að á bilinu 42–57% starfandi sveitarstjórnarmanna (þeir sem sitja í sveitarstjórn) gefi kost á sér að halda áfram störfum. Í flestum stærðarflokkum ætlar um og yfir helmingur sveitarstjórnarmanna að hætta störfum.

2.2. Niðurstöður úr svörum frá einstökum stærðarflokkum sveitarfélaga

2.2.1. Sveitarfélög með minna en 100 íbúa

Í þessum flokki skiluðu fimm sveitarfélög svörum af samtals ellefu sveitarfélögum í flokknum eða 45,4%. Niðurstöður úr svörum þeirra sem svöruðu eru því ekki að fullu marktækar fyrir þennan flokk sveitarfélaga en gefa ákveðna vísbendingu. Þær fylgja hér a eftir.

Framkvæmdastjórn

Í öllum fimm sveitarfélögum fer oddviti með framkvæmdastjórn sveitarfélagsins.

Greiðslur fyrir framkvæmdastjórn

Greiðslur til oddvita eru nokkuð mismunandi. Í einu sveitarfélagi eru þær undir 50 þúsund kr. á mánuði, í tveimur eru greiðslur milli 50 og 99 þúsund á mánuði, í einu eru greiðslur til oddvita á bilinu 100 til 149 þúsund kr. á mánuði og í einu eru þær milli 150 til 199 þúsund kr. á mánuði.

Greiðslur til sveitarstjórnarmanna

Í fjórum sveitarfélögum er sveitarstjórnarmönnum greitt fyrir hvern fund í sveitarstjórn en ekki er getið um greiðslur í því fimmta. Mánaðarleg greiðsla er í einu tilvika undir 5 þúsund kr. á mánuði en hjá þremur sveitarfélögum eru greiddar milli 5–9 þúsund kr. fyrir hvern fund. Þannig virðist greiðsla fyrir hvern fund vera ráðandi fyrirkomulag hjá þessum stærðarflokki sveitarfélaga.

Greiðslur til nefnda

Í þremur tilvikum er greitt fyrir hvern fund hjá nefndum en í tveimur sveitarfélögum er ekkert greitt fyrir nefndarsetur. Greiðslur fyrir hvern nefndarfund eru í tveimur tilvikum um 3–5 þúsund kr. og í einu tilviki um 8 þúsund krónur á hvern fund.

Greiðslur til nefndarformanns

Engin regla virðist vera á greiðslu til nefndarformanna í þessum stærðarflokki sveitarfélaga. Í tveimur tilvikum er greiðsla til nefndarformanns 50% hærri en til annarra nefndarmanna og í einu tilviki er greiðsla jafnhá og til annarra nefndarmanna.

Ákvörðun launakjara.

Alls svöruðu fjögur sveitarfélög þessari spurningu. Tvö þeirra sögðu að það væri auðvelt að ákvarða launakjör sveitarstjórnar, eitt tók ekki afstöðu og eitt sagði það vera erfitt. Því er ekkert hægt að lesa úr þessum niðurstöðum.

Hver á að ákveða launakjör ef sveitarstjórn gerir það ekki?

Ekkert var hægt að lesa úr innsendum svörum.

Hvað eru margir í sveitarstjórn og hve margir munu halda áfram?

Ekkert var hægt að lesa úr innsendum upplýsingum.

2.2.2. Sveitarfélög með 100–199 íbúa

Í þessum flokki skiluðu 9 sveitarfélög svörum af 17 alls eða 53% sveitarfélaga í flokknum. Þetta svarhlutfall gefur nokkra vísbendingu um stöðu mála í þessum flokki sveitarfélaga en ekki er hægt að fullyrða um ákveðna hluti miðað við að svarhlutfall er ekki hærra en raun ber vitni. Niðurstöður þeirra svara sem bárust eru birt hér að neðan og verður að hafa fyrrgreinda fyrirvara um hve marktækar niðurstöðurnar eru:

Framkvæmdastjórn

Í átta sveitarfélögum í þessum stærðarflokki fer oddviti með framkvæmdastjórn sveitarfélagsins en í einu tilviki er ráðinn sveitarstjóri.

Greiðslur fyrir framkvæmdastjórn

Greiðsla til sveitarstjóra er undir 399 þúsund kr. Hlunnindi sveitarstjóra er undir 50 þúsund kr. á mánuði. Biðlaunatímaréttur er 0 mánuðir.

Greiðslur til oddvita eru nokkuð mismunandi. Hjá tveimur sveitarfélögum eru þær undir 50 þúsund kr. á mánuði, í þremur tilvikum eru þær á bilinu 50–99 þúsund kr. og í tveimur tilvikum eru oddvita greiddar á bilinu 150–199 þúsund kr. á mánuði.

Greiðslur til sveitarstjórnarmanna

Í tveimur tilvikum er sveitarstjórnarmönnum greiddar mánaðarlegar greiðslur fyrir störf í sveitarstjórn. Í öðru tilvikinu er greiðslan undir 10 þúsund á mánuði og í hinu tilvikinu er hún á bilinu 10–19 þúsund krónur. Hjá átta sveitarfélögum er sveitarstjórnarmönnum greitt fyrir hvern fund í sveitarstjórn. Þannig virðist greiðsla fyrir hvern fund vera ráðandi fyrirkomulag hjá þessum stærðarflokki sveitarfélaga. Greiðslur fyrir fundarsetur eru undir 5 þúsund krónur (eitt sveitarfélag), 5–9 þúsund kr. (sex sveitarfélög) og 20–29 þúsund krónur á hvern fund (eitt sveitarfélag).

Greiðslur til nefnda

Hjá sjö sveitarfélögum er greitt fyrir hvern fund hjá nefndum sveitarfélaganna en í einu tilviki er ekkert greitt fyrir setu í nefndum sveitarfélaganna. Greiðslur fyrir hvern nefndarfund eru í tveimur tilvikum um 3 þúsund kr. og í fjórum tilvikum á bilinu 6–8 þúsund krónur á hvern fund.

Greiðslur til nefndarformanns

Í fjórum tilvikum eru greiðslur til nefndarformanns jafnháar greiðslum til annarra nefndarmanna og í einu tilviki eru greiðslur 100% hærri en til annarra nefndarmanna.

Ákvörðun launakjara

Alls svöruðu fimm sveitarfélög þessari spurningu. Þrjú þeirra sögðu að það væri erfitt að ákvarða launakjör sveitarstjórnar, tvö tóku ekki afstöðu og eitt sagði það vera auðvelt. Niðurstaðan er því þannig að sveitarfélögum í þessum stærðarflokki finnst ferkar erfitt að ákvarða launakjör.

Er æskilegt að utanaðkomandi aðili ákveðið viðmiðun um launakjör sveitarstjórnarmanna?

Þrjú sveitarfélög svöruðu þessari spurningu játandi en tvö sögðu nei.

Hver á að ákveða launakjör ef sveitarstjórn gerir það ekki?

Þrjú sveitarfélög svöruðu Launanefnd sveitarfélaga.

Hvað eru margir í sveitarstjórn og hve margir munu halda áfram?

Í öllum þeim fjórum sveitarfélögum sem svöruðu spurningunni eru fimm sveitarstjórnarmenn. Í tveimur halda 20% áfram, í einu 60% og í einu 80% núverandi sveitarstjórnarmanna.

2.2.3. Sveitarfélög með 200–499 íbúa

Í þessum flokki skiluðu 18 sveitarfélög svörum af samtals 21 sveitarfélögum í þessum stærðarflokki. Það gerir um 85% allra sveitarfélaga í þessum flokki sem þýðir að niðurstöður eru mjög vel marktækar fyrir öll sveitarfélög í flokkinum. Niðurstöður úr svörum eru eftirfarandi:

Framkvæmdastjórn

Í fimmtán tilvikum er ráðinn sveitarstjóri í þessum stærðarflokki en í þremur tilvikum fer oddviti með framkvæmdastjórn sveitarfélagsins.

Greiðslur fyrir framkvæmdastjórn

Greiðslur til sveitarstjóra eru í tveimur tilvikum undir 399 þúsund krónur, í tíu tilvikum á bilinu 400–499 þúsund krónur, í tveimur tilvikum á bilinu 500–599 þúsund krónur og hjá einu sveitarfélagi eru laun sveitarstjóra á bilinu 600–699 þúsund krónur. Það virðist því vera meginregla að laun sveitarstjóra í þessum stærðarflokki sveitarfélaga sé á bilinu 400–499 þúsund króna. Hlunnindi sveitarstjóra eru í sex tilvikum undir 50 þúsund kr. á mánuði, í átta tilvikum eru þau á bilinu 50–99 þúsund krónur og í einu tilviki á bilinu 100–149 þúsund krónur.

Greiðslur til oddvita eru nokkuð mismunandi í þeim tilvikum sem sveitarstjóri er ráðinn til starfa. Í tveimur sveitarfélögum eru þau undir 20 þúsund kr. á mánuði, í sjö sveitarfélögum eru þau á bilinu 20–29 þúsund kr. á mánuði og í tveimur sveitarfélögum eru þau á bilinu 40–59 þúsund krónur. Algengast er því að greiðslur til oddvita þar sem er starfandi sveitarstjóri séu á bilinu 20–39 þúsund krónur.

Í þremur tilvikum fer oddviti með framkvæmdastjórn sveitarfélagsins. Greiðslur til oddvita eru í tveimur tilvikum á bilinu 150–199 þúsund krónur og í einu tilviki á bilinu 200–299 þúsund krónur á mánuði.

Biðlaunaréttur sveitarstjóra

Í einu tilviki hefur sveitarstjóri engan biðlaunarétt, í einu tilviki er hann tveir mánuðir, í ellefu tilvikum er hann þrjú mánuðir og í einu tilviki er hann fjórir mánuðir. Þriggja mánaða biðlaunaréttur er því meginreglan í þessum stærðarflokki.

Greiðslur til sveitarstjórnarmanna

Í ellefu tilvikum er sveitarstjórnarmönnum greitt fyrir hvern fund í sveitarstjórn og hjá níu sveitarfélögum er greidd föst upphæð á mánuði. Hjá einu sveitarfélagi er ekkert greitt fyrir fundarsetur sveitarstjórnar. Hjá tveimur sveitarfélögum er því bæði greitt fyrir hvern fund og einnig föst upphæð á mánuði. Greiðslur fyrir fundarsetur eru frá því að vera undir 5 þúsund kr. (eitt sveitarfélag), 5–9 þúsund kr. (sjö sveitarfélög) og 10–19 þúsund kr. (þrjú sveitarfélög). Þar sem um mánaðarlega greiðslu er að ræða er greitt undir 10 þúsund kr. á mánuði hjá tveimur sveitarfélögum og á bilinu 20–39 þúsund kr. hjá níu sveitarfélögum.

Greiðslur til nefnda

Í sautján sveitarfélögum er skýrt frá því að greitt sé fyrir hvern fund hjá nefndum sveitarfélaganna en í einu tilviki er ekkert greitt fyrir setu í nefndum sveitarfélaganna.

Greiðslur fyrir störf í nefndum á vegum sveitarfélagsins eru sem hér segir: Í sex tilvikum er greitt undir 5 þúsund kr. á hvern fund, í sjö tilvikum er greitt á bilinu 5–9 þúsund krónur, í tveimur tilvikum er greitt á bilinu 10–19 þúsund kr. Það er því hægt að segja að algengast sé að greiða á bilinu 5–9 þúsund króna fyrir hvern nefndarfund í þessum stærðarflokki sveitarfélaga.

Greiðslur til nefndarformanns

Í ellefu tilvikum eru greiðslur til nefndarformanns um 50% hærri en til annarra nefndarmanna, í þremur tilvikum eru greiðslur eitthvað hærri en til annarra nefndarmanna og í þremur tilvikum er enginn greinarmunur gerður á greiðslum til nefndarformanns og annarra nefndarmanna.

Ákvörðun launakjara

Alls svöruðu 16 sveitarfélög þessari spurningu. 12 þeirra sögðu að það væri erfitt að ákvarða launakjör sveitarstjórnar, fjögur tóku ekki afstöðu og tvö sögðu það vera auðvelt. Það virðist því vera ríkjandi skoðun meðal sveitarfélaga af þessari stærð að það sé erfitt að ákvarða launakjör sveitarstjórnarmanna.

Er æskilegt að utanaðkomandi aðili ákveðið viðmiðun um launakjör sveitarstjórnarmanna?

Níu sveitarfélög svöruðu þessari spurningu játandi, sex svöruðu henni neitandi og tvö tóku ekki afstöðu. Það eru því heldur fleiri sem vilja að utanaðkomandi aðili ákvarði launakjör sveitarstjórnarmanna en munurinn er ekki verulegur.

Hver á að ákveða launakjör ef sveitarstjórn gerir það ekki?

Átta aðilar svöruðu þessari spurningu með Launanefnd sveitarfélaga og tvö nefndu Kjaradóm.

Hvað eru margir í sveitarstjórn og hve margir munu halda áfram?

Í þeim sveitarfélögum sem svöruðu þessari spurningu eru sjö sveitarstjórnarmenn í 3 þeirra en fimm í 12 sveitarfélögum. Í þremur sveitarfélögum ætlar enginn að halda áfram eftir kosningar, í fjórum ætlar milli 0 og 30% sveitarstjórnarmanna að halda áfram, í fimm sveitarfélögum ætlar milli 30 og 60% sveitarstjórnarmanna að halda áfram og í tveimur sveitarfélögum ætlar 80% starfandi sveitarstjórnarmanna að halda áfram.

Samtals ætla 33 sveitarstjórnarmenn af þeim 81 sem eru í þessum sveitarfélögum að halda áfram eftir kosningar eða um 41%.

2.2.4. Sveitarfélög með 500–999 íbúa

Í þessum flokki skiluðu 14 sveitarfélög svörum af þeim 17 sem eru í þessum stærðarflokki eða rúm 82%. Því má segja að þessar niðurstöður eru mjög marktækar fyrir sveitarfélög í þessum stærðarflokk. Niðurstöður í flokknum eru eftirfarandi:

Framkvæmdastjórn

Í öllum sveitarfélögum í þessum stærðarflokki sem sendu inn svör er ráðinn sérstakur framkvæmdastjóri til sveitarfélagsins.

Greiðslur fyrir framkvæmdastjórn

Greiðslur til sveitarstjóra eru í einu tilviki á bilinu 300–399 þúsund kr., í þremur sveitarfélögum eru laun sveitarstjóra á bilinu 400 og 499 þúsund kr., í sex tilvikum er greitt á milli 500 og 599 þúsund kr., í fjórum tilvikum eru laun sveitarstjóra á milli 600 og 699 þúsund kr. og í einu tilviki á bilinu 700 - 799 þúsund krónur. Hlunnindi sveitarstjóra eru í fjórum tilvikum undir 50 þúsund kr. á mánuði, í fimm tilvikum á bilinu 50–99 þúsund kr., í tveimur tilvikum á bilinu 100–149 þúsund kr. og í einu tilviki á bilinu 150–199 þúsund krónur á mánuði.

Greiðslur til forseta bæjarstjórnar eru í einu tilviki undir 20 þúsund krónum, í tveimur tilvikum eru þær á bilinu 20–39 þúsund kr., í sjö tilvikum eru greiddar á bilinu 40–59 þúsund krónur, í tveimur tilvikum á bilinu 60–79 þúsund kr., í einu tilviki eru greiddar á milli 80–99 þúsund kr. og í tveimur tilvikum eru greiddar yfir 100 þúsund krónur til forseta bæjarstjórnar.

Biðlaunaréttur er enginn hjá fjórum sveitarfélögum, einn og hálfur mánuður í einu tilviki, þrjú mánuðir í fimm tilvikum, fjórir mánuðir í einu tilviki og sex mánuðir í fimm tilvikum.

Greiðslur til sveitarstjórnarmanna

Í 10 sveitarfélögum er sveitarstjórnarmönnum greitt fyrir hvern fund í sveitarstjórn en hjá 12 sveitarfélögum er greidd föst upphæð á mánuði. Það er því ekki ráðandi nein meginregla um hvernig staðið er að greiðslum fyrir störf í sveitarstjórn. Greiðslur fyrir fundarsetur sveitarstjórnarmanna eru frá 5–9 þúsund kr. (átta sveitarfélög) og 10–19 þúsund kr. (þrjú sveitarfélög). Þar sem um er að ræða mánaðarlegar greiðslur eru greiddar 10–19 þúsund kr. á mánuði hjá sjö sveitarfélögum, 20–39 þúsund kr. hjá átta og yfir áttatíu þúsund kr. á mánuði hjá einu.

Greiðslur til nefnda

Í öllum tilvikum er greitt fyrir hvern fund hjá nefndum sveitarfélaganna. Greiðslur fyrir hvern nefndarfund eru í 11 tilvikum á bilinu allt að fimm þúsund kr. og í 5 tilvikum á bilinu 5–10 þúsund krónur

Greiðslur til nefndarformanns

Í níu tilvikum eru greiðslur til nefndarformanns um 50% hærri en til annarra nefndarmanna og í sjö tilvikum eru greiðslur eitthvað hærri til formanns en til annarra nefndarmanna.

Ákvörðun launakjara

Alls svöruðu fimmtán sveitarfélög þessari spurningu. Ellefu þeirra sögðu að það væri erfitt að ákvarða launakjör sveitarstjórnar, þrjú tóku ekki afstöðu og eitt sagði það vera auðvelt. Það er því ríkjandi viðhorf hjá sveitarfélögum í þessum stærðarflokki að það sé erfitt að ákvarða launakjör sveitarstjórnarmanna.

Er æskilegt að utanaðkomandi aðili ákveðið viðmiðun um launakjör sveitarstjórnarmanna?

11 sveitarfélög svöruðu þessari spurningu játandi, þrjú sögðu nei og eitt skilaði ekki afstöðu. Niðurstaðan er því mjög afgerandi.

Hver á að ákveða launakjör ef sveitarstjórn gerir það ekki?

Níu sveitarfélög nefndu Launanefnd sveitarfélaga, tvö nefndu Kjaradóm og eitt nefndi félagsmálaráðuneytið. Launanefndin hefur því verulega yfirburði hvað varðar viðhorf sveitarfélaga um ákvörðun launa sveitarstjórnarmanna í þessum flokki.

Hvað eru margir í sveitarstjórn og hve margir munu halda áfram?

Í tveimur sveitarfélögum ætla undir 30% sveitarstjórnarmanna að halda áfram, í þrettán sveitarfélögum ætla á bilinu 30–60% sveitarstjórnarmanna að halda áfram störfum og í einu ætla yfir 60% sveitarstjórnarmanna að halda áfram störfum. Samtals ætla 50 af 102 að halda áfram eða 49% sveitarstjórnarmanna í þessum flokki sveitarfélaga.

2.2.4. Sveitarfélög með 1000–1999 íbúa

Í þessum flokki skiluðu níu sveitarfélög svörum af þeim 11 sem eru í þessum stærðarflokki eða tæp 82% allra sveitarfélaga. Það er svörun sem gerir að verkum að niðurstöður í þessum stærðarflokk eru fyllilega marktækar fyrir heildina. Niðurstöður í flokknum eru þessar.

Framkvæmdastjórn

Í öllum tilvikum er ráðinn sérstakur framkvæmdastjóri til sveitarfélagsins.

Greiðslur fyrir framkvæmdastjórn

Laun framkvæmdarstjóra eru í þremur sveitarfélögum á bilinu 600–699 þúsund kr. Í fimm sveitarfélögum eru sveitarstjóra greidd laun á bilinu 700–799 þúsund kr. í laun á mánuði og í einu tilviki eru greiddar milli 800–899 þúsund kr. á mánuði. Hlunnindi sveitarstjóra eru í tveimur tilvikum undir 50 þúsund kr. á mánuði, í fimm tilvikum milli 50 og 99 þúsund kr. og í tveimur tilvikum eru þau á bilinu 100–149 þúsund kr. Biðlaunatími eru þrír mánuðir í tveimur tilvikum og sex mánuðir í sjö tilvikum.

Greiðslur til forseta bæjarstjórnar eru í einu tilviki á bilinu 20–39 þúsund kr., í fjórum tilvikum á bilinu 40–59 þúsund kr. og í einu tilviki á bilinu 60–79 þúsund krónur.

Greiðslur til sveitarstjórnarmanna

Í sjö sveitarfélögum er sveitarstjórnarmönnum greitt fyrir hvern fund í sveitarstjórn en hjá sex sveitarfélögum er greidd föst upphæð á mánuði. Þannig er það algengt að greiðslur fyrir störf í bæjar- og sveitarstjórn sé blanda af greiðslum fyrir hvern fund og fastri greiðslu á mánuði. Greiðslur fyrir fundasetur eru 5–9 þúsund kr. (fimm sveitarfélög), og 10–19 þúsund kr. fyrir hvern fund (þrjú sveitarfélög). Þar sem um mánaðarlega greiðslu er að ræða fyrir störf í bæjarstjórn eru greiddar 10–19 þúsund kr. á mánuði hjá einu sveitarfélagi, á bilinu 20–39 þúsund kr. á mánuði hjá fjórum sveitarfélögum og 40–59 þúsund hjá einu sveitarfélagi.

Greiðslur til nefnda

Hjá öllum þeim sveitarfélögum sem sendu inn svör er greitt fyrir hvern fund hjá nefndum sveitarfélaganna nema einu þar sem greiddar eru mánaðarlegar greiðslur. Greiðslur fyrir hvern nefndarfund eru í sjö tilvikum 5–10 þúsund kr. og í einu tilviki eru greiddar 10 þúsund kr. eða meir fyrir hvern fund.

Greiðslur til nefndarformanns

Hjá fimm sveitarfélögum eru greiðslur til nefndarformanns um 50% hærrí en til annarra nefndarmanna og í fjórum tilvikum eru greiðslur eitthvað hærrí.

Ákvörðun launakjara

Alls svöruðu sjö sveitarfélög þessari spurningu. Fjögur þeirra sögðu að það væri erfitt að ákvarða launakjör sveitarstjórnar og þrjú tóku ekki afstöðu. Því er lítið hægt að lesa úr þessum niðurstöðum.

Er æskilegt að utanaðkomandi aðili ákveðið viðmiðun um launakjör sveitarstjórnarmanna?

Þessari spurningu svöruðu fimm sveitarfélög játandi en tvö svöruðu henni neitandi. Það viðorf virðist því vera frekar ríkjandi að annar aðili en sveitarstjórn eigi að ákvarða laun sveitarstjórnarmanna.

Hver á að ákveða launakjör ef sveitarstjórn gerir það ekki?

Fimm sveitarfélög nefndu Launanefnd sveitarfélaga.

Hvað eru margir í sveitarstjórn og hve margir munu halda áfram?

Í þremur sveitarfélögum munu færri en 30% sveitarstjórnarmanna halda áfram eftir kosningar, í þremur munu á milli 30 og 60% halda áfram og í þremur munu meir en 60% sveitarstjórnarmanna halda áfram. Af þeim 67 sveitarstjórnarmönnum sem sitja í sveitarstjórnnum þeirra sveitarfélaga sem svöruðu í þessum flokki munu 35 halda áfram eða um 52%.

2.2.5. Sveitarfélög með 2000–4999 íbúa

Í þessum flokki skiluðu 11 sveitarfélög svörum af þeim 12 sem eru í þessum stærðarflokk eða um 92%. Það er mjög góð svörun og gefur marktækar upplýsingar um hvernig staðið er að greiðslum til bæjarstjóra og sveitarstjórnarmanna í þessum flokk. Niðurstöður eru birtar hér að neðan:

Framkvæmdastjórn

Í öllum tilvikum er ráðinn bæjarstjóri í þessum stærðarflokki sveitarfélaga.

Greiðslur fyrir framkvæmdastjórn

Launagreiðslur til bæjarstjóra eru í einu tilviki á bilinu 500–599 þúsund kr., í fjórum tilvikum á bilinu 600–699 þúsund kr., í þremur tilvikum á bilinu 700–799 þúsund krónur og í fjórum tilvikum yfir 800 þúsund krónur. Hlunnindi bæjarstjóra eru í fimm tilvikum undir 50 þúsund kr. á mánuði, í fimm tilvikum á bilinu 50–99 þúsund kr. á mánuði og í einu tilviki á bilinu 100–149 þúsund krónur á mánuði og í einu tilviki á bilinu 150–199 þúsund krónur. Biðlaunaréttur bæjarstjóra er enginn í einu tilviki, tveir mánuðir í einu tilviki, þrjú mánuðir í einu tilviki og sex mánuðir í níu tilvikum.

Greiðslur til forseta bæjarstjórnar eru í þremur tilvikum á bilinu 20–39 þúsund kr., í einu tilviki á milli 60–79 þúsund kr., í sex tilvikum á bilinu 80–99 þúsund kr. og í einu tilviki yfir 100 þúsund kr.

Greiðslur til sveitarstjórnarmanna

Hjá öllum sveitarfélögum í þessum flokki er bæði greidd föst upphæð mánaðarlega fyrir setu í bæjarstjórn og greitt fyrir hvern fund. Hjá fimm sveitarfélögum eru greiddar 10–19 þúsund kr. á hvern fund og hjá tveimur sveitarfélögum eru greiddar 20–29 þúsund kr. Mánaðarlegar greiðslur eru í einu tilviki 10–19 þúsund krónur á mánuði, í þremur tilvikum á bilinu 20–39 þúsund kr. í þremur tilvikum á bilinu 40–59 þúsund kr., í þremur tilvikum á bilinu 60–79 þúsund krónur og í einu tilviki yfir 80 þúsund krónur.

Greiðslur til nefnda

Hjá öllum þeim sveitarfélögum sem svöruðu er greitt fyrir hvern fund hjá nefndum sveitarfélaganna nema einu sem greiðir mánaðarlegar greiðslur. Greiðslur fyrir fundarsetur eru frá 5–10 þúsund kr. á hvern fund (sjö sveitarfélög), 10–15 þúsund kr. (fjögur sveitarfélög), 15–20 þúsund kr. (eitt sveitarfélag) og yfir 20 þúsund kr. (eitt sveitarfélög).

Greiðslur til nefndarformanns

Hjá sjö sveitarfélögum eru greiðslur til nefndarformanns um 50% hærri en til annarra nefndarmanna og í þremur tilvikum eru greiðslur eitthvað hærri til nefndarformanns en annarra nefndarmanna.

Ákvörðun launakjara

Alls svöruðu níu sveitarfélög þessari spurningu. Átta þeirra sögðu að það væri erfitt að ákvarða launakjör sveitarstjórnar og tvö tóku ekki afstöðu. Niðurstaðan liggur því nokkuð ljós fyrir.

Er æskilegt að utanaðkomandi aðili ákveðið viðmiðun um launakjör sveitarstjórnarmanna?

Þessari spurningu svöruðu fimm sveitarfélög játandi, þrjú svöruðu henni neitandi og tvö tóku ekki afstöðu.

Hver á að ákveða launakjör ef sveitarstjórn gerir það ekki?

Launanefnd sveitarfélaga fékk þrjár tilnefningar, Kjaradómur tvær og Félagsmálaráðuneytið tvær þegar spurt var hver ætti að ákvarða laun sveitarstjórnarmanna ef sveitarstjórn myndi ekki gera það.

Hvað eru margir í sveitarstjórn og hve margir munu halda áfram?

Hjá einu sveitarfélagi halda undir 30% sveitarstjórnarmanna áfram, hjá fjórum sveitarfélögum halda milli 30 og 60% sveitarstjórnarmanna áfram störfum og hjá fimm sveitarfélögum halda yfir 60% sveitarstjórnarmanna áfram störfum. Af 82 sveitarstjórnarmönnum halda 47 áfram eða um 57%.

2.2.6. Sveitarfélög með yfir 5000 íbúa

Í þessum flokki skiluðu 7 sveitarfélög svörum af þeim 9 eru í þessum stærðarflokk. Það gerir 77% svörun sem gerir það að verkum að niðurstöður eru ágætlega marktækar. Niðurstöður í flokknum eru þessar:

Framkvæmdastjórn

Í öllum sveitarfélögum í þessum stærðarflokki er ráðinn bæjarstjóri til sveitarfélagsins.

Greiðslur fyrir framkvæmdastjórn

Launagreiðslur bæjarstjóra eru í einu tilviki á bilinu 700–799 þúsund kr. og í sex tilvikum á bilinu 800–899 þúsund krónur. Hlunnindi bæjarstjóra eru í einu tilviki undir 50 þúsund kr. á mánuði, í fjórum tilvikum milli 50–99 þúsund kr. og í tveimur tilvikum eru greiddar á milli 100–149 þúsund kr. mánuði í starfstengd hlunnindi. Biðlaunatími er fimm mánuðir í tveimur tilvikum og 6 mánuðir í fimm tilvikum. Greiðslur til forseta bæjarstjórnar eru í fimm tilvikum yfir 100 þúsund kr. á mánuði.

Greiðslur til sveitarstjórnarmanna

Hjá öllum sjö sveitarfélögum er sveitarstjórnarmönnum greidd föst upphæð á mánuði og hjá einu er einnig greitt fyrir hvern fund. Greiðslur fyrir fundarsetur eru allstaðar yfir 10 þúsund kr. fyrir hvern fund. Þar sem um mánaðarlegar greiðslur er að ræða eru greiddar á bilinu 40–59 þúsund kr. á mánuði hjá einu sveitarfélagi og yfir 80 þúsund kr. á mánuði hjá sex sveitarfélögum.

Greiðslur til nefnda

Hjá öllum sveitarfélögum sjö er greitt fyrir hvern fund hjá nefndum sveitarfélaganna og í tveimur tilvikum er einnig greitt mánaðarlega til nefndarmanna. Greiðslur fyrir hvern nefndarfund eru í einu tilviki undir 10 þúsund kr., í fimm tilvikum á bilinu 10–15 þúsund krónur og í tveimur tilvikum á bilinu 15–20 þúsund kr.

Greiðslur til nefndarformanns

Í öllum sjö sveitarfélögum eru greiðslur til nefndarformanns um 50% hærri en til annarra nefndarmanna.

Ákvörðun launakjara.

Alls svöruðu sex sveitarfélög þessari spurningu. Eitt tók ekki afstöðu en fimm sögðu það vera auðvelt að taka ákvörðun um laun sveitarstjórnarmanna.

Er æskilegt að utanaðkomandi aðili ákveðið viðmiðun um launakjör sveitarstjórnarmanna?

Öll sveitarfélögin sem svöruðu höfnuðu því að utanaðkomandi aðili tæki ákvörðun um viðmiðun um launakjör sveitarstjórnarmanna.

Hver á að ákveða launakjör ef sveitarstjórn gerir það ekki?

Afstaða ekki tekin.

Hvað eru margir í sveitarstjórn og hve margir munu halda áfram?

Í tveimur sveitarfélögum mun undir 30% sveitarstjórnarmanna halda áfram eftir kosningar, í þremur mun milli 30 og 60% halda áfram og í einu mun milli 60% og 100% halda áfram. Af alls 52 sveitarstjórnarmönnum munu 25 halda áfram eða 48%.

3. Að lokum

Hér að framan hafa verið dregnar saman helstu niðurstöður úr könnun þeirri sem hag- og upplýsingasvið Sambands íslenskra sveitarfélaga stóð fyrir meðal íslenskra sveitarfélaga í apríl og maí 2006. Eyðublað var sent út í tölvupósti til að einfalda framkvæmdina eftir því sem frekast er unnt. Tvö tölvubréf voru síðan send út til að minna sveitarfélögin á að svara eyðublaðinu. Eyðublöð eru yfirleitt send tilbaka með tölvupósti. Nafnleyndar er gætt þannig reynt er að koma í veg fyrir að viðkvæmni um að veita upplýsingar undir nafni komi í veg fyrir að sveitarfélög sendi frá sér umbeðnar upplýsingar.

Tilgangur könnunarinnar var að fá yfirlit um greiðslur til sveitarstjórnarmanna, framkvæmdastjóra og nefnda sveitarfélaga þannig að ná mætti fram meira samræmi í kjörum aðila heldur en verið hefur til þessa og kanna hvort einhverjar breytingar hafi orðið á fyrrgreindum greiðslum frá þeirri könnun sem gerð var meðal sveitarfélaganna í maí 2004.

Þeim sveitarfélögum sem svöruðu útsendum eyðublöðum eru þökkúð góð viðbrögð, því svör þeirra leggja grunn að þeim upplýsingum sem birtast hér í þessari skýrslu.

Svörun sveitarfélaganna var góð þegar á heildina er litið, enda þótt hún hafi mátt vera meiri hjá minnstu flokkunum tveimur. Hjá þeim verða niðurstöðurnar því ekki eins marktækar og æskilegt væri. Það á að vera sveitarfélögunum gagnlegt að fá upplýsingar um á hvaða nótum greiðslur til sveitarstjórnarmanna og sveitar-/bæjarstjóra eru í áþekkingum sveitarfélögum.

Enda þótt fram komi að nokkurt misræmi sé milli sveitarfélaga, hvað þær greiðslur varðar sem spurt var um í þessari könnun, þá kemur það í ljós að líkur eru á að munur á þessum greiðslum milli sveitarfélaga af áþekkingum toga hafi minnkað verulega. Einnig virðist þeim sveitarfélögum hafa fækkað sem greiða ekki fyrir nefndarstörf. Af þeim 73 sveitarfélögum sem sendu inn svör eru það til dæmis einungis tvö sveitarfélög sem gefa það upp að ekki sé greitt fyrir nefndarstörf samanborið við að ekki er greitt fyrir nefndarstörf hjá átta sveitarfélögum á árinu 2002.

Það virðist því augljóst að sveitarfélögunum er hagur að því að hafa aðgengilegar upplýsingar um hluti eins og hér um ræðir til að geta framkvæmt vissan samanburð og leiðrétt ákveðin mál ef ástæða þykir til. Þannig virðist vera gagnlegt að gera könnun sem þessa með reglulegu millibili til þess að sveitarfélögin hafi aðgang að samanteknum upplýsingum er þessi mál varðar.

Með skýrslunni fylgja tvö fylgiskjöl.

Í fyrsta lagi er eyðublaðið birt sem sent var út til sveitarfélaganna.

Í öðru lagi eru niðurstöður úr svörum sveitarfélaganna birtar í myndrænu formi til frekari glöggvunar á þeim texta þar sem fjallað er um niðurstöður könnunarinnar hér að framan.

Fylgiskjal 1. Eyðublað fyrir könnunina.

Söfnun upplýsinga um greiðslur sveitarfélaga til:

- * sveitarstjórnarmanna
- * framkvæmdastjóra sveitarfélaga
- * nefndarmanna

1. Stærð sveitarfélags (íbúafjöldi 1.12. 2005)

(krossið í viðeigandi reit)

< 100	100 - 199	200 - 499	500 - 999	1000 - 1999	2000 - 4999	> 5000

Ef bæjar- / sveitarstjóri er ráðinn hjá sveitarfélaginu, þá svarið spurningum 2 - 5. Ef oddviti sveitarstjórnar sér um framkvæmdastjórn sveitarfélagsins í hlutastarfi þá skal spurningum 2 - 5 sleppt og byrjað á að svara spurningu 6.

2. Mánaðarlegar greiðslur til bæjar-/sveitarstjóra (þús.kr.) (föst laun (dagvinna + yfirvinna) + aukagreiðslur vegna funda)

(krossið í viðeigandi reit)

< 399	400 - 499	500 - 599	600 - 699	700 - 799	800 - 999	> 1000

3. Hlunnindi bæjar-/sveitarstjóra á mánuði sem hluti af launakjörum (þús.kr.) Hlunnindi eru skilgreind sem greiðslur eða hlunnindi fyrir utan beinar launagreiðslur s.s. fastur bifreiðastyrkur, frír bíll, frír sími, risna og húsnæðiskostnaður

(krossið í viðeigandi reit)

< 50	50 - 100	100 - 149	150 - 199	200 - 299	> 200

4. Mánaðarlegar launagreiðslur til forseta bæjarstjórnar / oddvita sveitarstjórnar ef bæjar- / sveitarstjóri er ráðinn til starfa (þús.kr.)

(krossið í viðeigandi reit)

< 20	20 - 39	40 - 59	60 - 79	80 - 99	> 100

5. Hve langur er biðlaunatími bæjar- / sveitarstjóra við starfslok

Biðlaunaréttur er mánuðir

6. Mánaðarlegar launagreiðslur til oddvita sveitarstjórnar ef oddviti annast framkvæmdastjórn sveitarfélags í hlutastarfi (þús.kr.)

(krossið í viðeigandi reit)

< 50	50 - 99	100 - 149	150 - 199	200 - 299	> 300

7. Greiðslur til bæjar- / sveitarstjórnarmanna fyrir störf í bæjar- / sveitarstjórn

7.a. Greiðslufyrirkomulag

(krossið í viðeigandi reit)

- a) Greidd föst upphæð á mánuði
- b) Greitt fyrir hvern fund
- c) Ekkert greitt

7. b) Mánaðarleg greiðsla vegna starfa í bæjar- / stjórn (þús.kr.)

(krossið í viðeigandi reit)

< 10	10 - 19	20 - 39	40 - 59	60 - 80	> 80
			18		

7. c) Greiðsla fyrir hvern fund í bæjar- / sveitarstjórn (þús.kr.)

(krossið í viðeigandi reit)

< 5	5 - 9	10 - 19	20 - 29	30 - 39	> 40

8. Greiðslur fyrir störf í nefndum á vegum sveitarfélagsins

8.a. Greiðslufyrirkomulag (krossið í viðkomandi reit) Fjárhæð (þús.kr.)

Mánaðarlegar greiðslur		
Greitt fyrir hvern fund		
Ekkert greitt fyrir fundasetu		

8.b. Greiðslur til nefndarformanns eru:

50% hærra en til almennra nefndarmanna	
Eitthvað hærra en til almennra nefndarmanna	
Jafnháar greiðslum til almennra nefndarmanna	

9. Almenn um ákvörðun launa sveitarstjórnarmanna

9.a. Hvaða álit hefur sveitarstjórn á því að ákveða sjálf launakjör sín? Er það:

Erfitt	Skiptir ekki máli	Auðvelt

9.b. Er æskilegt að utanaðkomandi aðili ákveði viðmiðun fyrir launakjör sveitarstjórnarmanna?

Já	Nei	Veit ekki

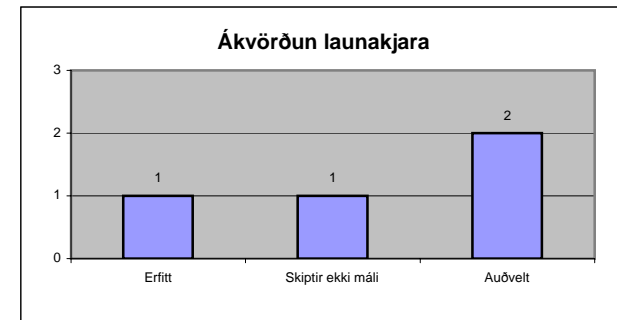
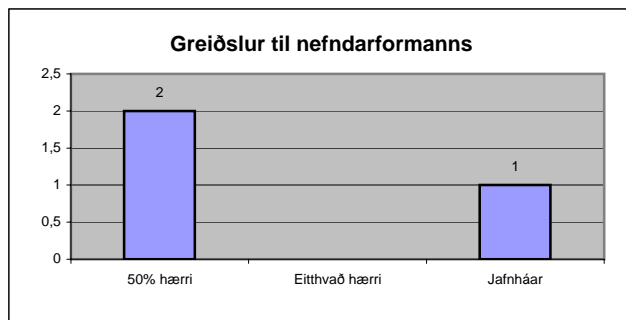
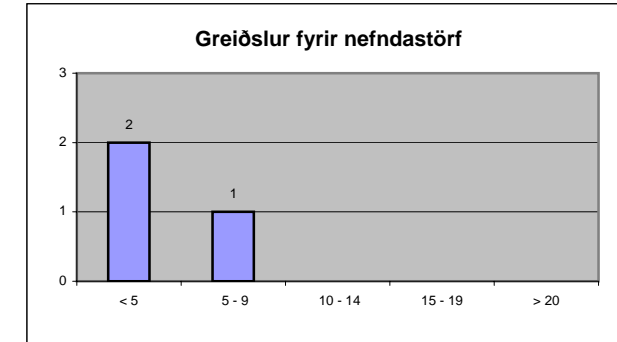
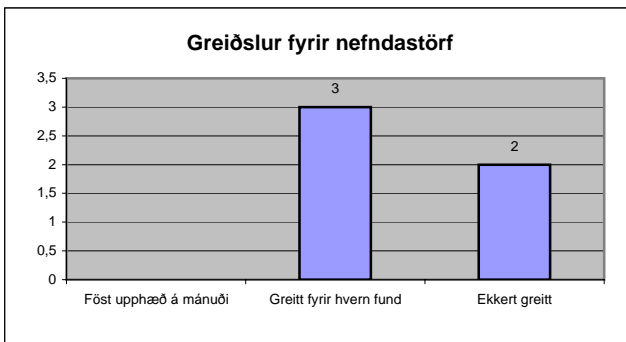
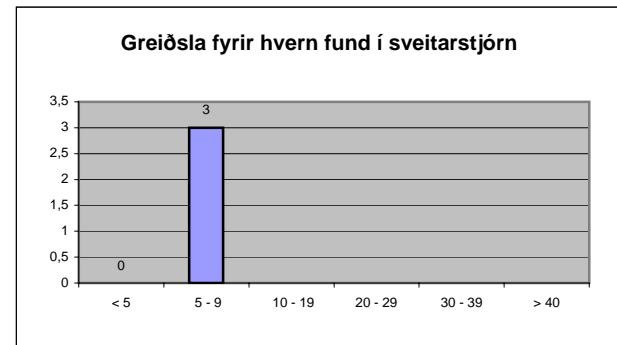
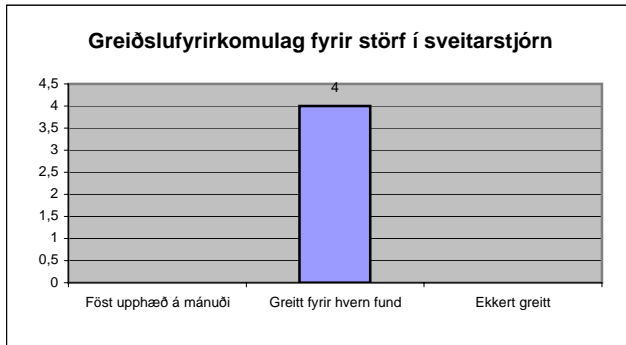
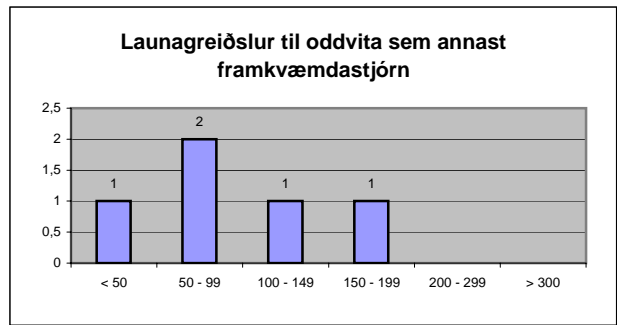
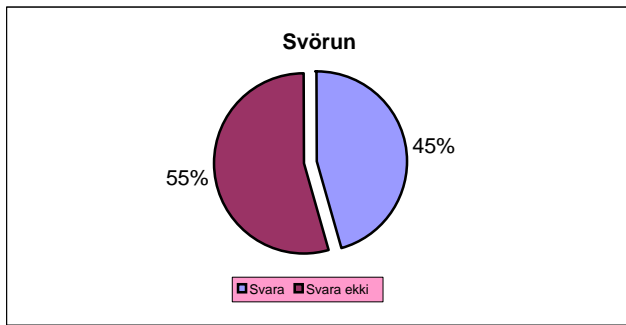
9.c. Ef svar er við 9.b. já, hver ætti þá að ákveða kjör sveitarstjórnarmanna?

Félagsmálaráðuneytið	
Kjaradómur	
Launanevnd sveitarfélaga	

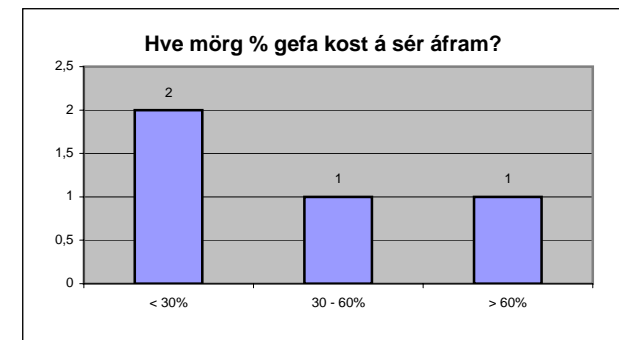
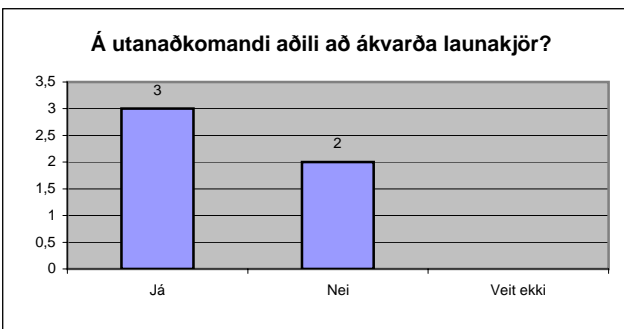
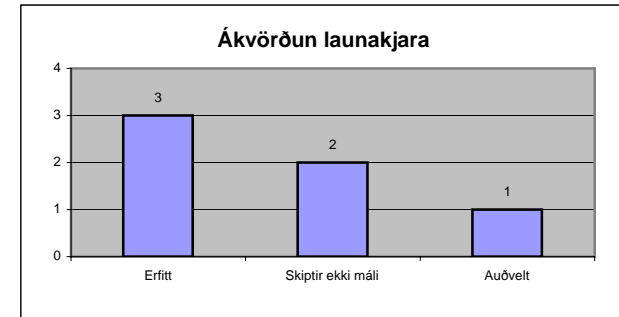
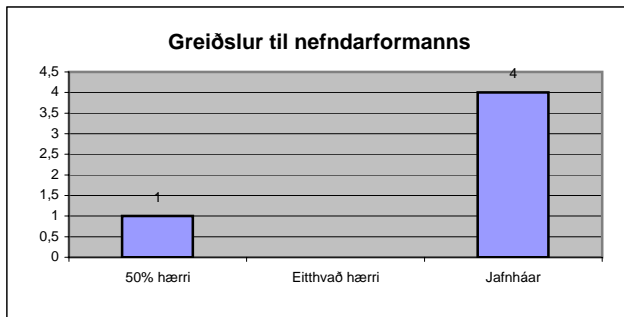
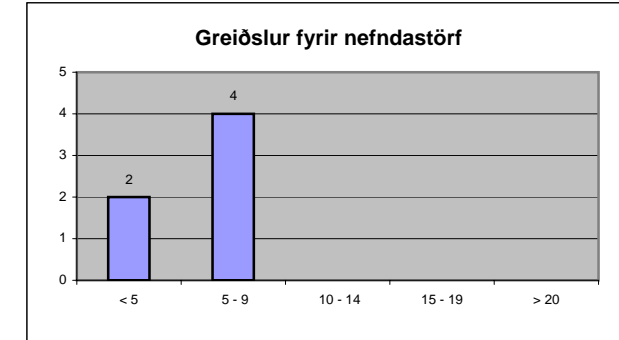
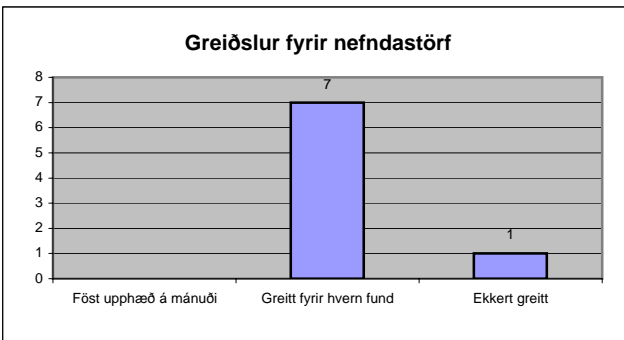
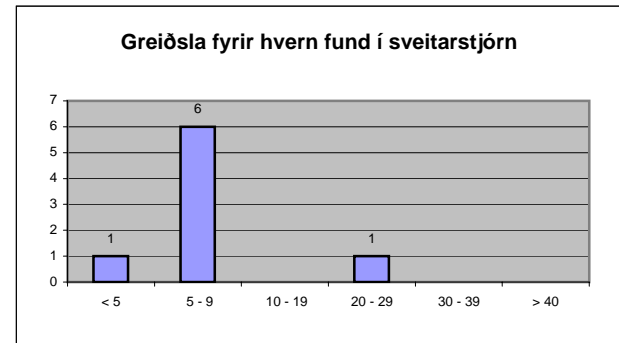
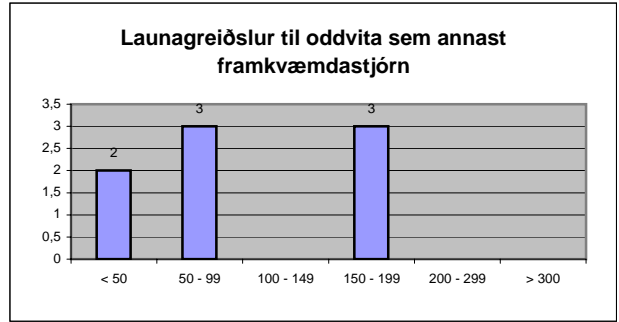
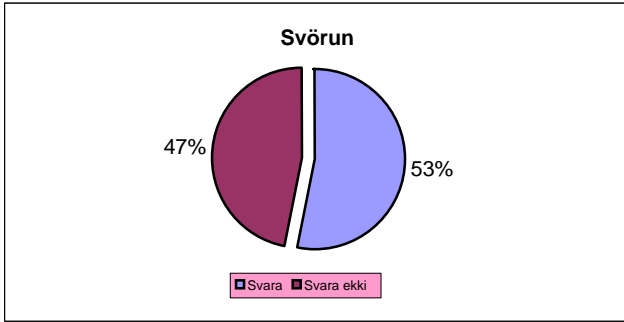
10. Hve stór hluti af núverandi sveitarstjórn gefur kost á sér til áframhaldandi setu?

Núverandi fjöldi í sveitarstjórn	Hve margir gefa kost á sér áfram?

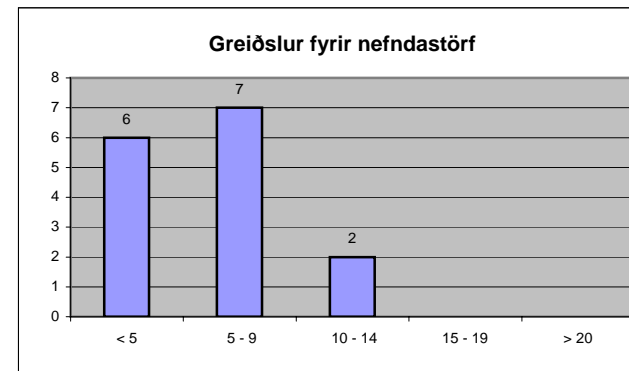
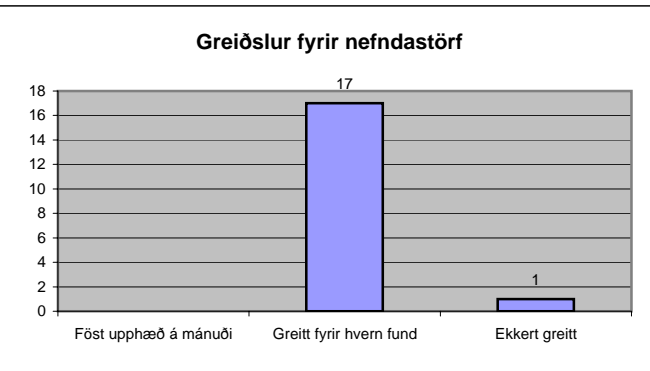
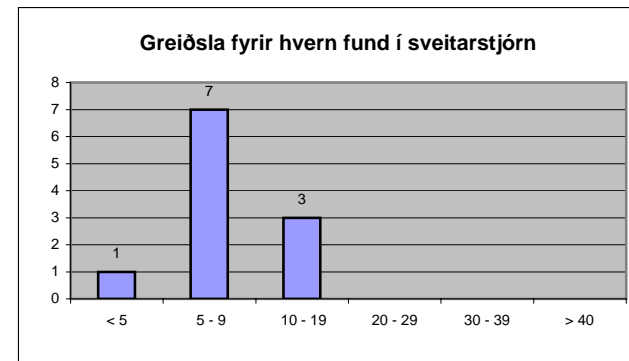
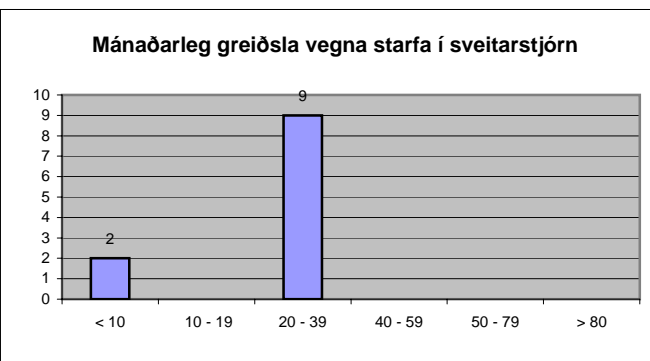
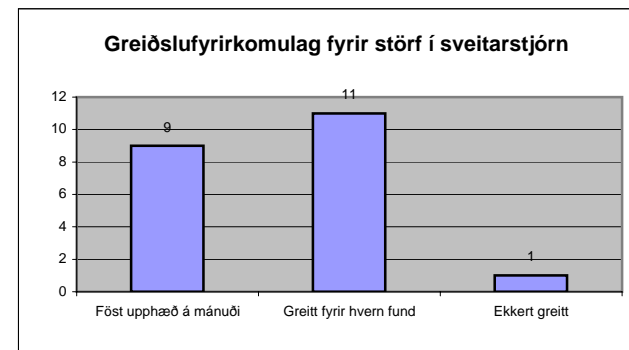
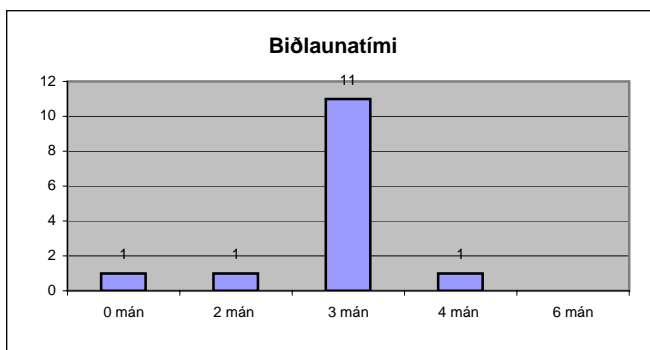
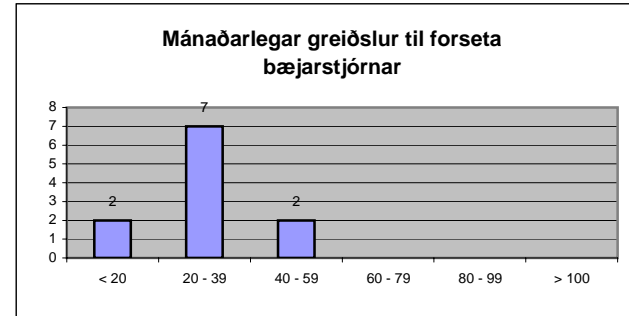
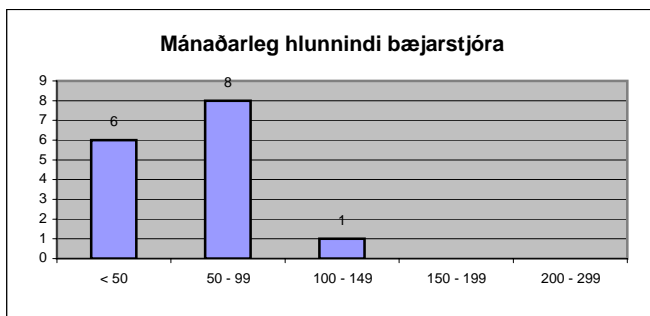
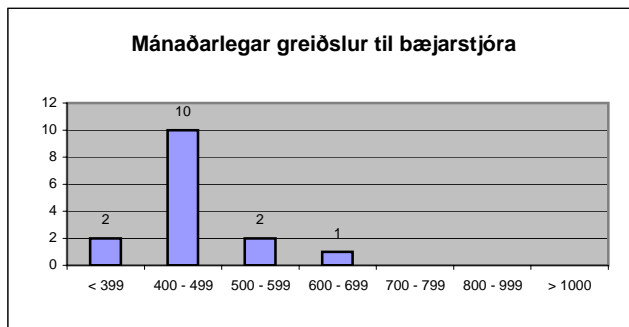
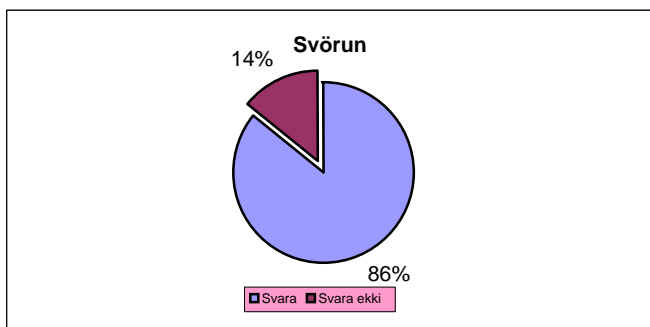
Myndrænt yfirlit um svör sveitarfélaga með íbúafjölda frá < 100:

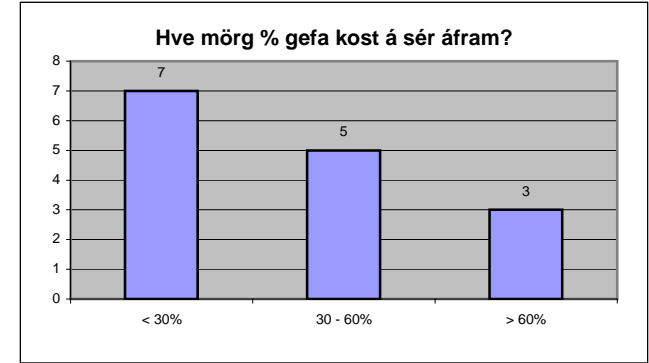
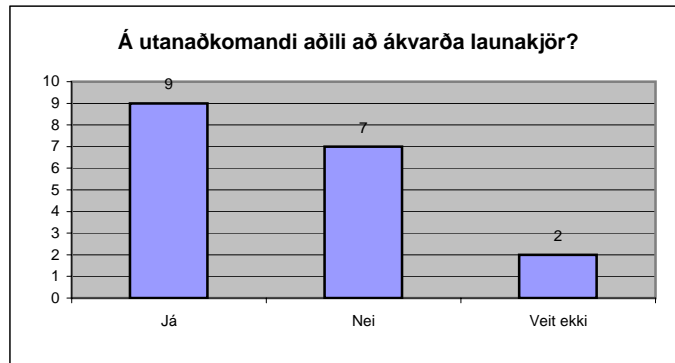
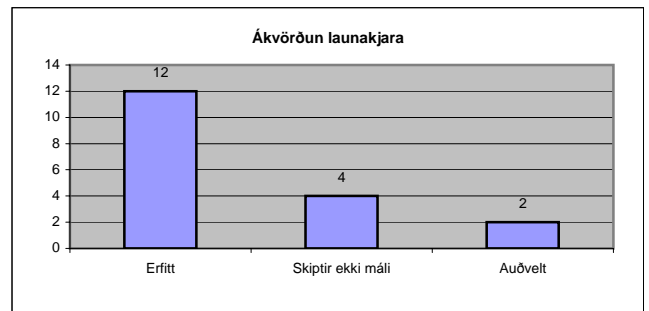
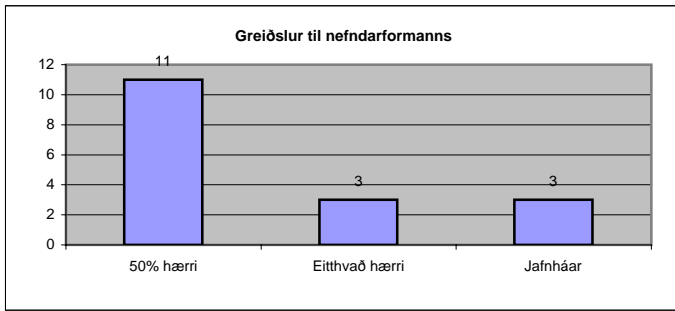


Myndrænt yfirlit um svör sveitarfélaga með íbúafjölda frá 100 - 199:

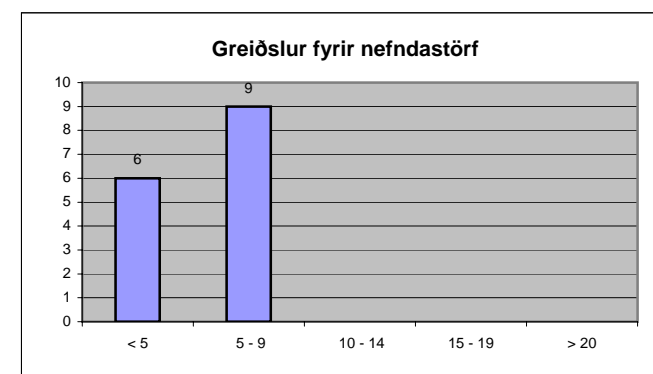
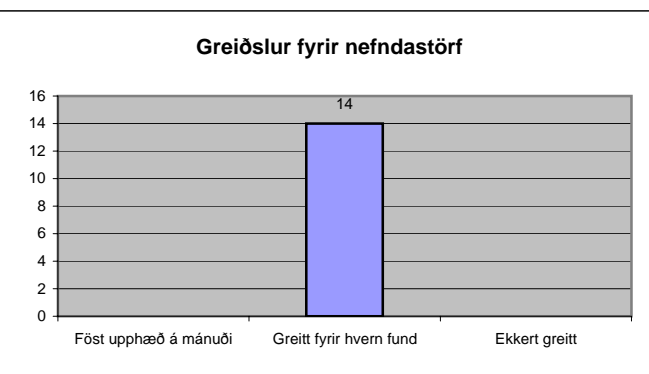
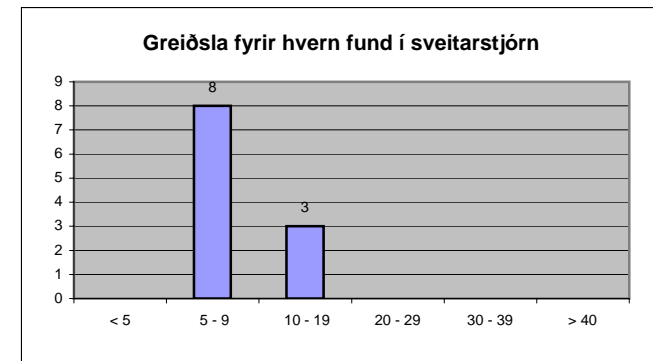
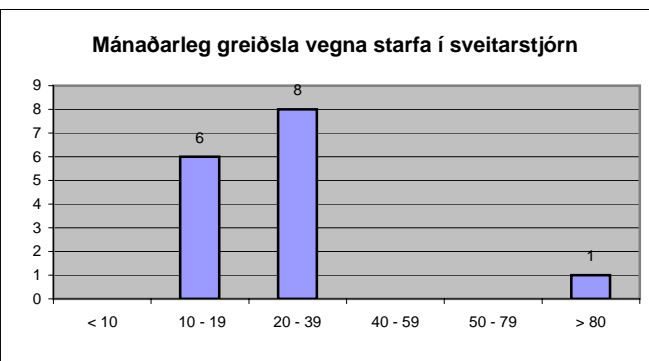
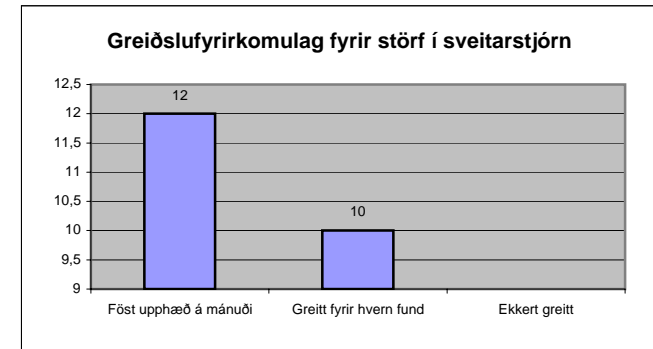
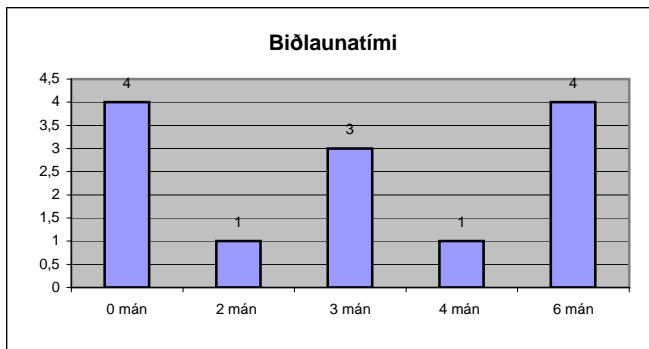
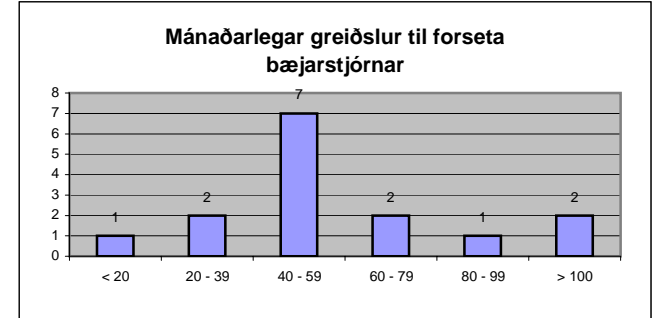
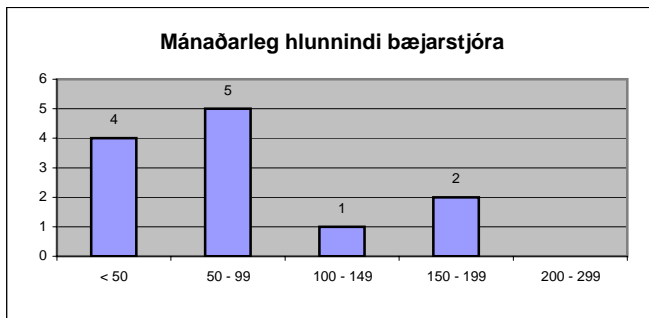
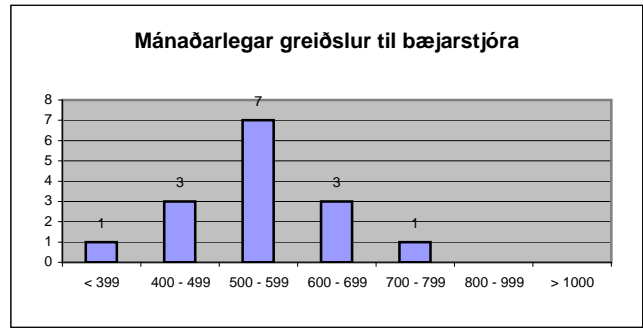
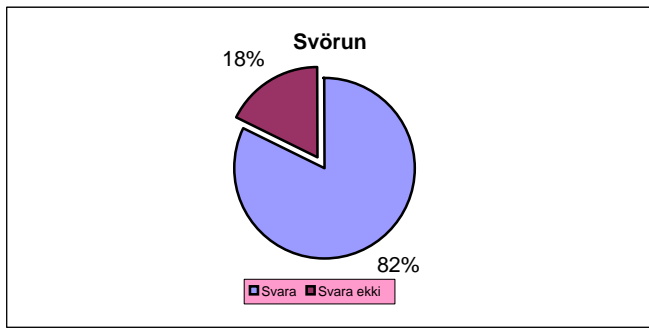


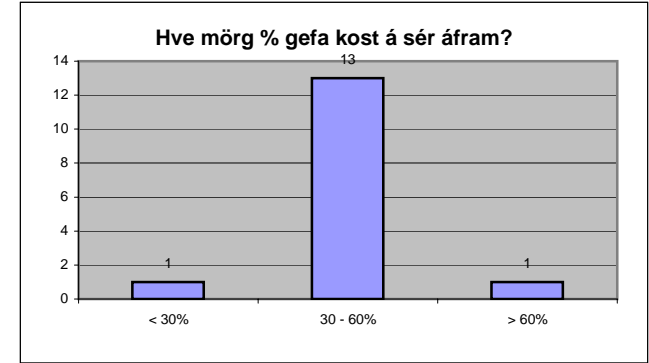
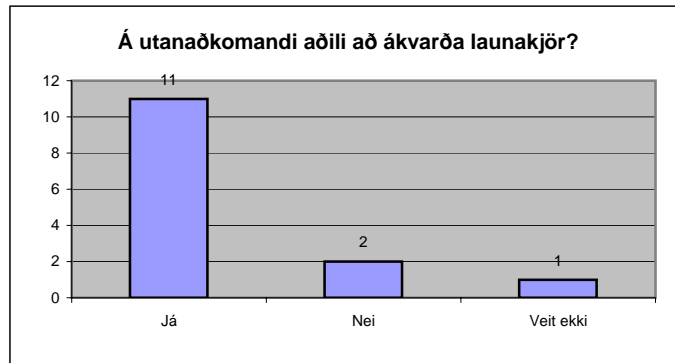
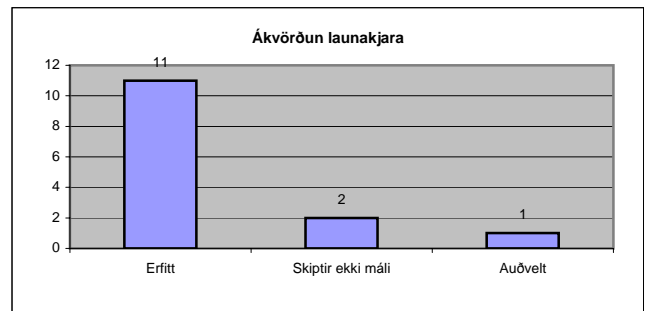
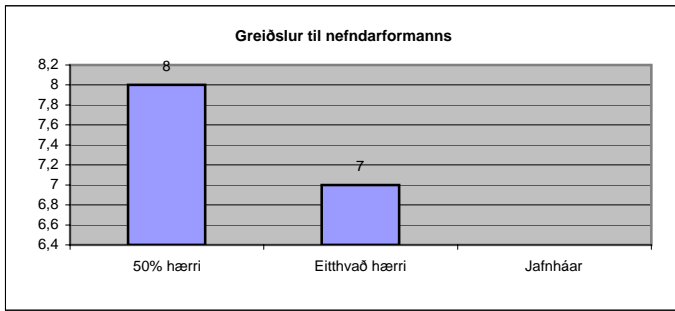
Myndrænt yfirlit um svör sveitarfélaga með íbúafjölda frá 200 - 499:



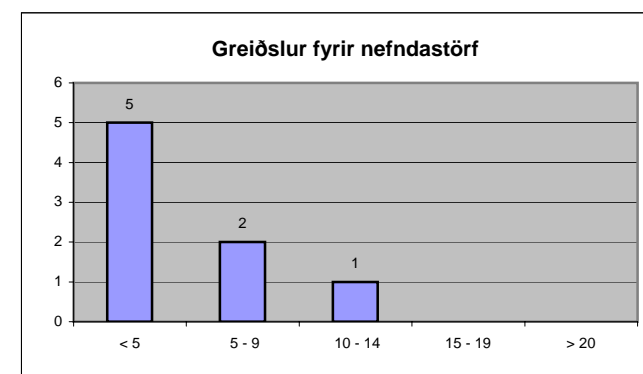
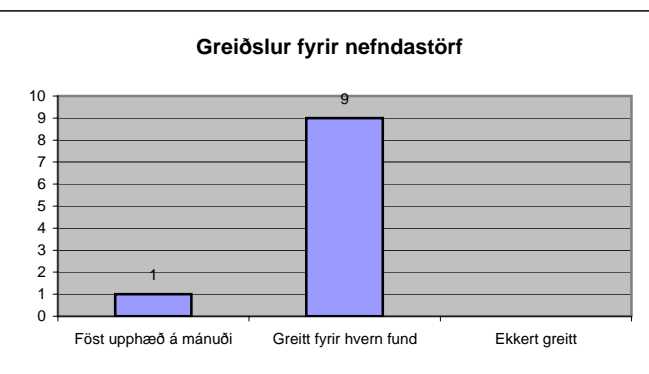
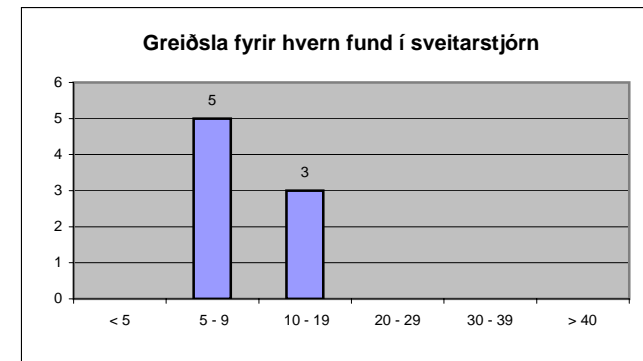
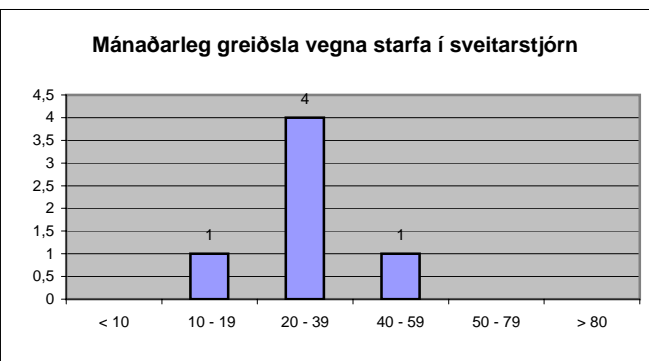
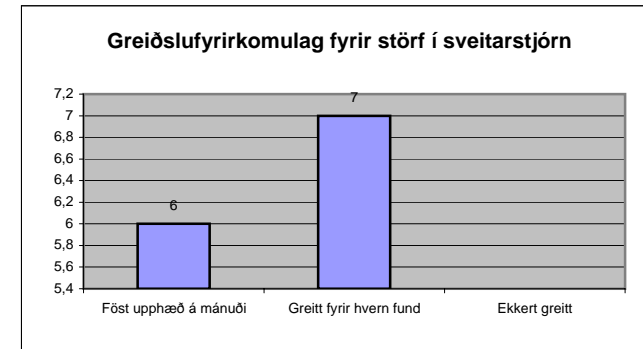
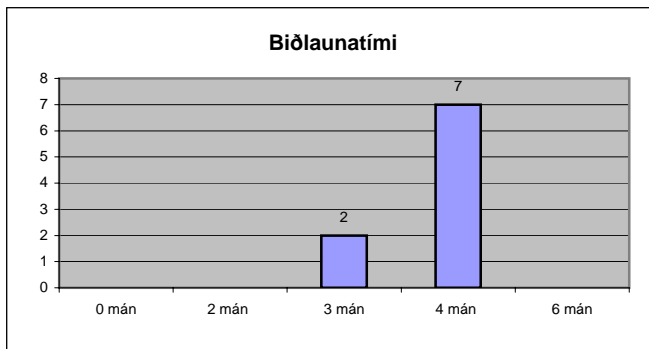
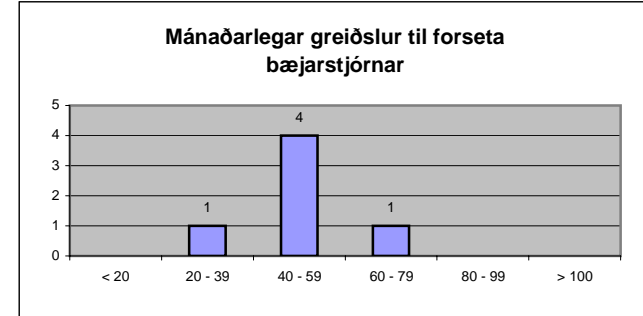
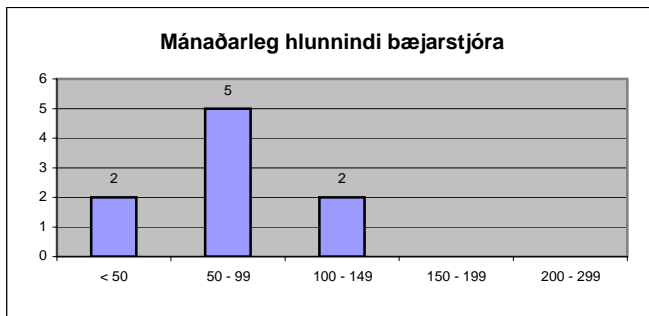
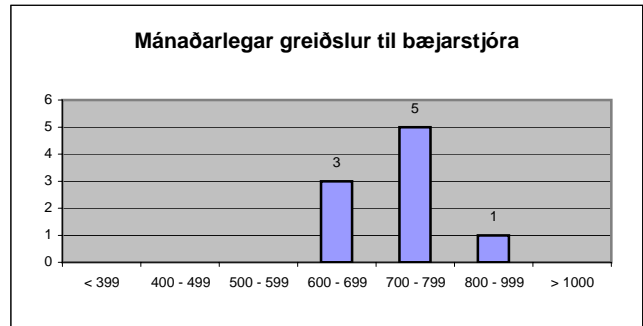
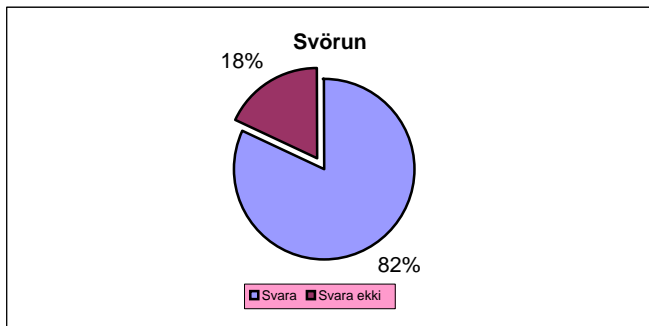


Myndrænt yfirlit um svör sveitarfélaga með íbúafjölda frá 500 - 999:

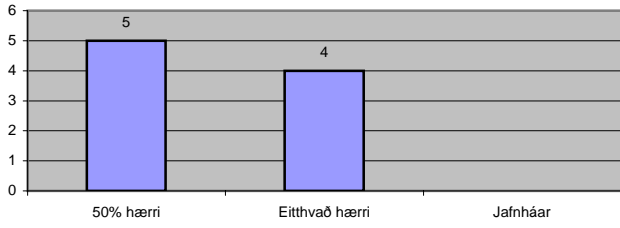




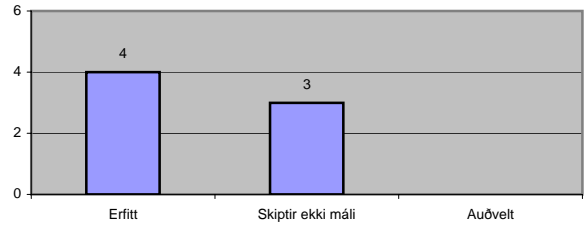
Myndrænt yfirlit um svör sveitarfélaga með íbúafjölda frá 1000 - 1999:



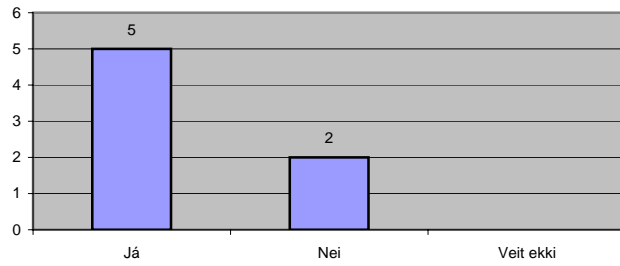
Greiðslur til nefndarformanns



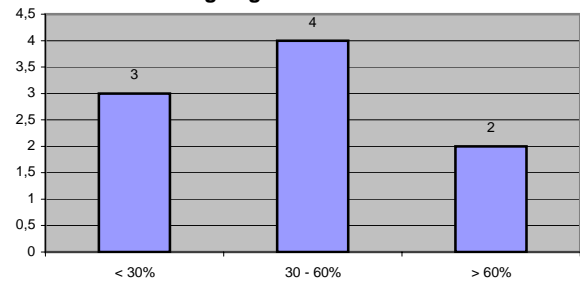
Ákvörðun launakjara



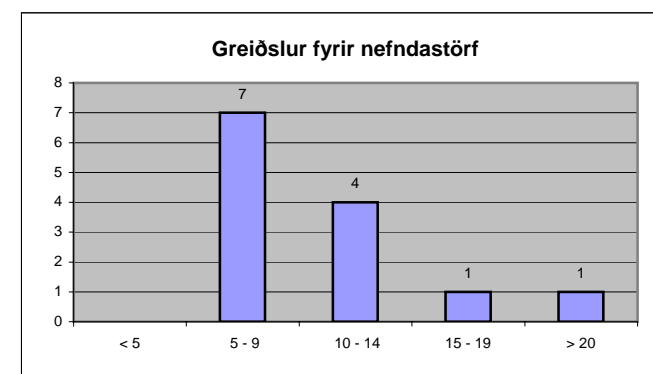
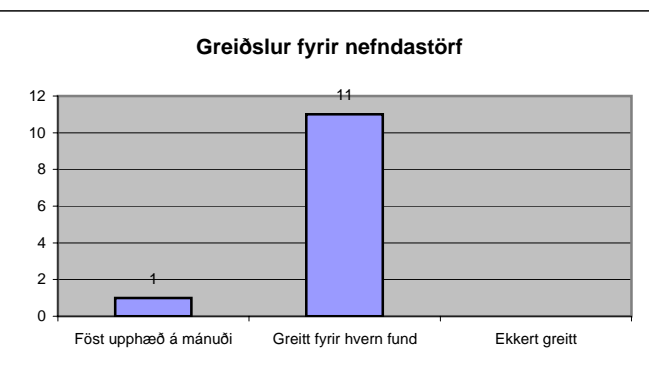
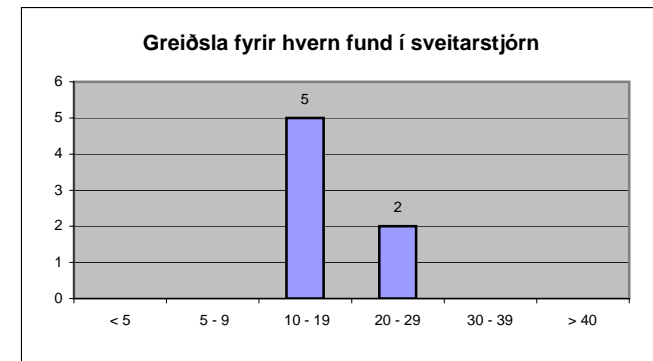
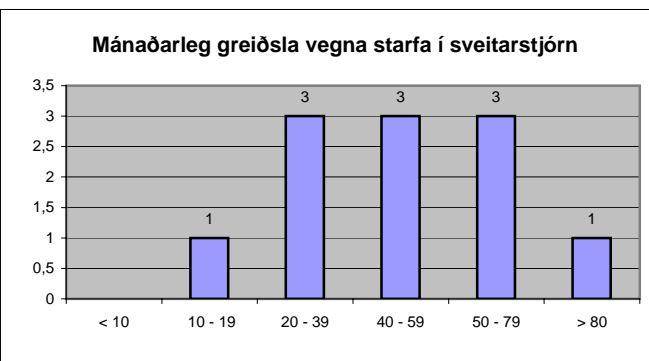
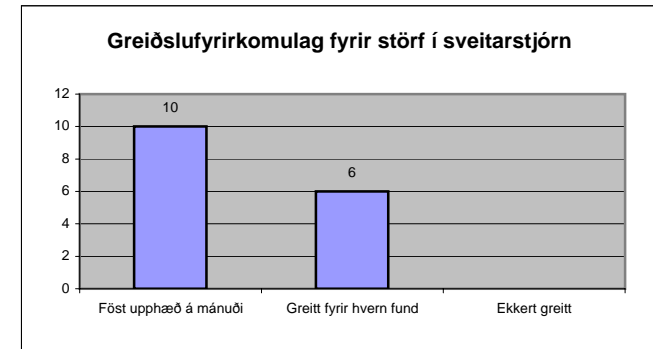
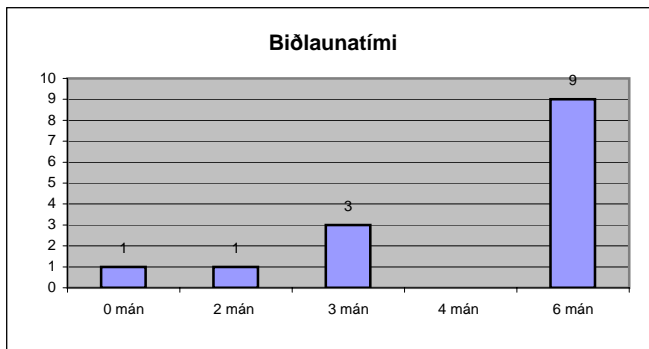
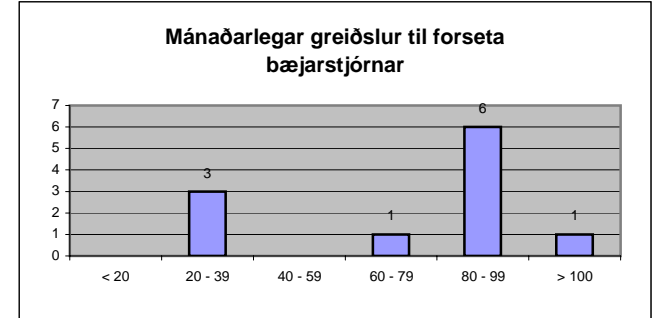
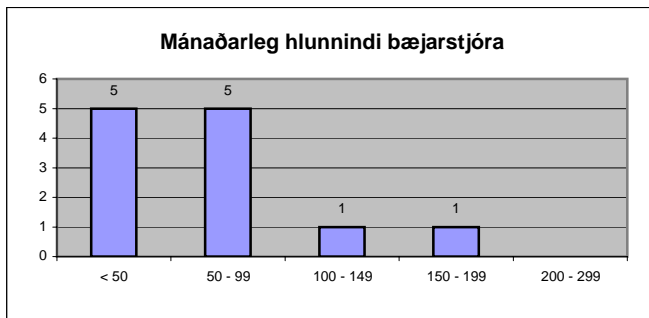
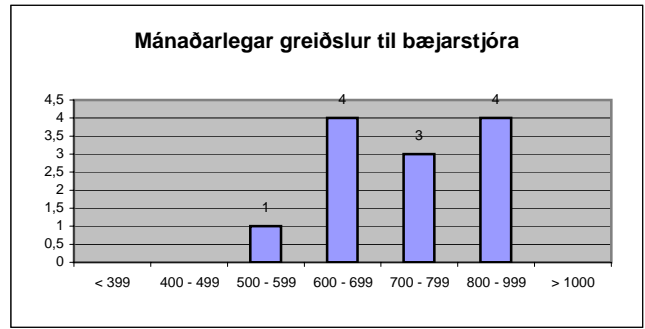
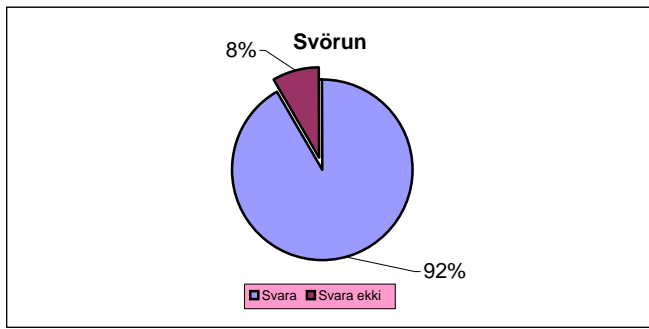
Á utanaðkomandi aðili að ákvarða launakjör?

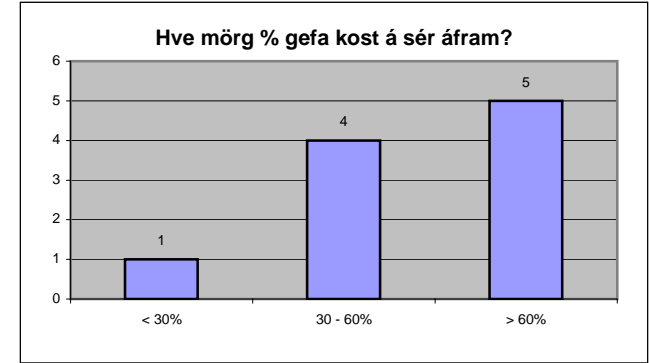
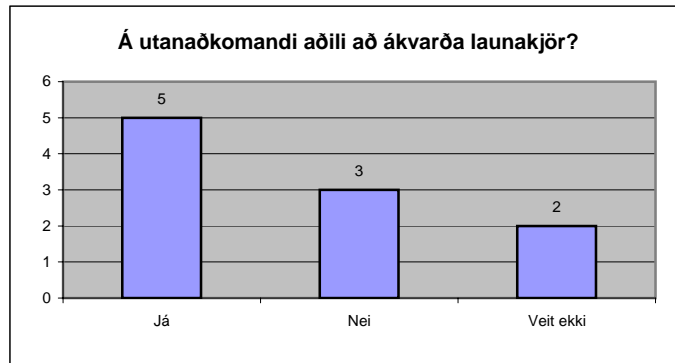
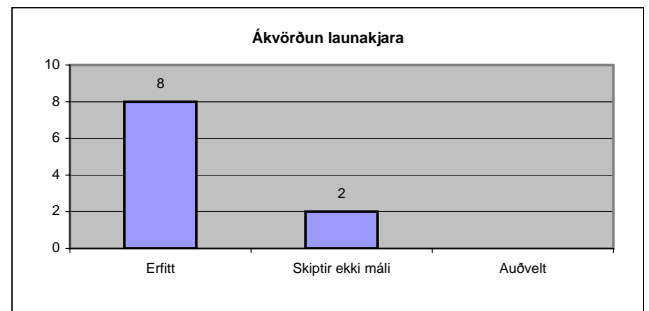
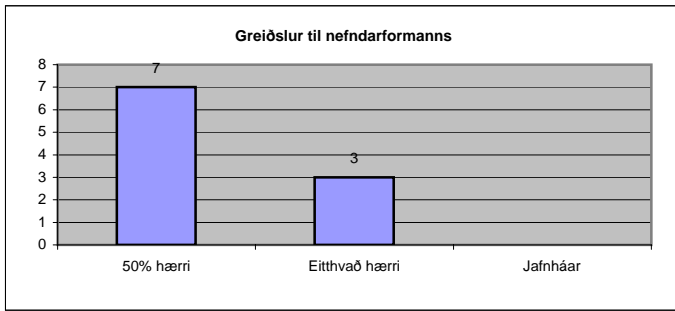


Hve mörg % gefa kost á sér áfram?



Myndrænt yfirlit um svör sveitarfélaga með íbúafjölda frá 2000 - 4999:





Myndrænt yfirlit um svör sveitarfélaga með íbúafjölda > 5000:

