



Könnun á kjörum
sveitarstjórnarmanna og
framkvæmdastjóra sveitarfélaga
2014

2014/13

Könnun á kjörum sveitarstjórnarmanna og framkvæmdastjóra sveitarfélaga 2014
© Samband Íslenskra sveitarfélaga 2014/13
Hag- og upplýsingasvið
Borgartúni 30
Pósthólf 8100 – 128 Reykjavík
Ábyrgðarmaður: Valur Rafn Halldórsson
Ljósmyndir: Ingibjörg Hinriksdóttir

Inngangur

Hér birtist sjöunda skýrslan sem hag- og upplýsingasvið Sambands íslenskra sveitarfélaga gerir um kaup og kjör sveitarstjórnarmanna og þeirra sem starfa í nefndum á vegum sveitarfélaganna. Þessar skýrslur hafa verið gerðar með tveggja ára millibili frá árinu 2002. Markmið þeirra er bæði að afla upplýsinga um kaup og kjör sveitarstjórnarmanna á Íslandi og byggja upp yfirlit um hvernig þau þróast með tímanum. Þessar upplýsingar eiga einnig að vera til aðstoðar fyrir sveitarstjórnir um ákvörðun á kjörum sveitarstjórnarmanna og þeirra einstaklinga sem starfa í nefndum á vegum sveitarfélaganna. Niðurstöður allra kannananna frá upphafi eru aðgengilegar á vef sambandsins www.samband.is

Þann 12. febrúar 2014 var tölvubréf sent til allra sveitarfélaga á landinu með rafrænum spurningalista þar sem óskað var eftir ákveðnum upplýsingum. Það bréf var síðan ítrekað þrisvar. Svör sveitarfélaganna voru að berast fram í miðjan mars.

Í skýrslunni eru sveitarfélögin flokkuð niður í 7 stærðarflokka sem hér segir:

	Fjöldi sveitarfélaga
<i>< 200 íbúar</i>	12
<i>200-499 íbúar</i>	14
<i>500-999 íbúar</i>	16
<i>1.000-1.999 íbúar</i>	11
<i>2.000-4.999 íbúar</i>	12
<i>5.000-15.000 íbúar</i>	5
<i>>15.000 íbúar</i>	4
<i>Samtals:</i>	74

Svör bárust frá öllum sveitarfélögunum líkt og seinast þegar könnunin var send út árið 2012.

Útgáfudagsetning: 15. apríl 2014.

Efnisyfirlit

Inngangur	3
Sveitarfélög með færri en 200 íbúa.....	5
Sveitarfélög með 200-499 íbúa	8
Sveitarfélög með 500-999 íbúa	11
Sveitarfélög með 1.000-1.999 íbúa.....	14
Sveitarfélög með 2.000-4.999 íbúa.....	17
Sveitarfélög með 5.000-15.000 íbúum.....	20
Sveitarfélög með fleiri en 15.000 íbúa	23
Öll sveitarfélögin	25

Myndayfirlit

Mynd 1: Laun og hlunnindi framkvæmdastjóra á mánuði í þús.kr. (<200 íbúar).....	5
Mynd 2: Mánaðarlaun sveitarstjórnarmanna (<200 íbúar)	6
Mynd 3: Laun og hlunnindi framkvæmdastjóra á mánuði í þús.kr. (200-499 íbúar).....	8
Mynd 4: Mánaðarlaun sveitarstjórnarmanna (200-499 íbúar)	9
Mynd 5: Laun og hlunnindi framkvæmdastjóra á mánuði í þús.kr. (500-999 íbúar).....	11
Mynd 6: Mánaðarlaun sveitarstjórnarmanna (500-999 íbúar)	12
Mynd 7: Laun og hlunnindi framkvæmdastjóra á mánuði í þús.kr. (1.000-1.999 íbúar).....	14
Mynd 8: Mánaðarlaun sveitarstjórnarmanna (1.000-1.999 íbúar)	15
Mynd 9: Laun og hlunnindi framkvæmdastjóra á mánuði í þús.kr. (2.000 -4.999 íbúar).....	17
Mynd 10: Mánaðarlaun sveitarstjórnarmanna (2.000-4.999 íbúar)	18
Mynd 11: Laun og hlunnindi framkvæmdastjóra á mánuði í þús.kr. (5.000 -15.000 íbúar).....	20
Mynd 12: Mánaðarlaun sveitarstjórnarmanna (5.000-15.000 íbúar)	21
Mynd 13: Laun og hlunnindi framkvæmdastjóra á mánuði í þús.kr. (Fleiri en 15.000 íbúar)....	23
Mynd 14: Mánaðarlaun sveitarstjórnarmanna (Fleiri en 15.000 íbúar)	24
Mynd 15: Laun framkvæmdastjóra á mánuði í þús.kr. (öll sveitarfélögin).....	25
Mynd 16: Hlunnindi framkvæmdastjóra á mánuði í þús.kr. (öll sveitarfélögin).....	26
Mynd 17: Laun oddvita þar sem hann annast framkvæmdastjórn sveitarfélagsins.....	26
Mynd 18: Mánaðarlaun sveitarstjórnarmanna (öll sveitarfélögin).....	26

Sveitarfélög með færri en 200 íbúa

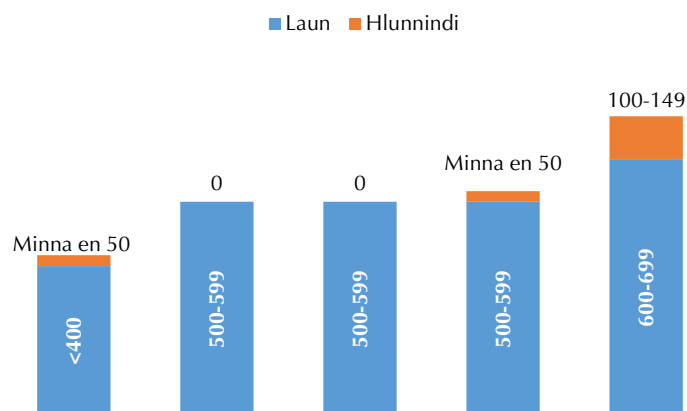
Greiðslur fyrir framkvæmdastjórn

Í þessum flokki eru 12 sveitarfélög. Í fimm þeirra er sérstakur aðili í fullu starfi við framkvæmdastjórn sveitarfélagsins. Mánaðarlegar greiðslur til þeirra með yfirvinnu og föstum launagreiðslum eru nokkuð misjafnar. Einn er með minna en 400 þús. kr., þrír með 500-599 þús.kr.og einn með 600-699 þús.kr. Í einu af þessum sveitarfélögum er framkvæmdastjóri með biðlaunarétt við starfslök upp á þrjá mánuði og í öðru upp á fjóra mánuði.

Greiðslur til framkvæmdastjóra. (þús. kr.)	
Svör	Fjöldi sv.fél.
Minna en 400	1
400-499	0
500-599	3
600-699	1
Samtals	5

Hlunnindi framkvæmdastjóra í þessum sveitarfélögum eru misjöfn. Þau eru allt frá því að vera engin upp í 100-149 þús.kr.á mánuði. Hlunnindi eru skilgreind sem greiðslur eða hlunnindi fyrir utan beinar launagreiðslur, s.s. fastur bifreiðastyrkur, frír bíll, frír sími, risna og húsnæðiskostnaður. Hér að neðan má sjá laun og hlunnindi framkvæmdastjóra eftir sveitarfélögum.

Mynd 1: Laun og hlunnindi framkvæmdastjóra á mánuði í þús.kr. (<200 íbúar)



Greiðslur til oddvita í sveitarfélögum sem eru ekki með sveitarstjóra eru nokkuð mismunandi. Í einu sveitarfélagi eru þær 50-99 þús. kr., í öðru á bilinu 100-149 þús. kr.,

hjá tveimur eru greiðslur milli 150–199 þús.kr. og í þremur tilvikum eru greiðslurnar á bilinu 200–249 þús.kr. á mánuði.

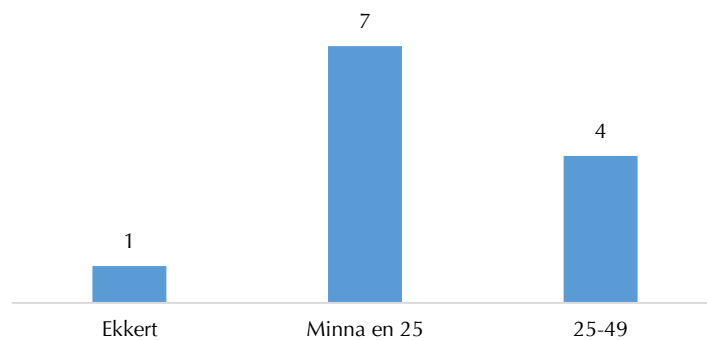
Greiðslur til sveitarstjórnarmanna

Greiðslufyrirkomulag til sveitarstjórnarmanna fyrir störf í sveitarstjórn er háttað þannig að greitt er fyrir hvern fund í níu sveitarfélögum, í einu er greidd bæði föst upphæð og fyrir hvern fund, í einu er einungis greidd föst upphæð á mánuði og í einu sveitarfélagi er ekkert greitt fyrir störf í sveitarstjórn.

Í fimm sveitarfélögum, sem eru með færri en 200 íbúa, eru greiddar minna en 10 þús.kr. fyrir hvern fund í sveitarstjórn, í fjórum eru greiddar 10-19 þús.kr. og í einu 30-39 þús.kr. Það sveitarfélag sem greiðir bæði fasta upphæð og fyrir hvern fund greiðir samtals 25-49 þús.kr. á mánuði fyrir störf í sveitarstjórn. Kjörnir fulltrúar í þessum sveitarfélögum njóta ekki biðlauna.

Mánaðarlaun sveitarstjórnarmanna vegna starfa í sveitarstjórn eru í sjö tilvikum lægri en 25 þús.kr. og í fjórum tilvikum 25-49 þús.kr. á mánuði. Eitt sveitarfélag greiðir ekkert fyrir störf í sveitarstjórn eins og áður hefur komið fram en það er brot á 1. mgr. 32. gr. sveitarstjórnarlaga en þar segir að sveitarstjórn sé skylt „að ákveða hæfilega þóknun til sveitarstjórnarmanna fyrir störf þeirra.“

Mynd 2: Mánaðarlaun sveitarstjórnarmanna (<200 íbúar)



Greiðslur til nefnda

Í þremur sveitarfélögum er ekkert greitt fyrir nefndarsetu og er það brot á 52. gr. sveitarstjórnarlaga. Í átta sveitarfélögum er greitt fyrir hvern fund og í einu er greidd föst upphæð á mánuði. Greiðslur fyrir hvern nefndarfund eru í fimm tilvikum um 5-9 þús. kr., í einu tilviki 10-14 þús. kr., í einu tilviki 15-19 þús.kr., í einu sveitarfélagi er greitt meira en 19 þús.kr. og í einu er greitt minna en 5 þús.kr. á hvern fund.

Greiðslur til nefndarformanns

Í fjórum tilvikum er greiðsla til nefndarformanns 50% hærri en til annarra nefndarmanna, í einu sveitarfélagi er greiðslan eitthvað hærri og í sjö sveitarfélögum er hún jafnhá og til annarra nefndarmanna.

Greiðslur vegna ýmissa verkefna

Mjög misjafnt er hvort sveitarstjórnarmenn fá greiðslur vegna þátttöku í ráðstefnum, námskeiðum og fyrir fundarsetu af ýmsu tagi. Í fjórum tilvikum er greitt fyrir slíkt. Ekkert sveitarfélag greiðir fyrir tapaðar launatekjur vegna starfa að sveitarstjórnarmálum og átta sveitarfélög greiða ferðakostnað vegna funda og annarra viðburða á vegum sveitarfélagsins.

Sveitarfélög í þessum stærðarflokki hafa sett sér ákveðnar reglur hvað þetta varðar í fjórum tilvikum en engar formlegar reglur eru fyrir hendi hjá átta þeirra.

Sveitarfélög með 200-499 íbúa

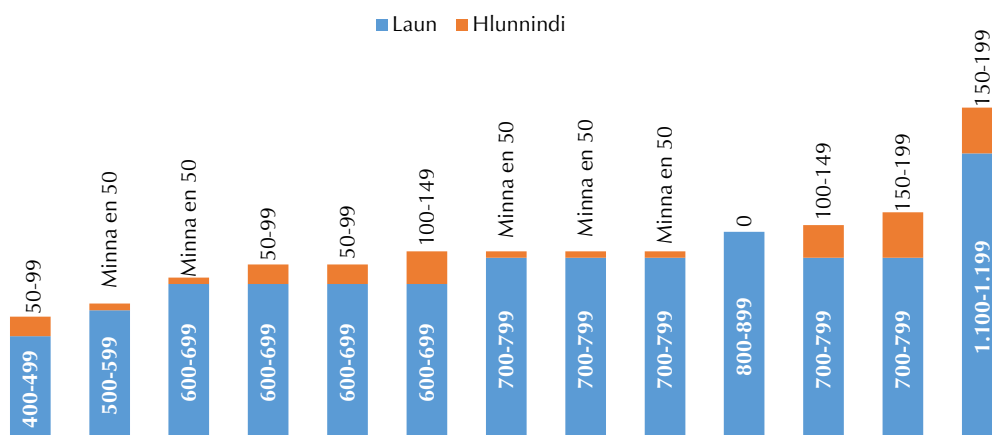
Greiðslur fyrir framkvæmdastjórn

Í þessum stærðarflokki eru 14 sveitarfélög. Þau eru öll nema eitt með ráðinn framkvæmdastjóra. Mánaðarlegar greiðslur til þeirra með yfirvinnu og föstum launagreiðslum eru í einu tilviki 400-499 þús.kr., í einu tilviki 500-599 þús.kr., í fjórum tilviki 600-699 þús.kr., í fimm tilvikum 700-799 þús.kr., í einu tilviki 800-899 þús.kr. og í einu tilviki 1.100-1.199 þús.kr. á mánuði. Laun framkvæmdastjóra í þessum stærðarflokki sveitarfélaga eru því mjög misjöfn.

Hlunnindi framkvæmdastjóra í þessum sveitarfélögum eru mjög misjöfn. Þau eru allt frá því að vera engin upp í að vera 100-149 þús.kr. á mánuði. Hlunnindi eru skilgreind sem greiðslur eða hlunnindi fyrir utan beinar launagreiðslur, s.s. fastur bifreiðastyrkur, frír bíll, frír sími, risna og húsnæðiskostnaður. Hér að neðan má sjá laun og hlunnindi framkvæmdastjóra eftir sveitarfélögum.

Greiðslur til framkvæmdastjóra. (þús. kr.)	
Svör	Fjöldi sv. fél.
Minna en 400	0
400-499	1
500-599	1
600-699	4
700-799	5
800-899	1
900-999	0
1.000-1.099	0
1.100-1.199	1
Samtals	13

Mynd 3: Laun og hlunnindi framkvæmdastjóra á mánuði í þús.kr. (200-499 íbúar)



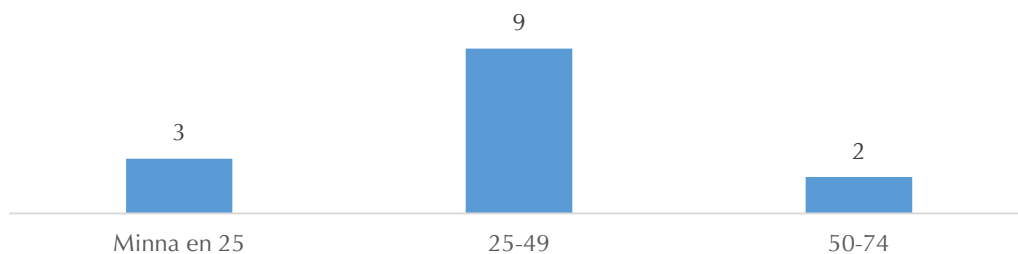
Í fjórum þessara sveitarfélaga er framkvæmdastjóri með þriggja mánaða biðlaunarétt, í þremur er hann hálf ár og í einu er hann einn mánuður, í einu fjórir mánuðir og í einu níu mánuðir. Í þremur sveitarfélögum er framkvæmdastjóri ekki með biðlaunarétt. Það sveitarfélag sem er ekki með ráðinn framkvæmdastjóra greiðir oddvita sveitarstjórnar á bilinu 150-199 þús.kr. á mánuði fyrir framkvæmdastjórn sveitarfélagsins.

Greiðslur til sveitarstjórnarmanna

Greiðslufyrirkomulag til sveitarstjórnarmanna í þessum sveitarfélögum fyrir störf í sveitarstjórn er háttað þannig að greitt er fyrir hvern fund í fjórum sveitarfélögum, í fjórum sveitarfélögum er greidd bæði föst upphæð og fyrir hvern fund og í sex sveitarfélögum er greidd föst upphæð á mánuði. Í tveimur sveitarfélögum eru greiddar undir 10 þús.kr. á mánuði fyrir hvern fund í sveitarstjórn, í fjórum eru greiddar 10-19 þús.kr., og í tveimur 20-29 þús.kr.

Mánaðarlaun sveitarstjórnarmanna vegna starfa í sveitarstjórn er í þremur tilvikum lægri en 25 þús. kr., í níu tilvikum 25-49 þús.kr. og í tveimur tilvikum 50-74 þús.kr. á mánuði.

Mynd 4: Mánaðarlaun sveitarstjórnarmanna (200-499 íbúar)



Mánaðarlegar launagreiðslur til oddvita sveitarstjórnar eru í sjö tilvikum 50-99 þús.kr., í þremur 100-149 þús.kr., í einu meira en 250 þús.kr. og í tveimur minna en 50 þús.kr. á mánuði. Kjörnir fulltrúar í þessum sveitarfélögum hafa ekki biðlaunarétt.

Greiðslur til nefnda

Í 13 sveitarfélögum í þessum flokki er greitt fyrir hvern nefndarfund og í einu sveitarfélagi er bæði greitt fyrir hvern fund og föst upphæð á mánuði. Greiðsla fyrir hvern nefndarfund er í tveimur tilvikum minna en 5 þús.kr., í tíu tilvikum 5-9 þús.kr. og í tveimur tilvikum um 10-14 þús.kr. á hvern fund.

Greiðslur til nefndarformanns

Í 12 tilvikum er greiðsla til nefndarformanns 50% hærri en til annarra nefndarmanna, í einu sveitarfélagi er greiðslan eitthvað hærri og í einu sveitarfélagi er hún jafnhá og til annarra nefndarmanna.

Greiðslur vegna ýmissa verkefna

Mjög misjafnt er hvort sveitarstjórnarmenn fá greiðslur vegna þátttöku í ráðstefnum, námskeiðum og fyrir fundarsetu af ýmsu tagi. Í sex tilvikum er greitt fyrir slík verkefni. Fjögur sveitarfélög greiða að auki fyrir tapaðar launatekjur vegna starfa að sveitarstjórnarmálum og 12 sveitarfélög greiða ferðakostnað vegna funda og annarra viðburða á vegum sveitarfélagsins.

Sjö sveitarfélög í þessum stærðarflokki hafa sett sér ákveðnar reglur hvað þetta varðar en engar formlegar reglur eru fyrir hendi hjá sjö sveitarfélögum.

Sveitarfélög með 500-999 íbúa

Greiðslur fyrir framkvæmdastjórn

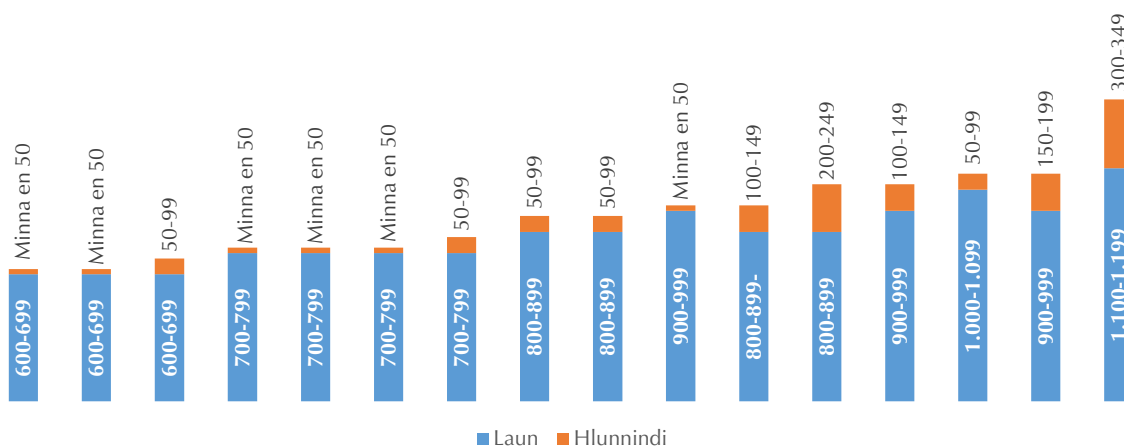
Í þessum stærðarflokki eru 16 sveitarfélög. Þau eru öll með framkvæmdastjóra í fullu starfi. Mánaðarlegar greiðslur til þeirra með yfirvinnu og föstum launagreiðslum eru í þremur sveitarfélögum 600-699 þús.kr., í fjórum 700-799 þús.kr., í öðrum fjórum tilvikum 800-899 þús.kr., þrjú sveitarfélög greiða 900-999 þús.kr., eitt greiðir á bilinu 1.000-1.099 þús.kr. og eitt sveitarfélag greiðir sveitarstjóra á bilinu 1.100-1.199 þús.kr. á mánuði.

Í níu sveitarfélögum er framkvæmdastjóri með biðlaunarétt upp á þrjú mánuði, í einu tilviki er hann fjórir mánuðir, í fjórum er hann hálf ár og í einu sveitarfélagi er framkvæmdastjóri ekki með biðlaunarétt.

Hlunnindi framkvæmdastjóra í þessum sveitarfélögum eru mjög misjöfn og eru allt frá minna en 50 þús.kr. til 300-349 þús.kr. á mánuði. Hlunnindi eru skilgreind sem greiðslur eða hlunnindi fyrir utan beinar launagreiðslur, s.s. fastur bifreiðastyrkur, frír bíll, frír sími, risna og húsnæðiskostnaður. Hér að neðan má sjá laun og hlunnindi framkvæmdastjóra eftir sveitarfélögum.

Svör	Greiðslur til framkvæmdastjóra. (þús. kr.)	
		Fjöldi sv.fél.
600-699		3
700-799		4
800-899		4
900-999		3
1.000-1.099		1
1.100-1.199		1
Samtals		16

Mynd 5: Laun og hlunnindi framkvæmdastjóra á mánuði í þús.kr. (500-999 íbúar)



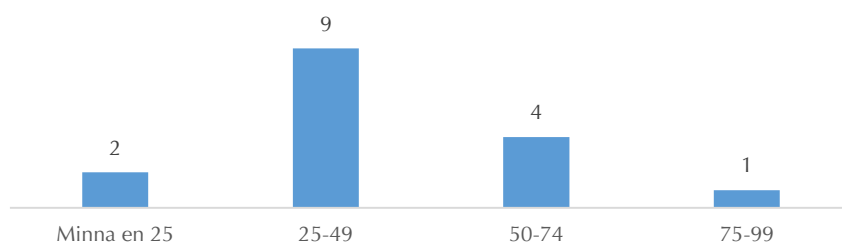
Greiðslur til sveitarstjórnarmanna

Greiðslufyrirkomulag til sveitarstjórnarmanna fyrir störf í sveitarstjórn er þannig háttað að greitt er fyrir hvern fund í þremur sveitarfélögum, í sjö tilvikum er greidd bæði föst upphæð og fyrir hvern fund og í sex sveitarfélögum er greidd föst upphæð á mánuði. Flest sveitarfélögin sem greiða fyrir fundi, eða sjö þeirra, greiða 10-19 þús.kr. fyrir hvern fund. Eitt sveitarfélag greiðir minna en 10 þús.kr. og tvö 20-29 þús.kr. fyrir hvern fund.

Mánaðarlegar greiðslur vegna starfa í sveitarstjórn eru í tveimur tilvikum lægri en 25 þús. kr., í níu tilvikum eru greiðslurnar 25-49 þús. kr., í fjórum tilvikum er greiðslan 50-74 þús.kr. og í einu tilviki 75-99 þús.kr. á mánuði.

Mánaðargreiðslur oddvita sveitarstjórnar í þessum sveitarfélögum eru í þremur tilvikum meiri en 250 þús. kr., í einu tilviki er hún á bilinu 150-199 þús.kr. og í einu sveitarfélagi er greitt minna en 50 þús.kr. á mánuði. Flest sveitarfélögunum eða 11 þeirra greiða á bilinu 50-99 þús.kr. á mánuði fyrir störf oddvita sveitarstjórnar. Kjörnir fulltrúar í þessum sveitarfélögum njóta ekki biðlauna við lok kjörtímabils.

Mynd 6: Mánaðarlaun sveitarstjórnarmanna (500-999 íbúar)



Greiðslur til nefnda

Í nær öllum tilvikum er greitt fyrir hvern fund hjá nefndum eða í 15 sveitarfélögum. Í einu sveitarfélagi er greidd föst upphæð á mánuði. Greiðslur fyrir hvern nefndarfund eru í tveimur tilvikum lægri en 5 þús.kr., í þremur tilvikum um 5–9 þús.kr. og í 11 tilvikum um 10–14 þús.kr. á hvern fund.

Greiðslur til nefndarformanns

Í átta tilvikum er greiðsla til nefndarformanns 50% hærra en til annarra nefndarmanna, í fimm sveitarfélögum er greiðslan eitthvað hærra og í þremur sveitarfélögum er hún jafnhá og til annarra nefndarmanna. Eitt sveitarfélag svaraði ekki spurningunni.

Greiðslur vegna ýmissa verkefna

Misjafnt er hvort sveitarstjórnarmenn fá greiðslur vegna þátttöku í ráðstefnum, námskeiðum og fyrir fundarsetu af ýmsu tagi. Í níu tilvikum er greitt fyrir slík verkefni. Ekkert sveitarfélag í þessum stærðarflokki greiðir fyrir tapaðar launatekjur vegna starfa að sveitarstjórnarmálum og 12 sveitarfélög greiða ferðakostnað vegna funda og annarra viðburða á vegum sveitarfélagsins. Eitt sveitarfélag svaraði ekki spurningunni.

Níu sveitarfélög í þessum stærðarflokki hafa sett sér ákveðnar reglur hvað þetta varðar en í sjö tilvikum eru engar formlegar reglur til staðar.

Sveitarfélög með 1.000-1.999 íbúa

Greiðslur fyrir framkvæmdastjórn

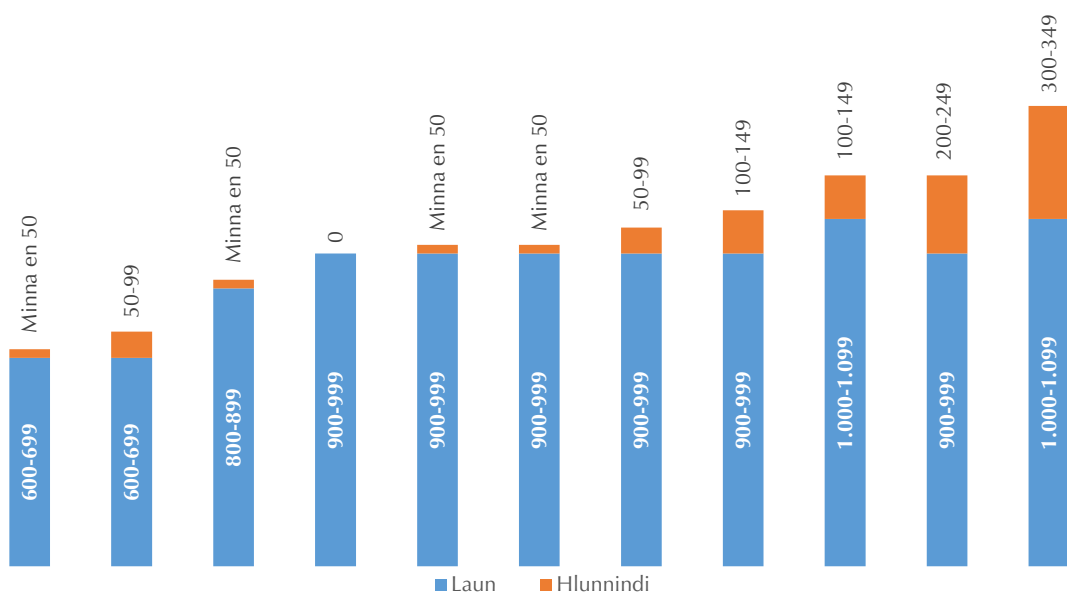
Í þessum stærðarflokki eru 11 sveitarfélög. Í þeim öllum er aðili í fullu starfi við framkvæmdastjórn sveitarfélagsins. Mánaðarlegar greiðslur til þeirra með yfirvinnu og föstum launagreiðslum eru misjafnar milli einstakra sveitarfélaga. Hjá tveimur þeirra er greitt 600-699 þús.kr., einn með 800-899 þús.kr., sex eru með laun á bilinu 900-999 þús.kr. og tveir eru með 1.000-1.099 þús.kr. á mánuði. Allir þessir einstaklingar

nema einn eru með biðlaunarétt. Fimm eru með hálf t. ár í biðlaunarétt, fjórir eru með þrjá mánuði og einn með tvo mánuði í biðlaunarétt.

Hlunnindi framkvæmdastjóra á mánuði í þessum sveitarfélögum eru mjög misjöfn eða frá engu upp í 300-349 þús.kr. Hlunnindi eru skilgreind sem greiðslur eða hlunnindi fyrir utan beinar launagreiðslur, s.s. fastur bifreiðastyrkur, frír bíll, frír sími, risna og húsnæðiskostnaður. Hér að neðan má sjá laun og hlunnindi framkvæmdastjóra eftir sveitarfélögum.

Svör	Greiðslur til framkvæmdastjóra. (þús. kr.) Fjöldi sv. fél.
600-699	2
700-799	0
800-899	1
900-999	6
1.000-1.099	2
1.100-1.199	0
Samtals	11

Mynd 7: Laun og hlunnindi framkvæmdastjóra á mánuði í þús.kr. (1.000-1.999 íbúar)



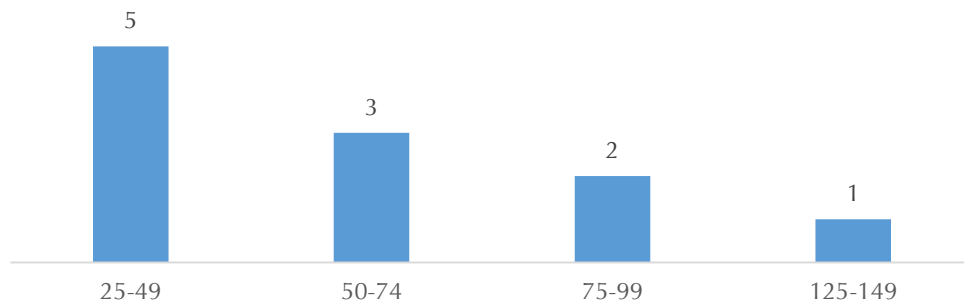
Hlunnindi eru skilgreind sem greiðslur eða hlunnindi fyrir utan beinar launagreiðslur, s.s. fastur bifreiðastyrkur, frír bíll, frír sími, risna og húsnæðiskostnaður.

Greiðslur til sveitarstjórnarmanna

Greiðslufyrirkomulag til sveitarstjórnarmanna fyrir störf í sveitarstjórn er háttað þannig að greidd er föst upphæð á mánuði í tveimur sveitarfélögum og í níu sveitarfélögum er greidd bæði föst upphæð og fyrir hvern fund.

Í einu sveitarfélagi eru greiddar minna en 10 þús.kr. fyrir hvern fund, í sex eru greiddar 10-19 þús.kr. og í tveimur 20-29 þús.kr. Eitt sveitarfélag svaraði ekki þessari spurningu. Mánaðarlegar greiðslur vegna starfa í sveitarstjórn eru í fimm tilvikum 25-49 þús.kr., í þremur tilvikum 50-74 þús.kr., í tveimur tilvikum 75-99 þús.kr. og í einu tilviki 125-149 þús.kr.

Mynd 8: Mánaðarlaun sveitarstjórnarmanna (1.000-1.999 íbúar)



Mánaðarlegar launagreiðslur til oddvita sveitarstjórnar í þessum sveitarfélögum eru í fimm tilvikum 100-149 þús.kr., í þremur tilvikum 150-199 þús.kr., í einu tilviki 50-99 þús.kr. og í tveimur tilvikum minna en 50 þús.kr. á mánuði. Kjörnir fulltrúar njóta ekki biðlaunaréttar við lok kjörtímabils í þessum sveitarfélögum.

Greiðslur til nefnda

Í nær öllum tilvikum er greitt fyrir hvern fund hjá nefndum eða í tíu sveitarfélögum. Í einu sveitarfélagi er bæði greidd föst upphæð á mánuði og fyrir hvern fund. Greiðslur fyrir hvern nefndarfund eru í sjö tilvikum um 5–9 þús.kr., í tveimur tilvikum um 10–14 þús.kr. og í tveimur sveitarfélögum 15-19 þús.kr. á hvern fund.

Greiðslur til nefndarformanns

Í sex tilvikum er greiðsla til nefndarformanns 50% hærrí en til annarra nefndarmanna og í fimm sveitarfélögum er greiðslan eitthvað hærrí.

Greiðslur vegna ýmissa verkefna

Mjög misjafnt er hvort sveitarstjórnarmenn fá greiðslur vegna þátttöku í ráðstefnum, námskeiðum og fyrir fundarsetu af ýmsu tagi. Í sex tilvikum er greitt fyrir slík verkefni. Fjögur sveitarfélög greiða að auki fyrir tapaðar launatekjur vegna starfa að sveitarstjórnarmálum og tíu sveitarfélög greiða ferðakostnað vegna funda og annarra viðburða á vegum sveitarfélagsins.

Sveitarfélög í þessum stærðarflokki hafa sett sér ákveðnar reglur hvað þetta varðar í tíu tilvikum en engar formlegar reglur eru fyrir hendi hjá einu þeirra.

Sveitarfélög með 2.000-4.999 íbúa

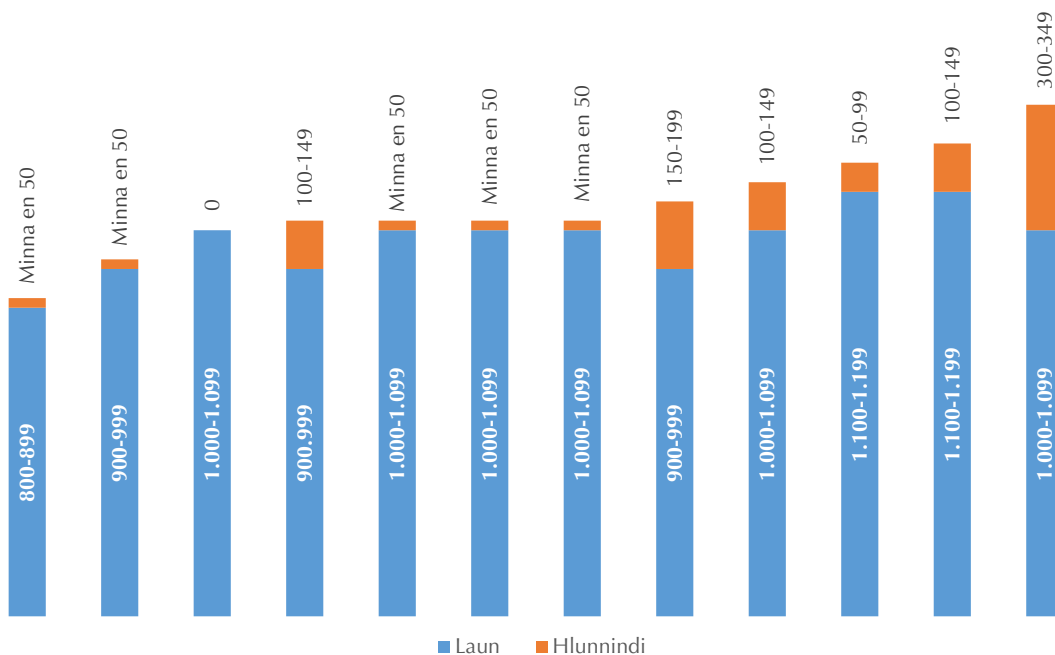
Greiðslur fyrir framkvæmdastjórn

Í þessum stærðarflokki eru 12 sveitarfélög. Þau eru öll með starfsmann í fullu starfi við framkvæmdastjórn sveitarfélagsins. Mánaðarlegar greiðslur til þeirra með yfirvinnu og föstum launagreiðslum eru misjafnar. Einn er með 800-899 þús.kr., þrír eru með 900-999 þús.kr., sex eru með 1.000-1.099 þús.kr. og tveir eru með 1.100-1.199 þús.kr. á mánuði í laun. Sjö þeirra eru með hálf tveir í biðlaunarétt, þrír eru með þrjú mánuði og tveir eru ekki með biðlaunarétt.

Greiðslur til framkvæmdastjóra. (þús. kr.)	
Svör	Fjöldi sv.fél.
800-899	1
900-999	3
1.000-1.099	6
1.100-1.1999	2
Meira en 1.1999	0
Samtals	12

Hlunnindi framkvæmdastjóra á mánuði í þessum sveitarfélögum eru mjög misjöfn eða frá engu upp í 300-349 þús.kr. Hlunnindi eru skilgreind sem greiðslur eða hlunnindi fyrir utan beinar launagreiðslur, s.s. fastur bifreiðastyrkur, frír bíll, frír sími, risna og húsnæðiskostnaður. Hér að neðan má sjá laun og hlunnindi framkvæmdastjóra eftir sveitarfélögum.

Mynd 9: Laun og hlunnindi framkvæmdastjóra á mánuði í þús.kr. (2.000 -4.999 íbúar)



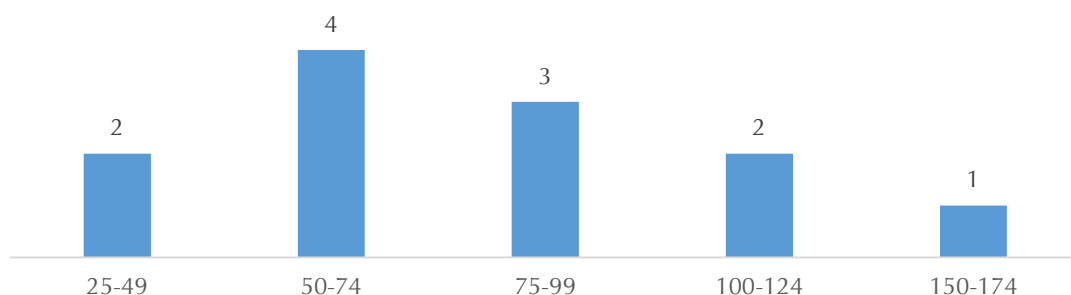
Greiðslur til sveitarstjórnarmanna

Greiðslufyrirkomulag til sveitarstjórnarmanna fyrir störf í sveitarstjórn er háttað þannig að greidd er föst upphæð í fimm sveitarfélögum, í sex sveitarfélögum er greidd bæði föst upphæð og fyrir hvern fund og í einu sveitarfélagi er einungis greitt fyrir hvern fund.

Í tveimur sveitarfélögum eru greiddar 10-19 þús.kr. á fund, í þremur tilvikum eru greiddar 20-29 þús.kr., í einu sveitarfélagi eru greiddar 30-39 þús.kr. og í einu 40-49 þús.kr. á hvern fund.

Mánaðarlegar greiðslur vegna starfa í sveitarstjórn eru í tveimur tilvikum 25-49 þús.kr., í fjórum tilvikum 50-74 þús.kr., í þremur tilvikum 75-99 þús.kr., í tveimur tilvikum 100-149 þús.kr. og í einu tilviki 150-174 þús.kr. á mánuði.

Mynd 10: Mánaðarlaun sveitarstjórnarmanna (2.000-4.999 íbúar)



Mánaðarlegar launagreiðslur oddvita sveitarstjórnar eru í tveimur tilvikum 50-99 þús.kr., í sex tilvikum 100-149 þús.kr., í tveimur tilvikum 150-199 þús.kr., í einu tilviki 200-249 þús.kr. og eitt sveitarfélag greiðir einstaklingum minna en 50 þús.kr. á mánuði. Kjörnir fulltrúar í þessum sveitarfélögum njóta ekki biðlaunaréttar við lok kjörtímabils.

Greiðslur til nefnda

Í nær öllum tilvikum er greitt fyrir hvern fund hjá nefndum eða í 11 sveitarfélögum. Í einu sveitarfélagi er greidd föst upphæð á mánuði.

Greiðslur fyrir hvern nefndarfund eru í einu tilviki 5-9 þús.kr., í sjö tilvikum 10-14 þús. kr., í þremur tilvikum á bilinu 15-19 þús.kr. og í einu sveitarfélagi eru greiddar meira en 19 þús.kr. fyrir hvern nefndarfund.

Greiðslur til nefndarformanns

Í níu tilvikum er greiðsla til nefndarformanns 50% hærri en til annarra nefndarmanna og í þremur sveitarfélögum er greiðslan eitthvað hærri.

Greiðslur vegna ýmissa verkefna

Mjög misjafnt er hvort sveitarstjórnarmenn fá greiðslur vegna þátttöku í ráðstefnum, námskeiðum og fyrir fundarsetu af ýmsu tagi. Í átta tilvikum er greitt fyrir slík verkefni. Eitt sveitarfélag greiðir að auki fyrir tapaðar launatekjur vegna starfa að sveitarstjórnarmálum og 11 sveitarfélög greiða ferðakostnað vegna funda og annarra viðburða á vegum sveitarfélagsins. Helmingur þessara sveitarfélaga hafa sett sér ákveðnar reglur hvað þetta varðar.

Sveitarfélög með 5.000-15.000 íbúum

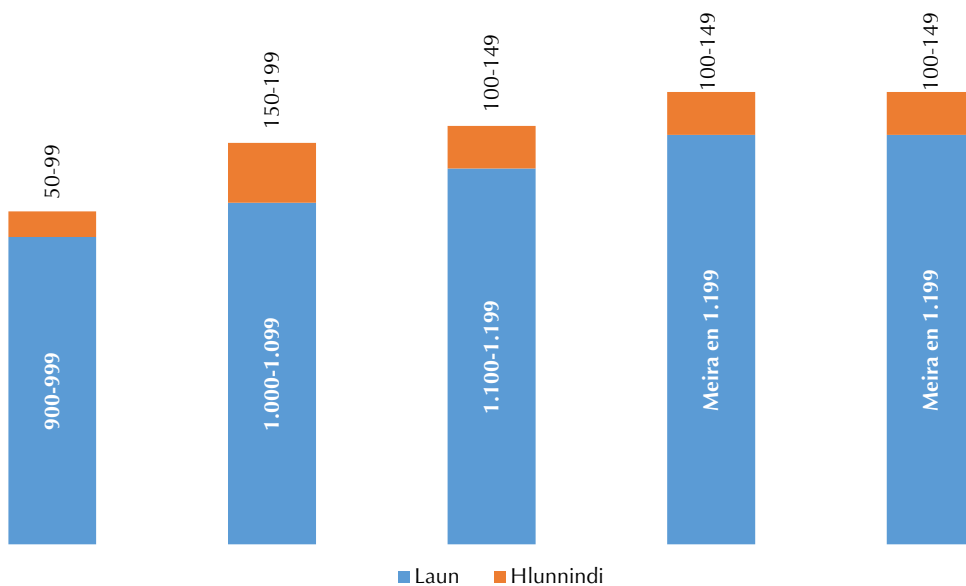
Greiðslur fyrir framkvæmdastjórn

Í þessum stærðarflokki eru fimm sveitarfélög. Þau eru öll með starfsmann í fullu starfi við framkvæmdastjórn sveitarfélagsins. Mánaðarlegar greiðslur til þeirra með yfirvinnu og föstum launagreiðslum eru misjafnar. Einn er með 900-999 þús.kr., einn með 1.000-1.099 þús.kr., einn með 1.100-1.199 þús.kr., og tveir með yfir 1.199 þús.kr. á mánuði. Tveir af þessum einstaklingum eru með hálf tveimur ári í biðlaunarétt, einn er með fimm mánuði og einn með fjóra mánuði. Einn einstaklingur er ekki með biðlaunarétt.

Greiðslur til framkvæmdastjóra. (þús. kr.)	
Svör	Fjöldi sv. fél.
900-999	1
1.000-1.099	1
1.100-1.199	1
Meira en 1.199	2
Samtals	5

Hlunnindi framkvæmdastjóra á mánuði í þessum sveitarfélögum eru mjög misjöfn eða frá minna en 50 þús.kr. upp í 150-199 þús.kr. Hlunnindi eru skilgreind sem greiðslur eða hlunnindi fyrir utan beinar launagreiðslur, s.s. fastur bifreiðastyrkur, frír bíll, frír sími, risna og húsnæðiskostnaður. Hér að neðan má sjá laun og hlunnindi framkvæmdastjóra eftir sveitarfélögum.

Mynd 11: Laun og hlunnindi framkvæmdastjóra á mánuði í þús.kr. (5.000 -15.000 íbúar)

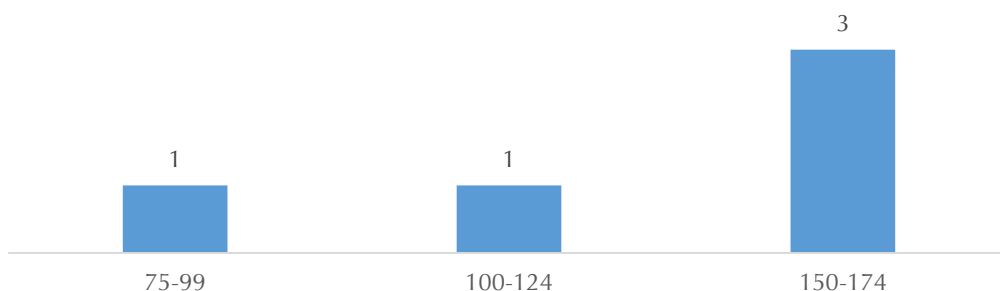


Greiðslur til sveitarstjórnarmanna

Greiðslufyrirkomulag til sveitarstjórnarmanna fyrir störf í sveitarstjórn er þannig háttað að greidd er föst upphæð í fjórum sveitarfélögum og í einu sveitarfélagi er greidd föst upphæð og fyrir hvern fund, það sveitarfélag greiðir 40-49 þús.kr. fyrir hvern fund í sveitarstjórn.

Mánaðarlegar greiðslur til sveitarstjórnarmanna í þessum sveitarfélögum eru í einu tilviki 75-99 þús.kr., í einu tilviki 100-124 þús.kr. og í þremur tilvikum 150-174 þús.kr. á mánuði.

Mynd 12: Mánaðarlaun sveitarstjórnarmanna (5.000-15.000 íbúar)



Mánaðarlegar launagreiðslur til oddvita sveitarstjórnar í þessum sveitarfélögum eru í þremur tilvikum 200-249 þús.kr., í tveimur tilvikum meira en 250 þús.kr. á mánuði. Kjörnir fulltrúar í fjórum þessara sveitarfélaga njóta ekki biðlaunaréttar við lok kjörtímabils.

Greiðslur til nefnda

Í þremur sveitarfélögum er greitt fyrir hvern fund hjá nefndum og í tveimur er bæði greitt fyrir hvern fund og föst upphæð á mánuði. Greiðslur fyrir hvern nefndarfund eru í þremur tilvikum á bilinu 15-19 þús.kr., í einu tilviki 10-14 þús.kr. og í einu sveitarfélagi eru greiddar meira en 19 þús.kr. fyrir hvern fund.

Greiðslur til nefndarformanns

Í þremur tilvikum er greiðsla til nefndarformanns 50% hærri en til annarra nefndarmanna og í tveimur tilvikum er greiðslan eitthvað hærri.

Greiðslur vegna ýmissa verkefna

Mjög misjafnt er hvort sveitarstjórnarmenn fá greiðslur vegna þátttöku í ráðstefnum, námskeiðum og fyrir fundarsetu af ýmsu tagi. Í tveimur tilvikum er greitt fyrir slík verkefni. Ekkert sveitarfélag greiðir að auki fyrir tapaðar launatekjur vegna starfa að

sveitarstjórnarmálum og þrjú sveitarfélög greiða ferðakostnað vegna funda og annarra viðburða á vegum sveitarfélagsins.

Sveitarfélög í þessum stærðarflokki hafa sett sér ákveðnar reglur hvað þetta varðar í tveimur tilvikum en engar formlegar reglur eru fyrir hendi hjá þremur þeirra.

Sveitarfélög með fleiri en 15.000 íbúa

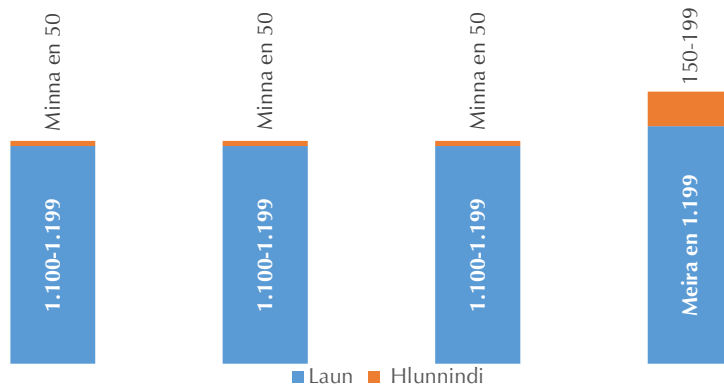
Greiðslur fyrir framkvæmdastjórn

Í þessum stærðarflokki eru fjögur sveitarfélög. Þau eru öll með aðila í fullu starfi við framkvæmdastjórn sveitarfélagsins. Mánaðarlegar greiðslur til þeirra með yfirvinnu og föstum launagreiðslum eru í þremur tilvikum 1.100-1.199 þús.kr. og í einu yfir 1.199 þús.kr. á mánuði. Biðlaunaréttur í tveimur sveitarfélaganna er þrjár mánuði, í einu er hann hálf ár og í einu sveitarfélagi er sá einstaklingur sem sér um framkvæmdastjórn sveitarfélagsins ekki með biðlaunarétt.

Greiðslur til framkvæmdastjóra. (þús. kr.)	
Svör	Fjöldi sv. fél.
1.100-1.199	3
Meira en 1.199	1
Samtals	4

Hlunnindi framkvæmdastjóra á mánuði í þessum sveitarfélögum eru frá minna en 50 þús.kr. upp í 150-199 þús.kr. Hlunnindi eru skilgreind sem greiðslur eða hlunnindi fyrir utan beinar launagreiðslur, s.s. fastur bifreiðastyrkur, frír bíll, frír sími, risna og húsnæðiskostnaður. Hér að neðan má sjá laun og hlunnindi framkvæmdastjóra eftir sveitarfélögum.

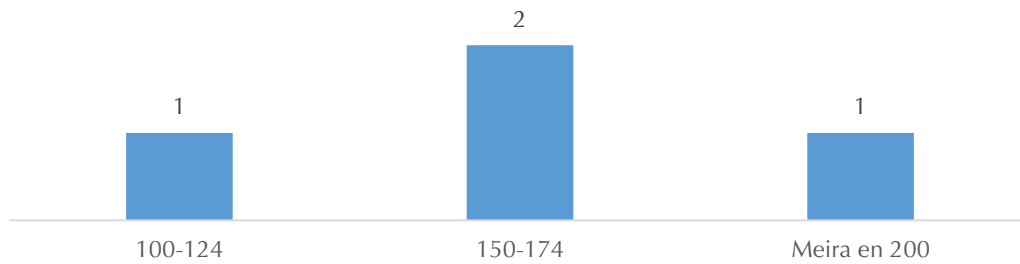
Mynd 13: Laun og hlunnindi framkvæmdastjóra á mánuði í þús.kr. (Fleiri en 15.000 íbúar)



Greiðslur til sveitarstjórnarmanna

Greiðslufyrirkomulagi til sveitarstjórnarmanna fyrir störf í sveitarstjórn er þannig háttað að greidd er föst upphæð á mánuði í öllum sveitarfélögum. Mánaðarlegar greiðslur til sveitarstjórnarmanna í þessum sveitarfélögum eru í einu tilviki 100-124 þús.kr., í tveimur tilvikum 150-174 þús.kr. og í einu tilviki meira en 200 þús.kr. á mánuði.

Mynd 14: Mánaðarlaun sveitarstjórnarmanna (Fleiri en 15.000 íbúar)



Í engu af þessum sveitarfélögum njóta sveitarstjórnarmenn biðlaunaréttar við lok kjörtímabils. Oddviti sveitarstjórnar í þessum sveitarfélögum er í einu tilviki með laun upp á 200-249 þús.kr., og í þremur tilvikum yfir 250 þús.kr. á mánuði.

Greiðslur til nefnda

Í tveimur tilvikum er greitt fyrir hvern fund hjá nefndum, í einu tilviki er greidd bæði föst upphæð og fyrir hvern fund og í einu tilviki er einungis greidd föst upphæð á mánuði. Greiðslur fyrir hvern nefndarfund eru í tveimur tilvikum meira en 19 þús. kr. á mánuði, í einu tilviki 15-19 þús.kr. og í einu tilviki 10-14 þús.kr. á mánuði.

Greiðslur til nefndarformanns

Í þremur tilvikum er greiðsla til nefndarformanns 50% hærri en til annarra nefndarmanna og í einu tilviki er greiðslan eitthvað hærri.

Greiðslur vegna ýmissa verkefna

Misjafnt er hvort sveitarstjórnarmenn fá greiðslur vegna þátttöku í ráðstefnum, námskeiðum og fyrir fundarsetu af ýmsu tagi. Í tveimur tilvikum er greitt fyrir slík verkefni. Ekkert sveitarfélag greiðir fyrir tapaðar launatekjur vegna starfa að sveitarstjórnarmálum og þrjú sveitarfélög greiða ferðakostnað vegna funda og annarra viðburða á vegum sveitarfélagsins.

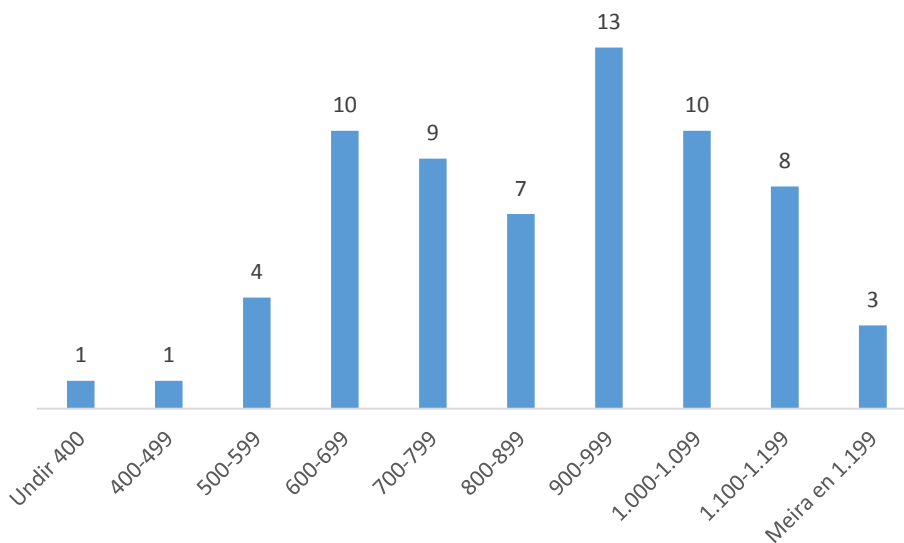
Sveitarfélög í þessum stærðarflokki hafa sett sér ákveðnar reglur hvað þetta varðar í tveimur tilvikum en engar formlegar reglur eru fyrir hendi hjá tveimur þeirra.

Öll sveitarfélögin

Greiðslur fyrir framkvæmdastjórn

Hér er búið að taka saman greiðslur fyrir framkvæmdastjórn í öllum sveitarfélögum landsins. Alls eru 66 sveitarfélög með ráðinn framkvæmdastjóra en í átta sveitarfélögum sér oddviti sveitarstjórnar um framkvæmdastjórn sveitarfélagsins. Greiðslur til þeirra einstaklinga sem eru ráðnir eru frá undir 400 þús.kr. á mánuði til yfir 1.199 þús.kr. á mánuði fyrir utan hlunnindi. Hér að neðan má sjá skiptinguna eftir fjölda sveitarfélaga og tekjuflokkum.

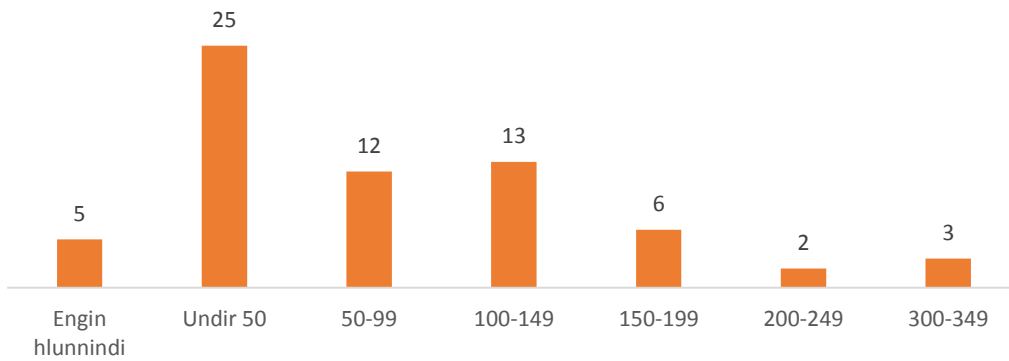
Mynd 15: Laun framkvæmdastjóra á mánuði í þús.kr. (öllum sveitarfélögum)



Eins og sjá má á þessari mynd þá er algengast að framkvæmdastjórar fái 900-999 þús.kr. á mánuði í laun.

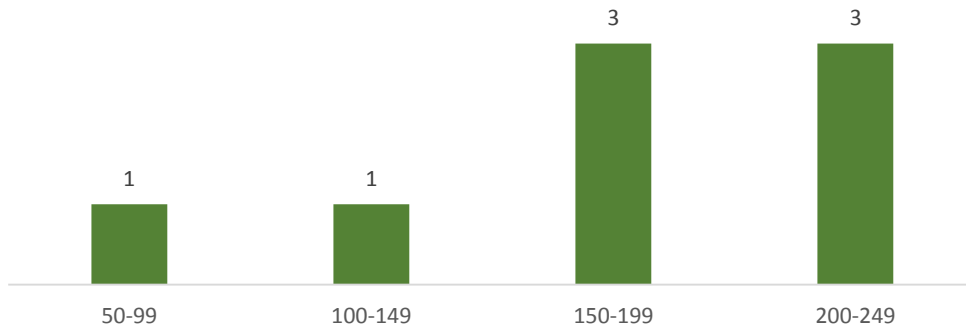
Hlunnindi framkvæmdastjóra á mánuði í sveitarfélögnum eru mjög misjöfn eða frá engu upp í 300-349 þús.kr. Hlunnindi eru skilgreind sem greiðslur eða hlunnindi fyrir utan beinar launagreiðslur, s.s. fastur bifreiðastyrkur, frír bíll, frír sími, risna og húsnæðiskostnaður. Hér að neðan má sjá skiptinguna eftir fjölda sveitarfélaga.

Mynd 16: Hlunnindi framkvæmdastjóra á mánuði í þús.kr. (öllum sveitarfélögum)



Þau sveitarfélög sem eru ekki með ráðinn framkvæmdastjóra greiða oddvita sveitarstjórnar misháar upphæðir fyrir framkvæmdastjórn sveitarfélagsins. Á töflunni hér til hliðar og á myndinni hér fyrir neðan má sjá hvernig þessar greiðslur dreifast.

Mynd 17: Laun oddvita þar sem hann annast framkvæmdastjórn sveitarfélagsins



Mynd 18: Mánaðarlaun sveitarstjórnarmanna (öllum sveitarfélögum)

