

# Könnun á kjörum sveitarstjórnarmanna og framkvæmdastjóra sveitarfélaga



Samband Íslenskra sveitarfélaga

maí 2012

Málsnr.: 1112017SA

Könnun á kjörum sveitarstjórnarmanna og framkvæmdastjóra sveitarfélaga

©Samband íslenskra sveitarfélaga 2012/18  
Borgartúni 30  
Pósthólf 8100  
128 Reykjavík  
Umsjón með útgáfu: Valur Rafn Halldórsson

## Inngangur

Hér birtist sjötta skýrslan sem hag - og upplýsingasvið Sambands íslenskra sveitarfélaga gerir um kaup og kjör sveitarstjórnarmanna og þeirra sem starfa í nefndum á vegum sveitarfélaganna. Þessar kannanir hafa verið gerðar með tveggja ára millibili frá árinu 2002. Markmið þeirra er bæði að afla upplýsinga um kaup og kjör sveitarstjórnarmanna á Íslandi og byggja upp yfirlit um hvernig þau þróast með tímanum. Þessar upplýsingar eiga einnig að vera til aðstoðar fyrir sveitarstjórnir um ákvörðun á kjörum sveitarstjórnarmanna og þeirra einstaklinga sem starfa í nefndum á vegum sveitarfélaganna. Niðurstöður allra kannananna frá upphafi eru aðgengilegar á vef sambandsins [www.samband.is](http://www.samband.is)

Þann 15. mars 2012 var sent tölvubréf til allra sveitarfélaga á landinu með rafrænum spurningalista þar sem óskað var eftir ákveðnum upplýsingum það var síðan ítrekað þrisvar. Svör sveitarfélaganna voru að berast fram í maí.

Í skýrslunni eru sveitarfélögin flokkuð niður í 7 stærðarflokka sem hér segir:

	<b>Fjöldi sveitarfélaga</b>
<i>&lt; 200 íbúar</i>	13
<i>200-499 íbúar</i>	12
<i>500-999 íbúar</i>	17
<i>1.000-1.999 íbúar</i>	11
<i>2.000-4.999 íbúar</i>	13
<i>5.000-15.000 íbúar</i>	5
<i>&gt;15.000 íbúar</i>	4
<i>Samtals:</i>	75

Sveitarfélögum með færri íbúa en 200 hefur fækkað og sveitarfélögum í flokknum 200-499 hefur fjölgað um eitt frá seinustu könnun. Svarhlutfallið hefur aldrei verið jafn gott og í ár en svör bárust frá öllum sveitarfélögum landsins.

Útgáfudagsetning: 22. maí 2012

## Sveitarfélög með færri en 200 íbúa

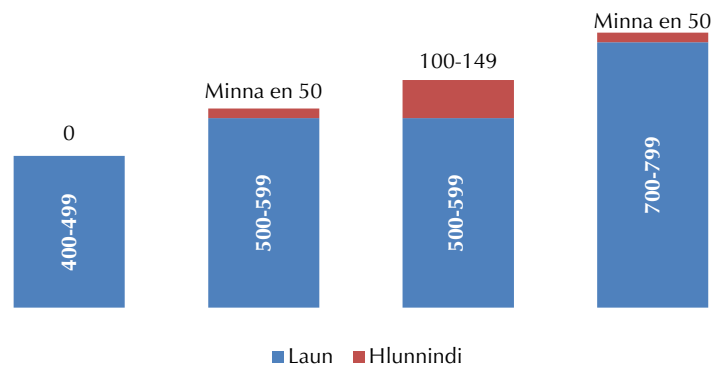
Greiðslur til framkvæmdastjóra. (þús. kr.)	
Svör	Fjöldi sv. fél.
400-499	1
500-599	2
600-699	0
700-799	1
Samtals	4

### Greiðslur fyrir framkvæmdastjórn

Í þessum flokki eru 13 sveitarfélög. Í fjórum þeirra er sérstakur aðili í fullu starfi við framkvæmdastjórn sveitarfélagsins. Greiðslur til þessara einstaklinga eru misjafnar, einn er með 400-499 þús.kr., tveir með 500-599 þús.kr. og einn með 700-799 þús.kr. Einungis í þremur af þessum sveitarfélögum er framkvæmdastjóri með biðlaunarétt við starfslok upp á þrjá mánuði.

Í tveimur sveitarfélögum er framkvæmdastjóri með hlunnindi sem eru lægri en 50 þús.kr. á mánuði. Eitt sveitarfélag greiðir framkvæmdastjóra sínum hlunnindi á bilinu 100-149 þús.kr. og eitt sveitarfélag greiðir framkvæmdastjóra sínum engin hlunnindi. Hlunnindi eru skilgreind sem greiðslur eða hlunnindi fyrir utan beinar launagreiðslur, s.s. fastur bifreiðastyrkur, frír bíll, frír sími, risna og húsnæðiskostnaður. Hér að neðan má sjá laun og hlunnindi framkvæmdastjóra eftir sveitarfélögum.

Mynd 1 - Laun og hlunnindi framkvæmdastjóra á mánuði í þús.kr. (<200 íbúar)



Greiðslur til oddvita í sveitarfélögum sem eru ekki með sveitarstjóra eru nokkuð mismunandi. Í einu sveitarfélagi eru þær 50-99 þús.kr., hjá þremur á bilinu 100-149 þús.kr., hjá tveimur eru greiðslur milli 150-199 þús.kr., í einu tilviki eru greiðslur á bilinu 200-249 þús.kr. og í einu 250 til 299 þús.kr. á mánuði. Eitt sveitarfélag svaraði ekki þessari spurningu.

### Greiðslur til sveitarstjórnarmanna

Greiðslufyrirkomulag til sveitarstjórnarmanna fyrir störf í sveitarstjórn er háttað þannig að greitt er fyrir hvern fund í 11 sveitarfélögum, í einu er greidd bæði föst upphæð og fyrir hvern fund og í einu sveitarfélagi er ekkert greitt fyrir störf í sveitarstjórn.

Greiðslur fyrir hvern fund í sveitarstjórn. (þús.kr.)	
Svör	Fjöldi sv.fél.
Minnan en 10	8
10-19	3
20-29	1
Á ekki við	1
Samtals	13

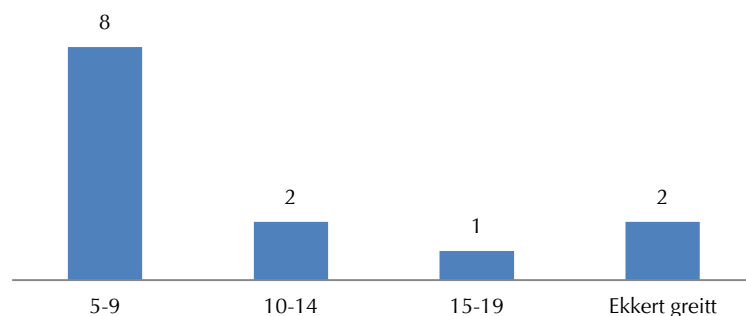
Í átta sveitarfélögum sem eru með færri en 200 íbúa eru greiddar minna en 10 þús.kr. fyrir hvern fund í sveitarstjórn, í þremur eru greiddar 10-19 þús.kr. og í einu 20-29 þús.kr. Það sveitarfélag sem greiðir bæði fasta upphæð og fyrir hvern fund greiðir samtals 25-29 þús.kr. á mánuði. Kjörnir fulltrúar í þessum sveitarfélögum njóta ekki biðlauna.

Þar sem framkvæmdastjóri er ráðinn til starfa eru mánaðarlaun oddvita sveitarstjórnar í tveimur tilvikum minni en 50 þús.kr., og í einu tilviki 50-99 þús.kr., eitt sveitarfélag svaraði ekki þessari spurningu.

### Greiðslur til nefnda

Í nær öllum tilvikum er greitt fyrir hvern fund hjá nefndum eða í 11 sveitarfélögum. Í tveimur sveitarfélögum er ekkert greitt fyrir nefndarsetur. Greiðslur fyrir hvern nefndarfund eru í átta tilvikum um 5–9 þús.kr., í tveimur tilvikum um 10–14 þús.kr. og í einu tilviki 15-19 þús.kr. á hvern fund.

**Mynd 2 - Greiðslur fyrir hvern nefndarfund á vegum sveitarfélagsins í þús.kr. (<200 íbúar)**



### Greiðslur til nefndarformanns

Í fjórum tilvikum er greiðsla til nefndarformanns 50% hærri en til annarra nefndarmanna, í einu sveitarfélagi er greiðslan eitthvað hærri og í átta sveitarfélögum er hún jafnhá og til annarra nefndarmanna.

### Greiðslur vegna ýmissa verkefna

Mjög misjafnt er hvort sveitarstjórnarmenn fá greiðslur vegna þátttöku í ráðstefnum, námskeiðum og fyrir fundarsetu af ýmsu tagi. Í sex tilvikum er greitt fyrir slík verkefni. Eitt sveitarfélag greiðir að auki fyrir tapaðar launatekjur vegna starfa að sveitarstjórnarmálum og 11 sveitarfélög greiða ferðakostnað vegna funda og annarra viðburða á vegum sveitarfélagsins.

Sveitarfélög í þessum stærðarflokki hafa sett sér ákveðnar reglur hvað þetta varðar í fjórum tilvikum en engar reglur eru fyrir hendi hjá níu þeirra.

## Sveitarfélög með 200-499 íbúa

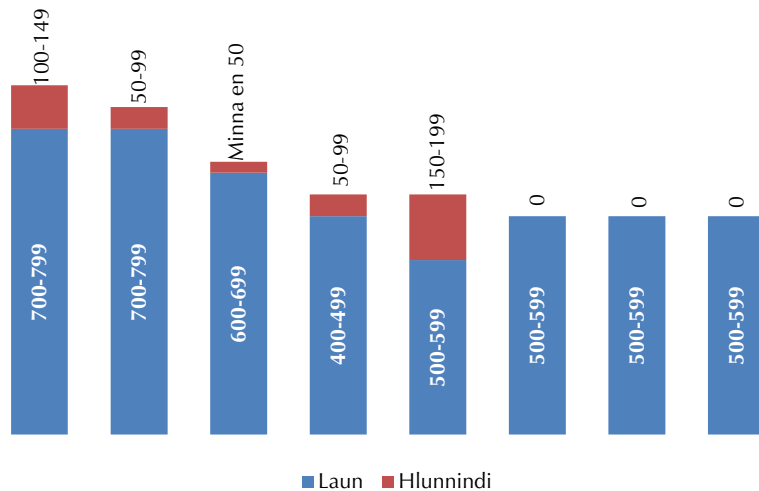
Svör	Greiðslur til framkvæmdastjóra. (þús. kr.) Fjöldi sv. fél.
400-499	1
500-599	4
600-699	1
700-799	2
Samtals	8

### Greiðslur fyrir framkvæmdastjórn

Í þessum stærðarflokki eru 12 sveitarfélög. Átta þeirra eru með ráðinn framkvæmdastjóra. Greiðslur til þeirra eru í einu tilviki á bilinu 400-499 þús.kr., í fjórum tilvikum 500-599 þús.kr., í einu tilviki 600-699 þús.kr. og í tveimur tilvikum 700-799 þús.kr. á mánuði. Laun framkvæmdastjóra í þessum stærðarflokki sveitarfélaga eru því mjög misjöfn.

Aðrar greiðslur til framkvæmdastjóra, eru hlunnindi fyrir utan launagreiðslur, s.s. fastur bifreiðastyrkur, frír bíll, frír sími risna og húsnæðiskostnaður. Í einu tilviki eru þær undir 50 þús.kr. á mánuði, í tveimur tilvikum 50-99 þús.kr., í einu 100-149 þús.kr. og í einu 150-199 þús.kr. Í þremur sveitarfélögum eru slík hlunnindi ekki í boði fyrir framkvæmdastjóra. Hér að neðan má sjá laun og hlunnindi framkvæmdastjóra eftir sveitarfélögum.

**Mynd 3 - Laun og hlunnindi framkvæmdastjóra á mánuði í þús.kr. (200-499 íbúar)**



Í helmingi þessara sveitarfélaga er framkvæmdastjóri með þriggja mánaða biðlaunarétt, í þremur er hann hálf ár og í einu sveitarfélagi er framkvæmdastjóri ekki með biðlaunarétt. Þau sveitarfélög sem eru ekki með ráðinn framkvæmdastjóra greiða í einu tilviki minna en 50-99 þús.kr. á mánuði og í einu tilviki 450-499 þús.kr. Hin gáfu ekki upp hversu mikið væri greitt.

**Greiðslur fyrir hvern fund í sveitarstjórn. (þús.kr.)**

<b>Svör</b>	<b>Fjöldi sv.fél.</b>
Minna en 10	3
10-19	3
20-29	2
Samtals	8

### **Greiðslur til sveitarstjórnarmanna**

Greiðslufyrirkomulag til sveitarstjórnarmanna í þessum sveitarfélögum fyrir störf í sveitarstjórn er háttað þannig að greitt er fyrir hvern fund í þremur sveitarfélögum, í fimm sveitarfélögum er greidd bæði föst upphæð og fyrir hvern fund og í fjórum er einungis greidd föst upphæð á mánuði.

Í þremur sveitarfélögum eru greiddar minna en 10 þús.kr. á mánuði fyrir hvern fund í sveitarstjórn, í þremur eru greiddar 10-19 þús.kr., og í tveimur 20-29 þús.kr. Þau sveitarfélög sem eru með fastar mánaðarlegar greiðslur eru í þremur tilvikum að greiða 25-49 þús.kr. á mánuði og í einu tilviki minna en 25 þús.kr.

Mánaðarlegar launagreiðslur til oddvita sveitarstjórnar eru, í þremur tilvikum 50-99 þús.kr., í þremur 100-149 þús.kr. og í einu meira en 250 þús.kr. á mánuði. Eitt sveitarfélag gaf ekki upp þessar upplýsingar. Kjörnir fulltrúar í þessum sveitarfélögum hafa ekki biðlaunarétt.

### **Greiðslur til nefnda**

Í öllum sveitarfélögum í þessum flokki er greitt fyrir hvern nefndarfund. Greiðsla fyrir hvern nefndarfund er í einu tilviki minna en 5 þús.kr., í tíu tilvikum 5-9 þús.kr. og í einu tilviki um 10-14 þús.kr. á hvern fund.

### **Greiðslur til nefndarformanns**

Í sjö tilvikum er greiðsla til nefndarformanns 50% hærra en til annarra nefndarmanna, í fjórum sveitarfélögum er greiðslan eitthvað hærra og í einu sveitarfélagi hún jafnhá og til annarra nefndarmanna.

### **Greiðslur vegna ýmissa verkefna**

Mjög misjafnt er hvort sveitarstjórnarmenn fá greiðslur vegna þátttöku í ráðstefnum, námskeiðum og fyrir fundarsetu af ýmsu tagi. Í tveimur tilvikum er greitt fyrir slík verkefni. Eitt sveitarfélag greiðir að auki fyrir tapaðar launatekjur vegna starfa að sveitarstjórnarmálum og tíu sveitarfélög greiða ferðakostnað vegna funda og annarra viðburða á vegum sveitarfélagsins.

Níu sveitarfélög í þessum stærðarflokki hafa sett sér ákveðnar reglur hvað þetta varðar en engar reglur eru fyrir hendi hjá þremur sveitarfélögum.

## Sveitarfélög með 500-999 íbúa

Svör	Greiðslur til framkvæmdastjóra. (þús.kr.)	Fjöldi sv. fél.
500-599		1
600-699		4
700-799		7
800-899		3
900-999		2
Samtals		17

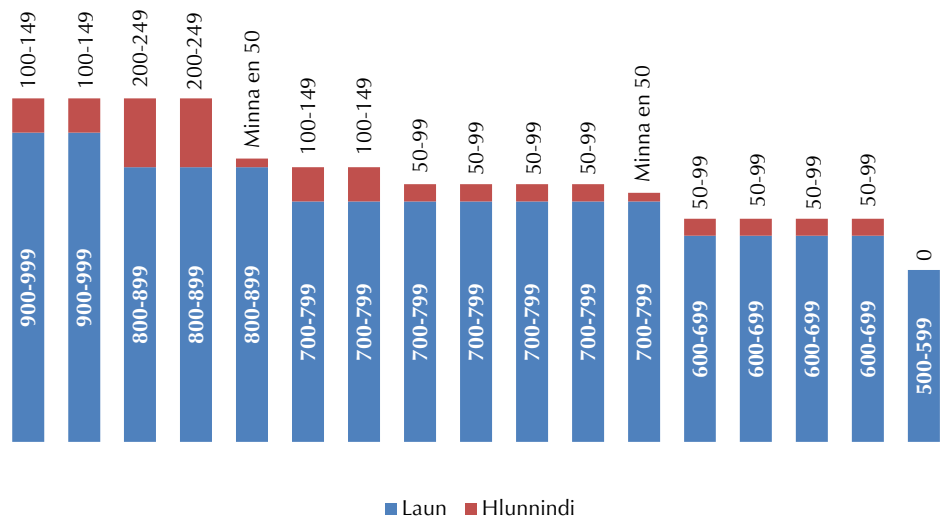
### Greiðslur fyrir framkvæmdastjórn

Í þessum stærðarflokki eru 17 sveitarfélög. Þau eru öll með framkvæmdastjóra í fullu starfi. Mánaðarlegar greiðslur til þeirra með yfirvinnu og föstum launagreiðslum eru í einu sveitarfélagi 500-599 þús.kr., í fjórum er greiðslan 600-699 þús.kr., í sjö tilvikum er greiðslan 700-799 þús.kr., þrjú sveitarfélög greiða 800-899 þús.kr. og tvö sveitarfélög 900-999 þús.kr.

Í tíu sveitarfélögum er framkvæmdastjóri með biðlaunarétt upp á þrjú mánuði, í einu tilviki er hann fjórir mánuðir, í fjórum er hann hálf ár, í einu tilviki er hann 12 mánuðir og í einu sveitarfélagi er framkvæmdastjóri ekki með biðlaunarétt.

Hlunnindi framkvæmdastjóra í þessum sveitarfélögum eru mjög misjöfn og eru allt frá engu í 200-249 þús.kr. á mánuði. Hlunnindi eru skilgreind sem greiðslur eða hlunnindi fyrir utan beinar launagreiðslur, s.s. fastur bifreiðastyrkur, frír bíll, frír sími, risna og húsnæðiskostnaður. Hér að neðan má sjá laun og hlunnindi framkvæmdastjóra eftir sveitarfélögum.

Mynd 4 – Laun og hlunnindi framkvæmdastjóra á mánuði í þús.kr. (500-999 íbúar)



### Greiðslur til sveitarstjórnarmanna

Greiðslufyrirkomulag til sveitarstjórnarmanna fyrir störf í sveitarstjórn er háttað þannig að greitt er fyrir hvern fund í tveimur sveitarfélögum, í átta tilvikum er greidd bæði föst upphæð og fyrir hvern fund og í sex sveitarfélögum er greidd föst



**Mánaðarlegar greiðslur  
vegna starfa í sveitarstjórn.  
(þús.kr.)**

<b>Svar</b>	<b>Fjöldi sv.fél.</b>
Minna en 25	1
25-49	10
50-74	3
Á ekki við	2
Samtals	16

upphæð á mánuði. Eitt sveitarfélag svaraði ekki þessari spurningu. Öll sveitarfélögin sem greiða fyrir fundi greiða 10-19 þús.kr. fyrir hvern fund.

Mánaðarlegar greiðslur vegna starfa í sveitarstjórn eru í einu tilviki minna en 25 þús.kr., í tíu tilvikum eru greiðslurnar 25-49 þús.kr. og í þremur er greiðslan 50-74 þús.kr.

Mánaðargreiðslur oddvita sveitarstjórnar í þessum sveitarfélögum eru í þremur tilvikum lægri en 50 þús.kr., í átta tilvikum eru þær 50-99 þús.kr., í tveimur tilvikum 100-149 þús.kr., í einu tilviki 150-199 þús.kr. og í þremur tilvikum hærri en 250 þús.kr. Kjörnir fulltrúar í þessum sveitarfélögum njóta ekki biðlauna við lok kjörtímabils.

### **Greiðslur til nefnda**

Í nær öllum tilvikum er greitt fyrir hvern fund hjá nefndum eða í 15 sveitarfélögum. Í einu sveitarfélagi er greidd föst upphæð á mánuði og eitt sveitarfélag svaraði ekki spurningunni. Greiðslur fyrir hvern nefndarfund eru í tveimur tilvikum lægri en 5 þús.kr., í sex tilvikum um 5–9 þús.kr. og í sjö tilvikum um 10–14 þús.kr. á hvern fund.

### **Greiðslur til nefndarformanns**

Í 13 tilvikum er greiðsla til nefndarformanns 50% hærri en til annarra nefndarmanna, í tveimur sveitarfélögum er greiðslan eitthvað hærri og í einu sveitarfélagi er hún jafnhá og til annarra nefndarmanna. Eitt sveitarfélag svaraði ekki spurningunni.

### **Greiðslur vegna ýmissa verkefna**

Misjafnt er hvort sveitarstjórnarmenn fá greiðslur vegna þátttöku í ráðstefnum, námskeiðum og fyrir fundarsetu af ýmsu tagi. Í 11 tilvikum er greitt fyrir slík verkefni. Tvö sveitarfélög greiða að auki fyrir tapaðar launatekjur vegna starfa að sveitarstjórnarmálum og 14 sveitarfélög greiða ferðakostnað vegna funda og annarra viðburða á vegum sveitarfélagsins. Eitt sveitarfélag svaraði ekki spurningunni.

Tólf sveitarfélög í þessum stærðarflokki hafa sett sér ákveðnar reglur hvað þetta varðar en í fjórum tilvikum eru engar reglur til staðar. Eitt sveitarfélag svaraði ekki spurningunni.

## Sveitarfélög með 1.000-1.999 íbúa

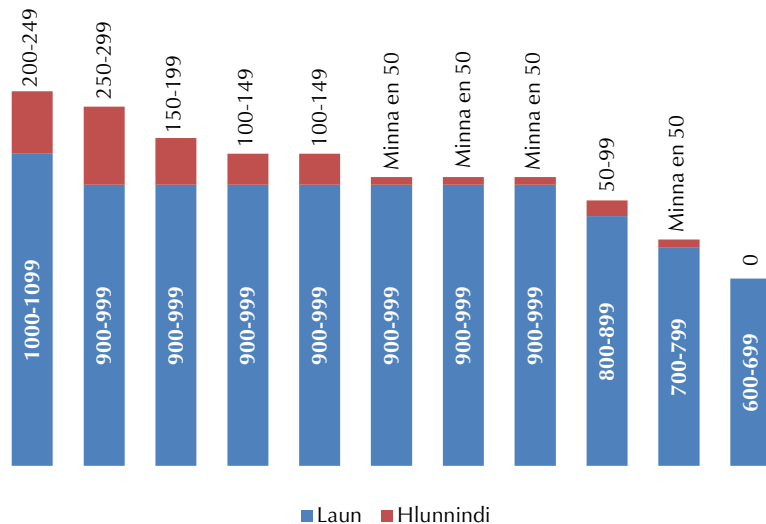
Greiðslur til framkvæmdastjóra. (þús.kr.)	
Svör	Fjöldi sv.fél.
600-699	1
700-799	1
800-899	1
900-999	7
1000-1099	1
Samtals	11

### Greiðslur fyrir framkvæmdastjórn

Í þessum stærðarflokki eru 11 sveitarfélög. Í þeim öllum er aðili í fullu starfi við framkvæmdastjórn sveitarfélagsins. Greiðslur til þessara einstaklinga eru misjafnar, einn er með 600-699 þús.kr., einn með 700-799 þús.kr., einn með 800-899 þús.kr., sjö með 900-999 þús.kr. og einn með 1.000-1.099 þús.kr. á mánuði. Flestir þessir einstaklingar, eða sjö þeirra, eru með hálf t.ár í biðlaunarétt, einn er með fjóra mánuði, tveir með þrjá mánuði og einn með einn mánuð.

Hlunnindi framkvæmdastjóra á mánuði í þessum sveitarfélögum eru mjög misjöfn eða frá engu upp í 250-299 þús.kr.

**Mynd 5 – Laun og hlunnindi framkvæmdastjóra á mánuði í þús.kr. (1.000-1.999 íbúar)**



Hlunnindi eru skilgreind sem greiðslur eða hlunnindi fyrir utan beinar launagreiðslur, s.s. fastur bifreiðastyrkur, frír bíll, frír sími, risna og húsnæðiskostnaður.

### Greiðslur til sveitarstjórnarmanna

Greiðslufyrirkomulag til sveitarstjórnarmanna fyrir störf í sveitarstjórn er háttáð þannig að greidd er föst upphæð á mánuði í fjórum sveitarfélögum og í sjö sveitarfélögum er greidd bæði föst upphæð og fyrir hvern fund.

Í einu sveitarfélagi eru greiddar minna en 10 þús.kr. fyrir hvern fund, í fimm eru greiddar 10-19 þús.kr. og í einu 20-29 þús.kr. Mánaðarlegar greiðslur vegna starfa í sveitarstjórn eru í sex tilvikum 25-49 þús.kr., í þremur tilvikum 50-74 þús.kr., í einu tilviki 75-99 þús.kr. og í einu tilviki 100-124 þús.kr.

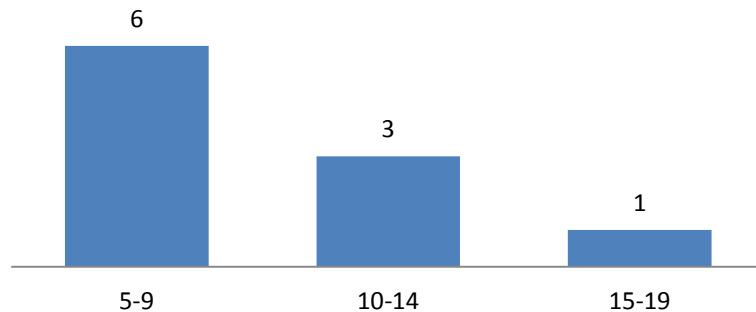
Greiðslur fyrir hvern fund í sveitarstjórn. (þús.kr.)	
Svör	Fjöldi sv.fél.
Minna en 10	1
10-19	5
20-29	1
Á ekki við	4
Samtals	11

Mánaðarlegar launagreiðslur til oddvita sveitarstjórnar í þessum sveitarfélögum eru í fimm tilvikum 50-99 þús.kr., í þremur tilvikum 100-149 þús.kr. og í þremur tilvikum 150-199 þús.kr. Kjörnir fulltrúar njóta ekki biðlaunaréttar við lok kjörtímabils í þessum sveitarfélögum.

### **Greiðslur til nefnda**

Í nær öllum tilvikum er greitt fyrir hvern fund hjá nefndum eða í tíu sveitarfélögum. Í einu sveitarfélagi er greidd föst upphæð á mánuði. Greiðslur fyrir hvern nefndarfund eru í sex tilvikum um 5-9 þús.kr., í þremur tilvikum um 10-14 þús.kr. og í einu sveitarfélagið 15-19 þús.kr. á hvern fund.

**Mynd 6 - Greiðslur fyrir hvern nefndarfund á vegum sveitarfélagsins í þús.kr. (1.000-1.999 íbúar)**



### **Greiðslur til nefndarformanns**

Í fjórum tilvikum er greiðsla til nefndarformanns 50% hærri en til annarra nefndarmanna og í sjö sveitarfélögum er greiðslan eitthvað hærri.

### **Greiðslur vegna ýmissa verkefna**

Mjög misjafnt er hvort sveitarstjórnarmenn fá greiðslur vegna þátttöku í ráðstefnum, námskeiðum og fyrir fundarsetu af ýmsu tagi. Í átta tilvikum er greitt fyrir slík verkefni. Eitt sveitarfélag greiðir að auki fyrir tapaðar launatekjur vegna starfa að sveitarstjórnarmálum og níu sveitarfélög greiða ferðakostnað vegna funda og annarra viðburða á vegum sveitarfélagsins.

Sveitarfélög í þessum stærðarflokki hafa sett sér ákveðnar reglur hvað þetta varðar í átta tilvikum en engar reglur eru fyrir hendi hjá þremur þeirra.

## Sveitarfélög með 2.000-4.999 íbúa

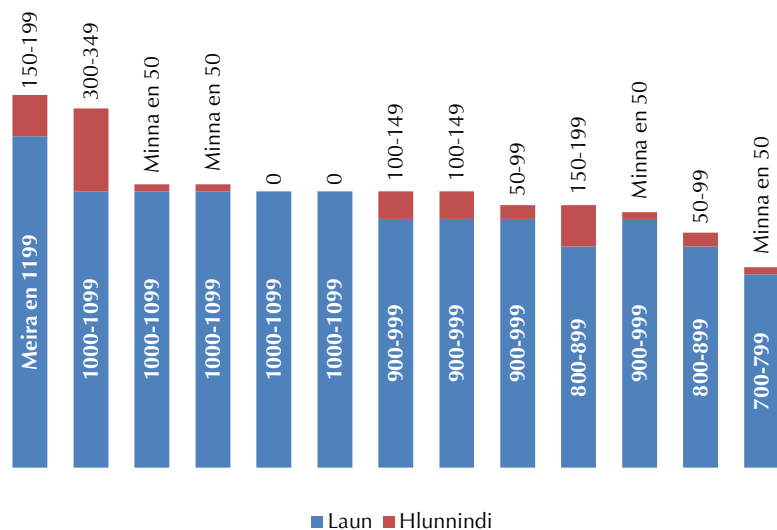
Greiðslur til framkvæmdastjóra. (þús.kr.)	
Svör	Fjöldi sv.fél.
700-799	1
800-899	2
900-999	4
1000-1099	5
1100-1199	0
Meira en 1199	1
Samtals	13

### Greiðslur fyrir framkvæmdastjórn

Í þessum stærðarflokki eru 13 sveitarfélög. Þau eru öll með starfsmann í fullu starfi við framkvæmdastjórn sveitarfélagsins. Greiðslur til þessara einstaklinga eru misjafnar, einn er með 700-799 þús.kr., tveir eru með 800-899 þús.kr., fjórir eru með 900-999 þús.kr., fimm eru með 1.000-1.099 þús.kr. og einn er með meira en 1.199 þús.kr. á mánuði í laun. Sjö þeirra eru með hálf tveimur ári í biðlaunarétt, tveir eru með þrjú mánuði, þrjár eru ekki með biðlaunarétt og einn er með 12 mánuði í biðlaunarétt.

Hlunnindi framkvæmdastjóra á mánuði í þessum sveitarfélögum eru mjög misjöfn eða frá engu upp í 300-349 þús.kr. Hlunnindi eru skilgreind sem greiðslur eða hlunnindi fyrir utan beinar launagreiðslur, s.s. fastur bifreiðastyrkur, frír bíll, frír sími, risna og húsnæðiskostnaður.

Mynd 7 – Laun og hlunnindi framkvæmdastjóra á mánuði í þús.kr. (2.000-4.999 íbúar)



Greiðslur fyrir hvern fund í sveitarstjórn. (þús.kr.)	
Svör	Fjöldi sv.fél.
10-19	2
20-29	5
30-39	2
40-49	0
Meira en 50	1
Á ekki við	3
Samtals	13

### Greiðslur til sveitarstjórnarmanna

Greiðslufyrirkomulag til sveitarstjórnarmanna fyrir störf í sveitarstjórn er háttað þannig að greidd er föst upphæð í þremur sveitarfélögum og í tíu sveitarfélögum er greidd bæði föst upphæð og fyrir hvern fund.

Í tveimur sveitarfélögum eru greiddar 10-19 þús.kr. á fund, í fimm tilvikum eru greiddar 20-29 þús.kr., í tveimur eru greiddar 30-39 þús.kr. og í einu eru greiddar meira en 50 þús.kr. fyrir hvern fund.

Mánaðarlegar greiðslur vegna starfa í sveitarstjórn eru í tveimur tilvikum 25-49 þús.kr., í fimm tilvikum 50-74 þús.kr., í fimm tilvikum 75-99 þús.kr. og í einu tilviki 150-174 þús.kr.

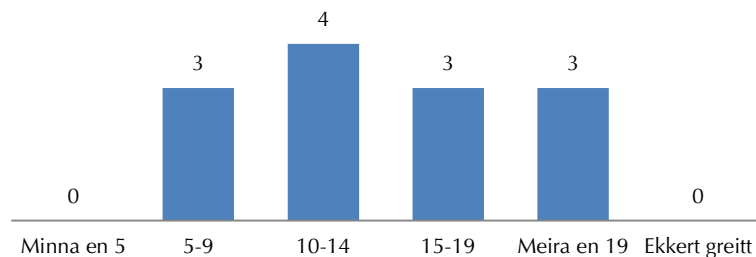
Mánaðarlegar launagreiðslur oddvita sveitarstjórnar eru í þremur tilvikum 50-99 þús.kr., í sex tilvikum 100-149 þús.kr., í þremur tilvikum 150-199 þús.kr. og í einu tilviki 200-249 þús.kr. Kjörnir fulltrúar í þessum sveitarfélögum njóta ekki biðlaunaréttar við lok kjörtímabils.

### **Greiðslur til nefnda**

Í nær öllum tilvikum er greitt fyrir hvern fund hjá nefndum eða í ellefu sveitarfélögum. Í tveimur sveitarfélögum er bæði greidd föst upphæð á mánuði og fyrir hvern fund.

Greiðslur fyrir hvern nefndarfund eru í þremur tilvikum um 5–9 þús.kr., í fjórum tilvikum um 10–14 þús.kr., í þremur tilvikum á bilinu 15-19 þús.kr. og í þremur sveitarfélögum eru greiddar meira en 19 þús.kr. fyrir hvern nefndarfund.

**Mynd 8 - Greiðslur fyrir hvern nefndarfund á vegum sveitarfélagsins í þús.kr. (2.000-4.999 íbúar)**



### **Greiðslur til nefndarformanns**

Í sjö tilvikum er greiðsla til nefndarformanns 50% hærri en til annarra nefndarmanna og í sex sveitarfélögum er greiðslan eitthvað hærri.

### **Greiðslur vegna ýmissa verkefna**

Mjög misjafnt er hvort sveitarstjórnarmenn fá greiðslur vegna þátttöku í ráðstefnum, námskeiðum og fyrir fundarsetu af ýmsu tagi. Í sex tilvikum er greitt fyrir slík verkefni. Eitt sveitarfélag greiðir að auki fyrir tapaðar launatekjur vegna starfa að sveitarstjórnarmálum og níu sveitarfélög greiða ferðakostnað vegna funda og annarra viðburða á vegum sveitarfélagsins.

Sveitarfélög í þessum stærðarflokki hafa sett sér ákveðnar reglur hvað þetta varðar í níu tilvikum en engar reglur eru fyrir hendi hjá fjórum þeirra.

## Sveitarfélög með 5.000-15.000 íbúa

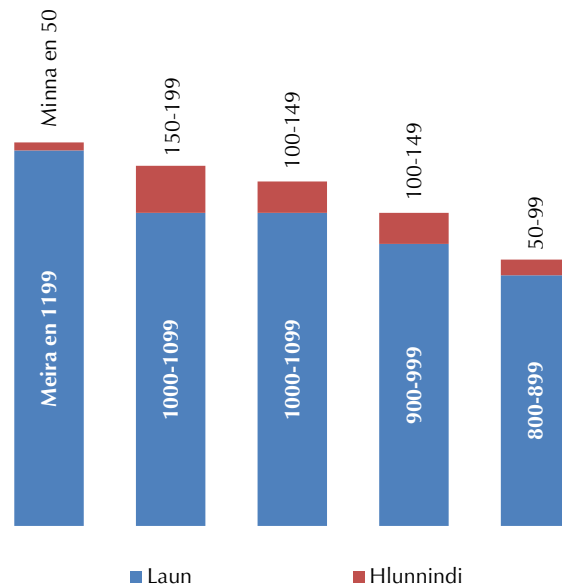
Greiðslur til framkvæmdastjóra. (þús.kr.)	
Svör	Fjöldi sv. fél.
800-899	1
900-999	1
1000-1099	2
1100-1199	0
Meira en 1199	1
Samtals	5

### Greiðslur fyrir framkvæmdastjórn

Í þessum stærðarflokki eru fimm sveitarfélög. Þau eru öll með starfsmann í fullu starfi við framkvæmdastjórn sveitarfélagsins. Greiðslur til þessara einstaklinga eru misjafnar, einn er með 800-899 þús.kr., einn með 900-999 þús.kr., tveir með 1.000-1.099 þús.kr., og einn með yfir 1.199 þús.kr. á mánuði. Tveir einstaklingar eru með hálf tveir ár í biðlaunarétt, einn er með fjóra mánuði og einn með þrjú mánuði. Einn einstaklingur er ekki með biðlaunarétt.

Hlunnindi framkvæmdastjóra á mánuði í þessum sveitarfélögum eru mjög misjöfn eða frá minna en 50 þús.kr. upp í 150-199 þús.kr. Hlunnindi eru skilgreind sem greiðslur eða hlunnindi fyrir utan beinar launagreiðslur, s.s. fastur bifreiðastyrkur, frír bíll, frír sími, risna og húsnæðiskostnaður.

**Mynd 9 – Laun og hlunnindi framkvæmdastjóra á mánuði í þús.kr. (5.000-15.000 íbúar)**



### Greiðslur til sveitarstjórnarmanna

Greiðslufyrirkomulag til sveitarstjórnarmanna fyrir störf í sveitarstjórn er þannig háttáð að greidd er föst upphæð í fjórum sveitarfélögum og í einu sveitarfélagi er greidd föst upphæð og fyrir hvern fund, það sveitarfélag greiðir 10-19 þús.kr. fyrir hvern fund í sveitarstjórn.

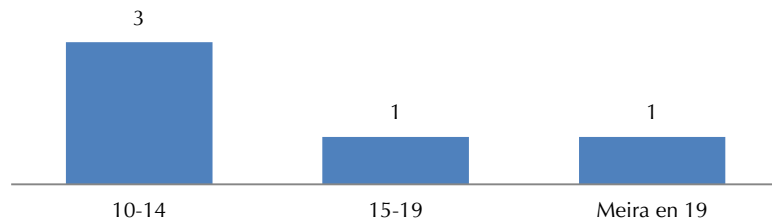
Mánaðarlegar greiðslur til sveitarstjórnarmanna í þessum sveitarfélögum eru í einu tilviki 75-99 þús.kr., í einu tilviki 100-124 þús.kr., í tveimur tilvikum 125-149 og í einu 150-174 þús.kr. á mánuði.

Mánaðarlegar launagreiðslur til oddvita sveitarstjórnar í þessum sveitarfélögum eru í tveimur tilvikum 200-249 þús.kr., í einu tilviki 100-149 þús.kr. og í einu tilviki meira en 250 þús.kr. Eitt sveitarfélag svaraði ekki þessari spurningu. Kjörnir fulltrúar njóta ekki biðlaunaréttar við lok kjörtímabils í þessum sveitarfélögum.

### **Greiðslur til nefnda**

Í nær öllum tilvikum er greitt fyrir hvern fund hjá nefndum eða í fjórum sveitarfélögum. Í einu sveitarfélagi er greitt bæði fyrir hvern fund og föst upphæð á mánuði. Greiðslur fyrir hvern nefndarfund eru í þremur tilvikum á bilinu 10-14 þús.kr., í einu tilviki 15-19 þús.kr. og í einu sveitarfélagi eru greiddar meira en 19 þús.kr. fyrir hvern fund.

**Mynd 10 - Greiðslur fyrir hvern nefndarfund á vegum sveitarfélagsins í þús.kr. (5.000-15.000 íbúar)**



### **Greiðslur til nefndarformanns**

Í þremur tilvikum er greiðsla til nefndarformanns 50% hærri en til annarra nefndarmanna og í tveimur tilvikum er greiðslan eitthvað hærri.

### **Greiðslur vegna ýmissa verkefna**

Mjög misjafnt er hvort sveitarstjórnarmenn fá greiðslur vegna þátttöku í ráðstefnum, námskeiðum og fyrir fundarsetu af ýmsu tagi. Í þremur tilvikum er greitt fyrir slík verkefni. Ekkert sveitarfélag greiðir að auki fyrir tapaðar launatekjur vegna starfa að sveitarstjórnarmálum og tvö sveitarfélög greiða ferðakostnað vegna funda og annarra viðburða á vegum sveitarfélagsins.

Sveitarfélög í þessum stærðarflokki hafa sett sér ákveðnar reglur hvað þetta varðar í tveimur tilvikum en engar reglur eru fyrir hendi hjá tveimur þeirra. Eitt sveitarfélag svaraði ekki þessari spurningu.

## Sveitarfélög með fleiri en 15.000 íbúa

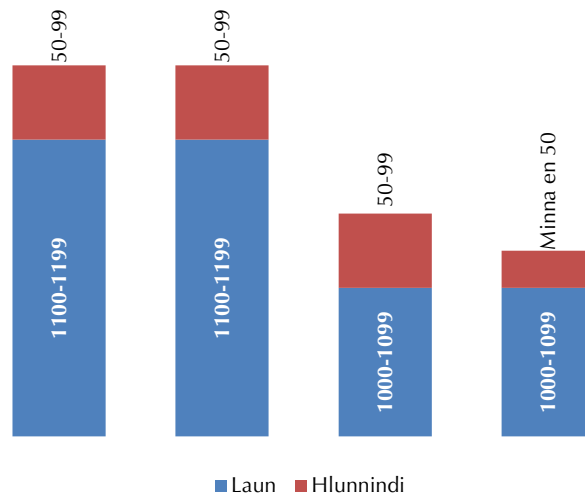
Greiðslur til framkvæmdastjóra. (þús.kr.)	
Svör	Fjöldi sv.fél.
1000-1099	2
1100-1199	2
Samtals	4

### Greiðslur fyrir framkvæmdastjórn

Í þessum stærðarflokki eru fjögur sveitarfélög. Þau eru öll með aðila í fullu starfi við framkvæmdastjórn sveitarfélagsins. Greiðslur til þessara einstaklinga eru í tveimur tilvikum 1.000-1.099 þús.kr. og í tveimur 1.100-1.199 þús.kr. Biðlaunaréttur í þremur sveitarfélaganna er þrjú mánuði og í einu er hann eitt ár.

Hlunnindi þessara einstaklinga eru í þremur tilvikum á bilinu 50-99 þús.kr. og í einu minna en 50 þús.kr. á mánuði. Hlunnindi eru skilgreind sem greiðslur eða hlunnindi fyrir utan beinar launagreiðslur, s.s. fastur bifreiðastyrkur, frír bíll, frír sími, risna og húsnæðiskostnaður.

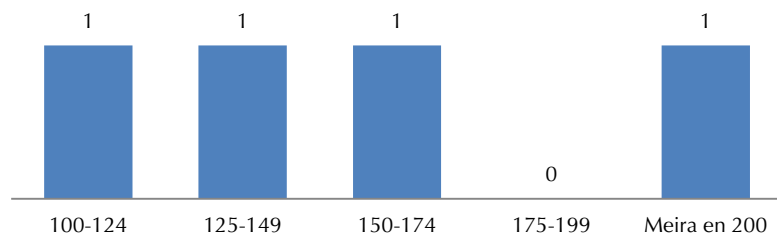
Mynd 11 – Laun og hlunnindi framkvæmdastjóra á mánuði í þús.kr. (>15.000 íbúar)



### Greiðslur til sveitarstjórnarmanna

Greiðslufyrirkomulagi til sveitarstjórnarmanna fyrir störf í sveitarstjórn er þannig háttað að greidd er föst upphæð á mánuði í öllum sveitarfélögum. Greiðslurnar er misháar eins og má sjá á myndinni hér að neðan

Mynd 12 – Mánaðarlegar greiðslur vegna starfa í sveitarstjórn í þús.kr. (>15.000 íbúar)





**Mánaðarlegar greiðslur til oddvita sveitarstjórnar. (þús.kr.)**

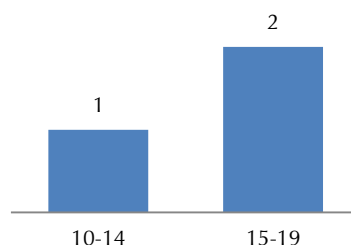
<b>Svör</b>	<b>Fjöldi sv. fél.</b>
100-149	1
150-199	1
200-249	2
Samtals	4

Í einu af þessum sveitarfélögum njóta sveitarstjórnarmenn biðlaunaréttar við lok kjörtímabils. Oddviti sveitarstjórnar í þessum sveitarfélögum er í tveimur tilvikum með laun upp á 200-249 þús.kr., í einu tilviki er þetta 150-199 þús.kr. og í einu 100-149 þús.kr. á mánuði.

### **Greiðslur til nefnda**

Í tveimur tilvikum er greitt fyrir hvern fund hjá nefndum, í einu tilviki er greidd bæði föst upphæð og fyrir hvern fund og í einu tilviki er einungis greidd föst upphæð á mánuði. Greiðslur fyrir hvern nefndarfund eru í tveimur tilvikum 15-19 þús.kr. og í einu 10-14 þús.kr.

**Mynd 13 - Greiðslur fyrir hvern nefndarfund á vegum sveitarfélagsins í þús.kr. (>15.000 íbúar)**



### **Greiðslur til nefndarformanns**

Í tveimur tilvikum er greiðsla til nefndarformanns 50% hærri en til annarra nefndarmanna og í tveimur tilvikum er greiðslan eitthvað hærri.

### **Greiðslur vegna ýmissa verkefna**

Mjög misjafnt er hvort sveitarstjórnarmenn fá greiðslur vegna þátttöku í ráðstefnum, námskeiðum og fyrir fundarsetu af ýmsu tagi. Í tveimur tilvikum er greitt fyrir slík verkefni. Ekkert sveitarfélag greiðir að auki fyrir tapaðar launatekjur vegna starfa að sveitarstjórnarmálum og tvö sveitarfélög greiða ferðakostnað vegna funda og annarra viðburða á vegum sveitarfélagsins.

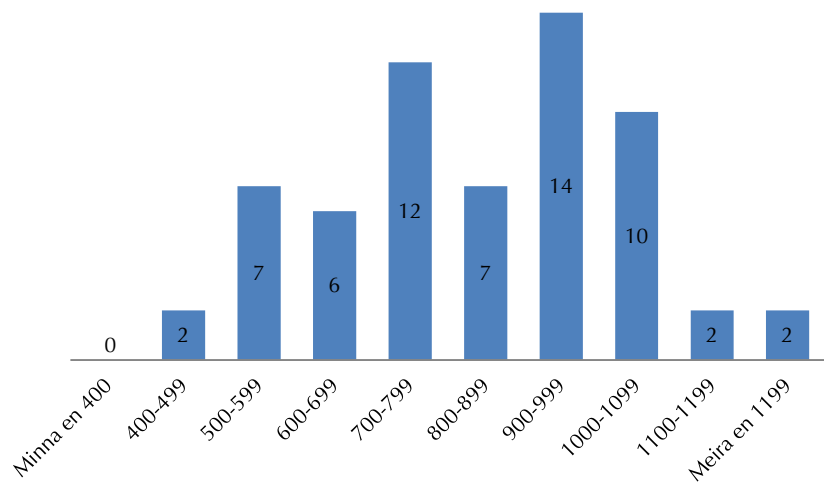
Sveitarfélög í þessum stærðarflokki hafa sett sér ákveðnar reglur hvað þetta varðar í tveimur tilvikum en engar reglur eru fyrir hendi hjá tveimur þeirra.

### Greiðslur fyrir framkvæmdastjórn

Hér er búið að taka saman greiðslur fyrir framkvæmdastjórn í öllum sveitarfélögum landsins. Alls eru 62 sveitarfélög með ráðinn framkvæmdastjóra en í 13 sveitarfélögum sér oddviti sveitarstjórnar um framkvæmdastjórn sveitarfélagsins. Greiðslur til þeirra einstaklinga sem eru ráðnir eru frá 400 þús.kr. á mánuði til yfir 1.199 þús.kr. á mánuði fyrir utan hlunnindi. Á töflunni hér til hliðar og á mynd 14 má sjá skiptinguna.

Mynd 14 – Laun framkvæmdastjóra á mánuði í þús.kr.

Greiðslur til framkvæmdastjóra (þús.kr.)	
Svör	Fjöldi sv. fél.
Minna en 400	0
400-499	2
500-599	7
600-699	6
700-799	12
800-899	7
900-999	14
1000-1099	10
1100-1199	2
Meira en 1199	2
Samtals	62



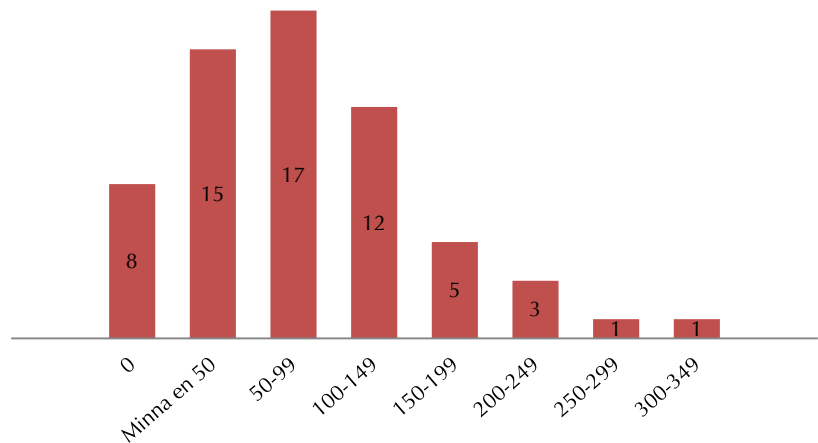
Eins og sjá má á þessari mynd þá er algengast að framkvæmdastjórar fái 900-999 þús.kr. á mánuði í laun.

**Hlunnindi framkvæmdastjóra.  
(þús.kr.)**

Svör	Fjöldi sv. fél.
0	8
Minna en 50	15
50-99	17
100-149	12
150-199	5
200-249	3
250-299	1
300-349	1
Samtals	62

Hlunnindi framkvæmdastjóra á mánuði í þessum sveitarfélögum eru mjög misjöfn eða frá engu upp í 300-349 þús.kr. Hlunnindi eru skilgreind sem greiðslur eða hlunnindi fyrir utan beinar launagreiðslur, s.s. fastur bifreiðastyrkur, frír bíll, frír sími, risna og húsnæðiskostnaður. Á töflunni hér til hliðar og á mynd 15 má sjá skiptinguna.

**Mynd 15 – Hlunnindi framkvæmdastjóra á mánuði í þús.kr.**



Þau sveitarfélög sem eru ekki með ráðinn framkvæmdastjóra greiða oddvita sveitarstjórnar misháar upphæðir fyrir framkvæmdastjórn sveitarfélagsins. Á töflunni hér til hliðar og á myndinni hér fyrir neðan má sjá hvernig þessar greiðslur dreifast.

**Mynd 16 – Laun oddvita sveitarstjórnar þegar hann sér um framkvæmdastjórn sveitarfélagsins í þús.kr.**

**Greiðslur til oddvita sv.stj.  
(þús.kr.)**

Svör	Fjöldi sv. fél.
50-99	2
100-149	3
150-199	2
200-249	1
250-299	1
300-349	0
350-399	1
400-499	0
450-499	1
Meira en 500	2
Samtals	13

