



AFKOMA HAFNA ÁRIÐ 2007

- **REKSTRARAFKOMA**
- **EFNAHAGUR**
- **MAGN OG VERÐMÆTI SJÁVARAFLA**
- **GJALDSKRÁR HAFNA**

Hag- og upplýsingasvið
Samband íslenskra sveitarfélaga
September 2008

Fjárhagur og gjaldskrá hafna árið 2007

© Samband íslenskra sveitarfélaga – Hag- og upplýsingasvið 2008

Borgartún 30
Pósthólf 8100
128 Reykjavík

Sími: 515 4900
Netfang: samband@samband.is
Veffang: www.samband.is
2008/09

EFNISYFIRLIT

1. Inngangur	3
2. Hafnir á Íslandi	4
2.1. Skrá yfir hafnir og hafnarsjóði	4
2.2. Flokkun hafna	5
3. Ársreikningar hafnarsjóða	7
3.1. Inngangur.....	7
3.2. Skýringar við framsetningu upplýsinga	7
3.3. Helstu niðurstöður	7
3.3.1. Rekstrarafkoma	7
3.3.2. Samsetning tekna.....	9
3.3.3. Framlegð hafna.....	10
3.3.4. Efnahagur	12
3.3.5. Afskriftir.....	13
4. Landaður afli og aflaverðmæti	15
5. Gjaldskrár hafna	17

TÖFLUSKRÁ:

Tafla 1. Afkoma hafnarsjóða 2007	8
Tafla 2. Yfirlit um framlegð hafnarsjóða	11
Tafla 3. Mismunur skammtímaskulda og framlegðar	12
Tafla 4. Verðmæti hafnamannvirkja og afskriftir	14
Tafla 5. Magn og verðmæti sjávarafla sem landað var í íslenskum höfnum á árunum 2005 - 2007	15

MYNDASKRÁ:

Mynd 1. Samsetning tekna Faxaflóahafna.....	9
Mynd 2. Samsetning tekna 15 hafnarsjóða	10
Mynd 3. Hlutfall skulda og heildartekna	13
Mynd 4. Hlutfall afskrifta af bókfærðu verði hafnarmannvirkja.....	14

FYLGISKJÖL:

Viðaukatafla 1. Yfirlit um afkomu hafnarsjóða árið 2007	18
Viðaukatafla 2. Yfirlit um gjaldskrá hafna	19

1. INNGANGUR

Á vegum Hafnasambands sveitarfélaga hefur um árabíl verið tekin saman árleg skýrsla um stöðu hafnarsjóða. Í þessari skýrslu kemur fram yfirlit er varðar rekstrarlega og fjárhagslega stöðu hafna á Íslandi á árinu 2007. Uppsetningu skýrslunnar er breytt frá fyrri árum þar sem afkoma sérstakra 16 hafna er ekki lengur tekin út. Það hafa orðið verulegar breytingar á rekstrarlegri skipan margra hafna á síðustu árum þannig að ekki þótti rétt að halda þessu formi áfram. Hafnasjóðir hafa sameinast og hafnasamlögum hefur verið skipt upp þannig að fyrra fyrirkomulag á úrvinnslu og framsetningu á afkomu hafnarsjóða er á enda runnið og annað tekur við.

Hag- og upplýsingasvið Sambands íslenskra sveitarfélaga hefur frá árinu 2000 annast vinnslu skýrslu um stöðu hafnarsjóða innan Hafnasambands Íslands. Starfsmenn sviðsins hafa annast öflun gagna s.s. ársreikninga og fjárhagsáætlana frá höfnum landsins og annarra þeirra upplýsinga sem eru grundvöllur að skýrslu þessari.

Skýrsla þessi er lögð fram fyrir stjórn Hafnasambands Íslands og dreift til þeirra hafna sem eru aðilar að sambandinu.

Gunnlaugur Júlíusson

2. HAFNIR Á ÍSLANDI

2.1. Skrá yfir hafnir og hafnarsjóði

Skrá yfir hafnarsjóði og hafnir á Íslandi eins og hún var á árinu 2007 er birt hér. Þar sem fleiri en ein höfn er í einum og sama hafnarsjóði eða hafnir eru reknar saman í hafnasamlagi er þess sérstaklega getið.

Faxaflóahafnir	Reykjavíkurhöfn Akraneshöfn Grundartangahöfn Borgarneshöfn	Hafnasamlag Norðurlands	Hríseyjarhöfn Hjalteyrarhöfn Akureyrarhöfn Svalbarðseyrarhöfn
Hafnarsjóður Snæfellsbæjar	Arnarstapahöfn Rífshöfn Ólafsvíkurhöfn	Hafnarsjóður Norðurlþings	Grenivíkurhöfn Húsavíkurhöfn Kópaskershöfn Raufarhafnarhöfn
Grundarfjarðarhöfn Stykkishólmshöfn Búðardalshöfn Hafnarsjóður Vesturbyggðar	Brjánslækjarhöfn Patreksfjarðarhöfn Bíldudalshöfn	Tjörneshöfn Hafnarsjóður Langanessbyggðar	Þórshafnarhöfn Bakkafjarðarhöfn
Táknafjarðarhöfn Bolungarvíkurhöfn Hafnarsjóður Ísafjarðarbæjar	Pingeyrarhöfn Flateyrarhöfn Suðureyrarhöfn Ísafjarðarhöfn	Vopnafjarðarhöfn Borgarfjarðarhöfn Seyðisfjarðarhöfn Hafnarsjóður Fjarðabyggðar	Mjóafjarðarhöfn Norðfjarðarhöfn Eskifjarðarhöfn Reyðarfjarðarhöfn Fáskrúðsfjarðarhöfn Stöðvarfjarðarhöfn
Súðavíkurhöfn Norðurfjarðarhöfn Drangsneshöfn Hólmavíkurhöfn Hvammstangahöfn Blönduósshöfn Skagastrandarhöfn Hafnarsjóður Sveitarfél. Skagafj.	Sauðárkrókshöfn Hofsósshöfn Haganesvíkurhöfn Siglufjarðarhöfn Ólafsfjarðarhöfn	Breiðdalsvíkurhöfn Djúpavogshöfn Hornafjarðarhöfn Vestmannaeyjahöfn Þorlákshafnarhöfn Grindavíkurhöfn Sandgerðishöfn Reykjaneshöfn	Keflavíkurhöfn Njarðvíkurhöfn Helgúvíkurhöfn Hafnir
Hafnarsjóður Fjallabyggðar	Dalvíkurhöfn Árskógssandshöfn	Garðshöfn Vogahöfn Hafnarfjarðarhöfn	Hafnarfjarðarhöfn Straumsvíkurhöfn
Hafnarsjóður Dalvíkurbyggðar		Garðabæjarhöfn Kópavogshöfn	
Grímseyjarhöfn			

Nokkrar breytingar hafa orðið á rekstrarformi hafna frá síðustu skýrslu. Hafnasamlag Eyjafjarðar hefur verið lagt niður. Hafnarsjóður Fjallabyggðar rekur Siglufjarðarhöfn og Ólafsfjarðarhöfn, hafnarsjóður Dalvíkurbyggðar rekur Dalvíkurhöfn og Árskógshöfn og Hríseyjarhöfn rann inn í Hafnasamlag Norðurlands. Hafnarsjóður Norðurlþings rekur Húsavíkurhöfn, Kópaskershöfn og Raufarhafnarhöfn. Hafnarsjóður Langanessbyggðar rekur Þórshafnarhöfn og Bakkafjarðarhöfn. Mjóafjarðarhöfn, Fáskrúðsfjarðarhöfn og

Stöðvarfjarðarhöfn hafa bæst við hafnasjóð Fjarðabyggðar. Þessar breytingar hafa fyrst og fremst komið í kjölfar á sameiningu sveitarfélaga.

2.2. Flokkun hafna

Hafnir landsins má flokka á eftirfarandi hátt með hliðsjón af þeirri starfsemi sem þar fer fram:¹

- Fiskihafnir
- Farmhafnir
- Ferjuhafnir
- Iðnaðarhafnir
- Skemmtibátahafnir

Flestar hafnir á Íslandi eru fiskihafnir að stærstum hluta til eða jafnvel eingöngu að iðnaðarhöfnum undanskyldum. Straumsvíkurhöfn, Grundartangahöfn og Reykhólahöfn þjóna þannig sérstaklega ákveðnum iðnfyrirtækjum og flokkast ekki undir fiskihafnir.

Siglingastofnun flokkar fiskihafnir í eftirfarandi flokka árið 2007:

a) Stórskipahafnir (stórar fiskihafnir):

Í þessu flokki eru eftirtaldar 18 hafnir:

*Akraneshöfn	Akureyrarhöfn	*Eskifjarðarhöfn
*Fáskrúðsfjarðarhöfn	*Grindavíkurhöfn	Hafnarfjarðarhöfn
*Hornafjarðarhöfn	*Höfnin Keflavík Njarðvík	Ísafjarðarhöfn
*Neskaupstaðarhöfn	*Reykjavíkurhöfn	Sandgerðishöfn
Sauðárkrókhöfn	*Seyðisfjarðarhöfn	*Siglufjarðarhöfn
*Vestmannaeyjarhöfn	*Þorlákshöfn	*Helguvíkurhöfn
* Löndun á uppsjávarfiski		

b) Skipahafnir (meðalstórar fiskihafnir):

Í þessum flokki eru eftirtaldar 14 hafnir:

Bolungarvíkurhöfn	Dalvíkurhöfn	Djúpavogshöfn
Grundarfjarðarhöfn	Húsavíkurhöfn	Kópavogshöfn
Ólafsfjarðarhöfn	Ólafsvíkurhöfn	Patreksfjarðarhöfn
*Reyðarfjarðarhöfn	Rifshöfn	Skagastrandarhöfn
*Vopnafjarðarhöfn	*Þórshafnarhöfn	
* Löndun á uppsjávarfiski		

¹ Heimild: Siglingastofnun Íslands; Hafnalýsing

c) Bátahafnir:

Í þessum flokki eru eftirtaldar 11 hafnir:

Bíldudalshöfn	Flateyrarhöfn	Hólmavíkurhöfn
Hvammstangahöfn	Raufarhafnarhöfn	Stykkishólmshöfn
Stöðvarfjarðarhöfn	Suðureyrarhöfn	Súðavíkurhöfn
Tálknafjarðarhöfn	Þingeyrarhöfn	

d) Smábátahafnir:

Í þessum flokki eru eftirtaldar 18 hafnir:

Arnarstapahöfn	Árskógssandshöfn	Bakkafjarðarhöfn
Blönduóshöfn	Borgarfjarðarhöfn eystri	Breiðdalsvíkurhöfn
Brjánslækjarhöfn	Drangsneshöfn	Grenivíkurhöfn
Grímseyjarhöfn	Hjalteyrarhöfn	Hofsóshöfn
Hríseyjarhöfn	Hafnir	Kópaskershöfn
Mjóafjarðarhöfn	Norðurfjarðarhöfn	Vogahöfn

Auk þessara hafna sem hér eru að framan taldar eru nokkrir minni löndunarstaðir víða um land.

Reykjavíkurhöfn er langstærsta höfn landsins og fer árlega um hana nær 40% af öllum vörum sem eru lestaðar og losaðar í íslenskum höfnum. Hlutfallið hefur þó lækkað verulega á undanförunum 10–15 árum en árið 1991 var það um 50%². Hafnarfjarðarhöfn, Vestmannaeyjarhöfn, Hafnasjóður Fjarðabyggðar og Hafnasamlag Norðurlands koma næstar að stærð. Hafnarsjóður Fjarðabyggðar hefur vaxið mikið að umfangi á liðnum árum vegna virkjanaframkvæmda við Kárahjúka og álversframkvæmda í Reyðarfirði. Miklar framkvæmdir eru fyrirhugaðar þar á næstu árum. Starfsemi ýmissa hafna hefur breyst nokkuð á liðnum árum. Nokkrar hafnir sem voru skilgreindar sem meðalstórar fiskihafnir hafa færst á milli flokka. Þar má nefna sem dæmi Sandgerðishöfn og Raufarhafnarhöfn. Móttaka á uppsjávarveiði hefur einnig lagst af á nokkrum stöðum s.s. á Raufarhöfn, Djúpvaggi og Sandgerði. Þetta hefur veruleg áhrif á afkomu og starfsemi þessara hafnarsjóða og ekki síst þar sem nýlega byggð mannvirki standa eftir lítt eða ekki notuð.

² Heimild: Skýrsla Hagfræðistofnunar Háskóla Íslands: Fjárhagsleg staða hafna 2008

3. ÁRSREIKNINGAR HAFNARSJÓÐA

3.1. Inngangur

Niðurstöður úr ársreikningum hafnarsjóða fyrir árið 2007 eru birtar fram hér á eftir. Þær eru unnar á eftirfarandi hátt:

Upplýsingar eru skráðar úr ársreikningum hafnarsjóða. Lögð er áhersla á upplýsingar úr rekstrar- og efnahagsreikningi. Úr tekjuhlíð rekstrarreiknings er aflagjaldið sérstaklega tekið út úr þar sem það er í ákveðnu hlutfalli við landað aflaverðmæti.

Einnig er gerð grein fyrir helstu atriðum úr afkomu lítilla hafnarsjóða sem ekki er gerður sérstakur ársreikningur fyrir vegna smæðar þeirra. Nokkrir þeirra eru utan hafnasambandsins.

3.2. Skýringar við framsetningu upplýsinga

- Frá og með árinu 2002 hafa ársreikningar hafnarsjóða sveitarfélaga verið gerðir upp eftir almennum reikningsskilaaðferðum og er það breyting á uppgjörsaðferðum miðað við uppgjör ársreikninga frá árunum þar áður. Það hefur í för með sér að upplýsingar frá þessum árum eru á margan hátt ekki sambærilegar við niðurstöður fyrri ára. Rétt er að minna á nokkur atriði sem vert er að hafa í huga þegar niðurstöður ársreikninga sveitarfélaga eru skoðaðar í þessari skýrslu.
 - Afskriftir eru ekki reiknaðar með í almennum rekstrargjöldum heldur eru þær skráðar sérstaklega.
 - Fjármagnsliðir (tekjur/kostnaður) eru einnig færðir sérstaklega.
 - Greiðslubyrði lána er nú eingöngu reiknuð sem afborgun af langtímalánum.
 - Fjármagnstekjur og gjöld eru tilgreind sérstaklega en áður voru þau hluti af rekstrarútgjöldum.
- Í nokkrum tilvikum hefur sveitarsjóður viðkomandi sveitarfélags lagt hafnarsjóði til beint rekstrarframlag sem bókfært er sem framlög í ársreikningi hafnarsjóðs. Þessi framlög sveitarsjóða eru ekki skráð sem tekjur í þessari skýrslu heldur færðar sérstaklega sem framlög því ella fengist ekki rétt mynd af raunverulegum tekjum og raunverulegri rekstrarafkomu hafnarsjóða á landinu.
- Ársreikningar bárust frá öllum hafnarsjóðum nema frá hafnarsjóði Vesturbyggðar þar sem einungis barst hluti umbeðinna upplýsinga.
- Hafnarsjóðir eru ekki lengur flokkaðir upp í 15 hafna úrtaksflokk og aðrar hafnir. Ástæða þess eru þær breytingar sem hafa orðið á skipan hafnarsjóða á liðnum árum. Ýmist hafa hafnasamlög verið leyst upp (Hafnasamlag Eyjafjarðar og Hafnasamlag Suðurnesja) eða hafnarsjóðum hefur verið slegið saman vegna sameiningar sveitarfélaga eða af öðrum ástæðum (Faxaflóahafnir, Hafnarsjóður Fjarðabyggðar, Hafnarsjóður Fjallabyggðar og Hafnarsjóður Dalvíkurbyggðar). Þannig er samanburðarhæfi milli ára samkvæmt fyrri aðferð orðið hæpið og því verður fjallað um afkomu hafnarsjóða á heildstæðan hátt í þessari skýrslu.

3.3. Helstu niðurstöður

3.3.1. Rekstrarafkoma

Afkoma hafna á árinu 2007 er sett upp á sundurliðaðan hátt í viðaukatöflu 1. Þar eru að finna upplýsingar um tekjur og rekstrargjöld hafnarsjóða, afskriftir, fjármunatekjur

og gjöld, skuld og inneign hafnasjóða við sveitarsjóði, greiðslubyrði lána ásamt stöðu skammtíma- og langtímalána.

Alls eru 38 hafnasjóðir teknir inn í þetta uppgjör og eru það allir hafnasjóðir landsins sem hafa sérstakan fjárhag. Til viðbótar er að finna á landinu nokkra litla löndunarstaði sem ekki hafa sérstakan fjárhag. Ekki þarf að fjölyrða um að hafnasjóðir landsins eru gríðarlega misjafnir að stærð. Faxaflóahafnir skera sig úr öðrum höfnum landsins með heildartekjur upp á 2,5 ma.kr. Það er um helmingur af heildartekjum hafna á landinu sem eru tæpir fimm milljarðar króna. Þar á eftir koma fimm hafnasjóðir sem hægt er að segja að séu stórir á okkar mælikvarða. Það er Hafnarfjarðarhöfn, Hafnasjóður Fjarðabyggðar, Vestmannaeyjahöfn, Hafnasamlag Norðurlands og Reykjaneshöfn. Heildartekjur þessara hafnasjóða eru frá tæpum 200 m.kr. til rúmlega 300 m.kr. Nokkuð langt bil er til þeirra næstu þar sem heildarvelta er í kringum 100 m.kr. Síðan eru allmargir litlir hafnasjóðir sem hafa heildartekjur undir 30 m.kr. og niður í tekjur sem liggja undir 1,0 m.kr. Í flestum tilvikum er um að ræða hafnasjóði þar sem hafa orðið miklar breytingar á útgerðarformi og löndun dregist mikið saman borið saman við fyrri ár. Kemur þar bæði til heildarsamdráttur í afla og síðan breytingar á útgerðarformi. Engu að síður er höfnin nauðsynlegur þáttur í atvinnulífi viðkomandi byggðarlags og verður ekki viðhaldið nema í heild sinni.

Í töflu 1 kemur fram yfirlit um afkomu hafnasjóða á árunum 2006 og 2007.

Tafla 1. Afkoma hafnasjóða árið 2007

Hafnar-sjóðir	Aflagjald þús.kr.	Tekjur þús.kr.	Rekstrar-gjöld þús.kr.	Rekstrar-niðurst. þús.kr.	Afskriftir þús.kr.	Fjármagns-tek/gjöld þús.kr.	Afkoma úr rekstri þús.kr.
2007	870.204	4.978.806	2.688.082	2.290.724	1.243.080	530.315	501.601
2006	669.384	4.803.029	2.893.359	1.909.670	1.146.345	1.093.213	-329.888

Heildartekjur hafnasjóða hafa hækkað um 3,7% á milli árána 2006 og 2007. Það er í raun lækking á rauntekjum hafnasjóða því verðbólgan var 5,0% á milli ára. Aflagjaldið hefur aftur á móti hækkað um ca. 30,0% og koma þar til áhrif gengisbreytinga meðal annars sem hefur meðal annars haft í för með sér hækkingu afurðaverðs. Rekstrargjöld hafnasjóða hafa heldur lækkað í heildina og rekstrarniðurstaða því batnað. Athygli vekur að fjármagnskostnaður hefur lækkað gríðarlega milli ára. Þar skiptir staða einstakra stórra hafnasjóða meginmáli svo það segir ekki mikið fyrir hafnasjóðina í heild sinni. Afkoma hafnasjóða er í heildina tekið betri á árinu 2007 en á árinu 2006. Þar skiptir mestu máli minni tilkostnaður við daglegan rekstur og lægri fjármagnskostnaður.

Tekjur hjá sjö hafnasjóðum duga ekki fyrir daglegum útgjöldum. Það eru fyrst og fremst mjög litlir hafnasjóðir en einnig eru millistórir hafnasjóðir í þessum hóp. Þegar svo er ástátt að höfnin rekur sig ekki hvað varðar daglegan rekstur þá er engum til að dreifa nema sveitarsjóði til að brúa bilið svo hægt sé að starfrækja höfnina áfram. Það liggur ljóst fyrir að ef sveitarsjóður verður að leggja höfninni til fjármuni þá eru þeir ekki nýttir til annarra hluta. Taprekstur á hafnasjóði hefur því í för með sér skerta þjónustu fyrir íbúa sveitarfélagsins. Hafnasjóðir landsins skulda sveitarsjóðum rúmar 800 m.kr. og hefur þessi upphæð aukist um rúmlega 160 m.kr. frá árinu 2006. Þetta er þróun sem getur ekki gengið mikið lengur að vaxandi fjölda af höfnum landsins sé haldið gangandi með framlögum úr sveitarsjóðum. Þegar tekið er tillit til afskrifta og fjármagnskostnaðar þá eru 22 hafnasjóðir af 38 reknir með tapi. Það þýðir að tekjur hafnarinnar duga ekki til að standa undir rekstri og framkvæmdum til lengri tíma lítið. Afskriftir eru reiknuð stærð þar sem verið er að dreifa fjárfestingarkostnaði yfir lengri tíma, annað hvort sem svarar tæknilegum lífaldri eða raunverulegum lífaldri fasteignarinnar. Ef tekjur nægja ekki til að mæta kostnaði við afskriftir í eitt og eitt ár

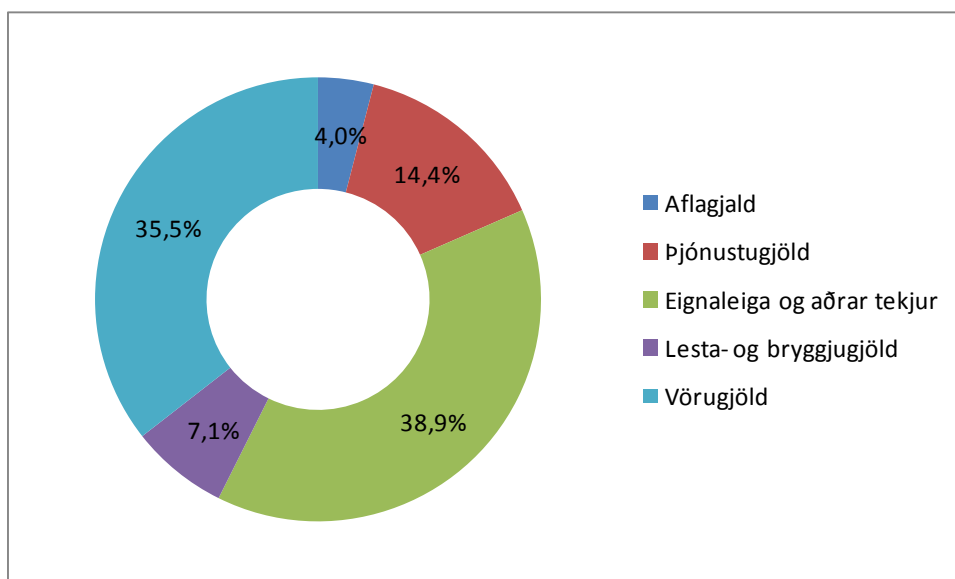
Þá skiptir það ekki svo miklu máli en ef það er stöðugt ástand til lengri tíma litið þá getur reksturinn ekki staðið undir endurnýjun fasteignarinnar þegar að því kemur. Þá nægja tekur af rekstri ekki til að greiða afborganir af lánum sem verður að taka vegna nýframkvæmda. Eignin grotnar þannig smám saman niður án þess að möguleiki sé á að endurnýja hana. Ef rekstrarafkoma dugar ekki til að mæta afskriftum til lengri tíma litið verður að fjármagna endurfjárfestingu með utanaðkomandi fjármagni. Þannig er það nokkuð alvarleg staða þegar rekstrarafgangur hjá nokkrum fjölda hafna dugar ekki til að mæta endurnýjun fasteigna. Hafnir eru yfirleitt þannig úr garði gerðar að það er ekki hægt að leggja af hluta hafnarinnar heldur er yfirleitt um að ræða samhangandi einingu sem verður ekki smækkuð.

Afkoma þeirra 22 hafna sem reknar eru með tapi er samtals 551.997 m.kr. samanborðið við að þær 30 hafnir sem reknar voru með tapi árið 2006 voru reknar með 985 m.kr. tapi. Þar af er rekstrartap Reykjaneshafnar 239.103 m.kr. samanborðið við 289 m.kr. árið 2006. Afkoma þeirra 16 hafna sem reknar eru með hagnaði er samtals 1.053.578 m.kr. Þar af er hagnaður Faxaflóahafna samtals 711.133 m.kr. Árið 2006 voru 10 hafnir reknar með hagnaði og var samanlagður hagnaður þeirra það ár 664 m.kr. Þegar þessar tvær hafnir sem skera sig mest úr í báða enda árið 2007 eru teknar frá þá er samanlagður rekstrarhagnaður þeirra hafna sem reknar eru með hagnaði mjög álíka og samanlagt tap þeirra sem reknar eru með tapi. Það er því ljóst að vandi þeirra hafna sem reknar eru með tapi er víða verulega mikill.

3.3.2. Samsetning tekna

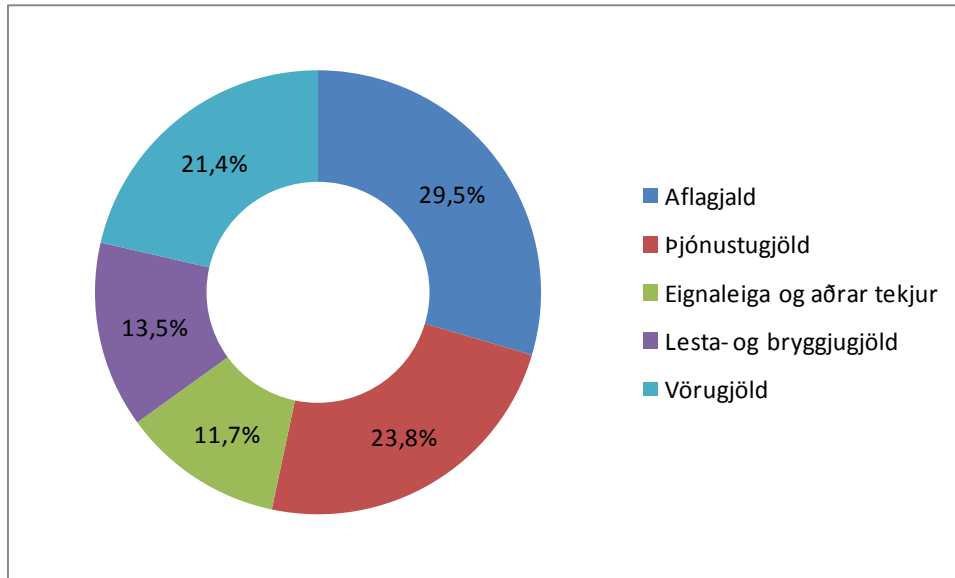
Tekjur hafna eru samsettar af eftirfarandi atriðum. Gjaldi fyrir landaðan afla sem aflagjald, vörugjöld sem er gjald fyrir vörur sem skipað er um borð í skip. Þjónustugjöld við skip, s.s. lesta- og bryggjugjald, vatnsgjald, selt rafmagn og fleira sem fellur undir þjónustu við skipin. Að lokum má minnst á eignaleigu og aðrar tekjur sem er verulegur tekjupóstur hjá stærstu höfnum landsins. Hér verður birt yfirlit um hvernig tekjur eru samsettar hjá 15 stærri höfnum landsins svo og Faxaflóahöfnum sem hafa verulega sérstöðu á margan hátt.

Mynd 1. Samsetning tekna Faxaflóahafna



Hér kemur fram að aflagjald er einungis um 4% af tekjum Faxaflóahafna á meðan eignaleiga og aðrar tekjur eru um 39% af tekjum þeirra. Yfirlit um hvernig tekjur 15 stórra hafnasjóða kemur fram á mynd 2.

Mynd 2. Samsetning tekna 15 hafnasjóða



Hér er samsetning tekna gjörólík því sem gerist hjá Faxaflóahöfnum. Aflagjald er nær 30% af tekjum þessara hafna að jafnaði, þjónustugjöld við skip um 24% en eignaleiga og aðrar tekjur einungis um 12%. Þessar hafnir eru flestar dæmigerðar fiskihafnir á meðan Faxaflóahafnir eru að stofni til stórskipahöfn með mikla eignaumsýslu.

3.3.3. Framlegð hafna

Framlegð er mismunur heildartekna og breytilegs kostnaðar. Framlegð á a.m.k. að nægja til að standa undir afskriftum og fjármagnskostnaði ef reksturinn er í jafnvægi. Framlegðin gefur því nokkuð gott mat á því í hvaða stöðu reksturinn er. Í töflu 2 er birt yfirlit um framlegð einstakra hafna svo og hlutfall framlegðar af heildartekjum hafnasjóða.

Tafla 2. Yfirlit um framlegð hafnasjóða.

	Pús kr.	Heildartekjur	Rekstrarkostnaður	Framlegð	Framlegð % af tekjum
Vopnafjörður		44.376	13.662	30.714	69,2%
Faxaflóahafnir		2.525.268	1.144.028	1.381.240	54,7%
Grindavík		107.359	50.033	57.326	53,4%
Vestmannaeyjar		255.464	127.918	127.546	49,9%
Snæfellsbær		113.039	56.829	56.210	49,7%
Djúpivogur		28.538	14.357	14.181	49,7%
Grundarfjörður		47.558	24.868	22.690	47,7%
Borgarfjörður		3.854	2.021	1.833	47,6%
Hafnarfjörður		312.526	168.879	143.647	46,0%
Fjarðabyggð		308.662	171.194	137.468	44,5%
Hafnasamlag Norðurlands		220.379	124.911	95.468	43,3%
Þorlákshöfn		106.261	61.936	44.325	41,7%
Blönduós		9.292	5.426	3.866	41,6%
Skagafjörður		49.168	29.237	19.931	40,5%
Reykholahöfn		2.653	1.586	1.067	40,2%
Stykkishólmur		19.740	11.887	7.853	39,8%
Tálknafjörður		14.577	8.894	5.683	39,0%
Sandgerði		61.212	40.975	20.237	33,1%
Reykjanesbær		185.338	127.130	58.208	31,4%
Langanesbyggð		35.555	24.876	10.679	30,0%
Vogar		877	624	253	28,8%
Skagaströnd		26.570	18.929	7.641	28,8%
Hornafjörður		95.489	71.062	24.427	25,6%
Kópavogur		30.290	22.598	7.692	25,4%
Ísafjarðarbær		100.825	77.416	23.409	23,2%
Seyðisfjörður		78.979	62.941	16.038	20,3%
Bolungarvík		32.531	26.756	5.775	17,8%
Dalvík		24.171	22.738	1.433	5,9%
Súðavík		4.134	3.893	241	5,8%
Grimsey		5.764	5.491	273	4,7%
Drangnes		4.335	4.272	63	1,5%
Hólmavík		9.832	10.695	-863	-8,8%
Norðurþing		41.600	45.844	-4.244	-10,2%
Húnaþing v.		3.510	4.244	-734	-20,9%
Vesturbyggð		39.347	54.696	-15.349	-39,0%
Fjallabyggð		28.469	40.823	-12.354	-43,4%
Breiðdalsvík		687	2.782	-2.095	-304,9%
Árneshreppur		395	1.631	-1.236	-312,9%

Hér kemur fram að sjö hafnasjóðir eru með neikvæða framlegð sem segir að tekjur hafnarinnar duga ekki til að greiða daglegan kostnað, hvað þá af áhvílandi lánum. Til að fá hugmynd um hve auðvelt hafnir eiga með að standa undir skammtímaskuld-bindingum er hægt að bera framlegðina saman við skammtímaskuldir hafnarinnar. Í skammtímaskuldum er meðal annars að finna næsta árs afborganir af lánum. Niðurstaðan birtist í töflu 3.

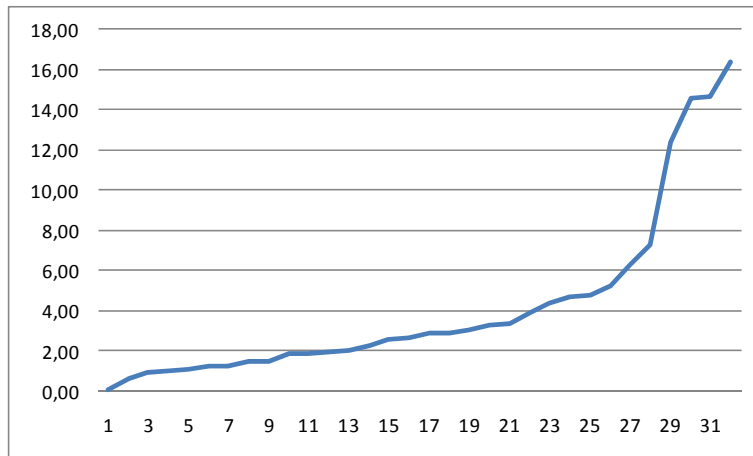
Tafla 3. Mismunur skammtímaskulda og framlegðar.

Pús. kr.	Framlegð	Skammtímask.	Langtímask. og lífeyrissk.	Heildar skuldir	Framlegð - skammtímaskuldir
Faxaflóahafnir	1.381.240	563.270	1.311.215	1.874.485	817.970
Fjarðabyggð	137.468	20.445	369.705	390.150	117.023
Hafnarfjörður	143.647	34.152	913.676	947.828	109.495
Vestmannaeyjar	127.546	57.323	523.419	580.742	70.223
Snæfellsbær	56.210	10.481	61.209	71.690	45.729
Hafnasamlag Norðurlands	95.468	61.546	361.898	423.444	33.922
Þorlákshöfn	44.325	29.632	69.058	98.690	14.693
Skagafjörður	19.931	7.301	65.179	72.480	12.630
Grundarfjörður	22.690	12.822	79.800	92.622	9.868
Skagaströnd	7.641	2.776		2.776	4.865
Grimsey	273		6.100	6.100	273
Blönduós	3.866	4.030	10.321	14.351	-164
Seyðisfjörður	16.038	21.116	242.816	263.932	-5.078
Borgarfjörður	1.833	8.000		8.000	-6.167
Dalvík	1.433	9.193	53.244	62.437	-7.760
Hornafjörður	24.427	35.080	69.710	104.790	-10.653
Tálknafjörður	5.683	16.943	11.074	28.017	-11.260
Húnaþing v.	-734	15.320	28.007	43.327	-16.054
Stykkishólmur	7.853	25.852	68.430	94.282	-17.999
Djúpivogur	14.181	34.416	3.000	37.416	-20.235
Súðavík	241	21.684		21.684	-21.443
Grindavík	57.326	81.233	423.836	505.069	-23.907
Drangsnæs	63	28.679	34.438	63.117	-28.616
Breiðdalsvík	-2.095	29.642	601	30.243	-31.737
Ísafjarðarbær	23.409	56.887	217.235	274.122	-33.478
Hólmavík	-863	33.190		33.190	-34.053
Bolungarvík	5.775	61.321	34.162	95.483	-55.546
Vogar	253	58.407	8.887	67.294	-58.154
Fjallabyggð	-12.354	58.297	25.802	84.099	-70.651
Langanesbyggð	10.679	91.808	48.448	140.256	-81.129
Sandgerði	20.237	111.992	335.924	447.916	-91.755
Vopnafjörður	30.714	257.284	19.761	277.045	-226.570
Norðurþing	-4.244	257.943	422.049	679.992	-262.187
Reykjanesbær	58.208	1.574.735	1.139.085	2.713.820	-1.516.527

3.3.4. Efnahagur

Heildarskuldir hafnasjóða eru í árslok árið 2007 samtals 10,8 ma.kr. Þær hafa hækkað úr 10,4 ma.kr. árið 2006. Hlutfall skammtímaskulda er 34% og langtímaskulda 66% sem er ágæt samsetning. Skuldastaða hafnasjóða er aftur á móti afar misjöfn og einnig geta þeirra til að standa undir áhvílandi skuldum. Reykjaneshöfn er í sérflokk hvað skuldir varðar með samtals um 2,7 ma.kr. skuldir. Hægt er að átta sig nokkuð á samhengi rekstrarins og áhvílandi skulda með því að taka hlutfall milli heildartekna og heildarskulda. Almenn má segja að aðgæslu er þörf þegar skuldir eru komnar yfir að vera 50% hærri en heildartekjur (brúttótekjur) en þegar skuldir eru þrefalt hærri en heildartekjur er erfiðleika að vænta. Á mynd 3 kemur þetta hlutfall fram hjá höfnum landsins.

Mynd 3. Hlutfall skulda og heildartekna



Hér kemur fram að skuldir hafnasjóða eru allt frá því að vera lítið brot af heildartekjum upp í að vera 16-faldar tekjur. Tveir hafnasjóðir eru teknir út úr þessari uppsetningu þar sem þeir eru því sem næst tekjulausir en skulda sveitarsjóði töluverðar fjárhæðir. Hjá öðrum eru skuldir 44 sinnum hærra en heildartekjur en hjá hinum eru þær 77 sinnum hærra. Einungis um 10 hafnir eru með hlutfall skulda og heildartekna undir ásættanlegum mörkum sem eru 1,5. Rúmur helmingur hafnasjóða er með hlutfall skulda og tekna undir þremur sem ætti í flestum tilvikum að vera viðráðanlegt. Hjá þeim sem er með þetta hlutfall mun hærra er staðan þannig að þeir munu ekki geta staðið undir því að greiða áhvílandi skuldir.

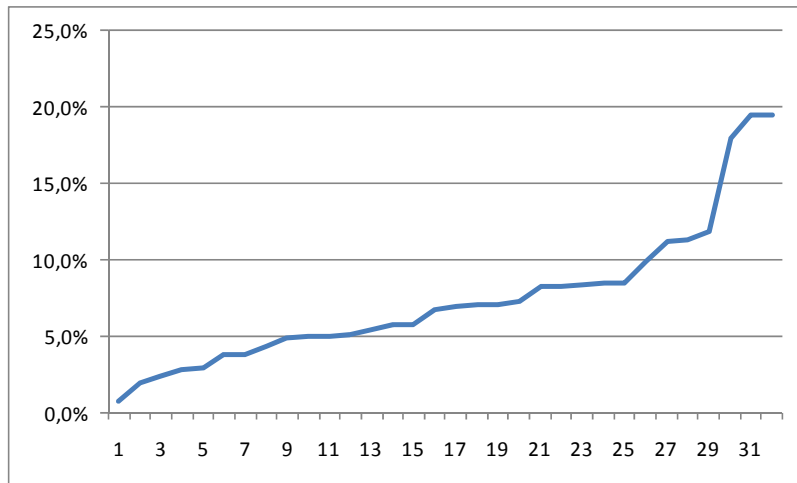
Í mörgum tilvikum er um að ræða viðskiptaskuld við sveitarsjóð. Skuld hafnasjóða við sveitarsjóði hefur hækkað verulega á árinu 2007 eða úr 557 m.kr. á árinu 2006 upp í 820 m.kr. á árinu 2007. Þessi þróun er óásættanleg þar sem afkoma margra sveitarsjóða er ekki þannig að þeir getir staðið undir rekstri hafnarinnar í vaxandi mæli.

3.3.5. Afskriftir

Á fyrri hafnasambandsþingum hefur verið rætt nokkuð um mismunandi afskriftaaðferðir hjá hafnasjóðum landsins. Lögð hefur verið áhersla á að afskriftaaðferðir verði samræmdar betur en gert hefur verið til þessa, m.a. til að gera rekstrarafkomu hafnasjóða samanburðarhæfari.

Með því að reikna út hlutfallið milli afskrifta og verðmætis mannvirkja (fastafjármuna) hafnasjóða má glöggva aðeins myndina í þessari umræðu. Niðurstaðan birtist á mynd 4.

Mynd 4. Hlutfall afskrifta af bókfærðu verði hafnarmannvirkja



Í töflu tvö er síðan birt staðan fyrir einstakar hafnir. Þar kemur betur í ljós sá munur sem er á afskriftahlutfalli mannvirkja hjá einstökum höfnum.

Í töflu 4 er hafnarsjóðum raðað upp eftir verðmæti hafnarmannvirkja.

Tafla 4. Verðmæti hafnarmannvirkja og afskriftir.

	Afskriftir	Hafna- mannvirki	Aðrar eignir	Hlutfall afskrifta af hafnarmannv.
Faxalóahafnir	670.107	9.625.730	330.100	7,0%
Hafnarfjörður	70.300	3.022.883	66.376	2,3%
Fjarðabyggð	58.942	1.197.674	4.897	4,9%
Norðurþing	22.062	1.132.357	3.074	1,9%
Vestmannaeyjar	114.294	1.024.572	20.658	11,2%
Reykjanesbær	34.581	691.342	30.947	5,0%
Hafnasamlag N.	47.751	579.987	86.959	8,2%
Ísafjarðarbær	16.921	391.700	27.207	4,3%
Þorlákshöfn	19.011	381.131	736	5,0%
Snæfellsbær	14.876	274.695	5.832	5,4%
Seyðisfjörður	25.196	211.898	1.159	11,9%
Hornafjörður	7.370	197.288	7.274	3,7%
Langanessbyggð	12.791	190.099		6,7%
Grindavík	35.036	179.931		5,0%
Fjallabyggð	12.967	178.534		7,3%
Vopnafjörður	4.648	156.944	976	3,0%
Skagafjörður	14.451	145.953	4.532	9,9%
Sandgerði	15.340	135.455	5.470	11,3%
Grundarfjörður	5.102	133.436	1.182	3,8%
Stykkishólmur	6.667	115.234	4.659	5,8%
Dalvík	5.351	75.786	524	7,1%
Djúpivogur	6.033	71.269	3.508	8,5%
Bolungarvík	240	32.468	289	0,7%
Blönduós	2.536	30.246	456	8,4%
Skagaströnd	1.536	26.754	10.621	5,7%
Drangsnæs	1.778	25.264	5.004	7,0%
Húnaþing v.	2.026	23.830		8,5%
Breiðdalsvík		22.792		0,0%
Tálknafjörður	3.992	22.195	1.277	18,0%
Súðavík	941	18.584		5,1%
Hólmavík	1.226	14.883	1.383	8,2%
Borgarfjörður	400	14.000		2,9%
Grimsey		4.800	5.000	0,0%

4. LANDAÐUR AFLI OG AFLAVERÐMÆTI

Yfirlit um sjávarafla og aflaverðmæti, sem landað er í íslenskum höfnum á árunum 2005–2007, birtist hér að neðan í töflu 5.

Tafla 5. Magn og verðmæti sjávarafla sem landað var í íslenskum höfnum á árunum 2005–2007*

Af Íslandsmiðum	2005		2006		2007	
	Pús. t.	m.kr	Pús. t.	m.kr	Pús. t.	m.kr
Botnfiskur (bol - og flatf.)	310,9	27.477	292,1	23.668	190,2	33.798
Sjóunninn (bol - og flatf.)	141,7	15.938	147,9	22.036	151,9	20.771
Gámafiskur (bol - og flatf.)	58,1	7.836	53,8	9.393	57,2	9.730
Síld	103,0	1.310	291,4	6.345	319,9	5.700
Loðna, loðnuhr. og kolmunni	706,90	6.309	503,4	6.214	578,9	8.830
Rækja (verkuð innanl.)	4,2	377	1,9	286	2	229
Rækja (sjófryst)	0,3	28,2				
Humar	2	580	6,1	530	2	636
Hörpudiskur			3			
Kúfiskur	2,3	6,7		1	4,6	30
Annað	0,9	39,2	1,1	39,2	0,7	35
Alls af Íslandsmiðum	1.330,30	59.901,30	1.300,70	68.512,20	1.307,40	79.757,00

Afli af fjarlægum miðum og af erlendum skipum

	2005		2006		2007	
	Pús. t.	m.kr	Pús. t.	m.kr	Pús. t.	m.kr
Íslensk skip						
Botnfiskur	7,3	962,7	9,3	1.330,0	10,3	1.810,0
Íslandssíld	161,7	5.839,0	163	4.030,0	175,0	3.577,0
Kolmunni	119,3	669,6	274	3.042,0	201,0	2.790,0
Rækja (Barentshaf)	4,2	463,8	2,1	200		
Samtals	292,5	7.935,1	448,4	8.602,0	386,3	8.177,0
Erlend skip						
Botnfiskur	2,3	288,1	2,4	346,1	2,9	456,8
Rækja	41,1	3.803,0	33,4	3.742,0	30,6	4.067,0
Síld	10,9	161,1	14,8	306,5	4,3	84,7
Loðna, kolmunni	131,7	800,7	73,7	785,8	67,4	1.069,5
Samtals	186,0	5.052,9	124,3	5.180,4	105,2	5.678,0

Samtals landað í ísl. höfnum:	2005		2006		2007	
	Pús. t.	m.kr	Pús. t.	m.kr	Pús. t.	m.kr
	1.808,8	72.889,3	1.873,4	82.294,6	1.798,9	93.612,0

* Heimild: Ritröðin Sjávarútvegur Hagtíðindi; www.hagstofa.is

Athugið að frá heildarafla eru dregnar sölur erlendis. Reiknað er með að rækjuafli á Flæmska hattinum hafi

Verðmæti þess afla sem landað er í íslenskum höfnum á árinu 2007 hefur staðið í stað að magni til en verðmæti þess vaxið verulega frá árinu 2005. Verðmæti afla af Íslandsmiðum hefur vaxið um 33% en heildarverðmæti landaðs afla vaxið um 27%. Á sama tíma hefur innheimt aflagjald hjá öllum höfnum landsins hækkað um rúm 30%. Samdráttur hefur orðið í lönduðum botnfiski og loðnu en síldarafla hefur aukist. Aflabrögð á loðnu, kolmunna og síld og verðþróun á afurðum þessara tegunda hafa veruleg áhrif á afkomu margra hafna vegna þess mikla magns sem landað er af þessum fiskitegundum á ári hverju.

Á árinu 2007 var afli íslenskra skipa sem landað var héraendis samtals tæp 1.400 þúsund tonn og jókst hann um 73 þúsund tonn frá árinu 2006. Afli uppsjávarfisks jókst um 13% frá fyrra ári og þar af er aukning í loðnuafli um 116 þúsund tonn. Síldaraflinn jókst um 10% en afli kolmunna dróst saman um tæp 25% frá árinu áður.

Áframhaldandi samdráttur varð á rækjuafli frá fyrra ári. Botnfiskafli dróst saman um 31 þúsund tonn eða um 6,2% frá fyrra ári. Hann varð 33% af heildarafla en hafði verið 38% af heildarafla árið 2006.

Samdráttur varð í afla allra botnfisktegunda nema í ýsu þar sem afli jókst um tæp 13 þúsund tonn. Á Austurlandi var unnið úr mestu magni fiskjar eða um 520 þúsund tonnum sem er 37% heildaraflans. Næst kom Suðurland með 211 þúsund tonn sem er 15% heildaraflans. Minnst var verkað á Vestfjörðum og á Norðurlandi vestra, innan við 36 þúsund tonn á hvoru landsvæði fyrir sig. Á höfuðborgarsvæðinu var unnið mest úr botnfiski eða ríflega fimmtungur heildarmagnsins, að mestu í Reykjavík. Mest af þorski var unnið á Suðurnesjum eða um 22% og heldur minna magn á Norðurlandi þar sem unnið var um 20% aflans. Austurland er stærst í vinnslu uppsjávarafla eða um 55%.

Innflutt hráefni til fiskvinnslu var 105 þúsund tonn árið 2007 og dróst saman um rúm 80 þúsund tonn frá árinu 2006. Verðmæti þessa innflutnings jókst aftur á móti.

5. GJALDSKRÁR HAFNA

Ný hafnalög nr. 61/2003 voru samþykkt á Alþingi þann 27. mars 2003. Samgönguráðherra gaf út gjaldskrá fyrir hafnir frá 21. maí 2003 með tilvísan til hafnalaga en í þeim segir eftirfarandi:

Ákvæði til bráðabirgða.

Gjaldskrá.

Við gildistöku ákvæðisins setur samgönguráðherra gjaldskrá fyrir allar hafnir til 12 mánaða fyrir lestar- og bryggjugjöld, farþegagjald og vörugjöld, þ.m.t. aflagjald. Heimilt er einstökum höfnum að hækka eða lækka þessi gjöld um 20%. Skal gjaldskráin við það miðuð að hafnir landsins geti haft nægar tekjur til að standa undir rekstri miðað við forsendur þessara laga. Þó er óheimilt að hækka gjöld einstakra hafna umfram það sem þörf krefur til að standa undir rekstri hafnar, sbr. skilgreiningu 3. gr. Samgönguráðherra er heimilt að gefa út sérstaka gjaldskrá til 12 mánaða fyrir hverja höfn sem undir þetta getur fallið. Í lok þessa 12 mánaða tímabils flytjast gjaldskrárákvarðanir til hafna.

Ákvarðanir um gjaldskrá hafna fluttust því til viðkomandi hafnarstjórna um mitt ár 2004. Í viðaukatöflu 2 eru birtar gjaldskrár fyrir hafnir eins og þær lágu fyrir í byrjun maí 2008 á vefsíðu Siglingastofnunar og á heimasíðum þeirra sveitarfélaga þar sem gjaldskrá lá ekki fyrir á vefsíðu Siglingastofnunar.

Viðaukatöflur

Hafnarsjóðir 2007	Afla- gjald mkr.	Tekjur mkr.	Rekstrar- gjöld mkr.	Rekstrar- niðurst. án atskrá	Afskr. mkr.	Fjár- magns- tekj/gjöld	Atkoma úr rekstri	Skuld við sv. sjóð	Greiðslu- byrði lána	Inneign hjá svsji.	Skamm- tímask. mkr.	Langtíma skuldir mkr.	Heildar- skuldir mkr.
Faxafloahafnir	102.179	2.525.268	1.144.028	1.381.240	670.107	-14.661	711.133		271.403		563.270	1.311.215	1.874.485
Hafnarsjóðir sem hafa yfir 50 milljónir í tekjur (án Faxafloahafna).													
Hafnarfjörður	33.406	312.526	168.879	143.647	70.300	-65.535	138.882	5.356	19.760	150.135	34.152	913.676	947.828
Fjarðabyggð	102.720	308.662	171.194	137.468	58.942	2.125	76.401		19.760		20.445	369.705	390.150
Vestmannaeyjar	92.839	255.646	127.918	127.728	114.294	41.239	-27.805		52.203	78.030	57.323	523.419	580.742
Hafnasamlag Norðurl.	27.784	220.379	124.911	95.468	47.751	22.646	25.071		18.563		61.546	361.898	423.444
Reykjanesbær	16.122	185.338	127.130	58.208	34.581	262.730	-239.103		815.963		1.574.735	1.139.085	2.713.820
Snæfellsbær	71.886	113.039	56.829	56.210	14.876	1.872	39.462	19.737	4.023		10.481	61.209	71.690
Grindavík	69.825	107.359	50.033	57.326	35.036	42.226	-19.936	18.084			81.233	423.836	505.069
Portlakshöfn	31.191	106.261	61.936	44.325	19.011	-1.496	26.810	15.305			29.632	69.058	98.690
Ísafjarðarbær	33.582	100.825	77.416	23.409	16.921	16.996	-10.508	22.551	21.902		56.887	217.235	274.122
Hornafjörður	32.980	95.489	71.062	24.427	7.370	5.682	11.375	24.635	5.167	35.691	35.080	69.710	104.790
Seyðisfjörður	17.954	78.979	62.941	16.038	25.196	25.217	-34.375				111.992	242.816	263.932
Sandgerði	34.804	61.212	40.975	20.237	15.340	33.163	-28.266	77.981	27.831			335.924	447.916
Samtals	592.756	2.049.344	1.215.797	833.547	488.298	434.246	-88.997	193.649	970.628	272.973	2.111.116	4.845.994	6.957.110
Hafnarsjóðir sem hafa milli 20 og 50 milljónir í tekjur													
Skagaþfjörður	23.706	49.168	29.237	19.931	14.451	7.954	-2.474		2.800	9.117	7.301	65.179	72.480
Grundarfjörður	30.216	47.558	24.868	22.690	5.102	8.210	9.378		11.497	5.225	12.822	79.800	92.622
Vopnafjörður	15.333	44.376	13.662	30.714	4.648	28.883	-2.817		18.688	176.976	257.284	19.761	277.045
Norðurling	15.534	41.600	45.844	-4.244	22.062	45.939	-72.245	198.799	50.494		257.943	422.049	679.992
Vesturbyggð	16.326	35.555	24.876	10.679	12.791	1.212	-3.324	85.623			91.808	48.448	172.219
Langanesbyggð	24.170	32.531	26.756	5.775	240	4.894	641	50.731	10.016		61.321	34.162	140.256
Bólungarvík	20.013	28.538	14.357	14.181	8.878	37.780	-38.966					3.000	95.483
Kópavogur	12.023	28.469	40.823	-12.354	12.697	1.847	-26.898	25.219			58.297	25.802	84.099
Fjallabyggð	17.981	26.370	18.929	7.641	1.536	85	6.020	1.402			2.776		2.776
Skagaströnd	3.957	24.171	22.738	1.433	5.351	1.647	-5.565	2.416	2.416	9.193	53.244	62.437	62.437
Dalvíkurbyggð													
Samtals	179.259	428.173	339.384	88.789	93.789	140.153	-145.153	414.608	95.911	191.318	793.161	751.445	1.716.825
Hafnarsjóðir sem hafa undir 20 milljónir í tekjur													
Stykkishólmur	7.231	19.740	11.887	7.853	6.667	7.844	-6.658	17.462	6.907		25.852	68.430	94.282
Tálknafjörður	6.586	14.577	8.894	5.683	3.992	2.210	-519	14.110	5.319		16.943	11.074	28.017
Hólmavík	1.561	9.832	10.695	-863	1.226	-2.089	-2.089	33.190			33.190	33.190	33.190
Blönduós	1.188	9.292	5.426	3.866	2.536	1.781	-451				4.030	10.321	14.351
Grimsey	3.000	5.764	5.491	273		273		6.120				6.100	6.100
Drangnes	2.607	4.134	4.272	63	1.778	2.787	-4.502	24.350	1.594		28.679	34.438	63.117
Súðavík	1.500	3.854	2.021	1.833	400	2	-702	21.684			21.684	21.684	21.684
Borgarfjörður		3.510	4.244	-734	2.026	3.334	-6.094	10.684	4.307		15.320	28.007	8.000
Húnaþing vestra		2.653	1.586	1.067									43.327
Reykholahöfn		877	624	253			253	55.253		21.000	58.407	8.887	67.294
Vogar		687	2.782	-2.095			-2.095	28.998			29.642	601	30.243
Breiðalavík		395		-1.236			-1.236						
Árneshreppur													
Samtals	23.673	79.650	63.446	16.204	19.566	17.958	-22.387	211.851	18.127	21.000	241.747	167.858	409.605
Hafnarsjóðir 2007	870.204	4.978.806	2.688.082	2.290.724	1.243.080	530.315	501.601	820.108	1.350.853	476.174	3.692.800	6.958.089	10.823.108
Hafnarsjóðir 2006	669.384	4.803.029	2.893.359	1.909.670	1.146.345	1.093.213	-329.888	557.799	1.072.328	10.671	2.285.579	8.128.715	10.414.294

Yfirlit um gjaldskrá hafna Uppfært í maí 2008

Ítarlegar upplýsingar um lög og reglugerðir hafna eru á heimasíðu Siglingastofnunar: www.sigling.is (veljið lög og reglur)

Tök gildi	Hafnarfjörður 1.1.2008	Kopavogshöfn 28.2.2006	Faxaflóahafnir 1.jan.08	Snæfellsbær 1.ágú.03	Grundarfjörður 29. janúar 2008
-----------	---------------------------	---------------------------	----------------------------	-------------------------	-----------------------------------

Hafnargjöld

Lestagjald á tonn hám x 2	11,00	9,40	11,10	7,40	9,60
Bryggjugjald 24 tím.	5,11	4,40	5,15	4,32	4,40
Mánaðargjald	72,96		73,00	48,40	61,40
Mánaðargjald lágmark	7.999,00	7.500,00	8.000,00	5.286,00	8.000,00
Báta minni en 20 br.	4.700,00	4.600,00	4.700,00	3.459,00	4.500,00

Vörugjöld

1. Fl. hvert tonn	206,00	175,00	208,50	138,80	194,00
2. Fl. hvert tonn	ekki notað	215,00	255,00	267,20	372,00
3. Fl. hvert tonn	430,00	360,00	435,00	288,50	384,00
4. Fl. hvert tonn	1.150,00	1.000,00	1.180,00		1.050,00
5. Fl. aflagjald %	1,27%	1,20%	1,27%	1,60%	1,28%
Hámark pr. tonn	4.500,00		5.000,00		3.200,00
Lágmark í öllum fl.	210,00		165,00		120,00

Tök gildi	Stykkishölmur 21.jún.07	Vesturbyggð 1.1.2008	Tálknafjörður 1.1.2004	Bolungarvík 1.jan.08	Ísafjörður 1.jan.08
-----------	----------------------------	-------------------------	---------------------------	-------------------------	------------------------

Hafnargjöld

Lestagjald á tonn hám x 2	9,00	9,00	7,40	9,20	10,79
Bryggjugjald 24 tím.	4,30	4,50	3,60	4,50	5,14
Mánaðargjald	60,00	55,50		60,00	71,68
Mánaðargjald lágmark	6.500,00	6.250,00	5.286,00	6.426,00	7.997,00
Báta minni en 20 br.	4.200,00	4.175,00	3.459,00	4.300,00	5.217,00

Vörugjöld

1. Fl. hvert tonn	195,00	173,00	138,80	196,00	203,30
2. Fl. hvert tonn	240,00	330,00	267,20	378,00	391,50
3. Fl. hvert tonn	400,00	355,00	288,50	408,00	422,70
4. Fl. hvert tonn					1.065,90
5. Fl. aflagjald %	1,60%	1,60%	1,60%	1,60%	1,30%
Hámark pr. tonn	3.600,00	4.000,00		4.128,00	4.395,00
Lágmark í öllum fl.	130,00	130,00		149,00	159,00

Tök gildi	Suðavík 1.jan.08	Drangshes 1.júl.03	Hvamstangi 1.jan.08	Blönduós 1.jan.08	Skagaströnd 1.jan.07
-----------	---------------------	-----------------------	------------------------	----------------------	-------------------------

Hafnargjöld

Lestagjald á tonn hám x 2	8,00	7,40	8,03	5,92	9,50
Bryggjugjald 24 tím.	4,00	3,60	3,98	5,76	4,30
Mánaðargjald	52,00	48,40	52,50		51,30
Mánaðargjald lágmark	5.778,00	3.459,00	5.745,00	2.767,00	5.600,00
Báta minni en 20 br.	3.780,00	5.286,00	3.760,00	4.229,00	4.000,00

Vörugjöld

1. Fl. hvert tonn	151,00		150,70	138,80	175,00
2. Fl. hvert tonn	292,00		290,30	267,20	320,00
3. Fl. hvert tonn	315,00		313,50	288,50	360,00
4. Fl. hvert tonn	600,00				
5. Fl. aflagjald %	1,28%	1,60%	1,60%	1,28%	1,60%
Hámark pr. tonn	3.263,00		3.105,00		
Lágmark í öllum fl.	119,00		112,00		140,00

Tök gildi	Skagafjörður 1.jan.08	Fjallabyggð 1.des.07	Dalvík 1.mai.06	Grimsey lok ág 04	Hafnas. Nor. 1.jan.08
-----------	--------------------------	-------------------------	--------------------	----------------------	--------------------------

Hafnargjöld

Lestagjald á tonn hám x 2	10,75	9,16	9,00	7,40	10,95
Bryggjugjald 24 tím.	4,90	4,58	4,50	4,32	5,25
Mánaðargjald	65,50	56,59		48,40	71,50
Mánaðargjald lágmark	6.550,00	6.440,00	6.000,00	5.286,00	7.630,00
Báta minni en 20 br.	5.145,00	4.300,00	3.600,00	3.459,00	4.870,00

Vörugjöld

1. Fl. hvert tonn	197,69	177,81	170,00	138,80	220,00
2. Fl. hvert tonn	362,44	312,77	321,00	267,20	275,00
3. Fl. hvert tonn	410,90	372,40	350,00	288,50	420,00
4. Fl. hvert tonn	1.178,54	872,00			1.150,00
5. Fl. aflagjald %	1,60%	1,28%	1,28%	1,60%	1,28%
Hámark pr. tonn	4.696,08	3.702,64	3.000,00	3.000,00	
Lágmark í öllum fl.	137,02	138,97		109,00	160,00

Tök gildi	Norðurp. 1.jan.08	Langanes 1.okt.06	Vopnafjörður 14.okt.04	Borgarfjörður 16.ág.05	Seyðisfjörður 1.jan.08
-----------	----------------------	----------------------	---------------------------	---------------------------	---------------------------

Hafnargjöld

Lestagjald á tonn hám x 2	10,00	7,40	7,40	7,40	9,24
Bryggjugjald 24 tím.	4,75	3,60	3,60	3,60	4,52
Mánaðargjald	64,00	48,40	48,40	48,40	59,85
Mánaðargjald lágmark	7.000,00	5.500,00	5.286,00	5.286,00	
Báta minni en 20 br.	4.500,00	3.500,00	3.459,00	3.459,00	4.160,00

Vörugjöld

1. Fl. hvert tonn	200,00	190,00	173,50	138,80	168,00
2. Fl. hvert tonn	380,00	367,00	334,00		325,00
3. Fl. hvert tonn	410,00	397,00	360,60		349,00
4. Fl. hvert tonn					
5. Fl. aflagjald %	1,60%	1,60%	1,30%	1,60%	1,60%
Hámark pr. tonn	3.300,00	3.000,00	3.000,00		
Lágmark í öllum fl.	150,00	109,00	109,00		

Tök gildi	Fjarðabyggð 1.mar.08	Beiðdalsvík 26.3.2008	Þjúpivogur 1.feb.07	Hornafjörður 1.jan.08	Vestmannaeyjar 1.jan.08
-----------	-------------------------	--------------------------	------------------------	--------------------------	----------------------------

Hafnargjöld

Lestagjald á tonn hám x 2	9,02	9,02	9,02	9,95	9,00
Bryggjugjald 24 tím.	4,38	3,90	4,38	5,56	5,10
Mánaðargjald	59,00	59,00	59,00	62,22	58,83
Mánaðargjald lágmark	6.452,00	6.452,00	6.452,00	6.796,00	6.425,00
Báta minni en 20 br.	4.000,00	4.000,00	4.000,00	4.447,00	4.205,00

Vörugjöld

1. Fl. hvert tonn	182,00	182,00	182,00	200,35	212,00
2. Fl. hvert tonn	296,00	296,00	296,00	385,70	406,00
3. Fl. hvert tonn	352,00	352,00	352,00	416,42	438,40
4. Fl. hvert tonn	772,00	772,00			
5. Fl. aflagjald %	1,26%	1,40%	1,40%	1,60%	1,28%
Hámark pr. tonn	3.662,00	3.662,00	3.662,00	4.331,00	2.800,00
Lágmark í öllum fl.	133,00	133,00	133,00	157,32	164,00

Tök gildi	Þorlákshöfn 1.jan.08	Grindavík 1.jan.06	Sandgerði 1.jan.08	Reykjaneshöfn 1.jan.08
Hafnargjöld				
Lestagjald á tonn hám x 2	9,35	8,92	8,87	11,10
Bryggjugjald 24 tím.	5,50	4,58	5,14	5,25
Mánaðargjald	71,50	62,92	66,96	73,00
Mánaðargjald lágmark	6.600,00	6.864,00	6.789,00	7.865,00
Báta minni en 20 br.	4.430,00	4.290,00	4.445,00	4.840,00
Vörugjöld				
1. Fl. hvert tonn	124,00	198,60	201,90	212,50
2. Fl. hvert tonn	248,00	382,10	247,25	409,80
3. Fl. hvert tonn	398,00	413,00	380,40	431,00
4. Fl. hvert tonn	515,00	1.104,00	410,00	1.183,00
5. Fl. aflagjald %	1,28%	1,40%	1,40%	1,28%
Hámark pr. tonn		4.576,00	4.380,00	5.100,00
Lágmark í öllum fl.	160,00	150,00	147,80	170,00