



# ÞJÓNUSTA VIÐ FATLAÐ FÓLK

---

Staða endurmatsvinnunnar

Karl Björnsson  
framkvæmdastjóri  
Sambands Íslenskra sveitarfélaga



# Þjónusta við fatlað fólk frá ríki til sveitarfélaga 2011

- Samningur 2010 og þjónustan fluttist 1. janúar 2011
- 8.000 manna þjónustusvæði að lágmarki
  - Af 15 þjónustusvæðum fengu 4 svæði sérstaka undanþágu; Vestfirðir, Norðausturland, Höfn í Hornafirði og Vestmannaeyjar.
- Hækkun útsvars um 1,2% og 0,25% stig til sveitarfélaga og 0,95% til jöfnunarsjóðs – samsvarandi lækkun tekjuskatts
- Beingreiðslur 2011-2013 sem féllu niður 2014
- Endurmat á tekjum og gjöldum og varanlegt útsvar frá 2014
- Framlengt til 2016
- Stefnt að samningi fyrir næsta haust





# Endurmat

- Samið var um að árið 2014 færi fram sameiginlegt mat ríkis og sveitarfélaga á faglegum og fjárhagslegum árangri tilfærslunnar og að undirbúningur matsins skyldi hefjast árið 2013
- Ef í ljós kæmi veruleg röskun á forsendum tilfærslunnar átti að taka upp viðræður milli ríkis og sveitarfélaga **um nauðsynlega leiðréttingu**





# Endurmat og tímabundið samkomulag

- Verkefnisstjórn með fulltrúum sambandsins og ráðuneyta hóf störf 2013 með verkefnisstjóra
- 42 fundir – margar skýrslur og úttektir
- Útsvarshlutinn hækkaður úr 1,2% í 1,24% eða 0,04% fyrir árin 2014 og 2015 beingreiðslur frá ríki féllu niður
- Samsvarandi lækkun tekjuskatts til ríkisins
- Jöfnunarsjóðshlutinn af því hækkaði úr 0,95% í 0,99% og sveitarfélögin fá beint til sín 0,25%
- NPA-verkefnið tekið út fyrir sviga





# Stefnumörkun sambandsins er lýtur að endurmatinu

- Við endurmat á yfirfærslunni verði **fjármögnun þjónustunnar tryggð**
- Verkaskipting miðist við að sveitarfélögin annist nærþjónustu
- Þekking á nærsamfélaginu skapar möguleika á sveigjanlegum lausnum.
- Nýjar kröfur af hálfu ríkisins um hækkun þjónustustigs skulu ávallt háðar kostnaðarmati og ákvörðun sem tryggir fullnægjandi fjármögnun
- Framkvæmdaáætlun í málefnum fatlaðs fólks fylgt eftir, s.s. vegna uppbyggingar búsetuþjónustu og fjármögnun hennar njóti forgangs
- **Sérstök fjárframlög frá ríkinu standi undir stærstum hluta þessarar uppbyggingar**





# Stefnumörkun sambandsins er lýtur að endurmatinu

- Sátt um fyrirkomulag þjónustu við fatlað fólk um nám og atvinnu.
- Eyða gráum svæðum í málaflokknum
- Fjármögnun verði dreift markvisst, m.v. þarfir hvers þjónustusvæðis
- Þróaðir verði notendasamningar og notendastýrð persónuleg aðstoð í nærþjónustu sveitarfélaga sem verði innleidd sem valkostur við önnur þjónustuform
- **Liggja þarf fyrir sérstök fjármögnun af hálfu ríkisins**





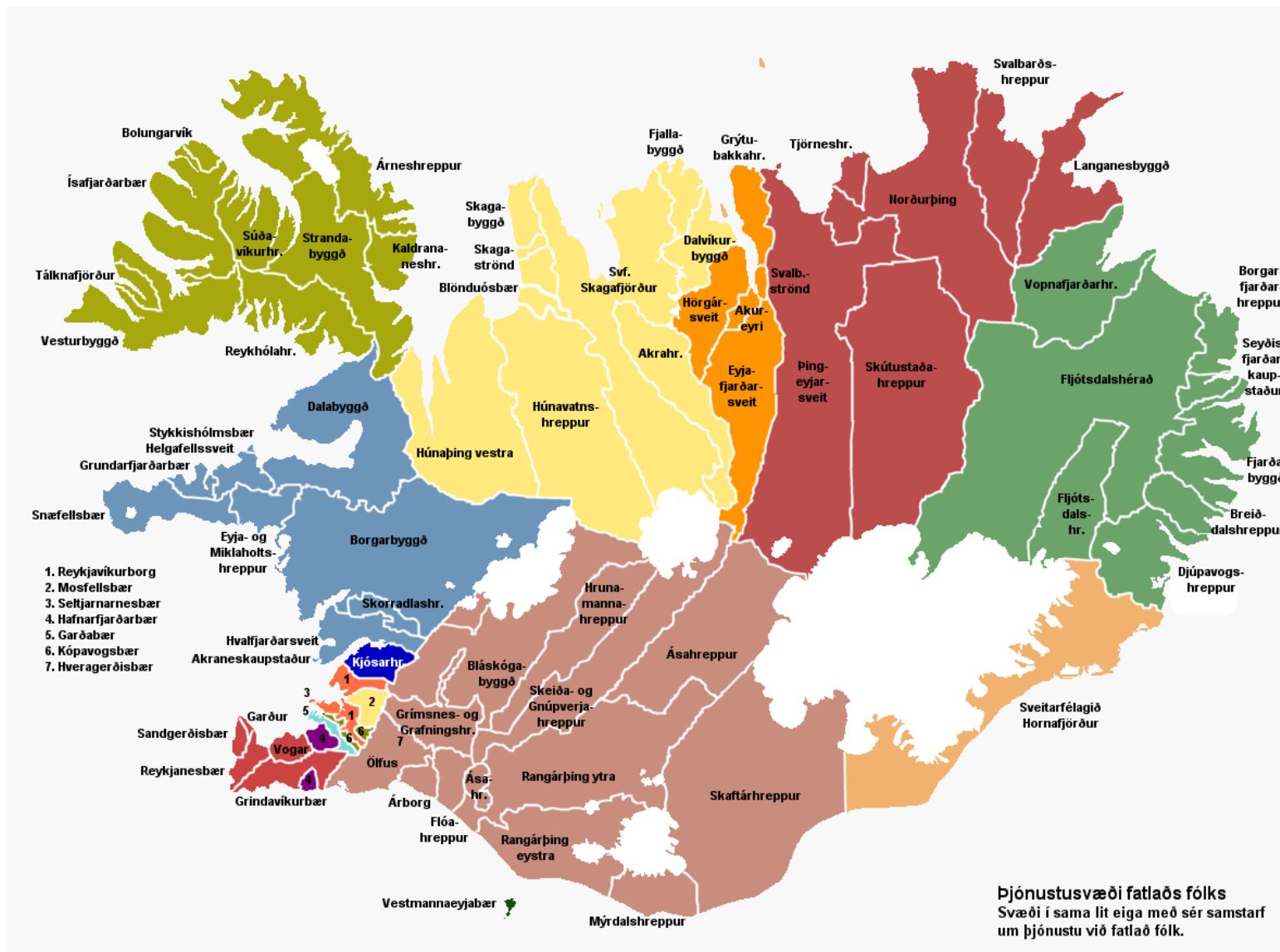
# Tekjur og gjöld 2011-2013

Greiðslugrunnur A				
	2011	2012	2013	Samtals
Heildartekjur	10,2	12,8	13,3	36,3
Miðlæg framlög	0,4	0,5	0,5	1,4
Tekjur til sveitarfélaga	9,8	12,3	12,8	34,9
Útgjöld sveitarfélaga án 2% stjórnunarkostnaðar	10,4	11,9	13,0	35,4
Mismunur A	-0,7	0,4	-0,2	-0,5
Rekstrargrunnur B				
Tekjur til sveitarfélaga	10,7	12,3	12,9	35,9
Útgjöld sveitarfélaga án 2% stjórnunarkostnaðar	10,5	11,9	13,1	35,4
Mismunur B	0,2	0,4	-0,2	0,5
Mismunur A og B	-0,9	0,0	-0,3	-1,0
Mismunur m.v. greiðslugrunn og 2% stjórnunarkostnað af tekjum	<b>-0,9</b>	<b>0,1</b>	<b>-0,5</b>	<b>-1,3</b>





# Þjónustusvæðin 15







# Heildartekjur allra svæða og rekstrarniðurstaða á greiðslugrunni árið 2013

Samtals 15 þjónustusvæði	Tekjur m.kr.	Afgangur/halli m.kr.	Hlutfall af tekjum
Svæði með afgang (5)	1.868	54	2,9%
Svæði með halla (10)	11.018	-540	-4,9%
Samtals öll svæði	12.886	-486	-3,8%

Við útgjöld skv. niðurstöðum úttektar er bætt við 2% stjórnunarkostnaði m.v. tekjur sveitarfélaga í málaflokknum



**Sérstök athugun fer nú fram á 6 svæðum til að greina hvað veldur hallarekstri**



# Tekjur og gjöld 2011-2015

Greiðslugrunnur A				
	Samtals 2011-2013	2014 Metin niðurstaða Um 10% hækkun rekstrarkostnaðar milli ára	2015 Áætlun Um 6% hækkun rekstrarkostnaðar milli ára	Samtals 2011-2015
Heildartekjur	36,3	13,7	14,6	64,6
Miðlæg framlög	1,4	0,5	0,5	2,4
<b>Tekjur til sveitarfélaga</b>	34,9	13,2	14,1	62,2
Útgjöld sveitarfélaga án 2% stjórnunarkostnaðar	35,4	14,4	15,2	65,0
Mismunur A	-0,5	-1,2	-1,1	-2,8
Rekstrargrunnur B				
<b>Tekjur til sveitarfélaga</b>	35,9	13,4	14,3	63,6
Útgjöld sveitarfélaga án 2% stjórnunarkostnaðar	35,4	14,4	15,2	65,0
Mismunur B	0,5	-1,0	-0,9	-1,4
<b>Mismunur A og B</b>	<b>-1,0</b>	<b>0,2</b>	<b>-0,2</b>	<b>-1,4</b>
<b>Mismunur m.v. greiðslugrunn og 2% stjórnunarkostnað af tekjum</b>	<b>-1,3</b>	<b>-1,5</b>	<b>-1,4</b>	<b>-4,2</b>



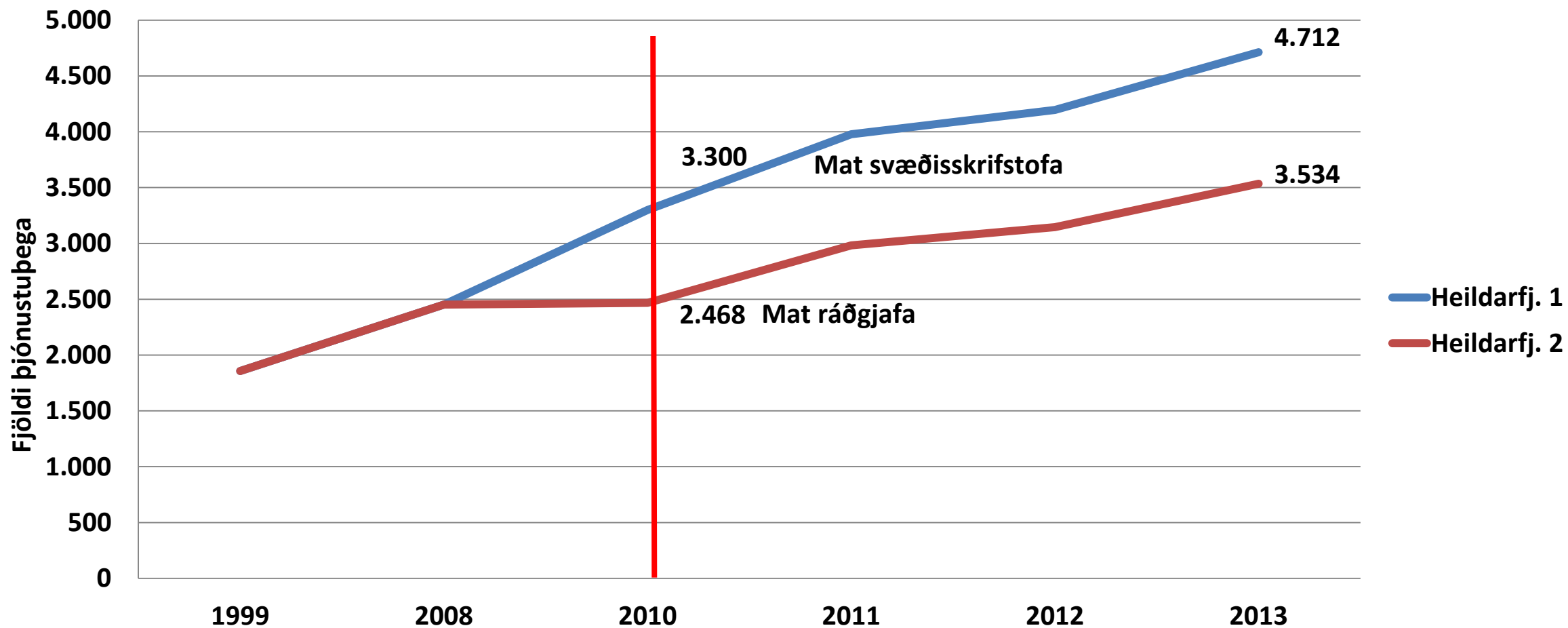


# Aukning framlaga til málaflokksins að raungildi

- Ríkið setti 10,2 ma.kr. í málaflokkinn árið 2010
  - Það fjármagn verðbætt m.v. árið 2015 er áætlað um 12,4 ma.kr. eða um 22% hækkun
- Árið 2015 eru áætlaðar tekjur 14,6 ma.kr. á greiðslugrunni.
  - Það er um 43% hækkun frá árinu 2010
- **Að raungildi eru því um 2,2 ma.kr. hærrí fjárhæð í málaflokknum á ársgrundvelli árið 2015 en var árið 2010 eða um 18% hækkun að raungildi**
- **Dugar ekki!! Hvers vegna?**
- **Er svarið betri þjónusta og aukin, þ.e. mikil magnaukning!**

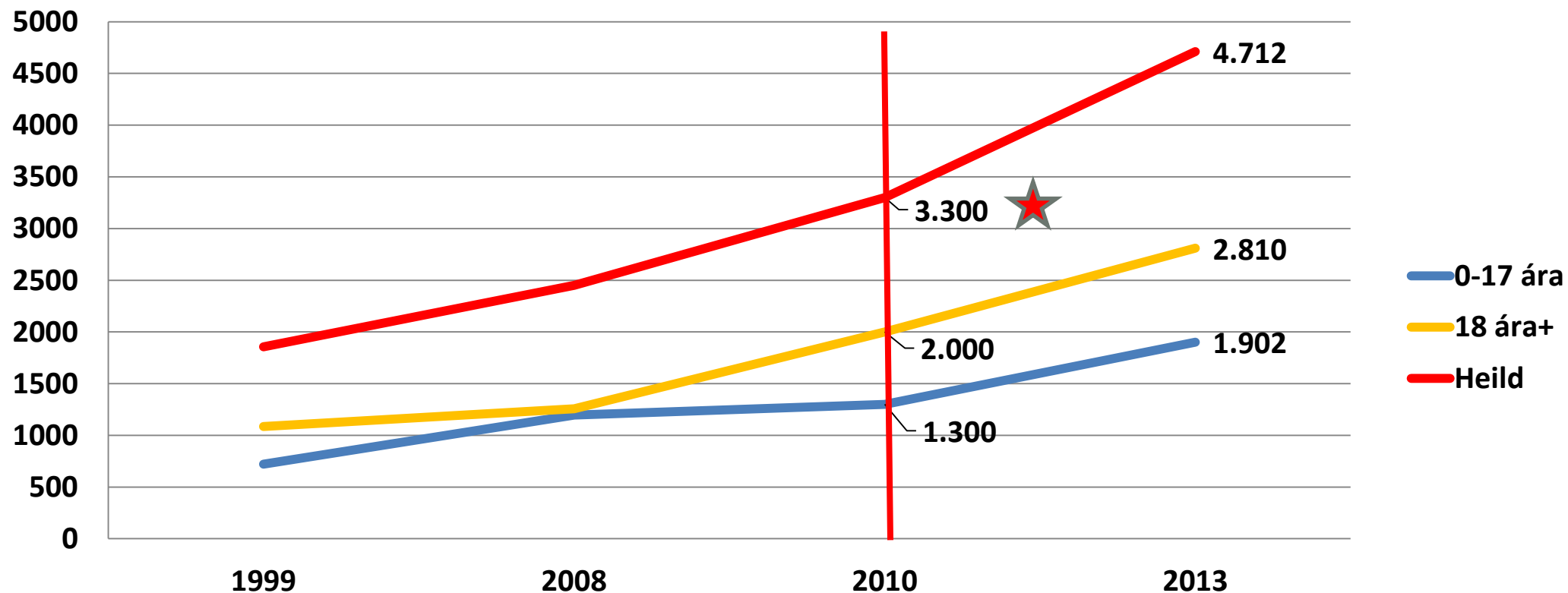


# Mismunandi mat á fjölda þjónustupega



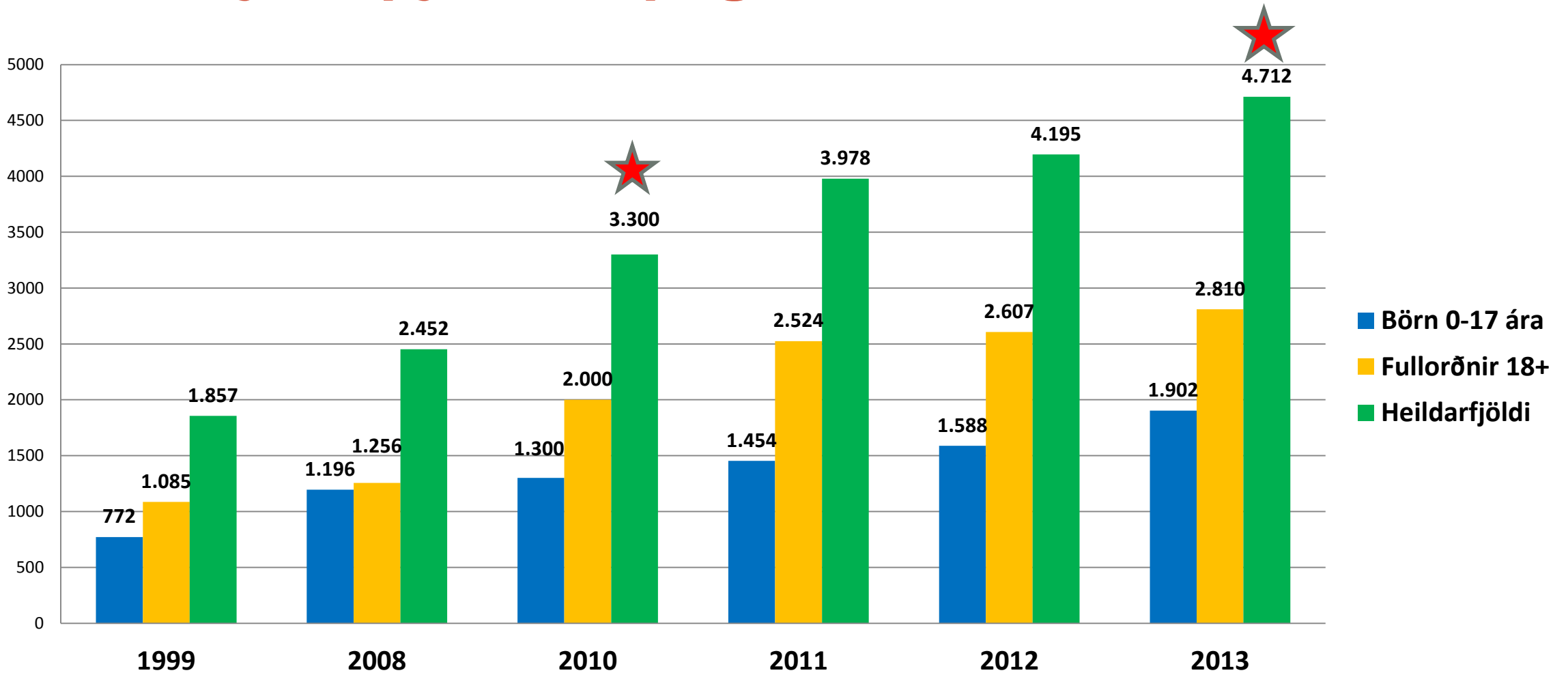


# Þjónustupegar á tímabilinu – mikill vöxtur



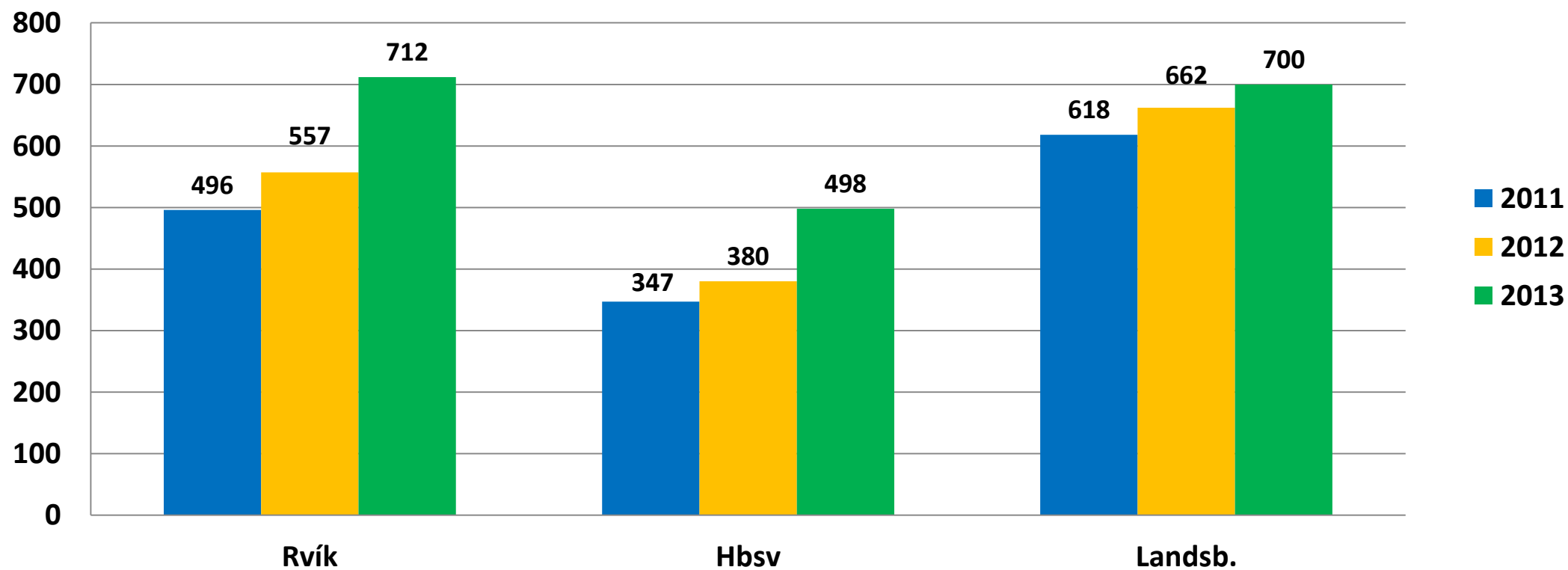


# Heildarfjöldi þjónustupega – mikill vöxtur





# Fjöldi barna eftir svæðum





## Fjöldi þjónustuþega í SIS mati 4 og hærra

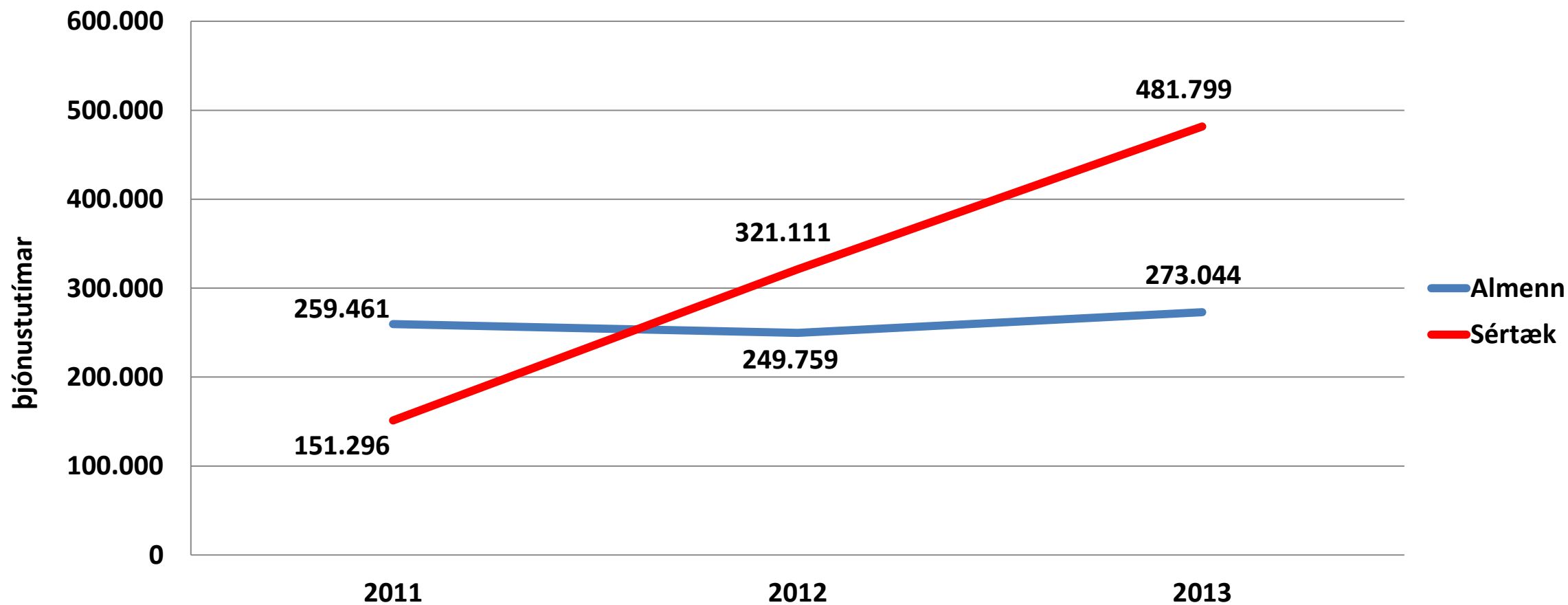
	2011	2012	2013	2014
Fjöldi í SIS mati 4 og hærra	919	1.100	1.244	1.395
Breyting frá fyrra ári		181	144	151
Uppsöfnuð breyting frá 2011		181	325	476
Hlutfalleg breyting frá 2011		20%	35%	52%





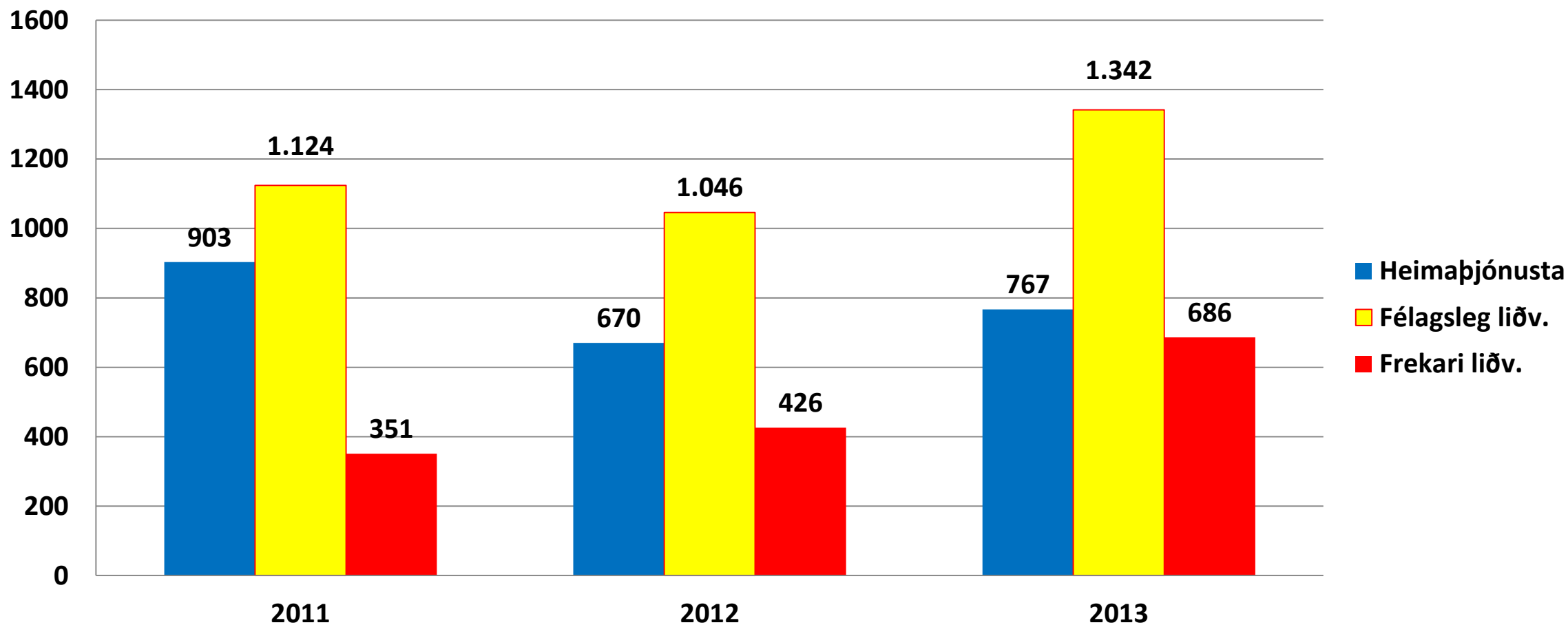


# Þróun í almennri og sértækri þjónustu



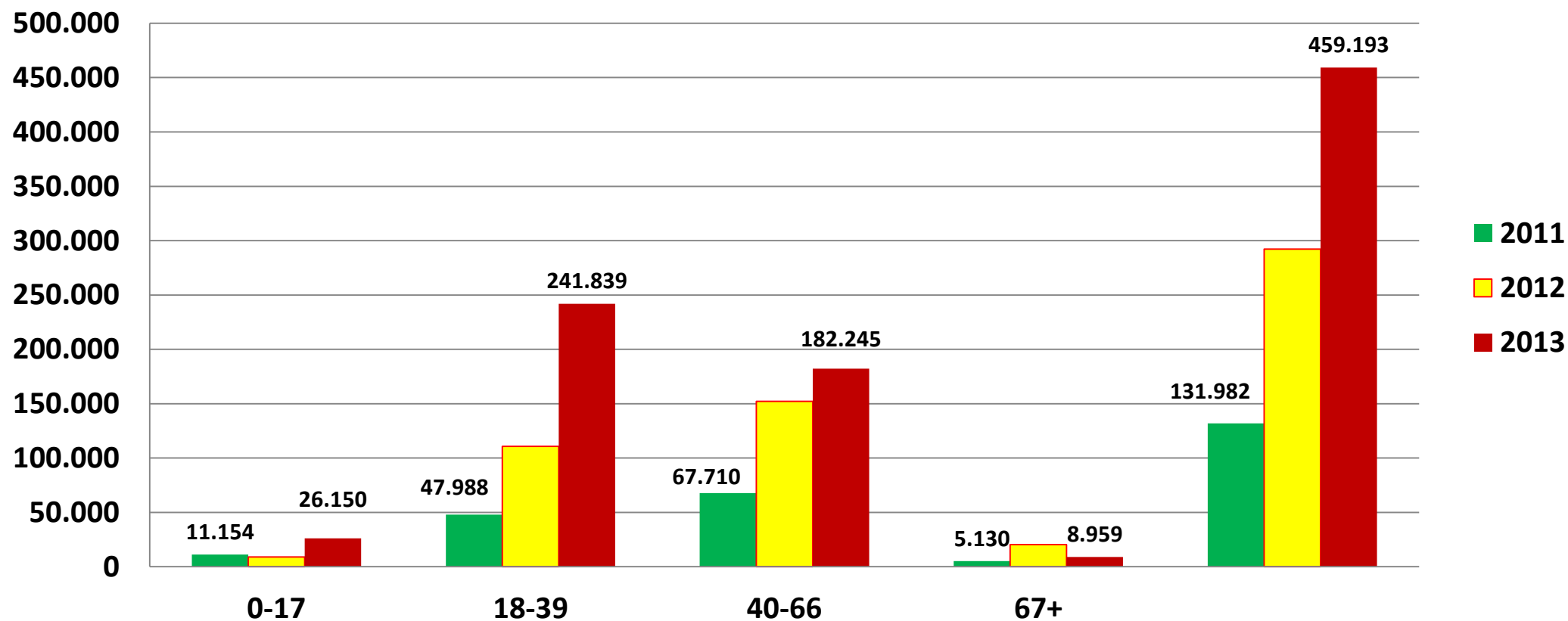


# Fjöldi einstaklinga í þjónustu





# Heildarfjöldi tíma í frekari liðveislu



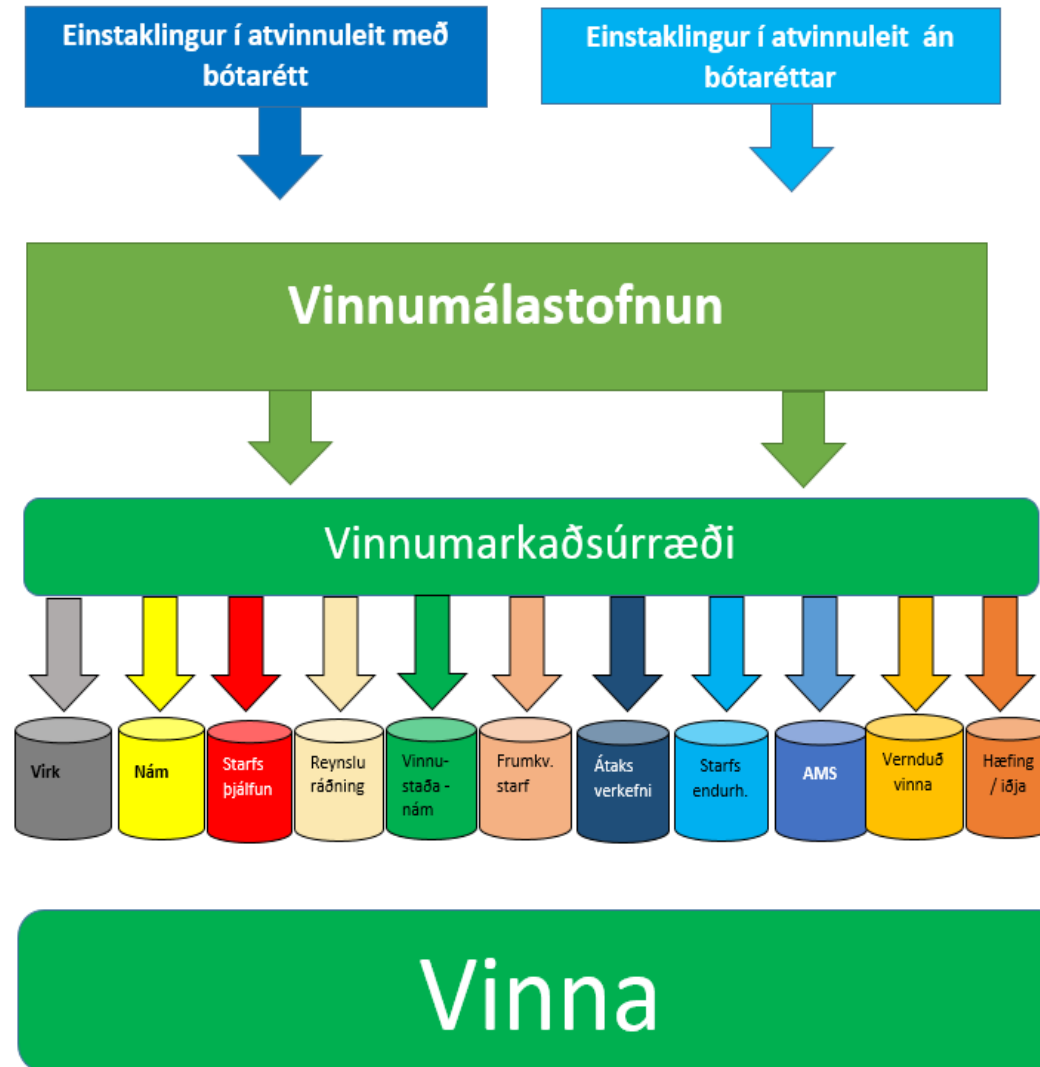


# Atvinnumálin - málamiðlun

- Markmið
  - Ein gátt fyrir allar umsóknir um vinnumarkaðstengda þjónustu
  - Lágmarkstilfærsla á fjármunum frá sveitarfélögum aftur til ríkis
- Umsóknir metnar af teymi ráðgjafa frá bæði VMST og sveitarfélögum
  - Sama aðferðafræði og verið er að þróa með langtímaatvinnulausum og viðtakendum fjárhagsaðstoðar
- Samstarfssamningar gerðir um verkefnið
- Starfseiningar á sviði félagslegrar hæfingar og iðju verða áfram að meginhluta hjá sveitarfélögum
- Endurmati verður ekki lokið án þess að lausn finnist



# Atvinnumálin - flæðirit





# Jöfnunarkerfið

- Heildarfjármögnun er nú 1,24% útsvar
- Sveitarfélögin fá beint til sín 0,25%-stig af þeim tekjum
- Jöfnunarsjóður fær 0,99%-stig af þeim tekjum
  - Miðlæg framlög dragast fyrst frá 0,99% eða um 500 m.kr.
  - Framlög úr Fasteignasjóði vegna húsnæðisjöfnunar bætast við 0,99%
  - 80% af því er skipt skv. SIS mati 4 ( $0,8 \times 0,99\% = 0,792\%$ )
  - 20% af því er skipt í hlutfalli við útsvarsstofn sveitarfélaga ( $0,2 \times 0,99\% = 0,198\%$ )
  - Hluti tekna Fasteignasjóðs sem rennur til aðlögunar ef framlög til svæða lækka milli ára





# Jöfnunarkerfið – Þörf á endurbótum



- Ekki fullkomið – sníða þarf vankanta af kerfinu
- Taka tillit til þess þegar þjónusta er veitt um langan veg
- Sum svæði njóta lítillar stærðarhagkvæmni í samanburði við önnur
  - Stjórnunarkostnaður er hlutfallslega hærri þar sem mörg sveitarfélög starfa saman
- Fyrirsjáanlegt að miklar sveiflur í fjárstreymi geti orðið milli ára
  - Svæði eru viðkvæm fyrir sveiflum þótt þau nái 8.000 manna marki
  - Áfram verður þörf fyrir sveiflujöfnun
- Bæta þarf skipulag og verkferla
  - Gerðar verði breytingar á reglum um framkvæmd SIS-matsins – tryggja gegnsæi og skilvirkni
  - Tryggja þarf að upplýsingar um úthlutanir séu eins snemma á ferðinni og kostur er
  - Stuðla að festu í framkvæmd – fækka sérstökum kostnaðargreiningum



# Fasteignasjóður jöfnunarsjóðs

- Meginverkefni Fasteignasjóðs jöfnunarsjóðs verði að tryggja fjármagn til búsetuframlaga vegna þeirra íbúða- og þjónusturýma sem nú eru til staðar í málaflokknum
- Tryggt verði með sérstöku fjárframlagi að Fasteignasjóðurinn haldi óbreyttri greiðslugetu til búsetuframlaga þrátt fyrir lækkandi vaxtatekjur af skuldabréfum í eigu sjóðsins
- Leitað verði leiða til að fasteignasjóðurinn geti veitt styrktarframlög til breytinga á húsnæði notenda sem þörf er á vegna sértækrar fötlunar







# Húsnæðismálin – uppbygging á flestum þjónustusvæðum

- Nýtt húsnæði í notkun 2011-2014
  - 10 sambýli aflögð og 50-60 íbúum boðin önnur búseta
  - Mætir hluta af nýliðun - fjölgun íbúa í úrræðum um 90 frá 2012 til ársloka 2014
- Verkefnið framundan
  - Nú eru herbergjasambýli um 50 með um 250 íbúum
  - Um 400 manna biðlisti eftir búsetuúrræðum
  - Árleg nettó nýliðun 50-70 manns
  - Stór hluti hópsins mun þurfa sértæk húsnæðisúrræði – fjölbreyttar lausnir
  - Viðbótarfjármagn til þess að standa undir stofnkostnaði er varlega metið á bilinu 8-10 ma.kr. að teknu tilliti til leigugreiðslna, sölu eldra húsnæðis og fjármagns sem kom með yfirfærslunni, en án stofnframlaga



# Húsnæðismálin

- Meta þarf á hve löngum tíma verkefnið er unnið
  - Til samanburðar: 15 ára áætlun um endurnýjun á húsnæði öldrunarstofnana – ekki farið eftir
  - Yfirfara viðmið um stærðir
- Þjónusta veitt heim til fólks í sjálfstæðri búsetu
  - Útheimtir meiri starfskrafta og aukinn rekstrarkostnað
- Velferðartækni – þróa og nýta
- Tillögur um framtíðarskipan húsnæðismála
  - Stofnframlög verði bakhjarl uppbyggingar á húsnæði fyrir fatlað fólk
  - Húsnæðisstuðningur við fatlað fólk verði hluti af almennu húsnæðiskerfi en ekki sérstakt viðfangsefni í málaflokki fatlaðs fólks





## Börn með alvarlegar raskanir

- Nýtt verkefni - börn með alvarlegar raskanir
- Áætlað að 10-14 börn þurfi á ári hverju sérhæfð og öflug úrræði vegna alvarlegra geð – og þroskaraskana
- Árlegur kostnaður getur numið tugum m.kr.
- Sértek viðfangsefni sem ekki voru með í yfirfærslunni
- Ákveðnar fjárveitingar undir barnaverndarmálum
- Útgjöld jöfnunarsjóðs vegna þessa um 150 m.kr.
- Áætlun um 400 m.kr. á ári næstu ár





# NPA

- NPA verður að vera utan eiginlegs endurmats og fá sérstaka fjármögnun frá ríkinu sé vilji til að veita þjónustuna áfram
- 51 samningur í gildi og fjármögnun tryggð fyrir árið 2015 en ekki fyrir árið 2016
- Mat á 20% fjárförf umfram hefðbundna þjónustu er of lágt
- Ekkert fjárhagslegt svigrúm til að bæta við samningum
- Sérstök verkefnastjórn um tilraunaverkefnið mun skila niðurstöðu um framkvæmdina
- NPA tilraunaverkefnið verði hluti heildarendurskoðunar laga um málefni fatlaðra
- Frekari ákvörðun um framhald verkefnisins verður tekin af Alþingi
- Mikilvægt að þjónustan sé valkvæð en ekki lögbundin úrræði sem beri að veita



# Lengd viðvera

- Upphafleg kostnaðarskipting var 50% hjá ríki og 50% hjá sveitarfélögum
- Nú leggja sveitarfélög 410 m.kr. í verkefnið en ríkið 90 m.kr.
- Hlutfallið er 82% á móti 18% frá ríki
- Tillögum um löggildingu á „lengdri viðveru“ er vísað til sérstakrar skoðunar hjá laganefnd sem nú vinnur að heildarendurskoðun á lögum um þjónustu við fatlaða
- Ríkið þarf að hækka framlag sitt





# Framkvæmdaáætlun – óskalisti?

- Framkvæmdaáætlun er ekki beinn þáttur í samkomulagi um endurmat
  - Mörg verkefni á ábyrgð þjónustusvæða
  - Úrelding herbergjasambýla til 2020 - kostnaðarmat 6,0-8,4 ma.kr.
  - Metin rekstrarkostnaðaráhrif gagnvart sveitarfélögum 2012-2014 er 1,3 ma.kr.
  - Engin fjárveiting fékkst - áætlunin beið skipbrot
- Öll verkefni í nýrri framkvæmdaáætlun verði kostnaðarmetin í samræmi við lög
- Ný framkvæmdaáætlun verði unnin með sambandinu og fjármálaráðuneytinu
- Samkomulag verði um kostnaðarpátt einstakra verkefna og fjármögnun áður en þau koma til framkvæmda





# Nýjar kröfur

- Endurskoðuð búsetureglugerð gefin út í árslok 2010
  - Ný viðmið um stærðir og fjölda íbúða í búsetukjörnum
- Ný byggingarreglugerð (2012)
  - Auknar kröfur takmörkuðu verulega svigrúm við val á lausnum
  - Kröfur hafa síðan verið mildaðar en reglugerðin er enn mjög stýrandi
- Lög um réttindagæslu (2012)
  - Ný viðmið hafa áhrif á mönnun og kröfur til þekkingar starfsfólks
- Lög um táknmál (2011)
  - Þjónustutrygging skv. framkvæmdaáætlun
  - Áætlunin hefur nú verið lögð til hliðar
- Stofnanir ríkisins hætta að veita tiltekna þjónustu og sveitarfélögin taka við henni – öryggisnetið hjá sveitarfélögum





## Nokkur óleyst mál

- Tölvumiðstöðin - fer inn í sérhæfða þjónustumiðstöð á sviði heilbrigðis- og félagsþjónustu skv. frumvarpi sem liggur fyrir Alþingi
- Bjarg - send verður formleg beiðni til Reykjavíkurborgar um yfirfærslu á rekstri heimilisins til þjónustusvæðis Reykjavíkur/Seltjarnarness
- Reykjadalur - rekstrarframlög verða áfram með sérgreiðslum frá jöfnunarsjóði
- Húsnæðispáttur tiltekins máls í Kópavogi
- **Skýra grá svæði**, s.s. verkaskipting milli sveitarfélaga, heilbrigðisþjónustu og sérhæfðrar barnaverndar







# Gagnasöfnun - vöktun

- Komið verði á samræmdri og markvissri gagnasöfnun um þróun þjónustu og kostnaðar
- Tryggja skal að gagnaöflunin nýtist bæði við opinbert eftirlit með þjónustunni og sveitarfélögum við innra eftirlit með gæðum og hagkvæmni þjónustunnar
- Ákvæði um áframhaldandi sameiginlega „vöktun“ á málaflokki fatlaðs fólks verði sett inn í heildarsamkomulag, sem liður í almennri niðurstöðu endurmatsins
- Með vöktun er átt við almennt eftirlit með þróun þjónustu en ekki fjárhagslegt endurmat eða endurskoðun á útsvarsprósentu





# Hugsanlegt samkomulag

## Útsvarshlutfall og aðrir þættir

Viðtakendur	2011-2013	2014	2015 áætl.	2016 Fyrirliggjandi krafa sambandsins	Mismunur 2015 og 2016
Jöfnunarsjóður	0,95%	0,99%	0,99%	<b>1,06%</b>	0,07%
Sveitarfélög	0,25%	0,25%	0,25%	<b>0,27%</b>	0,02%
<b>Samtals</b>	<b>1,20%</b>	<b>1,24%</b>	<b>1,24%</b>	<b>1,33%</b>	<b>0,09%</b>
<b>Fjárhæð (greiðslugrunnur)</b>		<b>13,7 ma.kr.</b>	<b>14,6 ma.kr.</b>	<b>16,4 ma.kr.*)</b>	<b>1,8 ma.kr.**)</b>

\*) M.v. 5% hækkun útsvarsstofns frá 2015 til 2016

\*\*\*) Um 700 m.kr. útsvarshækkun yrði milli ára ef útsvarshlutfallið hækkar ekki, en 1,8 ma.kr. ef það hækkar þannig að útsvarhækkunin um 0,09% stig leiðir til 1,1 ma.kr. viðbótarhækkunar milli ára

### Til viðbótar:

- Beinar fjárveitingar ríkisins til NPA, lengdrar viðveru, þjónustu við börn með alvarlegar raskanir, Fasteignasjóðs jöfnunarsjóðs, húsnæðisúrræða og vegna búsetureglugerðar og framkvæmdaáætlunar í málaflokki fatlaðra
- Vöktun, markviss upplýsingaskráning og lausn óleystra mála



# Valkostir vegna hugsanlegrar niðurstöðu

## • Valkostur 1

- Ásættanleg niðurstaða um framtíðarfjármögnun
- Óbreyttar lagaskyldur sveitarfélaga vegna þjónustu við fatlað fólk



## • Valkostur 2

- Óásættanleg niðurstaða um framtíðarfjármögnun
- Lagaskyldur sveitarfélaga vegna þjónustu við fatlað fólk standa óbreyttar að því viðbættu að ný lagaskylda bætist á ríkið frá 1. janúar 2016 um að það annist þjónustu þar sem sveitarfélög eða þjónustusvæði segja sig frá þjónustuskyldum

## • Valkostur 3

- Óásættanleg niðurstaða um framtíðarfjármögnun
- Ríkið yfirtekur lagaskyldur sveitarfélaga vegna þjónustu við fatlað fólk frá 1. janúar 2016 að því viðbættu að skapað verður svigrúm í lögum um að ríkið geti gert þjónustusamninga við þau sveitarfélög sem vilja annast þjónustuna og samið verður sérstaklega um fjármögnun hverju sinni