

Karl Björnsson

FJÁRMÁLAREGLUR – HAGSTJÓRNARSAMNINGUR RÍKIS OG SVEITARFÉLAGA



Aðdragandi að mótun fjármálareglna

- Samkomulag við fjármálaráðherra 2007.
- Lítil áhugi í fyrstu hjá sveitarstjórnarmönnum en það breyttist.
- Sambandið fékk AGS í lið með sér í des. 2008.
- Krafa AGS gagnvart ríkinu er að efla fjármálaleg samskipti ríkis og sveitarfélaga.
- Jónsmessunefnd og samráðsnefnd ríkis og sveitarfélaga um efnahagsmál virkjaðar.



Yfirlýsing og stöðugleikasáttmáli

- Samstarfsyfirlýsing ríkisstjórnar
 - Samskiptareglur ríkis og sveitarfélaga verði bundnar í lög til að stuðla að öguðum og formföstum samskiptum.
 - Efnahagssamráð ríkis og sveitarfélaga verði eftl.
- Stöðugleikasáttmáli
 - Ríkisstjórnin og sambandið munu efla samstarf sitt á sviði efnahagsmála og styrkja samræmingu áætlanagerðar og þjóðhagsreikninga hins opinbera búskapar.
 - Ríki og sveitarfélög munu eiga með sér aukið samstarf um fyrirkomulag aðhaldsaðgerða og þróun afkomu beggja aðila.



Vegvísir að gerð hagstjórnarsamnings

- Sambandið hefur kallað eftir árlegum samningaviðræðum við ríkið um skiptingu tekna og útgjalda.
- Sveitarfélögin hafa sýnt ábyrgð og vilja vera þátttakendur en ekki einungis þiggjendur.
- Litið er á fjármál hins opinbera sem eina heild í hagstjórnarlegu tilliti.
- Markmið um þjóðhagslegan stöðugleika er lagt til grundvallar.
- Fjármál hins opinbera skulu vera í samræmi við ákveðin mörk og viðmið við hagstjórn landsins.



Skýrsla samráðsnefndarinnar

- Um 50 fundir og mikið samráð við innlenda sem erlenda sérfræðinga, s.s. AGS og Evrópuráðið.
- Rannsókn á árangri af nógildandi fjármálareglum samkvæmt sveitarstjórnarlögum nr. 45/1998 og tillögur til úrbóta.
- Tillaga að hagstjórnarsamningi á milli ríkis og sveitarfélaga.



Tillögur að fjármálareglum

Jafnvægisregla rekstrar

- Sveitarfélögum er skylt að sjá til þess að jafnvægi verði milli samanlagðra rekstrartekna og -gjalda samstæðu (A- og B-hluta) á hverju þriggja ára tímabili. Í þessu felst að svigrúm í fjárhagsáætlun næsta árs ræðst af rekstrarniðurstöðu fyrra árs og áætlaðri útkomu yfirstandandi árs.



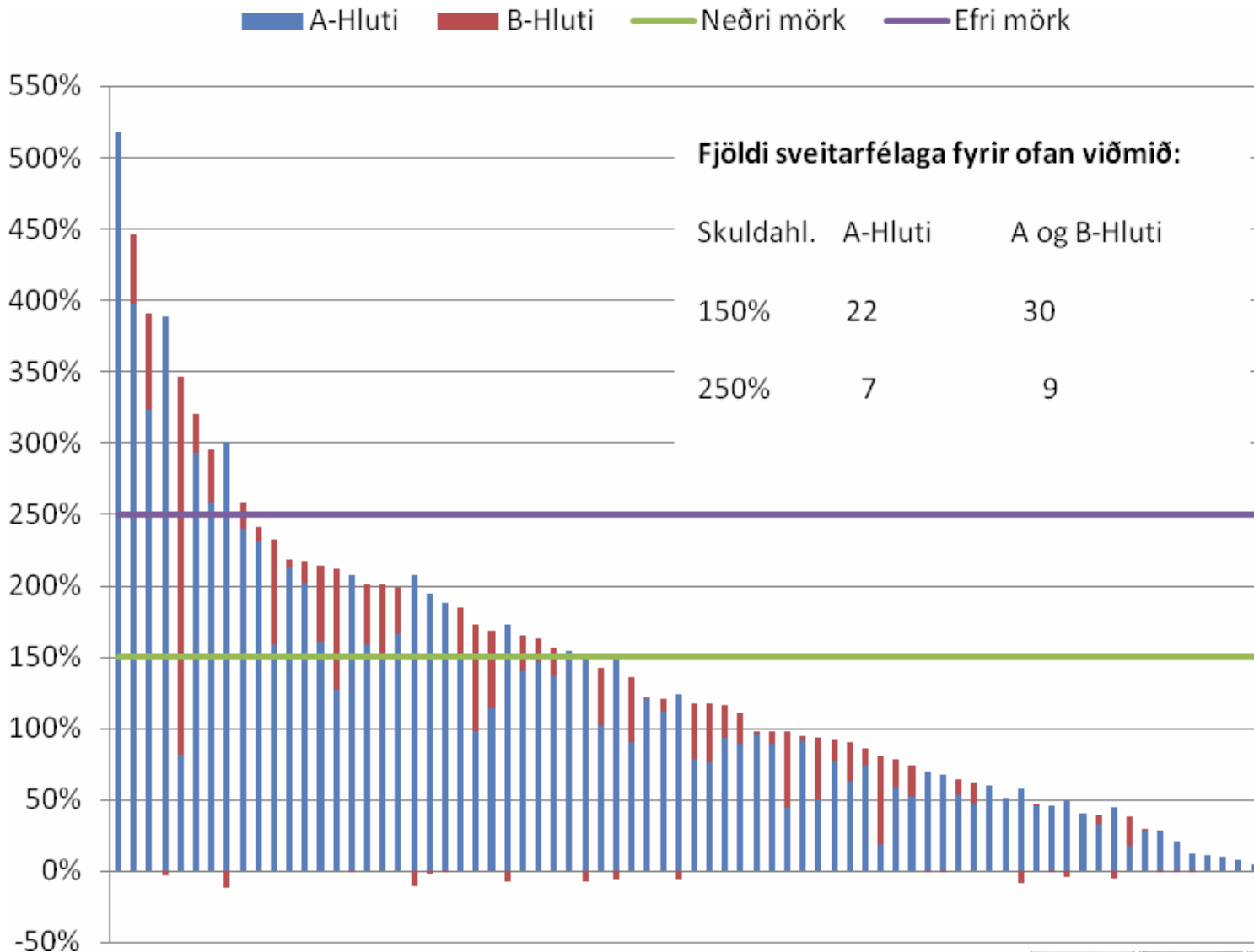
Tillögur að fjármálareglum

Skuldaregla

- Sveitarfélögum er skylt að takmarka skuldir og skuldbindingar samstæðu (A-hluta og B-hluta) við 150% af skilgreindum tekjum samstæðu A og B-hluta. Sveitarfélög sem eru með skuldir umfram 250% af nefndum tekjum er bannað að taka ný lán nema til endurfjármögnunar.



Skuldahlutfall í árslok 2009



Nýtt umhverfi – Ný úrlausnarefni – Ný tækifæri



Reglur Láναςjóðs sveitarfélaga

- Ef brúttóskuldir eru lægri en 125% af tekjum hefur framkvæmdastjóri nokkuð rúmar heimildir til útlána án sérstaks samþykkis stjórnar.
- Ef brúttóskuldir eru hærri en 125% og lægri en 250% af tekjum þurfa allar lánsúmsóknir að koma til afgreiðslu stjórnar.
- Ef brúttóskuldir eru hærri en 250% af tekjum skal stjórn almennt ekki lána nema til endurfjármögnunar eða með aðkomu Eftirlitsnefndar með fjármálum sveitarfélaga (EFS).



Viðmið Eftirlitsnefndar

- Ef heildarskuldir og skuldbindingar fara yfir 150% af heildartekjum eru fjármál sveitarfélagsins skoðuð nánar.
- Framlegð úr rekstri þarf að vera 15–20%.

DÆMI:

- Tekjur 1.000 m.kr.
- Skuldir 1.500 m.kr. = 150%
- Ef lán er til 20 ára og vextir eru 5% er greiðslubyrðin á ári 150 m.kr.
- 15% framlegð er 150 m.kr. !!!



Flokkun og skilgreiningar

Flokkur	1	2	3
Skuldir sem hlutfall af tekjum	Undir 150%	150% til 250%	Yfir 250%
Jafnvægi rekstrar	Rekstrarjafnvægi eða afgangur síðustu 3 ára (t-2, t-1, t)	Rekstrarhalli síðustu 3 ára	
Markmið áætlunar	Rekstrarjafnvægi eða afgangur að meðaltali, skoðað til 3 ára (t-1, t, t+1)	Rekstrarjafnvægi og nægjanleg framlegð til að minnka skuldir undir 150% innan 10 ára sem fyrsta skref	Samkomulag við ríkisvaldið eða bein íhlutun eða sameining eða greiðsluþrot



Flokkun og skilgreiningar

Flokkur	1 Skuldir undir 150%	2 Skuldir 150- 250%	3 Skuldir yfir 250%
Framsetning fjárhagsáætlunar	3 ára áætlun og fjárhagsáætlun ársins	5-10 ára aðlögunarferli, 3 ára aðlögun, fjárhagsáætlun ársins	5-10 ára aðlögunarferli, 3 ára aðlögun, fjárhagsáætlun ársins
Samþykki fjárhagsáætlunar	Sveitarstjórn samþykkir 3 ára áætlun og fjárhagsáætlun	EFS samþykkir skref aðlögunar	EFS samþykkir skref aðlögunar og allar meiriháttar stærri tekju- og útgjaldaáætlanir
Álagningarmörk tekna	Núverandi háþörf á álagningu útsvars og fasteignaskatta	Núverandi háþörf á álagningu útsvars og fasteignaskatta	Aukaálag á útsvar



Flokkun og skilgreiningar

Flokkur	1 Skuldir undir 150%	2 Skuldir 150-250%	3 Skuldir yfir 250%
Skýrslur innan ársins	Ársfjórðungslega	Mánaðarlega	Mánaðarlega
Takmörkun á lántökum og fjárfestingum	Geta fjárfest og tekið lán á markaði í ISK og erlendum gjaldmiðlum	Geta fjárfest en aðeins tekið lán í ISK hjá Lánasjóði sveitarfélaga	EFS verður að samþykkja
Samþykki verkefna	Verkefni sem eru umfram 12,5% af tekjum verður að meta af viðurkenndum óháðum sérfræðingi	Verkefni sem eru umfram 12,5% af tekjum verður að meta af viðurkenndum óháðum sérfræðingi og staðfesta af EFS	Öll ný verkefni verða að fá samþykki EFS



Næstu skref

- Sveitarstjórnarmenn verða að ræða þessar hugmyndir og móta afstöðu til þeirra.
- Það þarf að koma meiri sveigjanleika inn í reglurnar.
- Reglurnar kveikja viðvörunarljós sem kalla á nánari skoðun.
- Brúttóskuldaviðmiðun felur í sér ákveðna ónákvæmni.
- Peningalegar eigir eða a.m.k. handbært fé verða að koma til frádráttar þegar flokkunin er endanlega ákveðin.
- Að lokum fara fjármálareglur inn í sveitarstjórnarlög.



Hagstjórnarsamningur

Markmið

- Samræma stefnu í fjármálum ríkis og sveitarfélaga til að tryggja aukinn stöðugleika í efnahagsmálum landsins.



Hagstjórnarsamningur

Leiðir

- Náið samstarf aðila um stjórn fjármála hins opinbera.
- Aðilar noti sömu forsendur í áætlanagerð í fjármálum hins opinbera.
- Tryggja að afkoma ríkis og sveitarfélaga verði ávallt í samræmi við markmið ríkisstjórnarinnar í fjármálum hins opinbera.
- Samráð um lánamál hins opinbera.



Hagstjórnarsamningur

Leiðir

- Allar stjórnvaldsaðgerðir sem geta haft áhrif á fjárhag ríkissjóðs og/eða sveitarfélaga, verði kostnaðarmetnar áður en kynning fer fram í ríkisstjórn og frumvarp er lagt fram á Alþingi eða reglugerð undirrituð af ráðherra.
- Áhrif stjórnvaldsákvæðana vegna nýrra og breyttra laga og reglugerða, sem leiða til breytinga á fjárhag sveitarfélaga, verði gerð formlega upp fyrir öll ráðuneyti þannig að heildarniðurstaða liggi árlega fyrir.

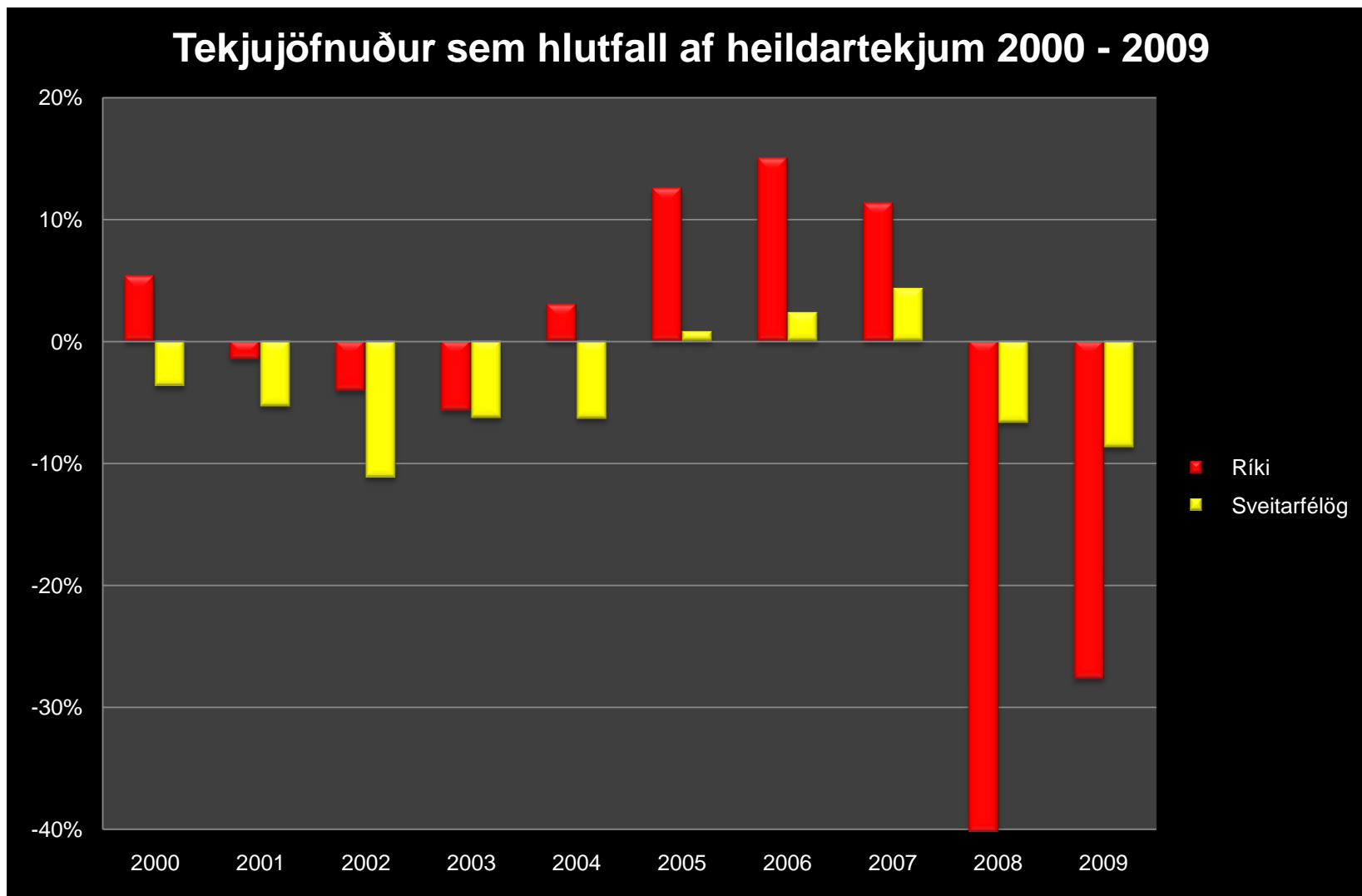


Hagstjórnarsamningur

- Stofna sérstakt samstarfsráð ríkis og sveitarfélaga.
- A.m.k. þrjár fundir á ári í mars, júní og nóvember.
- Umfjöllun:
 - Þjóðhagsspá og áform ríkisstjórnarinnar í efnahagsmálum,
 - forsendur og áform um fjármál hins opinbera og undirbúning og stöðu fjárlagagerðar,
 - framvindu fjármálareglna og áform um breytta verkaskiptingu milli ríkis og sveitarfélaga.
- Samráðsnefnd um efnahagsmál undirbýr fundi.



Tekjujöfnuður ríkis og sveitarfélaga

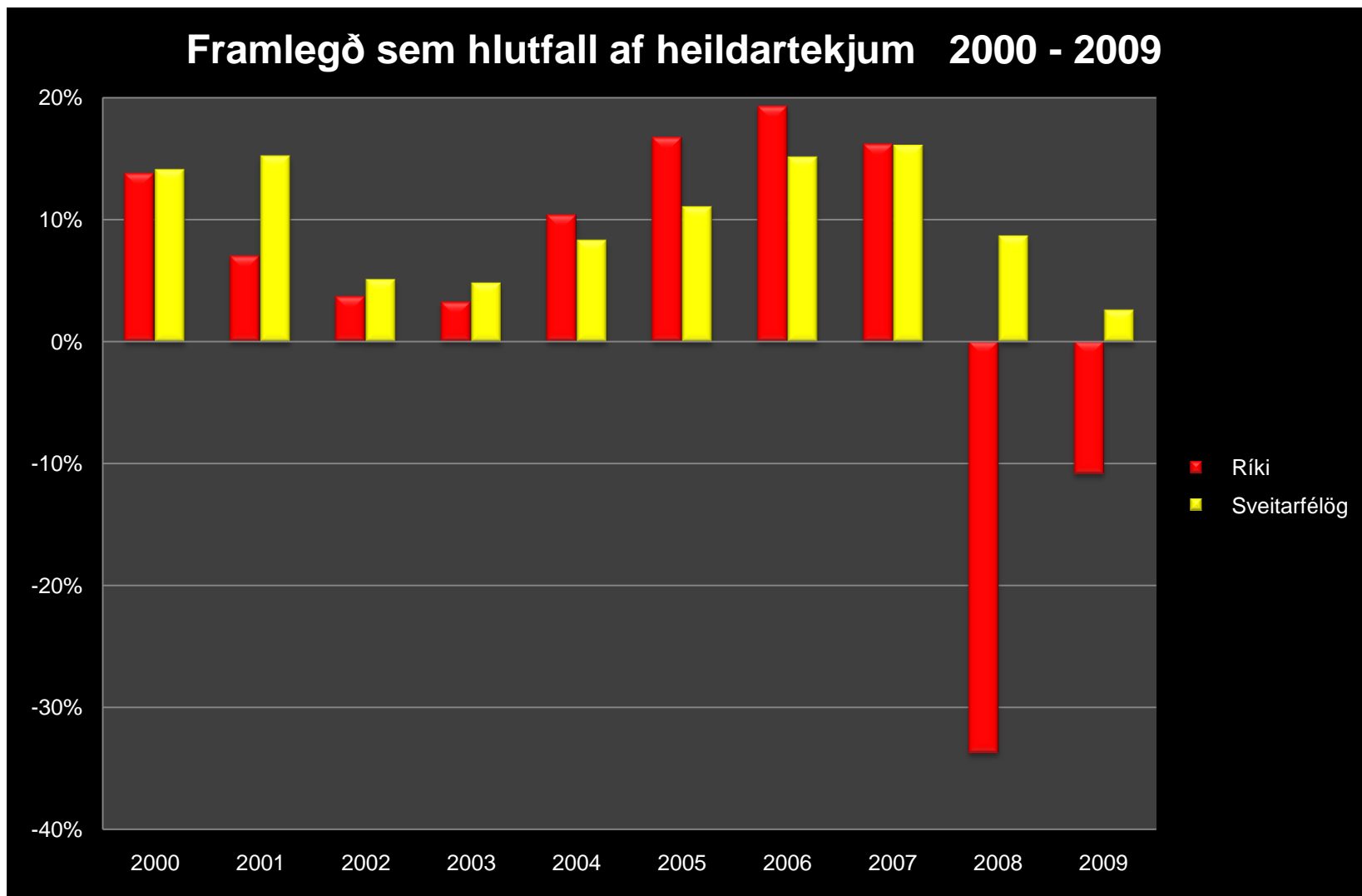


Heimild: Hagstofa Íslands

Nýtt umhverfi – Ný úrlausnarefni – Ný tækifæri



Framlegð hjá ríki og sveitarfélögum



Heimild: Hagstofa Íslands

Nýtt umhverfi – Ný úrlausnarefni – Ný tækifæri



Ávinningur

- Fjármálareglur fyrir sveitarfélög leggja skyldur bæði á ríki og sveitarfélög.
- Þær eru fjárhagsleg vörn bæði innbyrðis og gagnvart ríkinu, þær geta viðhaldið sjálfstæði, aukið það eða skert.
- Formföst samskipti tryggja að umfjöllun um málefni sveitarfélaga fari eftir fyrirfram skilgreindum leikreglum.
- Kostnaðarmatið gerir alla meðvitaðri um áhrif ákvarðana sem lúta að sveitarfélögum.

