

Lokadrög 6. mars 2020

Sýkingar af völdum nýrrar kórónaveiru COVID-19

Leiðbeiningar til áhafna skipa og starfsmanna og viðbragðsaðila innan skilgreindra sóttvarnahafna.

Sóttvarnahafnir eru:

Faxaflóahafnir, Grundarfjarðarhöfn, Ísafjarðarhöfn, Sauðárkrókshöfn, Akureyrarhöfn, Seyðisfjarðarhöfn, Eskifjarðarhöfn, Reyðarfjarðarhöfn, Vestmannaeyjahöfn, Þorlákshöfn, höfnin í Helguvík

Handþvottur og handsprittun

Endurtakið hvert atriði vandlega fimm sinnum eða oftari!



Mars 2020 6. mars



Embætti
landlæknis
Sóttvarnalæknir

Efnisyfirlit

Skammstafanir.....	3
Gátlisti starfsmanna og viðbragðsaðila sóttvarnahafna vegna COVID-19	3
Fyrstu viðbrögð við grun um COVID-19.....	4
Boðleiðir við grun um COVID-19 sýkingu um borð í skipi sem vaknar áður en skip kemur að bryggju. Sjá mynd 1 á bls. 5.....	4
Boðleiðir við grun um COVID-19 sýkingu hjá farþega eða áhöfn sem kominn er frá borði og er á afgreiðslusvæði hafnar/tollsvæði. Sjá mynd 1 á bls. 5.....	6
Grundvallarsmitgát.....	8
Umönnun veikra og aðkoma læknis í höfn eða um borð í skipi á leið til sóttvarnahafnar.	9
Áhættumat og rakning smitleiða.....	10
Sóttthreinsun svæðis	Error! Bookmark not defined.
Frekari upplýsingar	11

Skammstafanir

Skammstöfun	Heiti
112	Neyðarlínan, samræmd neyðarsímsvörun fyrir landið allt
Avd-RLS	Almannavarnadeild ríkislögreglustjóra
COVID-19	Öndunarfærasýking vegna nýrrar kórónaveiru
LHG	Landhelgisgæslan
SMS	(Short Message Services) Stutt skilaboð í farsíma.
SVL	Sóttvarnalæknir
WHO	World Health Organization - Alþjóða heilbrigðismálastofnunin

Gátlisti starfsmanna og viðbragðsaðila sóttvarnahafna vegna COVID-19

Með starfsmönnum og viðbragðsaðilum sóttvarnahafna er átt við alla sem starfa á hafnarsvæði þ.m.t. starfsmenn hafnar, áhafnir, umboðsmenn skipa, þjónustuaðila, lögreglu og tollverði.

Þegar hættu er talin á smiti af völdum COVID-19 þarf hver starfsmaður að:

- Þekkja einkenni COVID-19 sýkingar og smitleiðir veirunnar og kynna sér leiðbeiningar um viðurkenda verkferla, nánari upplýsingar á www.landlaeknir.
- Upplýsa næsta yfirmann ef grunur vaknar um COVID-19 um borð í skipi eða innan hafnar.
- Efla sýkingavarnir og beita grundvallarsmitgát (bls. 6)
- Vera tilbúin að sinna einstaklingi með einkenni COVID-19.

Fyrstu viðbrögð við grun um COVID-19

Ef grunur um sýkingu af völdum COVID-19 vaknar er unnið samkvæmt eftirfarandi verklagi:

Boðleiðir við grun um COVID-19 sýkingu um borð í skipi sem vaknar áður en skip kemur að bryggju. Sjá mynd 1 á bls. 5.

- a. Skipi ber að senda heilbrigðisyfirlýsingu skipstjóra í gegnum SafeSeaNet en þá tilkynningu skal alla jafna senda eigi síðar en 24 tímum fyrir komu til hafnar. Tollgæslan vaktar það kerfi og upplýsir SVL ef grunur vaknar um smit um borð.
- b. Til viðbótar hefur LHG samband við skipið áður en skipið kemur að landi og fer fram á að **heilbrigðisyfirlýsing (Declaration of health–COVID-19)** skipstjóra vegna COVID-19 verði send á LHG. *Sjá mynd 1.*
- c. Hafnsögumaður spyr sömu spurninga á rás 12 áður en hann fer um borð.
- b. LHG upplýsir SVL á nefangið svl@landlaeknir.is og í síma 510-1933 ef grunur vaknar um smit áður en skip kemur að bryggju.
- c. Allir viðbragðsaðilar (Sóttvarnalæknir/lögregla/LHG/tollgæsla/hafnaryfirvöld hlutaðeigandi hafnar) hafa samráð sín á milli og við skipstjóra um að opna ekki skip og hleypa farþegum ekki frá borði. Skipið liggur utan við höfnina og kemur ekki að bryggju eða liggur við bryggju án samgangs við land.
- d. Lögregla tryggir vöktun á svæðinu í samráði við LHG.
- e. LHG/Lögregla hefur samband við 112. Neyðarvörður kallar út vakthafandi lækni frá heilbrigðisstofnun umdæmis.
- f. Vakthafandi læknir fer um borð ber ábyrgð á framkvæmd læknesskoðunar og framkvæmd áhættumats vegna gruns um COVID-19 sýkingu í samráði við umdæmislækni sóttvarna og sóttvarnalækni, *vaksími sóttvarnalækni er 510 1933*
- g. Allir viðbragðsaðilar hafa samráð um hvort virkja beri [Landsáætlun- sóttvarnir hafna og skipa.](#)



Captain's declaration on COVID-19 suspect cases on board vessel

The questionnaire should be completed and signed by vessel's captain.

Captain's name: Vessel name:
Vessel Call Sign: Vessel IMO number:

Questions

Has anyone on-board your vessel, crew or passengers, within the past 14 days, to the best of your knowledge been in a COVID-19 defined area with risk of infection ? YES <input type="checkbox"/> NO <input type="checkbox"/>
if YES, do these persons show symptoms of COVID-19 (fever accompanied by cough, or difficulty breathing)? YES <input type="checkbox"/> NO <input type="checkbox"/>
Comments: <input type="text"/>
had close contact with anyone diagnosed as having coronavirus disease (COVID-19)? YES <input type="checkbox"/> NO <input type="checkbox"/>
Comments: <input type="text"/>
provided care for someone with COVID-19 disease or worked with a healthcare worker infected with COVID-19 disease? YES <input type="checkbox"/> NO <input type="checkbox"/>
Comments: <input type="text"/>
visited or stayed in close proximity to anyone with COVID-19 disease? YES <input type="checkbox"/> NO <input type="checkbox"/>
Comments: <input type="text"/>
worked in close proximity to or shared the same classroom environment with someone with COVID-19 disease? YES <input type="checkbox"/> NO <input type="checkbox"/>
Comments: <input type="text"/>
travelled with a patient with COVID-19 disease in any kind of conveyance? YES <input type="checkbox"/> NO <input type="checkbox"/>
Comments: <input type="text"/>
lived in the same household as a patient with COVID-19 disease? YES <input type="checkbox"/> NO <input type="checkbox"/>
Comments: <input type="text"/>

Date and captain's signature

When form has been filled in and signed, scan and <mailto:sar@icg.is>, Icelandic Coast Guard

Version date 5.3.2020

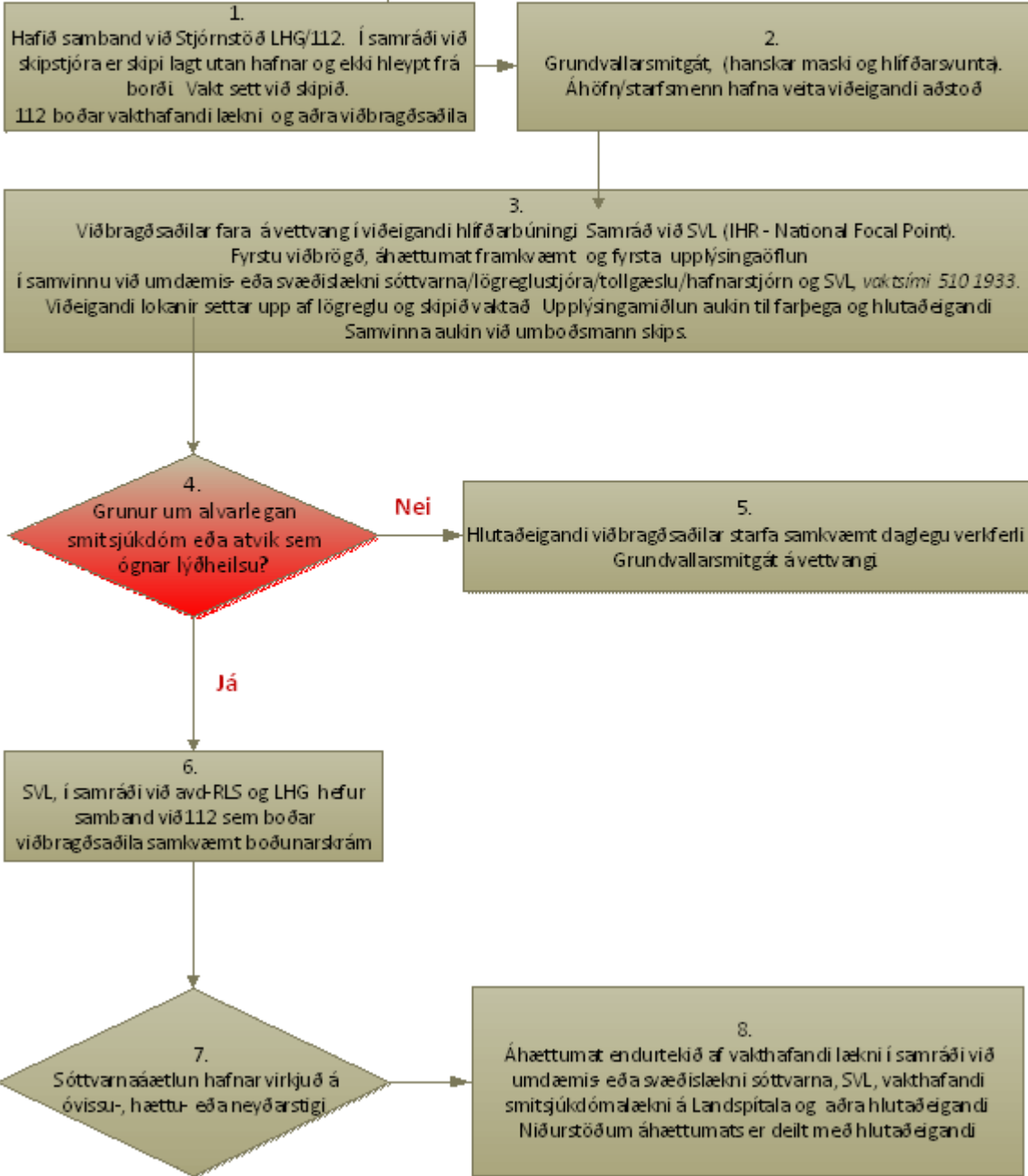
Mynd 1. Heilbrigðisyfirlýsing vegna COVID-19

Boðleiðir við grun um COVID-19 sýkingu hjá farþega eða áhöfn sem kominn er frá borði og er á afgreiðslusvæði hafnar/tollsvæði. Sjá mynd 1 á bls. 5.

- a. Lögregla, tollgæsla, hafnaryfirvöld hlutaðeigandi hafnar loka afgreiðslustöðvum, tollahliðum og í samvinnu við skiptstjóra er farþegum og áhöfn sem ekki hafa fengið afgreiðslu vísað aftur um borð í skipið.
- b. Lögregla tilkynnir sóttvarnalækni um málið í síma 510 1933 og einnig send skilaboð á netfangið: svl@landlaeknir.is
- c. Lögregla upplýsir stjórnstöð LHG í gegn um 112.
- d. Lögregla tryggir vöktun á hafnarsvæðinu og þar sem þess er talin þörf.
- e. Lögregla hefur samband við 112. Neyðarvörður kallar út vakthafandi lækni frá heilbrigðisstofnun umdæmis.
- f. Vakthafandi læknir ber ábyrgð á framkvæmd læknisskoðunar og framkvæmd áhættumats vegna gruns um COVID-19 sýkingu í samráði við umdæmislækni sóttvarna og sóttvarnalækni, *vaksími sóttvarnalæknis er 510 1933*
- g. Starfsmenn hafnar og tollgæslu fá frekari upplýsingar/fyrirmæli á fyrirfram ákveðnu svæði í húsnæði tollgæslu.
- h. Hafnastjórn setur upp vakt við höfnina til að tryggja að enginn fari af svæðinu/komi inn á það.
- i. Lögregla umdæmis setur upp ytri lokanir ef svo ber undir og vísar áætlunarbifreiðum sem lagðar voru af stað frá höfninni aftur til baka og farþegum vísað aftur um borð.
- j. Lögregla/tollgæsla hefur samband við umboðsmann skips og óskar eftir samvinnu við að komast í samband við farþega skipsins.
- k. Lögregla sendir SMS til allra farsíma á skilgreindu svæði
- l. Allir viðbragðsaðilar hafa samráð um hvort virkja beri [Landsáætlun- sóttvarnir hafna og skipa](#).



**Grunur vaknar um alvarlegan smitsjúkdóm eða annað atvik um borð í skipi á leið til hafnar eða komið til hafnar .
Lögregla/tollgæsla/hafnaryfirvöld virkja feril aðgerða .**



Mynd 2. Ferli sem fer af stað þegar grunur vaknar um COVID-19 um borð í skipi eða innan hafnar.

Grundvallarsmitgát

Ávallt skal viðhafa grundvallarsmitgát gagnvart öllu fólki, hvort sem það lítur út fyrir að vera veikt eða ekki. **Sóttvarnahafnir skulu hafa tiltækan hlífðar- og hreinsibúnað í umsjón lögreglu umdæmis:**

- Einnota hanskar
- Einnota hlífðarsvuntur
- Andlitshlíf (eða hlífðargrímur og hlífðargleraugu)
- Þurrt sóttthreinsiduft, stráð yfir fljótandi smitefni og breytir því í hlaupkennt efni
- Sóttthreinsandi lögur til yfirborðshreinsunar (Virkon)
- Pokar fyrir sorp
- Bréfpurrkur
- Skilti og bönd til afmörkunar á menguðu svæði (val)

Í grundvallarsmitgát felst m.a. eftirfarandi:

- Almenn handhreinsun, þ.e. handþvottur og/eða notkun handspritts
- Greiður aðgangur að handþvottaaðstöðu og handspritti
- Greiður aðgangur að einnota hlífðarhönskum. Spritta skal hendur eftir notkun þeirra
- Vera með einnota hlífðarhanska, plastsvuntu og einnota tusku þegar hreinsa þarf blóð, ælu eða aðra líkamsvessa. Notað andlitshlíf ef hætta er á vessar berist í andlit. Sýna varúð við hósta eða hnerra.
- Einnota búnaður er settur í lokaðan poka sem má fara í almennt sorp.

Við almenn veikindi um borð í skipi eða innan hafnar:

- Miðið aðstæður og aðbúnað við einkenni hins veika
- Kallið eftir aðstoð frá heilbrigðisstofnun ef þörf er á
- Aðskiljið hinn veika frá öðrum farþegum/áhafnar meðlimum
- Hafið til staðar pappírspurrkur til að þurrka upp hugsanlegt smitefni s.s. blóð, plastpoka og ælupoka ef hinn veiki er með uppköst
- Tryggið aðgang að sérsalerni fyrir hinn veika
- Hafið til staðar sóttthreinsunarefni og klút (Virkon eða klórblöndu 500 – 1000 ppm að styrkleika)

Þeir aðilar sem annast hinn veika nota hlífðarbúnað í samræmi veikindi. Notað hlífðargrímu og hanska við alla aðhlyningu þess veika. Notað hlífðarslopp og svuntu eftir þörfum ef hætta er á snertingu við sýkta líkamssvessa (t.d. kröftug uppköst). Ef hlífðarbúnaður mengast af hugsanlegu smitefni er farið í hreinan búnað og hendur þvegnar að því búnu. Hendur skulu þvegnar og sprittaðar eftir alla snertingu við þann veika. Ekki skal þvo eða spritta einnota hanska heldur skipta um þá með handhreinsun berra handa á milli. Takmarkið snertingu við þann veika og umgengni við hann er höfð í lágmarki. Ef þess er kostur þá hefur aðeins einn starfsmaður samskipti við þann veika (tveir ef sjúklingur er mikið veikur og þarf umönnun tveggja). Mengaður fatnaður er settur í lokaðan poka.

Umönnun veikra og aðkoma læknis í höfn eða um borð í skipi á leið til sóttvarnahafnar.

- a. Starfsmenn hafnar/áhöfn skips viðhefur grundvallarsmitgát (bls 5) og notar hlífðarbúnað við umönnun þess veika
- b. Einangrun sýktra einstaklinga er talin ein árangursríkasta aðgerðin til að koma í veg fyrir útbreiðslu sýkingar af völdum COVID-19. Flytja skal hinn veika í sjúkrarými skips/hafnar með aðgang að salerni sem aðeins er ætlað honum til umráða. Umgengni við hinn veika er takmörkuð.
- c. Eftirfarandi er sett hjá sjúklingi:
 - i. Ælupoki
 - ii. Pappírspurrkur
 - iii. Plastpoki fyrir úrgang (notaður hlífðarbúnaður, ælupokar, þurrkur) sem fer í almennt sorp.
 - iv. Handspritt
 - v. Sótthreinsunarefni (Virkon)
- d. Kenna skal sjúklingi hóstavarúð (hósta/hnerra í snýtubréf, setja það í poka og spritta hendur). Setja skal fínagnagrímu **án ventils** (FFP2 hið minnsta) á sjúkling ef ástand hans leyfir, ef sú gríma er of þétt skal nota skurðstofugrímu.
- e. Vakthafandi læknir mætir til hafnar/um borð í skip og klæðist hlífðarsloppi, hönskum, hlífðargleraugum og fínagnagrímu (FFP2/N95 að lágmarki). Hann framkvæmir læknisskoðun og gerir áhættumat í samráði við umdæmislækni sóttvarna hlutaðeigandi hafnar og *SVL vaktsími 510 1933* og vakthafandi smitsjúkdómalækni á Landspítala í síma 543 1000
- f. Hinum veika skulu veittar ítarlegar upplýsingar um smitleiðir og einkenni COVID-19 sýkingar.
- g. Ef smitefni fer í umhverfið (líkamsvessar) er það þurrkað upp með einnota þurrku, yfirborð þrifið með sápuvatni og síðan strokið yfir það með sótthreinsandi efni (Virkon).
- h. Notuðum hlífðarbúnaði og öðru sorpi sem fallið hefur til við umönnun hins veika (t.d. notaðir ælupokar, óhreinar þurrkur) er sett í lokaðan poka sem fer í almennt sorp.
- i. Sjúkraflutningamenn fylgja fyrirmælum vakthafandi læknis, umdæmislækni eða SVL um smitgát við flutning hins veika. Læknir fylgir sjúklingi í flutningi ef þörf er talin þar á
- j. Umdæmislæknir sóttvarna eða staðgengill hans upplýsir hinn veika um niðurstöðu áhættumats vegna bráðalungnabólgu og rakningu smitleiða
- k. Starfsfólk sem sinnti viðkomandi skal fara í hreinan vinnufatnað eftir að hinn veiki hefur yfirgefið svæðið. Óhreinan vinnufatnað má þvo í þvottavél (60° hiti drepur veiruna)

Áhættumat og rakning smitleiða

Læknir metur áhættu starfsmanna hafnar, áhafnar skips og annarra um borð gagnvart smiti. Þeir sem geta verið útsettir eru:

- a. þeir sem tilkynna beina snertingu við hinn sýkta eða snertingu við smitefni (starfsmenn hafnar/áhöfn sem sinnti viðkomandi og aðrir samferðamenn)
- b. þeir sem hafa verið í mikilli nálægð við hinn veika < en 1 metri og ekki í hlífðarfatnaði.
- c. þeir sem þrifu svæðið sem var hugsanlega mengað án þess að nota hlífðarfatnað.

Gera þarf ráð fyrir að læknir sem framkvæmir læknisskoðun fylgi sjúklingi á heilbrigðisstofnun og umdæmislæknir sóttvarna eða staðgengill hans ber því ábyrgð á upplýsingamiðlun varðandi áhættumat og rakningu smits. SVL heldur skrá um þá sem voru útsettir fyrir smiti og veitir frekari upplýsingar um smitgát og hegðun til næstu tveggja vikna. Þeir sem tilheyra þessum hópi og dvelja á Íslandi næstu tvær vikur eftir að hafa verið útsettir fyrir smiti skulu fylgja eftirfarandi leiðbeiningum:

Sóttkví einstaklinga sem átt hafa nán samskipti við sjúkling með COVID-19:

- i. Heilbrigðisstarfsmaður veitir ítarlegar upplýsingar um smitleiðir og einkenni COVID-19.
- ii. Viðkomandi einstaklingi ber að vera í einangrun á heimili sínu þar til 14 dagar eru liðnir. frá því að hugsanlegt smit átti sér stað. **Ferðamenn og aðrir sem ætluðu að hafa dvöl á Íslandi þurfa einnig að vera í einangrun í 14. daga.**
- iii. Einstaklingur skal vera í daglegum tengslum við útnefndan tengilið innan heilbrigðisþjónustunnar annað hvort símleiðis eða með heimsóknnum meðan á afkvíun stendur.
- iv. Einstaklingur mælir líkamshita sinn daglega.
- v. Ef viðkomandi einstaklingur fær einkenni um COVID-19 sýkingu ber honum að hafa samband símleiðs við tengiliðinn og fylgja frekari fyrirmælum hans. Algengast er að fyrsta einkennið sé hækkaður líkamshiti.

Einkennalausir mega halda áfram ferð sinni áfram með skipinu en skulu hafa samband við heilbrigðisyfirvöld í því landi sem þeir dvelja næstu tvær vikur. **Ef í ljós kemur að sá sem viðkomandi átti nán samskipti við, reynist ekki vera með COVID-19 sýkingu skal aðgerðum aflétt.**

Þrif eftir að veikur er farinn úr rýminu.

Þrif hefjast um leið og hinn veiki er farinn úr rýminu. Svæðið þrifið samkvæmt fyrirmælum SVL og í samvinnu við hafnarstjóra/skipstjóra. Starfsmenn skulu hafa lokið viðeigandi þjálfun við að klæðast og afklæðast hlífðarbúnaði, ásamt viðeigandi frágangi/förgun. Ekki er vitað hve lengi Koronaveira getur lifað í umhverfinu (klukkustundir eða dagar). Það fer ma eftir yfirborðsfleti, raka og hitastigi.

Eigin smitgát þeirra sem þrifa svæði við grun um mengun af völdum kórónaveiru

- a. Beita skal grundvallarsmitgát við þrif vegna gruns um COVID-2019 sýkingu
- b. Við þrifin skal nota eftirfarandi hlífðarbúnað:
 - i. Einnota hanskar (tvenn pör)
 - ii. Einnota svunta

- iii. Andlitshlíf ef hætta er á að sóttmengað efni berist í andlit
- c. Að verki loknu skal setja notaðan hlífðarbúnað í plastpoka sem er lokaður tryggilega, og má fara í almennt sorp.
- d. Hendur eru þvegnar og sprittaðar strax og búið er að ganga frá hönskum í lokaðan poka sem má fara í almennt sorp.
- e. Farið í hreinan vinnufatnað að verki loknu. Óhreinan fatnað má þvo í þvottavél.

1. Sóttgreinsun og þríf á svæði sem grunað er að vera mengað af hættulegu smitefni

- a. Þrifa skal svæðið þar sem hinn veiki dvaldi og nánasta umhverfi
- b. Ekki má nota þrýstiloft, það getur þyrlað smitefni út í andrúmsloftið
- c. Sóttmengað svæði er afmarkað og almennri umferð er beint frá
- d. Hafið tiltækan poka fyrir sorp.
- e. Nota skal samþykkt hreinsi- og sóttgreinsiefni (1% Virkon). Notið réttan styrkleika.
- f. Bréfaþurrkur eru notaðar til þess að hreinsa upp sýnileg spilliefni. Skiptið um hanska ef á þeim sést mengað efni.
- g. Fyrst er þvegið með sápulegi og að því búnu farið yfir með sóttgreinsunarefni (1% Virkon).
- h. Fyrst er þrifið efst og haldið áfram niður á við. Byrjið á því að dreifa sápulegi yfir svæðið með bréfaþurrku eða úðara. Þegar allt svæðið hefur verið þakið sápulegi eru bréfaþurrkur notaðar til að þurrka upp og settar í poka sem er lokað og má fara í almennt sorp. Síðan er allt svæðið þakið pappírþurrkum og vætt í pappírþurrkunum með klórblöndu. Bíðið þann tíma sem leiðbeiningar framleiðanda segja til um og þá eru þurrkurnar fjarlægðar og settar í lokaðan poka sem má fara í almennt sorp. Að lokum er svæðið skolað með heitu (60°) vatni og þurrkað að því búnu.
- i. Ef teppi, fatnaður eða annað efni er mengað með blóði eða öðrum líkamsvessum kemur til greina að henda því í poka sem má fara í almennt sorp. Pappír og öðrum einnota vörum af svæðinu þar sem hinn veiki dvaldi er einnig hent í poka sem má fara í almennt sorp.
- j. Á milli svæða skal skipta um þvottaklúta og þeir settir að verki loknu í poka sem má fara í almennt sorp.
- k. Á salerni sem hinn veiki notaði skal þrifa eftirfarandi:
 - i. Hurðarhún
 - ii. Læsingarbúnað
 - iii. Krana og vask
 - iv. Aðliggjandi vegg og borð
 - v. Að lokun salernissetuna og umhverfi hennar
- l. Hlífðarbúnaður og hanskar fara að verki loknu í poka og í almennt sorp.

Frekari upplýsingar

1. [Management of ill travellers at Points of Entry-international airports, seaports and ground crossings – in the context of COVID-19 outbreak, Interim Guidance, WHO. Feb, 2020.](#)
2. [Advise for ship operators for preparedness and response to the outbreak of COVID-19. Healthy gateways. EU. Fe, 2020.](#)
3. **Upplýsingar um COVID-19.** www.landlaeknir.is