



Starfsfólk Faxaflóahafna Leiðbeiningar

Sýkingavarnir gegn nýrri kórónaveiru COVID-19

6. Mars 2020

Útgáfa 1.0

Efnisyfirlit

Skammstafanir.....	2
Yfirlit	3
Almennt.....	3
Upplýsingaskylda starfsmanna um eigin heilsu.....	3
Boðleiðir og fyrstu viðbrögð við grun um COVID-19	4
Einkenni Kórónaveiru (COVID-19)	4
Almennar smitvarnir fyrir allt starfsfólk Faxaflóahafna	5
Hafnsögumenn	6
Áður en skip er tekið að bryggju.....	6
Hafnsögumaður fer um borð.....	6
Hafnargæsla.....	7
Gátlisti starfsmanna og viðbragðsaðila sóttvarnahafna vegna COVID-19	7
Samskipti við Landlækni	7
Viðbragðsáætlun sóttvarna fyrir hafnir og skip – Landáætlun.....	7

Skammstafanir

Skammstöfun	Heiti
112	Neyðarlínan, samræmd neyðarsímsvörun fyrir landið allt
AVD-RLS	Almannavarnadeild ríkislögreglustjóra
COVID-19	Öndunarfærasýking vegna nýrrar kórónaveiru
LHG	Landhelgisgæslan
SMS	(Short Message Services) Stutt skilaboð í farsíma.
SVL	Sóttvarnalæknir
WHO	World Health Organization - Alþjóða heilbrigðismálastofnunin

Yfirlit

Upplýsingar þessar eru teknar saman með hliðsjón af leiðbeiningum sem Sóttvarnadeild landlæknis hefur gefið út og niðurstaða úr fundum sem haldnir hafa verið.

Sóttvarnalækni í samvinnu við hafnaryfirvöld hafa einnig gefið út: „Leiðbeiningar til áhafna skipa og starfsmanna og viðbragðsaðila innan skilgreindra sóttvarnahafna“.

Þessar leiðbeiningar taka mið af þeim.

Almennt

Faxaflóahafnir hafa fundað reglulega með Landlækni og eru þessar leiðbeiningar gerðar í samræmi við ráðleggingar sóttvarnalæknis. [Upplýsingar má finna hér.](#)

Meðgöngutími veikinnar er 7-14 dagar. Ef viðkomandi er einkennalaus eftir það er nokkuð öruggt að hann er ekki sýktur (t.d. telst 14 daga sigling til Íslands í raun vera einangrun)

Upplýsingaskylda starfsmanna um eigin heilsu

Öllum starfsmönnum er skylt að láta næsta yfirmann vita ef að:

- Viðkomandi hefur ferðast til eða gegnum lönd, landsvæði borgir sem eru á skilgreindum svæðum með smithættu [samkvæmt vef Landlæknis, sjá hér.](#)
- Hafa komið í snertingu eða návígið við einstakling sem er með eða grunaður um að vera með Covid-19 vírusinn. Eða einstakling sem er í sóttkví eða einangrun.
- Hefur undanfarna 14 daga haft einkenni hósta, hita eða öndunarerfileika.
- Sé starfsmaðurinn, sem er að koma erlendis frá, alveg einkennalaus þá ætti hann einfaldlega að sinna sínu lífi líkt og fyrr, mæta í vinnu o.þ.h. en gæta mjög vel að almennu hreinlæti, handþvottur, sprittun o.þ.h. og forðast einnig handabönd og líkamssnertingu. Ef hann hins vegarfær einhver einkenni flensu næstu daga eftir heimkomu þá skyldi hann halda sig heima og hringja í læknavaktina í síma 1700 og fá ráðleggingar þar.
- Ef starfsmaður er að koma erlendis frá, jafnvel frá öðrum löndum, og finnur fyrir einhverjum einhverjum flensulíköm einkennum: hiti, hósti og beinverkir. Þá skal vera í sambandi við yfirmann og meta hvort viðkomandi sé hæfur til vinnu.
- Við viljum forðast í lengstu lög að allur vinnustaður okkar lendi í sótkví

Boðleiðir og fyrstu viðbrögð við grun um COVID-19

Ef grunur um sýkingu af völdum COVID-19 vaknar skal fyrst upplýsa yfirmann, hann bregst við á eftirfarandi hátt:

- Ef grunur vaknar, hringið í vakthafandi smitsjúkdómalækni á Landspítala í gegnum skiptiborð s. 543-1000 eða hafið samband við SVL í síma 510-1933.
- Ef málið þolir enga bið, hringið í 112 og óskið eftir sjúkraflutningi.
- Vakthafandi læknir/sjúkraflutningamaður ber ábyrgð á framkvæmd áhættumats vegna gruns um COVID-19 sýkingu í samráði við umdæmislækni sóttvarna og sóttvarnalækni, vaksími sóttvarnalæknis er 510-1933 og einnig vakthafandi smitsjúkdómalækni á Landspítala í gegnum skiptiborð 543-1000.

Einkenni Kórónaveiru (COVID-19)

Einkenni líkjast helst influensúsýkingu, hósti, hiti, bein- og vöðvaverkir og þreyta. COVID-19 getur einnig valdið alvarlegum veikindum með neðri öndunarferasýkingu og lungnabólgu, sem koma oft fram sem öndunarerfiðleikar á 4.–8. degi veikinda.

Ef einstaklingar finna fyrir veikindum er þeim bent á að hringja í síma **1700 (fyrir erlend símanúmer +354 544-4113)** varðandi nánari upplýsingar og hvernig þeir eigi að nálgast heilbrigðiskerfið.

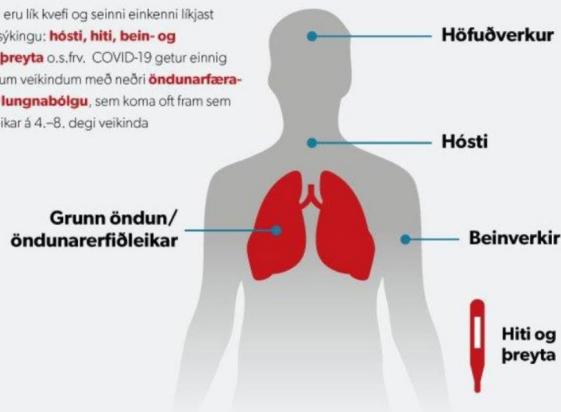
Veikir einstaklingar eru sérstaklega beðnir um að mæta **ekki** á bráðamóttöku sjúkrahúsa eða á heilsugæslustöðvar nema að fengnum ráðleggingum í síma. Einstaklingar með grunsamlega eða staðfesta sýkingu verða settir í [einangrun Opnast í nýjum glugga](#) skv. nánari leiðbeiningum . Einkennalausir einstaklingar sem hafa verið í samneyti við einstaklinga með staðfesta eða líklega sýkingu verða settir í sóttkví skv. nánari [leiðbeiningum Opnast í nýjum glugga](#).

Sóttvarnalæknir vill hvetja einstaklinga á ferðalögum erlendis, sérstaklega í Kína að:

- Gæta vel að almennu hreinlæti, sérstaklega [handþvotti Opnast í nýjum glugga](#).
- Forðast náíð samneyti við einstaklinga sem eru með hósta og almenn kvefeinkenni.
- Forðast samneyti við villt dýr eða dýr á almennum mörkuðum.
- Nota pappír/klút fyrir vit við hnerra þegar um kvefeinkenni er að ræða og þvo hendur reglulega.
- Láta heilbrigðisstarfsmenn vita um ferðir sínar ef einstaklingar þurfa að leita til heilbrigðiskerfisins hér á landi.

Einkenni kórónuveiru (Covid-19)

Fyrstu einkenni eru lík kvefi og seinni einkenni líkjast helst inflúensúsýkingu: **hósti, hiti, bein- og vöðvaverkir, þreyta** o.s.frv. COVID-19 getur einnig valdið alvarlegum veikindum með neðri **öndunarfæra-sýkingum** og **lungnabólgu**, sem koma oft fram sem öndunarerfiðleikar á 4.–8. degi veikinda



Munurinn á kórónaveirusýkingu og inflúensu

Einkenni hinnar nýju kórónaveirusýkingar geta verið svipuð inflúensu í upphafi sjúkdóms. Einkenni inflúensunnar koma oftast snögglega og lýsa sér með hita, hósta, hálssærindum, höfuðverk, vöðvaverkjum og almennri vanlíðan. [Nánar](#)

Almennar smitvarnir fyrir allt starfsfólk Faxaflóahafna

- Handþvottur / spritta hendur (áhrifaríkast til að forðast smit)
- Forðast handaband
- Vera í meira en 1m fjarlægð frá fólki (miðað er við að veiran geti borist allt að 1m frá öndunarfærum smitbera.)
- Notað hanska (einnota hanskar, vinnuhanskar)
- Strjúka reglulega, með sóttþreinsi efni, af yfirborði hluta sem gestir snerta að jafnaði
- Leiðbeiningar Landlæknis, kynna sér innihald [Sjá hér.](#)

Hafnsögumenn

Áður en skip er tekið að bryggju

Áður en hafnsögumaður fer um borð eða skipi er heimilað að koma að bryggju ef hafnsögumaður fer ekki um borð

- Kalla upp skip á rás 12 og spyrja beint um veikindi eða einkenni um borð (Ath. Rás 12 er á upptöku og því gott að samskipti séu skjalfest)
Staðlaðar spurningar (sömu spurningar og eru á lista LHG):

We are required to ask these questions before Pilot will be boarding because of COVID-19 virus

1. Has anyone onboard your vessel, crew and passengers, within the past 14 days, to the best of your knowledge:

- Been in COVID-19 risk areas? [See list Opnast í nýjum glugga.](#)
- Been in contact with anyone with novel coronavirus, COVID-19? (family, friends, classmates, colleagues, fellow passengers)
- Taken care of patients with respiratory illness due to COVID-19?
- Visited or stayed in a hospital or clinic in areas where COVID-19 has been reported? Further information: [WHO Opnast í nýjum glugga](#) and [ECDC Opnast í nýjum glugga.](#)

2. Does anyone on board your ship, crew / passengers show symptoms of COVID-19: Fever, muscle pain and fatigue.

Remarks if yes to any of the questions.

- Ef veikindi eru um borð, tilkynna Sóttvarnadeild Landlæknis, **510-1933**
 - Láta **yfirhafnsögumann** og **öryggisfulltrúa** vita (GSM/Workchatt)
 - Ekki fara um borð fyrr en landlæknir gefur leyfi.
 - Skipi er ekki heimilt að leggja að bryggju fyrr en heimild kemur frá Landlækni
- Skip er látið bíða fyrir utan þar til ákvörðun landlæknis liggur fyrir. Það er sameiginleg ákvörðun hafnaryfirvalda og landlæknis hvar skipið er tekið að bryggju.

Sjá leiðbeiningar landlæknis til áhafna skipa og starfsmanna og viðbragðsaðila innan skilgreindra sóttvarnahafna.

Hafnsögumaður fer um borð

Persónuvarnir sem starfsmenn eiga að hafa, auk almennra varna.

- Nota handspritt reglulega og handþvott (vera með lítinn brúsa, spritta þegar farið er frá borði.)
- Ekki heilsast með handarbandi eða snerta aðila
- Halda öryggisfjarlægð =>1m ef mögulega unnt er
- Einnota hanskar (vera með á sér ferska hanska)

Til staðar ef grunur vaknar um veikindi eða smit (tilkynna strax).

- Andlitsgríma yfir munn og nef (hafa á sér tiltækt)
- Hlífðargleraugu (hafa hlífðargleraugu tiltæk)

Hafnargæsla Farþegaskipa

Við getum gert ýmislegt til að koma í veg fyrir að smit berist milli aðila, með því að forðast snertingu, auka handvott og sprittun.

Aðbúnaður í vakthúsum hafnargæslu.

- Sprittstandar við báðar hurðir
- Sótthreinsiefni og klútar til að þrifa með
- Einnota hanskar
- Viðbragðsbúnaður til staðar ef veikur einstaklingur kastar t.d. upp í húsi
 - Andlitsmaskar
 - Svuntur
 - Pokar fyrir sóttmengaðan úrgang.

Ráðstafanir sem rétt er að viðhafa

- Nota handspritt reglulega og handþvott
- Nota einnota hanska (spritta hendur áður en notað er og eftir)
- Ekki heilsast með handarbandi eða snerta aðila.
- Sótthreinsa yfirborð hluta sem gestir snerta reglulega
- Þrifa með sóttvarnaefni, borð og dyrakarma, húna o.þ.h.

Til staðar ef grunur vaknar um veikindi eða smit (tilkynna strax).

- Andlitsgríma yfir munn og nef
- Hlífðarglæraugu

Gátlisti starfsmanna og viðbragðsaðila sóttvarnahafna vegna COVID-19

Með starfsmönnum og viðbragðsaðilum sóttvarnahafna er átt við alla sem starfa á hafnarsvæði þ.m.t. starfsmenn hafnar, áhafnir

Samskipti við Landlækni

- Sóttvarnadeild Landlæknis svl@landlaeknir.is
- Tilkynningar um smit, eða annað er þolir ekki bið **510-1933**

Viðbragðsáætlun sóttvarna fyrir hafnir og skip – Landáætlun

- Kynna sér sóttvarnaáætlun - **Skylda**. Staðsett á okkar heimasíðu hér:
 - <https://www.faxafloahafnir.is/is/forsidu-frettir/vidbragdsaaetlun-sottvarna-fyrir-hafnir-og-skip-landaaetlun/>