

GRUNNSKÓLASKÝRSLA 2006

SAMBAND ÍSLENSKRA SVEITARFÉLAGA

Hag- og upplýsing svið

2006

Efnisyfirlit

Efnisyfirlit	3
Inngangur.....	4
1. Nemendur.....	5
Samantekt.....	8
2. Skólar.....	9
Samantekt.....	11
3. Starfsfólk í grunnskóla	11
3.1. Kennarar.....	12
Samantekt.....	19
3.2. Annað starfsfólk.....	20
3.3. Allt starfsfólk í grunnskóla.....	25
Samantekt.....	29
4. Sérfræðiþjónusta	29
5. Kennaranemar.....	31
6. Námsmat	33
6.1. Umræðan.....	33
6.2. Samræmd próf í 10. bekk vorið 2005.....	37
6.3. Skólasókn 16 ára ungmenna í framhaldsskóla.....	38
7. Kostnaður vegna grunnskóla	40
7.1. Kostnaður sveitarfélaga vegna reksturs grunnskóla.....	41
7.2. Rekstrarkostnaður í hlutfalli af skatttekjum.....	43
7.3. Rekstrarkostnaður á hvern nemanda	45
Samantekt.....	48
Viðauki I. Annað starfsfólk eftir landshlutum	49
Viðauki II. Skólaskrifstofur sveitarfélaga.....	53
Viðauki III. Flokkun kjörsviða brautskráðra grunnskólakennara	56
Heimildaskrá.....	57

Inngangur

Markmiðið með útgáfu þessarar skýrslu er að birta tölulegar upplýsingar um skólamál og gera þær aðgengilegri fyrir sveitarstjórnarmenn, stjórnendur grunnskólans og aðra þá sem fylgjast vilja með þróun í skólamálum. Hér er eingöngu fjallað um grunnskólann en í framtíðinni er stefnt að því að hliðstæðar upplýsingar verði teknar saman um málefni leikskólans.

Tölulegar upplýsingar ná til málaflokksins á landsvísu en einnig er skipt niður eftir landshlutum. Að auki eru upplýsingarnar að nokkru leyti flokkaðar eftir íbúafjölda sveitarfélaga.

Upplýsingar í skýrslunni eru fengnar frá ýmsum opinberum aðilum t.a.m. Hagstofu Íslands, Sambandi íslenskra sveitarfélaga og Námsmatsstofnun. Í höfuðdráttum er gerð grein fyrir því hvernig starfsemi grunnskólans hefur þróast á síðustu þremur árum eða frá 2003 til 2005.

Skýrslan gefur möguleika á árlegum samanburði á ýmsum lykiltölum í skólahaldi.

Birtar eru ýmsar magntölur yfir nemendur, skóla, kennara og annað starfsfólk, upplýsingar um nýliðun í kennarastétt, og kostnað vegna málaflokksins. Einnig er fjallað um ólík viðhorf til námsmats og samræmdra prófa með vísan til erinda Rúnars Sigþórssonar dósents við kennaradeild Háskólans á Akureyri og skrifa Júlíusar K. Björnssonar forstöðumanns Námsmatsstofnunar.

Skýrslan er tekin saman af Valgerði Ágústsdóttur, sérfræðings á hag- og upplýsingasviði Sambands íslenskra sveitarfélaga.

1. Nemendur

Samkvæmt lögum um grunnskóla frá 1995 er börnum og unglingum á aldrinum 6-16 ára skylt að sækja grunnskóla. Hefst skólaskylda barns við upphaf skólaárs á því almanaksári sem barnið verður sex ára og lýkur við lok skólaárs á því almanaksári sem það verður 16 ára.

Tafla 1.1. Fjöldi nemenda í grunnskóla eftir landshlutum 2003–2005

	2003	2004	2005	Breyting	% breyting
Reykjavík	15.442	15.369	15.073	-369	-2,4%
Höfuðborgarsvæði án Rvk	11.313	11.321	11.384	71	0,6%
Suðurnes	2.833	2.830	2.983	150	5,3%
Vesturland	2.465	2.399	2.474	9	0,4%
Vestfirðir	1.249	1.246	1.190	-59	-4,7%
Norðurland vestra	1.415	1.371	1.352	-63	-4,5%
Norðurland eystra	4.422	4.410	4.360	-62	-1,4%
Austurland	1.958	1.892	1.849	-109	-5,6%
Suðurland	3.712	3.673	3.671	-41	-1,1%
Landið allt	44.809	44.511	44.336	-473	-1,1%

Heimild: Hagstofa Íslands.

Skýring: Miðað er við fjölda nemenda í október ár hvert. Nemendur í sjálfstætt starfandi skólum meðtaldir.

Grunnskólanemendum fækkar um 473 eða 1% frá 2003–2005 miðað við árið 2003. Í töflu 1.1 má skoða þróun nemendafjölda í grunnskóla síðustu þrjú ár eftir landshlutum. Einungis í þremur landshlutum, höfuðborgarsvæðinu utan Reykjavíkur, Suðurnesjum og Vesturlandi hefur nemendum fjölgað. Mest hefur nemendum fjölgað á Suðurnesjum s.l. þrjú ár, eða um 150 nemendur sem jafngildir 5,3% fjölgun. Nemendum fækkar mest í Reykjavík eða um 369 nemendur en hlutfallslega fækkar þeim mest á Austurlandi eða um rúm 5%.

Tafla 1.2. Fjöldi nemenda í 1. bekk í grunnskóla eftir landshlutum 2003–2005

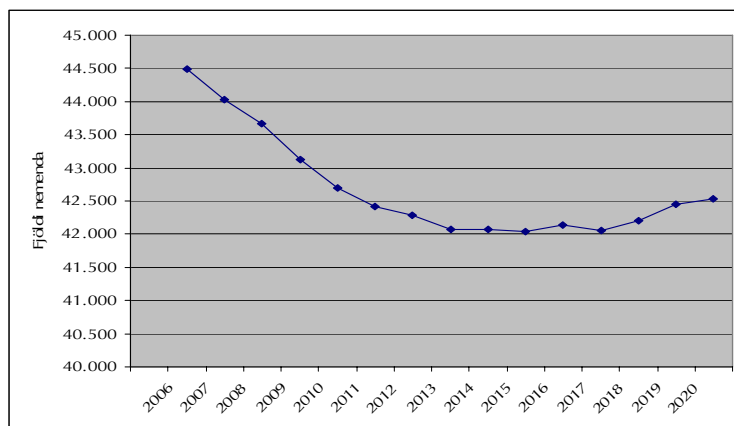
	2003	2004	2005	Breyting	% breyting
Reykjavík	1.451	1.478	1.382	-69	-4,8%
Höfuðborgarsvæði án Rvk	1.064	1.052	1.081	17	1,6%
Suðurnes	258	267	304	46	17,8%
Vesturland	262	195	243	-19	-7,3%
Vestfirðir	108	135	97	-11	-10,2%
Norðurland vestra	118	123	135	17	14,4%
Norðurland eystra	405	433	402	-3	-0,7%
Austurland	182	166	171	-11	-6,0%
Suðurland	330	311	308	-22	-6,7%
Landið allt	4.178	4.160	4.123	-55	-1,3%

Heimild: Hagstofa Íslands.

Fjöldi nemenda í 1. bekk grunnskólans gefur vísbendingu um endurnýjun nemendahópsins. Börnum í sex ára bekk fækkar um rúm 1% á landsvísu á tímabilinu en þau eru 4.123 á árinu 2005. Í Reykjavík hefur sex ára börnum fækkað um 69 eða um 5%. Hlutfallslega er fækkunin mest á Vestfirðum en þar hefur sex ára börnum fækkað um rúm 10% eða 11 börn. Mest er fjölgun sex ára

barna á Suðurnesjum, en þar hefur þeim fjölgað um 46 eða tæp 18%. Á Norðurlandi vestra hefur þeim fjölgað um rúm 14% eða um 14 nemendur.

Mynd 1.1. Spá um fjölda grunnskólanemenda 2006–2020



Heimild: Hagstofa Íslands.

Skýring: Framreikningur þessi er frá árinu 2003.

Á mynd 1.1 er spá um fjölda nemenda í grunnskóla árin 2006–2020. Spáin er unnin upp úr mannfjöldaspá Hagstofunnar. Samkvæmt henni mun grunnskólanemendum fækka talsvert á komandi árum eða um 2.500. Árið 2013 verða grunnskólanemendur um 42.000 og helst sá nemendafjöldi óbreyttur í fimm ár eða til ársins 2018. Þá tekur nemendum að fjölga og er áætlað að verði 42.500 árið 2020. Fækkunin er rúm 4% frá árinu 2005.

Tafla 1.3. Íbúafjöldi 2003–2005 eftir landshlutum

	Íbúafjöldi 1. des 2003	Íbúafjöldi 1. des 2004	Íbúafjöldi 1. des 2005	Breyting	% breyting
Reykjavík	113.366	113.667	114.800	1.434	1%
Höfuðborgarsvæði án Rvk	68.508	70.260	72.305	3.797	6%
Suðurnes	16.929	17.090	17.899	970	6%
Vesturland	14.439	14.423	14.863	424	3%
Vestfirðir	7.838	7.695	7.546	-292	-4%
Norðurland vestra	9.156	8.985	8.878	-278	-3%
Norðurland eystra	26.819	26.884	27.000	181	1%
Austurland	11.891	12.389	13.710	1.819	15%
Suðurland	21.555	21.793	22.403	848	4%
ALLS	290.501	293.186	299.404	8.903	3%

Heimild: Hagstofa Íslands.

Í töflu 1.3 kemur fram breyting á íbúafjölda í landshlutunum á árunum 2003 til 2005. Landsmönnum fjölgaði um 3% á þessu tímabili eða um 8.903 íbúa og eru

þeir 299.404 þann 1. desember árið 2005. Hlutfallslega var fjölgun íbúa langmest á Austurlandi um 15% eða 1.809 íbúa. Þá fjölga íbúum á höfuðborgarsvæðinu utan Reykjavíkur og á Suðurnesjum um 6%.

Ef horft er fram hjá hlutfallslegum breytingum, má sjá að íbúum fjölga mest á höfuðborgarsvæðinu utan Reykjavíkur. Íbúum á Austurlandi hefur fjölgað meir en í Reykjavík. Íbúum á Vestfjörðum fækka um 4% og Norðurlandi vestra um 3% .

Tafla 1.4. Hlutfall grunnskólanemenda af íbúafjölda 2003–2005 eftir landshlutum

	2003	2004	2005
Reykjavík	14%	14%	13%
Höfuðborgarsvæði án Rvk	17%	16%	16%
Suðurnes	17%	17%	17%
Vesturland	17%	17%	17%
Vestfirðir	16%	16%	16%
Norðurland vestra	15%	15%	15%
Norðurland eystra	16%	16%	16%
Austurland	16%	15%	13%
Suðurland	17%	17%	16%
Landið allt	15%	15%	15%

Heimild: Hagstofa Íslands og Samband íslenskra sveitarfélaga.

Skýring: Vegið meðaltal.

Í töflu 1.4 koma fram upplýsingar um hlutfallslegan fjölda grunnskólanemenda af heildarfjölda íbúa í landshlutum frá 2003–2005. Árið 2005 er lægsta hlutfall grunnskólanemenda af heildaríbúafjölda í Reykjavík og á Austurlandi en þar hefur fækkað í nemendahópnum í hlutfalli af íbúafjölda miðað við árið 2003. Nemendahópurinn sem hlutfall af íbúafjölda er stærstur á Suðurnesjum og Vesturlandi eða 17% á tímabilinu.

Tafla 1.5. Hlutfall grunnskólanemenda af íbúafjölda 2003–2005 eftir stærð sveitarfélaga

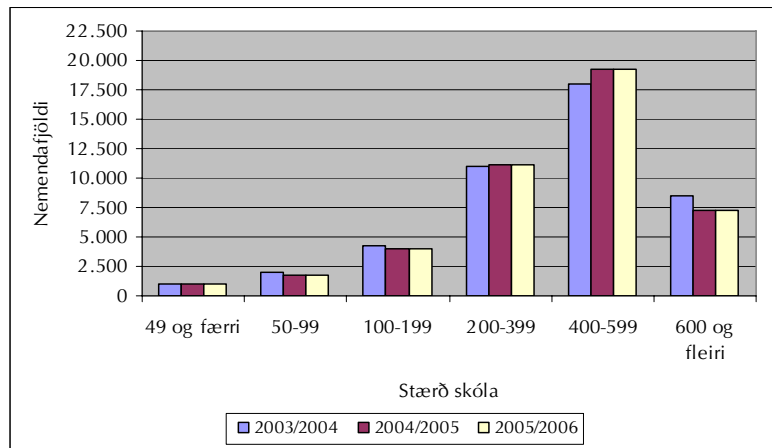
	2003			2005		
	Vegið meðaltal	Hæsta gildi	Lægsta gildi	Vegið meðaltal	Hæsta gildi	Lægsta gildi
<500 íbúar	16,0%	25,4%	6,1%	16,3%	23,8%	8,0%
501-2000	17,0%	25,3%	12,1%	15,9%	25,3%	9,9%
2001-5000	17,1%	19,2%	15,7%	15,9%	19,0%	12,3%
>5000 íbúar	16,3%	18,7%	15,0%	15,7%	18,1%	14,6%
Reykjavík	13,3%	13,3%	13,3%	12,8%	12,8%	12,8%

Heimild: Samband íslenskra sveitarfélaga.

Tafla 1.5 sýnir hlutfall grunnskólanemenda af íbúafjölda eftir stærð sveitarfélaga. Einnig er reiknað út vegið meðaltal í hverjum stærðarflokki ásamt hæsta og lægsta gildi. Fram kemur hve ólík sveitarfélögin eru út frá lýðfræðilegu sjónarhorni þó þau séu flokkuð eftir stærð. Í þeim flokki sveitarfélaga sem hafa

allt að 500 íbúa árið 2005 er að finna sveitarfélag þar sem grunnskólabörn telja aðeins 8% af heildarfjölda íbúa og annað þar sem sama hlutfall er tæp 24%.

Mynd 1.2. Fjöldi nemenda eftir stærð skóla



Heimild: Hagstofa Íslands og Samband íslenskra sveitarfélaga.

Í mynd 1.2 er fjöldi nemenda í skólum flokkaður eftir stærð skóla skólaárin 2003/2004–2005/2006. Langflestir grunnskólanemendur landsins eru í skólum með 400–599 nemendum. Nemendum í skólum með yfir 600 nemendur hefur fækkað frá skólaárinu 2003/2004. Árið 2005 sækja 1.000 nemendur skóla þar sem nemendur eru 49 eða færri.

Samantekt

Árið 2005 eru grunnskólanemendur 44.336 talsins og hafði þeim þá fækkað um 473 eða um rúm 1% frá árinu 2003. Grunnskólanemendum fækkar alls staðar nema á Suðurnesjum og á höfuðborgarsvæðinu utan Reykjavíkur. Samkvæmt spá Hagstofunnar verða grunnskólanemendur rúmlega 4% færri á árinu 2020 en á árinu 2005.

Í Reykjavík er hlutfall grunnskólanemenda af heildaríbúafjölda lægst allt tímabilið. Mestu breytingarnar verða á Austurlandi þar sem hlutfall nemenda af íbúafjölda lækkar um þrjú hlutfallsstig á tímabilinu.

2. Skólar

Samkvæmt lögum er sveitarfélögum skylt að halda skóla fyrir öll börn og unglinga á aldrinum 6-16 ára. Skólaárið 2005/2006 voru starfræktir 177 grunnskólar á landinu öllu.

Tafla 2.1. Fjöldi grunnskóla eftir landshlutum 2003—2005

	2003	2004	2005	Beyting	% breyting
Reykjavík	43	42	43	0	0%
Höfuðborgarsvæði án Rvk	26	24	27	1	4%
Suðurnes	8	8	9	1	13%
Vesturland	15	14	12	-3	-20%
Vestfirðir	14	13	13	-1	-7%
Norðurland vestra	10	10	10	0	0%
Norðurland eystra	27	27	25	-2	-7%
Austurland	21	21	21	0	0%
Suðurland	23	19	17	-6	-26%
Alls	187	178	177	-10	-5%

Heimild: Hagstofa Íslands og Samband íslenskra sveitarfélaga.

Frá árinu 2003 hefur grunnskólum fækkað um tíu og er fjöldi þeirra 177 árið 2005. Mest hefur þeim fækkað á Suðurlandi eða um sex skóla og einnig fækkaði um þrjá á Vesturlandi. Á sama tímabili fjölgaði um einn á Suðurnesjum og einn á höfuðborgarsvæðinu utan Reykjavíkur.

Tafla 2.2. Fjöldi skóla og nemenda eftir rekstrarformi skóla 2003–2005

	Skólar alls	Nemendur alls	Grunnskólar reknir af opinb. aðilum				Sjálfstætt starfandi grunnskólar			
			Fjöldi skóla	%	Fjöldi nemenda	%	Fjöldi skóla	%	Fjöldi nemenda	%
2003	187	44.809	179	96%	44.357	99%	8	4%	452	1%
2004	178	44.511	171	96%	44.081	99%	7	4%	430	1%
2005	177	44.336	170	96%	43.864	99%	7	4%	472	1%

Heimild: Hagstofa Íslands og Samband íslenskra sveitarfélaga.

Í töflu 2.2 má sjá fjölda skóla eftir rekstrarformi 2003–2005. Einkareknum eða sjálfstætt starfandi grunnskólum fækkaði um einn á tímabilinu. Árið 2005 eru 170 grunnskólar á Íslandi reknir af opinberum aðilum eða 96% allra grunnskóla á landinu. Yfir-gnæfandi meirihluti grunnskólanemenda á Íslandi eru í skólum sem reknir eru af opinberum aðilum eða 99%. Nemendum í sjálfstætt starfandi grunnskólum hefur þó fjölgað um 4% á tímabilinu eða um 20 nemendur.

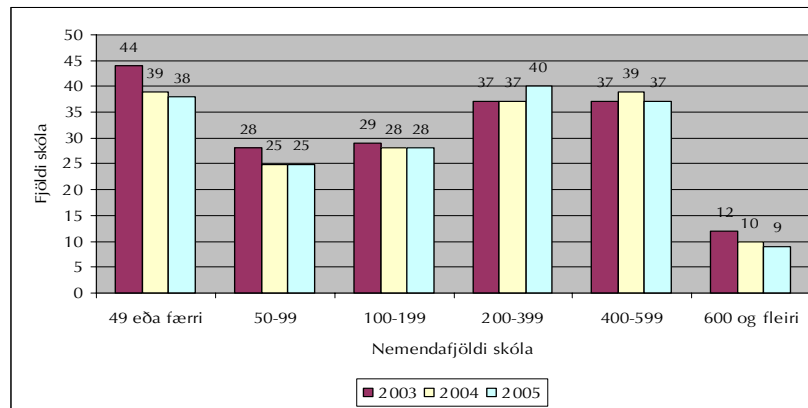
Tafla 2.3. Hlutfall einsetinna grunnskóla 2000–2005 eftir landshlutum

	2000	2001	2002	2003	2004	2005
Reykjavík	83	89	100	100	100	100
Höfuðborgarsvæði án Rvk	79	83	96	96	96	100
Suðurnes	63	88	100	100	100	100
Vesturland	80	93	100	100	100	100
Vestfirðir	92	93	100	100	100	100
Norðurland vestra	92	100	100	100	100	100
Norðurland eystra	100	100	100	100	100	100
Austurland	91	100	100	100	100	100
Suðurland	85	88	100	100	100	100

Heimild: Hagstofa Íslands.

Árið 2000 er einsetning grunnskóla mislangt á veg komin eftir landshlutum. Á því ári eru þó allir grunnskólar á Norðurlandi eystra einsetnir. Tveimur árum seinna eru allir grunnskólar einsetnir nema á höfuðborgarsvæðinu utan Reykjavíkur, þar eru 96% skóla einsetnir. Á árinu 2005 eru allir skólar landsins einsetnir.

Mynd 2.1. Fjöldi grunnskóla eftir nemendafjölda 2003–2005



Heimild: Hagstofa Íslands og Samband íslenskra sveitarfélaga.

Á mynd 2.1 er gerð grein fyrir dreifingu grunnskóla á Íslandi eftir stærð, eða nemendafjölda þeirra árin 2003–2005. Skólum með 49 nemendum eða færri hefur fækkað um sex frá árinu 2003. Skólum með 50–99 nemendum hefur fækkað um þrjá á sama tíma. Stærstu skólunum með 600 og fleiri nemendum hefur fækkað um þrjá. Skólum í stærðarflokknum 200–399 nemendur hefur fjölgað um þrjá. Minnstu og stærstu skólunum hefur fækkað, en skólum að meðalstærð fjölga lítilega. Árið 2005 er tæplega 60% skóla með nemendafjölda frá 100 og upp í 599 eða í allt 105 skólar.

Tafla 2.4. Hlutfall skóla eftir bekkjardeildum 2003–2005

	2003	2004	2005
1	0,6%	0,0%	0,0%
1-2	0,0%	0,6%	0,0%
1-3	1,1%	1,2%	1,8%
1-4	0,0%	0,6%	1,2%
1-5	2,3%	0,6%	0,6%
1-6	2,3%	2,9%	4,7%
1-7	12,4%	10,5%	8,8%
4-7	0,6%	0,6%	0,6%
1-8	4,5%	3,5%	3,5%
8-10	2,8%	3,5%	2,3%
1-9	0,0%	1,7%	0,0%
1-10	73,4%	74,4%	76,6%

Heimild: Hagstofa Íslands og Samband íslenskra sveitarfélaga.

Í töflu 2.4 má sjá hlutfall grunnskóla eftir kennslu í bekkjardeildum. Á árinu 2005 er boðið upp á kennslu í 1.–10. bekk í 77 % skólanna og hefur þeim skólum fjölgað um rúm þrjú hlutfallsstig frá árinu 2003.

Þá bjóða tæp 9% skóla upp á kennslu í 1.–7. bekk og hefur þeim fækkað um rúm þrjú hlutfallsstig miðað við árið 2003. Skólar sem eingöngu bjóða upp á nám fyrir unglingastigið; 8.–10. bekk, eru ekki margir eða 2,3% árið 2005 og hefur fækkað lítillega. Í þeim skólum þar sem bekkjardeildir eru mjög fáar á barna- eða miðstigi er oft um sérstakar aðstæður að ræða. Nýir skólar sem enn eru í byggingu taka oft bara yngstu bekkjardeildirnar inn í skólana fyrsta eða fyrstu starfsárin. Önnur skýring eru fámennir skólar í dreifbýli.

Samantekt

Árið 2005 voru 177 grunnskólar starfræktir á landinu, þar af 170 á vegum sveitarfélaga. Frá árinu 2003 hefur skólum fækkað um tíu. Árið 2005 eru allir skólar landsins einsetnir. Minnstu skólum og stærstu skólum hefur fækkað frá árinu 2003 og tæplega 60% skóla eru með frá 100–599 nemendur árið 2005.

3. Starfsfólk í grunnskóla

Kafli þessi er þrískiptur. Í byrjun er fjallað um kennara í grunnskóla, bæði þá er hafa tilskilda menntun og þá kennara sem ekki hafa kennsluréttindi. Farið er í gegnum nokkrar lykiltölur, m.a niðurröðun eftir starfssviðum, réttindum, kyni og að lokum aldursdreifing kennara. Annar undirkafli snýr að öðru starfsfólki í grunnskóla sem er breiður hópur er kemur að ýmissi þjónustu innan grunnskólans. Að lokum er fjallað um starfsfólk í grunnskóla í heild sinni. Ávallt er fjallað um stöðugildi starfsfólks en ekki fjölda starfsmanna.

3.1. Kennarar

Það er yfirlýst stefna stjórnvalda að þeir einir sem hlotið hafa menntun grunnskólakennara starfi við kennslu í grunnskólum. Stefna þessi birtist í lögum um réttindi og skyldur kennara og skólastjórnenda grunnskóla nr. 72/1996. Víða eru þó þær aðstæður að ekki er hægt að manna allar stöður með grunnskólakennurum sem lokið hafa réttindanámi og sækja þarf um undanþágur fyrir kennara sem ekki hafa tilskilda menntun. Hér á eftir verður fjallað um starfsfólk við kennslu og kennara jöfnum höndum en þá er átt við skólastjóra, aðstoðarskólastjóra, grunnskólakennara, kennara án kennsluréttinda og sérkennara.

Tafla 3.1.1. Fjöldi stöðugilda kennara eftir réttindum 2003–2005

	2003	2005	Breyting	%-aukning 2003-2005
Grunnskóla-kennarar	3.725	4.184	459	12%
Kennarar án kennsluréttinda	715	512	-203	-28%
Kennarar alls	4.440	4.697	257	6%

Heimild: Hagstofa Íslands.

Skýring: Skólastjórar, aðstoðarskólastjórar og sérkennarar eru meðtaldir. Stöðugildi eru námunduð að heilu tölugildi. Starfsfólk í sjálfstætt starfandi skólum meðtalið.

Árið 2005 eru stöðugildi allra kennara 4.697 og hefur þeim fjölgað um 6% miðað við haustið 2003 sem jafngildir 257 stöðugildum. Sé betur að gáð má sjá talsverða hreyfingu innan kennarahópsins. Þannig hefur grunnskólakennurum fjölgað um 12% á tímabilinu eða um 433 stöðugildi, en kennurum án kennsluréttinda fækkar um 28% eða um 203 stöðugildi.

Tafla 3.1.2. Fjöldi stöðugilda kennara eftir réttindum og landshlutum 2003–2005

	2003			2005			Breyting 2003-2005			% breyting 2003-2005		
	Grunnskóla-kennarar	Kennarar án kennsluréttinda	Alls	Grunnskóla-kennarar	Kennarar án kennsluréttinda	Alls	Grunnskóla-kennarar	Kennarar án kennsluréttinda	Alls	Grunnskóla-kennarar	Kennarar án kennsluréttinda	Alls
Reykjavík	1.302	124	1.426	1.528	66	1.594	226	-58	168	17%	-47%	12%
Höfuðsýslu án Rvk	962	77	1.039	1.028	67	1.095	66	-10	56	7%	-13%	5%
Suðurnes	193	63	256	218	49	267	25	-14	11	13%	-22%	4%
Vesturland	211	58	269	224	52	276	13	-6	7	6%	-10%	3%
Vestfirðir	92	59	151	110	42	152	18	-17	1	20%	-29%	1%
Norðurland vestra	108	54	162	123	38	161	15	-16	-1	14%	-29%	0%
Norðurland eystra	351	113	464	400	68	468	49	-45	4	14%	-40%	1%
Austurland	178	87	265	205	65	270	27	-22	5	15%	-25%	2%
Suðurland	328	80	408	348	66	414	20	-14	6	6%	-18%	1%
Landið allt	3.725	715	4.440	4.184	512	4.697	459	-203	257	12%	-28%	6%

Heimild: Hagstofa Íslands.

Skýring: Skólastjórar, aðstoðarskólastjórar og sérkennarar eru meðtaldir. Stöðugildi eru námunduð að heilu tölugildi. Grunnskólakennarar eru þeir kennarar sem lokið hafa kennsluréttindanámi.

Í töflu 3.1.2 sjáum við fjölda stöðugilda grunnskólakennara og kennara án kennsluréttinda eftir landshlutum. Í öllum landshlutum eru færri kennarar án kennsluréttinda á árinu 2005 en árið 2003. Mest fækkar þeim í Reykjavík um 58 stöðugildi eða 47% fækkun og á Norðurlandi eystra um 45 stöðugildi eða 40%. Á Vesturlandi fækkar kennurum án kennsluréttinda minnst eða um 10%.

Að sama skapi fjölga grunnskólakennurum í öllum landshlutum. Stöðugildum þeirra fjölga mest í Reykjavík eða um 226 og annars staðar á höfuðborgarsvæðinu fjölga um 66 stöðugildi. Hlutfallslega er fjölgunin mest á Austurlandi og á Vestfjörðum. Fjölgun grunnskólakennara er minnst á Vesturlandi og Suðurlandi um 9%. Sé horft til breytinga á kennurum alls má sjá að þeim fjölga í öllum landshlutum utan Vestfjarða, Norðurlandi vestra og Norðurlandi eystra en þar fækkar starfsfólki alls við kennslu um eitt og tvö stöðugildi. Starfsfólki við kennslu fjölga mest á höfuðborgarsvæðinu öllu. Í Reykjavík fjölga um 166 stöðugildi eða 12% og annars staðar á höfuðborgarsvæðinu um 56 stöðugildi eða um 5%.

Tafla 3.1.3. Stöðugildi kennara eftir réttindum og stærð sveitarfélaga 2005

	Grunnskóla-kennarar	Kennarar án kennsluréttinda	Kennarar alls
< 500 íbúar	123	53	176
501-2000	504	143	648
2001-5000	576	115	692
5000 >	1.453	135	1.588
Reykjavík	1.528	66	1.594
Samtals	4.185	513	4.697

Heimild: Hagstofa Íslands og Samband íslenskra sveitarfélaga.

Skýring: Stöðugildi eru námunduð að heilu tölugildi. Grunnskólakennarar eru þeir kennarar sem lokið hafa kennsluréttindanámi.

Í töflu 3.1.3. kemur fram fjöldi stöðugilda starfsfólks við kennslu eftir stærð sveitarfélaga.

Tafla 3.1.4. Hlutfall grunnskólakennara og kennara án kennsluréttinda í grunnskólum 2003–2005 eftir landshlutum

	2003		2004		2005	
	Grunnskóla- kennarar	Kennarar án kennsluréttinda	Grunnskóla- kennarar	Kennarar án kennsluréttinda	Grunnskóla- kennarar	Kennarar án kennsluréttinda
Reykjavík	92%	8%	94%	6%	96%	4%
Höfuðborgarsvæði án Rvk	92%	8%	95%	5%	94%	6%
Suðurnes	76%	24%	80%	20%	82%	18%
Vesturland	79%	21%	82%	18%	81%	19%
Vestfirðir	61%	39%	66%	34%	72%	28%
Norðurland vestra	67%	33%	76%	24%	76%	24%
Norðurland eystra	75%	25%	82%	18%	85%	15%
Austurland	69%	31%	73%	27%	76%	24%
Suðurland	80%	20%	86%	14%	84%	16%
Landið allt	84%	16%	88%	12%	89%	11%

Heimild: Hagstofa Íslands og Samband íslenskra sveitarfélaga.

Skýring: Skólastjórar, aðstoðarskólastjórar og sérkennarar eru meðtaldir. Um stöðugildi er að ræða. Grunnskólakennarar eru þeir kennarar sem lokið hafa kennsluréttindanámi.

Árið 2005 er hlutfall stöðugilda grunnskólakennara af kennurum alls 89% á landsvísu og í fyrsta sinn er hlutfall þeirra hvergi undir 70% í landshlutunum. Í töflu 3.1.4 má sjá hlutfall grunnskólakennara annars vegar og hlutfall kennara án kennsluréttinda hins vegar eftir landshlutum. Á landsvísu hefur grunnskólakennurum fjölgað um 5 hlutfallsstig, úr 84% árið 2003 í 89% árið 2005. Hæst er hlutfall grunnskólakennara á höfuðborgarsvæðinu eða 96% í Reykjavík og 94% annars staðar á höfuðborgarsvæðinu. Hlutfall grunnskólakennara hefur einnig hækkað í öðrum landshlutum og mest á Vestfirðum þar sem það var lægst.

Tafla 3.1.5. Hlutfallsleg skipting kennara eftir réttindum og stærð sveitarfélaga

	Grunnskóla- kennarar	Kennarar án kennsluréttinda
< 500 íbúar	70%	30%
501-2000	78%	22%
2001-5000	83%	17%
5000 >	91%	9%
Reykjavík	96%	4%
Landið allt	89%	11%

Heimild: Hagstofa Íslands og Samband íslenskra sveitarfélaga.

Skýring: Grunnskólakennarar eru þeir kennarar sem lokið hafa kennsluréttindanámi.

Í töflu 3.1.5. sést hvernig starfsfólk við kennslu skiptist hlutfallslega eftir réttindum og stærð sveitarfélaga. Hlutfall kennara með réttindi er áberandi hæst í Reykjavík og sveitarfélögum er hafa fleiri en 5000 íbúa. Lægst er það í minnstu sveitarfélögum.

Tafla 3.1.6. Fjöldi stöðugilda starfsfólks við kennslu eftir starfssviðum 2003–2005

	2003	2004	2005	Breyting 2003-2005	% breyting 2003-2005
Skólastjórar	191	183	186	-5	-3%
Aðstoðarskólastjórar	141	139	139	-2	-1%
Kennarar	3.880	3.903	4.103	223	6%
Sérkennarar	228	233	269	41	18%
Alls	4.440	4.458	4.697	257	6%

Heimild: Hagstofa Íslands.

Skýringar: Sinni starfsmaður störfum sem falla á fleiri en eitt starfssvið, vísar starfssvið til aðalstarfs. Með kennurum er bæði átt við grunnskólakennara og kennara án kennsluréttinda. Stöðugildi eru námunduð að heilu tölugildi.

Í töflu 3.1.6 má sjá hvernig starfsfólk við kennslu skiptist á starfssvið. Skólastjórum hefur fækkað um fimm eða 3% frá árinu 2003 sem tengist fækkun grunnskóla á sama tíma. Aðstoðarskólastjórum hefur fækkað um tvo eða 1%. Kennurum hefur fjölgað um 223 stöðugildi eða 6% á tímabilinu, þ.e grunnskólakennurum og kennurum án kennsluréttinda til samans. Sérkennurum fjölgar umtalsvert eða um 41 stöðugildi eða 18%.

Tafla 3.1.7. Starfsfólk við kennslu eftir starfssviðum og landshlutum 2003–2005

	2003				2004				2005				Breyting 2003-2005				% breyting 2003-2005			
	Skólastjórar	Aðstoðarskólastj.	Kennarar	Sérkennarar	Skólastjórar	Aðstoðarskólastj.	Kennarar	Sérkennarar	Skólastjórar	Aðstoðarskólastj.	Kennarar	Sérkennarar	Skólastjórar	Aðstoðarskólastj.	Kennarar	Sérkennarar	Skólastjórar	Aðstoðarskólastj.	Kennarar	Sérkennarar
Reykjavík	35	41	1.251	91	31	44	1.262	91	34	42	1.339	97	-1	1	88	6	-3%	3%	7%	6%
Hbsv.án Rvk	36	28	902	75	37	25	925	72	36	24	1.019	93	0	-4	117	18	-1%	-15%	13%	24%
Suðurnes	7	7	231	7	9	9	237	7	9	7	233	9	2	0	2	2	23%	-1%	1%	23%
Vesturland	12	12	234	12	13	9	227	14	12	10	244	12	0	-2	10	0	-3%	-14%	4%	0%
Vestfirðir	13	7	128	3	12	6	132	4	12	8	130	5	-1	1	2	2	-6%	21%	2%	67%
Norðurland vestra	10	5	146	2	11	5	151	2	11	7	144	2	1	2	-2	0	6%	32%	-1%	0%
Norðurland eystra	26	12	413	20	27	14	415	22	27	13	408	23	1	1	-5	3	4%	6%	-1%	13%
Austurland	24	13	217	6	22	13	214	8	25	14	223	11	1	1	7	5	5%	9%	3%	75%
Suðurland	26	16	354	11	21	16	336	14	20	14	363	18	-6	-2	9	7	-22%	-13%	2%	68%
Landið allt	190	141	3.876	228	183	140	3.898	234	186	139	4.103	270	-4	-2	228	42	-2%	-1%	6%	18%

Heimild: Hagstofa Íslands.

Skýring: Stöðugildi eru námunduð að heilu tölugildi.

Tafla 3.1.7 sýnir þróun á fjölda stöðugilda starfsfólks við kennslu eftir starfssviðum og landshlutum 2003–2005. Skólastjórum fækkar mest á Suðurlandi enda hefur skólum fækkað mest þar en þeim fjölgar lítillega í sumum landshlutum, mest á Suðurnesjum. Aðstoðarskólastjórum fækkar um fjóra á höfuðborgarsvæðinu utan Reykjavíkur og tvo á Vesturlandi og Suðurlandi. Mest fjölgar þeim á Norðurlandi vestra eða um tvö stöðugildi. Kennurum fjölgar í öllum landshlutum, nema á Norðurlandi vestra og eystra en þar fækkar kennurum aðeins, eða um 1%. Kennurum fjölgar mest á höfuðborgarsvæðinu,

eða um 88 stöðugildi í Reykjavík og 117 annars staðar á svæðinu. Sérkennurum hefur fjölgað talsvert hlutfallslega á tímabilinu eða um 18% á landsvísu. Sé lítið til fjölgunar stöðugilda hefur þeim fjölgað mest á höfuðborgarsvæðinu utan Reykjavíkur eða um 18 stöðugildi. Fjölgun er í öllum landshlutum nema á Vesturlandi og Norðurlandi vestra þar sem fjöldi sérkennara stendur í stað.

Tafla 3.1.8. Hlutfallsleg skipting stöðugilda starfsfólks við kennslu eftir starfssviðum 2003–2005

	2003	2004	2005
Skólastjórar	4%	4%	4%
Aðstoðarskólastjórar	3%	3%	3%
Kennarar	87%	88%	87%
Sérkennarar	5%	5%	6%
Alls	100%	100%	100%

Heimild: Hagstofa Íslands og Samband íslenskra sveitarfélaga.

Tafla 3.1.8 sýnir að hlutfallsleg skipting þeirra er starfa við kennslu í grunnskólum eftir starfssviðum breytist lítið á tímabilinu. Þó hefur hlutfall sérkennara af starfsfólki við kennslu hækkað um eitt hlutfallsstig á tímabilinu.

Tafla 3.1.9. Starfsfólk við kennslu í grunnskólum 2005 eftir starfssviðum og kyni

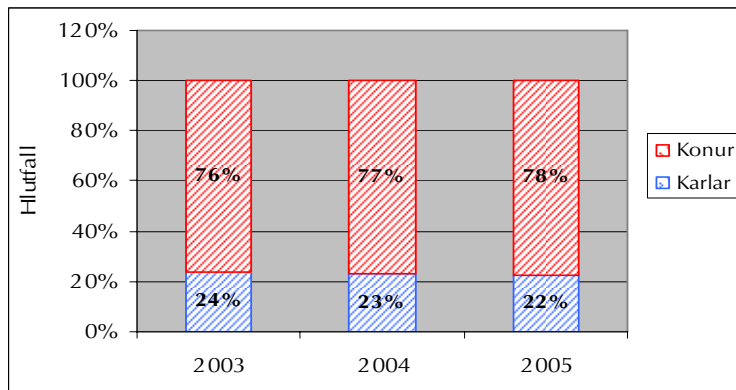
	Alls	Karlar		Konur	
		Fjöldi	Hlutfall	Fjöldi	Hlutfall
Skólastjórar	186	95	51%	91	49%
Aðstoðarskólastjórar	139	53	38%	86	62%
Kennarar	4.103	881	21%	3.222	79%
Sérkennarar	269	28	10%	241	90%
Alls	4.697	1.057	23%	3.640	77%

Heimild: Hagstofa Íslands og Samband íslenskra sveitarfélaga.

Skýring: Stöðugildi eru námunduð að heilu tölugildi.

Tafla 3.1.9 sýnir kynjahlutfall starfsfólks við kennslu haustið 2005 eftir starfssviðum. Aðeins hærra hlutfall karla en kvenna gegnir stöðu skólastjóra en á öðrum starfssviðum er hlutfall kvenna hærra. Hæst er hlutfall kvenna meðal sérkennara eða 90%.

Mynd. 3.1.1. Starfsfólk við kennslu eftir kyni 2003–2005



Heimild: Hagstofa Íslands og Samband íslenskra sveitarfélaga.

Skýring: Skólastjórar, aðstoðarskólastjórar og sérkennarar eru meðtaldir.

Á mynd 3.1.1 má sjá kynjahlutföll hjá öllu starfsfólki við kennslu. Hlutfall kvenna eykst með hverju ári um eitt hlutfallsstig og árið 2005 eru konur 78% starfsfólks við kennslu í grunnskólum.

Tafla 3.1.10. Starfsfólk við kennslu í grunnskólum eftir aldri 2003–2005

	2003		2005		Breyting 2003-2005	
	Fjöldi	%	Fjöldi	%	Fjöldi	%
29 ára og yngri	541	12%	510	11%	-31	-6%
30-39 ára	1.248	28%	1.283	27%	34	3%
40-49 ára	1.301	29%	1.436	31%	135	10%
50-59 ára	1.085	24%	1.157	25%	72	7%
60 ára og eldri	265	6%	311	7%	46	17%
Samtals	4.440	100%	4.697	100%	257	6%

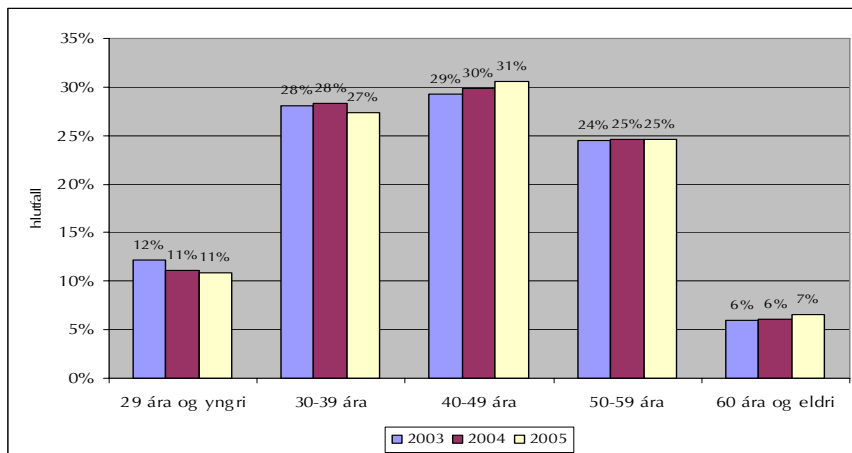
Heimild: Hagstofa Íslands og Samband íslenskra sveitarfélaga.

Skýring: Skólastjórar, aðstoðarskólastjórar og sérkennarar eru meðtaldir.

Í töflu 3.1.10 er farið yfir aldursamsetningu kennara og þróun hennar árin 2003–2005. Á árinu 2005 er fjölmennasti hópur kennara á aldrinum 40–49. Kennurum fer fjölgandi í öllum aldurshópum að undanskildum kennurum yngri en 29 ára en þeim fækkar um 6% á tímabilinu. Kennurum í aldurshópnum 40–49 ára fjölga um 135 eða 10% en hlutfallsleg aukning er mest meðal kennara 60 ára og eldri eða 17%. Þróun s.l. ára bendir til þess að kennarastéttin sé að eldast, sem er nokkuð umhugsunarefni.

Mynd 3.1.2. Aldursdreifing starfsfólks við kennslu í grunnskólum 2003–2005

Heimild: Hagstofa Íslands og Samband íslenskra sveitarfélaga.



Skýring: Skólástjórar, aðstoðarskólástjórar og sérkennarar eru meðtaldir.

Á mynd 3.1.2 eru upplýsingar úr töflu 3.1.8 settar fram á myndrænan hátt. Hér sést glögggt að kennurum í yngsta aldurshópnum sem hlutfall af kennarahópnum í heild sinni fækkar á tímabilinu sem og í aldurshópnum 30–39 ára, en fjölgar í aldurshópnum 40–49 ára og 60 ára og eldri.

Tafla 3.1.11. Fjöldi nemenda á hvert stöðugildi starfsfólks við kennslu 2003–2005 eftir landshlutum

	2003	2005	Breyting	% breyting
Reykjavík	10,8	9,5	-1,4	-12,7%
Höfuðborgarsvæði án Rvk	10,9	10,4	-0,5	-4,6%
Suðurnes	11,1	11,2	0,1	1,0%
Vesturland	9,2	9,0	-0,2	-2,3%
Vestfirðir	8,3	7,8	-0,4	-5,2%
Norðurland vestra	8,8	8,4	-0,4	-4,2%
Norðurland eystra	9,5	9,3	-0,2	-2,2%
Austurland	7,4	6,8	-0,5	-7,3%
Suðurland	9,1	8,9	-0,2	-2,4%
Landið allt	10,1	9,4	-0,7	-6,5%

Heimild: Hagstofa Íslands og Samband íslenskra sveitarfélaga.

Árið 2005 eru 9,4 nemendur á hvert stöðugildi kennara á landsvísu og hefur þeim fækkað hlutfallslega um 6,5% miðað við árið 2003. Ef skoðuð er tafla 3.1.11 eftir landshlutum má sjá að nemendum á stöðugildi kennara fækkar alls staðar, þó fækkunin sé mismikil. Undantekning er á Suðurnesjum, þar sem fjöldi nemenda á hvert stöðugildi kennara hefur aukist um 1%. Nemendum á hvert stöðugildi kennara hefur fækkað mest í Reykjavík eða um 1,4 nemanda á árunum 2003–2005 eða sem jafngildir hlutfallslegri fækkun um tæp 13%. Þeim fækkar einnig talsvert á Austurlandi eða um rúm 7%. Austurland sker sig úr að því leyti að þar eru fæstir nemendur á hvert stöðugildi bæði árið 2003 og 2005.

Samantekt

Árið 2005 eru stöðugildi allra kennara 4.697 talsins og hefur þeim fjölgað um 257 eða 6% frá árinu 2003. Grunnskólakennurum fjölgar á tímabilinu og árið 2005 er hlutfall þeirra 89% á landsvísu og í fyrsta sinn yfir 70% í öllum landshlutum. Þegar starfsfólk við kennslu er skoðað eftir starfssviðum kemur í ljós að sérkennurum hefur fjölgað um 18% árið 2005 miðað við árið 2003. Árið 2005 eru konur 78% starfsfólks við kennslu í grunnskóla. Þá eru vísbendingar um að kennarastéttin sé að eldast, þannig fjölgar kennurum í öllum aldursflokkum nema í yngsta aldurshópnum þar sem þeim fækkar um 6%. Þeim fjölgar mest í aldursflokknum 40–49 ára en hlutfallslega mest eða um 17% í aldurshópnum 60 ára og eldri. Á landinu öllu hefur fjölda nemenda á hvert stöðugildi starfsfólks við kennslu fækkað um 6,5% á tímabilinu.

3.2. Annað starfsfólk

Þegar fjallað er um starfsfólk í grunnskólum er víst að starfsfólk við kennslu er þar í forgrunni. Reyndin er þó að fjölmargt annað starfsfólk starfar í grunnskólum við ýmis störf og hefur því fjölgað verulega frá því að sveitarfélögin tóku við rekstri grunnskólans¹ samstíga því að þjónusta í skólum landsins hefur aukist. Í þessum kafla verður þessi starfsmannahópur nefndur „annað starfsfólk“. Stöðugildi annars starfsfólks í grunnskóla voru 2.104 talsins á árinu 2005.

Tafla 3.2.1. Annað starfsfólk í grunnskólum eftir starfssviði 2003—2005

	2003	2005	Breyting	% breyting
Bókasafnsfr og fl	50	57	7	14%
Sálfræðingar	11	9	-2	-16%
Námsráðgjafar	45	58	13	30%
Skólahjúkrunarfr	22	15	-7	-30%
Þroskaþjálfar	71	83	12	17%
Stuðningsfulltrúar	430	412	-18	-4%
Ritarar, tölvuumsjón	159	165	5	3%
Tómstundafulltrúar	6	6	-1	-9%
Starfsfólk í mótuneytum	231	201	-30	-13%
Húsverðir	132	133	1	1%
Skólaliðar og fl	991	944	-47	-5%
Annað	27	22	-5	-19%
Samtals	2.174	2.104	-70	-3%

Heimild: Hagstofa Íslands.

Skýring: Stöðugildi eru námunduð að heilu stöðugildi. Skólabílstjórar og aðrir verktakar eru ekki inn í þessum tölum. Sinni starfsmaður störfum sem falla á fleiri en eitt starfssvið vísar starfssvið til aðalstarfs.

Í töflu 3.2.1 kemur fram að stöðugildum þeirra sem ekki sinna kennslu í grunnskólum landsins hefur fækkað um 70 árið 2005 miðað við árið 2003 eða um 3%. Þar munar mestu um að skólaliðum hefur fækkað um 47 stöðugildi á tímabilinu eða 5%. Þá hefur starfsfólki í mótuneytum fækkað um 30 stöðugildi en þá þróun má skýra með aukinni aðkomu verktaka að þeirri þjónustu en þeir eru ekki með í þessum tölum. Námsráðgjöfum hefur fjölgað á tímabilinu um 13 stöðugildi eða 30% og þroskaþjálfum hefur fjölgað um 12 stöðugildi eða 17%. Nánari upplýsingar fyrir hvern landshluta er að finna í Viðauka I.

¹ Hag- og upplýsingasvið Samband íslenskra sveitarfélaga.2005:181

Tafla 3.2.2. Annað starfsfólk í grunnskólum 2003–2005 eftir landshlutum

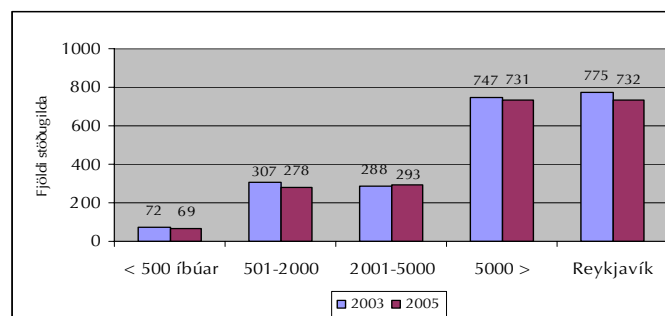
	2003	2005	Breyting	% breyting
Reykjavík	709	684	-25	-4%
Höfuðbsv án Rvk	541	527	-14	-3%
Suðurnes	134	130	-4	-3%
Vesturland	140	139	-1	-1%
Vestfirðir	56	53	-3	-5%
Norðurland vestra	95	94	-1	-1%
Norðurland eystra	215	204	-11	-6%
Austurland	94	91	-3	-3%
Suðurland	190	183	-7	-4%
Samtals	2.174	2.104	-70	-3%

Heimild: Hagstofa Íslands og Samband íslenskra sveitarfélaga.

Skýring: Stöðugildi eru námunduð að heilu stöðugildi. Skólabílstjórar og aðrir verktakar eru ekki inn í þessum tölum. Sinni starfsmaður störfum sem falla á fleiri en eitt starfssvið vísar starfssvið til aðalstarfs.

Í töflu 3.2.2. eru tölur yfir annað starfsfólk í grunnskólum eftir landshlutum árin 2003–2005. Árið 2005 eru 2.104 stöðugildi er sinna öðru en kennslu í grunnskóla og hefur fækkað um 70 stöðugildi miðað við árið 2003 sem jafngildir 3% fækkun. Það sem vekur athygli hér er að þessum hópi starfsmanna fækkar í öllum landshlutum. Hlutfallsleg fækkun er mest á Norðurlandi eystra en þar fækkar öðru starfsfólki um 6% eða 11 stöðugildi. Stöðugildum fækkar mest í Reykjavík eða um 25 og á höfuðborgarsvæðinu utan Reykjavíkur fækkar stöðugildum hópsins um 14.

Mynd 3.2.1. Annað starfsfólk í grunnskóla eftir stærð sveitarfélaga



Heimild: Samband íslenskra sveitarfélaga og Hagstofa Íslands.

Á mynd 3.2.1. má sjá fjölda starfsfólks í grunnskóla sem sinnir öðru en kennslu eftir stærð sveitarfélaga.

Einungis meðal sveitarfélaga með 2001–5000 íbúa hefur stöðugildum þessa starfsfólks fjölgað.

Tafla 3.2.3. Fjöldi nemenda á hvert stöðugildi annars starfsfólks í grunnskóla 2003–2005 eftir landshlutum

	2003	2005	Breyting	% breyting
Reykjavík	21,8	22,0	0,3	1%
Höfuðbsv án Rvk	20,9	21,6	0,7	3%
Suðurnes	21,1	22,9	1,8	9%
Vesturland	17,6	17,8	0,2	1%
Vestfirðir	22,3	22,5	0,1	1%
Norðurland vestra	14,9	14,4	-0,5	-3%
Norðurland eystra	20,6	21,4	0,8	4%
Austurland	20,8	20,3	-0,5	-2%
Suðurland	19,5	20,1	0,5	3%
Landið allt	20,6	21,1	0,5	2%

Heimild: Hagstofa Íslands og Samband íslenskra sveitarfélaga.

Tafla 3.2.3 sýnir fjölda nemenda á hvert stöðugildi annars starfsfólks í grunnskóla eftir landshlutum. Nemendum á hvert stöðugildi fjölga örlítið í flestum landshlutum, mest á Suðurnesjum eða um 9%. Hins vegar fækka nemendum á hvert stöðugildi á Norðurlandi vestra um 3% og á Austurlandi, um 2%. Árið 2005 er rétt rúmlega 21 nemandi á hvert stöðugildi annars starfsfólks og hefur fjölgað um rúmlega hálfan nemanda frá árinu 2003 eða 2%.

Tafla 3.2.4. Annað starfsfólk í grunnskólum 2003–2005 eftir starfssviðum í Reykjavík, á höfuðborgarsvæðinu utan Reykjavíkur og á Suðurnesjum

	Reykjavík					Höfuðborgarsvæði án Rvk					Suðurnes				
	2003	2004	2005	breyting	%	2003	2004	2005	breyting	%	2003	2004	2005	breyting	%
Bókasafnsfr og fl	17,0	14,5	16,3	-0,7	-4%	6,4	8,4	12,9	6,5	102%	4,7	4,9	6,6	1,9	40%
Sálfræðingar	4,0	5,5	4,3	0,3	6%	2,3	2,4	1,3	-1,0	-45%	0,0	0,0	0,0	0,0	0%
Námsráðgjafar	18,3	21,9	29,2	10,9	60%	16,1	17,2	13,8	-2,3	-14%	2,1	1,2	2,4	0,3	14%
Skólahjúkrunarfr	8,3	4,7	3,5	-4,8	-58%	8,2	6,7	6,1	-2,1	-25%	0,0	1,2	0,0	0,0	0%
Proskapjálfar	25,6	23,5	34,3	8,7	34%	18,9	29,1	27,0	8,1	43%	4,6	3,5	4,3	-0,3	-7%
Stuðningsfulltrúar	135,0	129,7	123,6	-11,4	-8%	99,2	88,2	96,9	-2,3	-2%	35,0	36,9	27,4	-7,6	-22%
Rítarar, tölvuumsjón	60,3	61,3	65,6	5,3	9%	50,1	41,8	43,8	-6,3	-13%	9,9	8,6	12,5	2,6	27%
Tómstundafulltrúar	1,0	1,0	0,5	-0,5	-50%	3,2	1,1	3,9	0,7	22%	1,0	0,0	0,0	-1,0	-100%
Starfsfólk í mótuneytum	53,4	53,3	54,0	0,6	1%	51,4	53,6	47,4	-4,0	-8%	23,2	21,4	8,8	-14,4	-62%
Húsvörðir	36,4	37,6	34,7	-1,7	-5%	27,6	27,6	31,8	4,2	15%	6,0	6,1	7,1	1,1	18%
Skólaliðar og fl	339,3	321,7	306,9	-32,4	-10%	253,4	237,1	237,9	-15,5	-6%	43,7	40,1	59,4	15,7	36%
Annað	10,3	14,6	10,8	0,5	5%	4,4	5,4	4,1	-0,3	-7%	3,3	3,5	1,0	-2,3	-70%
Samtals	708,9	689,1	683,6	-25,3	-4%	541,2	518,5	527,0	-14,2	-3%	133,5	127,5	129,5	-4,0	-3%

Heimild: Hagstofa Íslands og Samband íslenskra sveitarfélaga.

Tafla 3.2.4 sýnir þróun á fjölda stöðugilda annars starfsfólks í grunnskólum eftir starfssviðum á höfuðborgarsvæðinu öllu og á Suðurnesjum árin 2003–2005. Alls hefur stöðugildum þessa starfsfólks í heildina fækkað á tímabilinu um 3–4%. Þó hefur starfsfólki á einstaka starfssviðum fjölgað.

Í Reykjavík fjölga námsráðgjöfum um tæp 11 stöðugildi eða 60%, og stöðugildum þroskajálfa fjölga um tæp 9 stöðugildi eða 34%. Skólaliðum

fækkar hinsvegar um rúm 32 stöðugildi eða 10% og stuðningsfulltrúum um rúm 11 stöðugildi eða 8%.

Á höfuðborgarsvæðinu utan Reykjavíkur fjölgar bókasafnsfræðingum um rúm 6 stöðugildi sem nemur tvöföldun þeirra. Þá fjölgar þroskaþálfum um 8 stöðugildi eða 43%. Skólaliðum fækkar hins vegar um rúm 15 stöðugildi eða 6% og riturum og fólki við tölvuumsjón fækkar um rúm 6 stöðugildi eða 13%.

Á Suðurnesjum fjölgar skólaliðum um tæp 16 stöðugildi sem er ólíkt því sem gerist á höfuðborgarsvæðinunu öllu. Hins vegar fækkar starfsfólki í mötuneytum um rúm 14 stöðugildi eða 62% og stuðningsfulltrúum fækkar um tæp 8 stöðugildi eða 22%.

Tafla 3.2.5. Annað starfsfólk í grunnskólum 2003–2005 eftir starfssviðum á Vesturlandi, Vestfjörðum og á Norðurlandi vestra

	Vesturland					Vestfirðir					Norðurland vestra				
	2003	2004	2005	breyting	%	2003	2004	2005	breyting	%	2003	2004	2005	breyting	%
Bókasafnsir og fl	3,8	4,3	5,2	1,4	37%	2,3	2,5	2,0	-0,3	-13%	1,4	1,2	1,2	-0,2	-14%
Sálfræðingar	1,0	0,8	1,9	0,9	90%	0,0	0,0	0,0	0,0	0%	0,0	0,0	1,0	1,0	0%
Námsráðgjafar	1,3	2,6	1,6	0,3	23%	0,0	0,6	0,7	0,7	0%	1,7	0,7	1,0	-0,7	-41%
Skólahjúkrunarfr	0,2	0,6	1,1	0,9	450%	0,0	0,0	0,0	0,0	0%	0,5	0,5	0,0	-0,5	-100%
Þroskaþjálfar	3,1	2,5	4,5	1,4	46%	0,0	1,0	0,0	0,0	0%	3,9	2,9	2,3	-1,6	-41%
Stuðningsfulltrúar	29,9	28,7	31,7	1,8	6%	17,0	14,7	17,0	0,0	0%	14,9	12,2	13,2	-1,7	-12%
Rítarar, tölvuumsjón	9,3	9,7	10,0	0,7	7%	2,0	2,0	2,0	0,0	0%	3,8	4,5	4,2	0,4	10%
Tómstundafulltrúar	0,0	0,0	0,0	0,0	0%	0,0	0,0	0,0	0,0	0%	0,0	0,0	1,0	1,0	0%
Starfsfólk í mötuneytum	16,4	12,0	12,9	-3,5	-21%	5,2	5,0	4,1	-1,1	-20%	17,9	18,6	14,6	-3,3	-18%
Húsvörðir	10,0	11,0	9,0	-1,0	-10%	5,0	6,0	6,0	1,0	20%	10,1	10,8	9,5	-0,6	-6%
Skólaliðar og fl	64,5	60,1	61,0	-3,5	-5%	23,5	24,3	20,1	-3,4	-14%	37,6	38,1	45,2	7,6	20%
Annað	0,5	1,2	0,0	-0,5	-100%	1,0	1,0	1,0	0,0	0%	2,8	2,6	1,1	-1,7	-61%
Samtals	140,0	133,6	138,9	-1,1	-1%	56,0	57,1	52,9	-3,1	-5%	94,6	92,2	94,3	-0,3	0%

Heimild: Hagstofa Íslands og Samband íslenskra sveitarfélaga.

Tafla 3.2.5 sýnir þróun á fjölda stöðugilda annars starfsfólks í grunnskólum eftir starfssviðum á Vesturlandi, Vestfjörðum og Norðurlandi vestra árin 2003–2005. Í heildina fækkar þeim um 1% á Vesturlandi, 5% á Vestfjörðum og 0,3% á Norðurlandi vestra.

Á Vesturlandi fjölgar stuðningsfulltrúum um tæp tvö stöðugildi á tímabilinu og bókasafnsfræðingum og þroskaþjálfum um tæpt 1,5 stöðugildi. Skólaliðum fækkar hins vegar um 3,5 stöðugildi og sama gildir um starfsfólk í mötuneytum.

Á Vestfjörðum hefur húsvörðum fjölgað um eitt stöðugildi og námsráðgjöfum fjölgað um 0,7 stöðugildi. Á árinu 2003 var enginn námsráðgjafi starfandi í grunnskólum Vestfjarða. Hins vegar hefur skólaliðum fækkað á tímabilinu eða um tæp 3,5 stöðugildi og starfsfólki í mötuneytum fækkar um rúmt stöðugildi.

Á Norðurlandi vestra fjölgar skólaliðum hins vegar um tæp átta stöðugildi eða 20%. Sálfræðingum jölgar um eitt stöðugildi og sömuleiðis fjölgaði um eitt stöðugildi tómstundafulltrúa. Á árinu 2003 var hvorki sálfræðingur né tómstundafulltrúi starfandi við grunnskóla á Norðurlandi vestra. Starfsfólki í

mötuneytum hefur fækkað um rúm þrjú stöðugildi á tímabilinu eða 18% og stuðningsfulltrúum um tæp 2 stöðugildi eða 12%.

Tafla 3.2.6. Annað starfsfólk í grunnskólum 2003–2005 eftir starfsviðum á Norðurlandi eystra, Austurlandi og á Suðurlandi

	Norðurland eystra					Austurland					Suðurland				
	2003	2004	2005	breyting	%	2003	2004	2005	breyting	%	2003	2004	2005	breyting	%
Bókasafnsfr og fl	4,4	3,4	6,3	1,9	43%	4,2	2,8	2,3	-1,9	-45%	6,0	4,8	4,5	-1,5	-24%
Sálfræðingar	1,3	0,8	0,4	-0,9	-69%	0,0	0,0	0,0	0,0	0%	2,1	0,3	0,0	-2,1	-100%
Námsráðgjafar	5,0	4,9	4,1	-0,9	-18%	0,0	0,2	2,2	2,2	0%	0,1	0,8	2,8	2,7	2690%
Skólahjúkrunarfr	3,3	3,4	3,2	-0,1	-3%	0,0	0,3	1,3	1,3	0%	1,5	4,5	0,2	-1,4	-90%
Proskapjálfar	7,7	10,6	2,6	-5,1	-66%	2,9	3,0	2,8	-0,1	-4%	4,5	6,0	5,3	0,8	18%
Stuðningsfulltrúar	32,5	34,4	27,2	-5,3	-16%	14,3	10,3	13,7	-0,6	-4%	51,8	49,5	61,4	9,6	18%
Rítarar, tölvuumsjón	11,4	11,1	9,6	-1,9	-16%	5,5	5,7	6,5	1,0	18%	7,0	12,7	10,5	3,5	51%
Tómstundafulltrúar	0,2	0,4	0,4	0,2	100%	1,0	0,0	0,0	-1,0	-100%	0,0	0,0	0,0	0,0	0%
Starfsfólk í mötuneytum	25,5	26,0	27,0	1,5	6%	9,8	7,7	8,6	-1,2	-12%	27,7	24,9	23,0	-4,7	-17%
Húsverðir	16,0	16,4	14,5	-1,6	-10%	7,8	7,7	8,4	0,6	7%	13,1	12,3	12,5	-0,6	-5%
Skólaliðar og fl	105,9	109,3	106,2	0,3	0%	46,6	40,7	44,7	-1,9	-4%	76,0	73,6	62,4	-13,6	-18%
Annað	3,0	1,8	2,7	-0,3	-9%	1,5	1,5	1,0	-0,5	-33%	0,0	3,3	0,0	0,0	0%
Samtals	216,2	222,4	204,1	-12,1	-6%	93,6	79,8	91,4	-2,2	-2%	189,8	192,6	182,6	-7,2	-4%

Heimild: Hagstofa Íslands og Samband íslenskra sveitarfélaga.

Tafla 3.2.6 sýnir þróun á fjölda stöðugilda annars starfsfólks í grunnskólum eftir starfssviðum á Norðurlandi eystra, Austurlandi og Suðurlandi árin 2003—2005. Í heildina fækkar þeim á tímabilinu um 6% á Norðurlandi eystra eða um 12 stöðugildi, um 2% eða rúm tvö stöðugildi á Austurlandi og um 4% eða rúm sjö stöðugildi á Suðurlandi.

Á Norðurlandi eystra fjölga bókasafnsfræðingum um tæp tvö stöðugildi eða 43% og starfsfólki í mötuneytum fjölga um 1,5 stöðugildi eða 6%. Proskapjálfum fækkar hins vegar um rúm 5 stöðugildi eða 66% og stuðningsfulltrúum fækkar einnig um rúm 5 stöðugildi eða 16%.

Á Austurlandi hefur námsráðgjöfum fjölgað um rúm tvö stöðugildi og skólahjúkrunarfræðingum um rúm stöðugildi en árið 2003 voru engir slíkir starfandi við grunnskóla á Austurlandi. Skólaliðum hefur fækkað um tæp tvö stöðugildi og hið sama gildir um bókasafnsfræðinga.

Á Suðurlandi hefur stuðningsfulltrúum fjölgað um tæp 10 stöðugildi eða 18% og riturum/ starfsmönnum vegna tölvuumsjónar hefur fjölgað um 3,5 stöðugildi. Skólaliðum fækkar um tæp 14 stöðugildi eða 18% og starfsfólki í mötuneytum fækkar um tæplega fimms töðugildi eða 17%.

Samantekt

Í þessum kafla er rakin þróun í starfsmannahaldi starfsfólks við grunnskólann, sem ekki sinna kennslu, s.l. þrjú ár á landsvísu og einnig eftir landshlutum.

Stöðugildi annars starfsfólks í grunnskóla árið 2005 voru 2.104 talsins og hafði þeim fækkað um 70 eða 3% miðað við árið 2003. Nemendafjöldi á hvert stöðugildi annars starfsfólks jókst um 2% á umræddu tímabili.

Á landsvísu fækkar skólaliðum mest ásamt starfsfólki í mötuneytum svo og stuðningsfulltrúum. Mesta fjölgunin á landsvísu hefur orðið í stétt námsráðgjafa og þroskaþjálfara. Þróunin er mismunandi eftir landshlutum, en þó má greina ákveðnar línur:

- Hlutfallslega hefur öðru starfsfólki í grunnskólum fækkað mest á Norðurlandi eystra eða um 6%.
- Starfsfólki í mötuneytum fækkar alls staðar nema í Reykjavík þar sem því fjölgar örlítið svo og á Norðurlandi eystra. Þessa þróun má skýra með aukinni verktöku á þessu sviði, þ.e að skólaeldhúsin séu boðin út til verktaka. Verktakar eru ekki inn í tölum Hagstofunnar yfir starfsfólk í grunnskóla.
- Námsráðgjöfum fjölgar í öllum landshlutum nema á Norðurlandi vestra og eystra og á höfuðborgarsvæðinu utan Reykjavíkur.
- Stuðningsfulltrúum fækkar í flestum landshlutum, aðeins á Vesturlandi og Suðurlandi fjölgar þeim og á Vestfjörðum stendur fjöldi þeirra í stað.
- Skólaliðum hefur fækkað mest á landsvísu og þeim fækkar í flestum landshlutum fyrir utan Suðurnesin og Norðurland vestra og eystra.

Frekari upplýsingar fyrir hvern landshluta er að finna í Viðauka I.

3.3. Allt starfsfólk í grunnskóla

Í þessum kafla er fjallað um allt starfsfólk í grunnskóla þ.e. starfsfólk við kennslu og annað starfsfólk. Hér að framan hefur verið gerð grein fyrir þessum tveimur starfsmannahópum sitt í hvoru lagi. Í heildina fækkaði nemendum um 473 á árunum 2003–2005 en á sama tíma fjölgaði öllu starfsfólki í grunnskóla um 187 stöðugildi. Þessi þróun er þó misjöfn eftir landshlutum enda aðstæður misjafnar. Árið 2005 eru stöðugildi alls starfsfólks í grunnskóla 6.801 talsins.

Tafla 3.3.1. Allt starfsfólk í grunnskóla 2003—2005 eftir landshlutum

	2003			2005			Breyting 2003-2005			% breyting 2003-2005		
	Starfsfólk við kennslu	Annað starfsfólk	Starfsfólk alls	Starfsfólk við kennslu	Annað starfsfólk	Starfsfólk alls	Starfsfólk við kennslu	Annað starfsfólk	Starfsfólk alls	Starfsfólk við kennslu	Annað starfsfólk	Starfsfólk alls
Reykjavík	1.426	709	2.135	1.594	684	2.278	168	-25	143	12%	-4%	7%
Höfuðsv. án Rvk	1.039	541	1.580	1.095	527	1.622	56	-14	42	5%	-3%	3%
Suðurnes	256	134	390	267	130	397	11	-4	7	4%	-3%	2%
Vesturland	269	140	409	276	139	415	7	-1	6	3%	-1%	2%
Vestfirðir	151	56	207	152	53	205	1	-3	-2	1%	-5%	-1%
Norðurland vestra	162	95	257	161	94	255	-1	-1	-2	0%	-1%	-1%
Norðurland eystra	464	215	679	468	204	672	4	-11	-7	1%	-5%	-1%
Austurland	265	94	359	270	91	361	5	-3	2	2%	-3%	1%
Suðurland	408	190	598	414	183	597	6	-7	-1	1%	-4%	0%
Landið allt	4.440	2174	6.614	4.697	2104	6.801	257	-70	187	6%	-3%	3%

Heimild: Hagstofa Íslands og Samband íslenskra sveitarfélaga.

Skýring: Stöðugildi eru námunduð að heilu stöðugildi.

Tafla 3.3.1 sýnir heildarfjölda stöðugilda þeirra er starfa í grunnskólum árin 2003–2005 eftir landshlutum. Árið 2005 eru 6.801 stöðugildi alls í grunnskólum. Starfsfólki við kennslu fjölgar í flestum landshlutum og um 6% á landsvísu. Öðru starfsfólki fækkar hins vegar í öllum landshlutum eða um 3% á landsvísu. Sé litið til allra stöðugilda starfsmanna í grunnskólum þá fjölgar þeim í flestum landshlutum eða um 3% á landsvísu sem samsvarar 187 stöðugildum á þessum þremur árum. Mest fjölgar þeim í Reykjavík eða um 143 stöðugildi eða 7%. Á Norðurlandi eystra fækkar starfsfólki alls í grunnskóla um 7 stöðugildi eða um 1%. Á Vestfjörðum og Norðurlandi vestra fækkar starfsfólki alls í grunnskóla einnig um 1% eða um tvö stöðugildi. Þess má geta að grunnskólum á Norðurlandi eystra fækkaði um tvo á tímabilinu og um einn á Vestfjörðum.

Tafla 3.3.2. Hlutfall kennara og annars starfsfólks eftir landshlutum 2003–2005

	2003		2005	
	Starfsfólk við kennslu	Annað starfsfólk	Starfsfólk við kennslu	Annað starfsfólk
Reykjavík	66%	34%	69%	31%
Höfuðborgarsvæði án Rvk	66%	34%	69%	31%
Suðurnes	67%	33%	68%	32%
Vesturland	66%	34%	67%	33%
Vestfirðir	74%	26%	75%	25%
Norðurland vestra	64%	36%	64%	36%
Norðurland eystra	69%	31%	70%	30%
Austurland	73%	27%	75%	25%
Suðurland	68%	32%	70%	30%
Landið allt	67%	33%	69%	31%

Heimild: Hagstofa Íslands og Samband íslenskra sveitarfélaga.

Í töflu 3.3.2 hefur starfsfólki við kennslu annars vegar og öðru starfsfólki hins vegar verið stillt upp sem hlutfalli af heildar starfsmannafjölda í grunnskóla eftir landshlutum árin 2003–2005. Árið 2003 eru kennarar 67% starfsfólks í grunnskóla á landsvísu og árið 2005 hefur hlutfall þeirra hækkað um tvö hlutfallsstig og er þá 69%. Svipuð þróun hefur átt sér stað í öllum landshlutum, kennurum hefur fjölgað um eitt til þrjú hlutfallsstig sem hlutfalli af heildarfjölda starfsfólks í grunnskóla. Undantekning frá þessu er þó á Norðurlandi vestra þar sem hlutfall starfsfólks við kennslu breytist ekki á tímabilinu. Hlutfall starfsfólks við kennslu af heildarfjölda starfsmanna árið 2005 er hæst á Vestfjörðum og Austurlandi en lægst á Norðurlandi vestra.

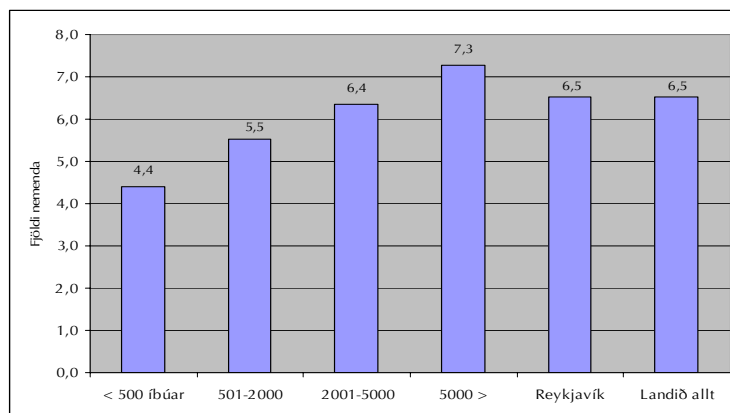
Tafla 3.3.3. Fjöldi nemenda á hvert stöðugildi alls starfsfólks í grunnskóla 2003–2005 eftir landshlutum

	2003	2005	Breyting	% breyting
Reykjavík	7,2	6,5	-0,8	-10%
Höfuðsv án Rvk	7,2	7,2	0,0	0%
Suðurnes	7,3	7,6	0,3	4%
Vesturland	6,0	6,0	0,0	0%
Vestfirðir	6,0	5,8	-0,2	-3%
Norðurland vestra	5,5	5,4	-0,1	-3%
Norðurland eystra	6,5	6,5	0,0	0%
Austurland	5,5	5,1	-0,3	-6%
Suðurland	6,2	6,2	0,0	0%
Landið allt	6,8	6,5	-0,3	-4%

Heimild: Hagstofa Íslands og Samband íslenskra sveitarfélaga.

Tafla 3.3.3 sýnir fjölda nemenda á hvert stöðugildi starfsmanns í grunnskóla eftir landshlutum árin 2003–2005. Í heildina hefur nemendum fækkað um 4% á hvert stöðugildi starfsmanns í grunnskóla. Þetta helst í hendur við það sem áður hefur komið fram. Nemendum hefur fækkað á tímabilinu en starfsfólki við kennslu hefur fjölgað. Nemendum á hvert stöðugildi starfsfólks fækkar í öllum landshlutum nema á Suðurnesjum þar sem þeim fjölgar um 4%. Á Norðurlandi eystra er engin breyting á kennitölunni á tímabilinu. Hlutfallsleg breyting er mest í Reykjavík þar sem nemendum fækkar um 10% á hvert stöðugildi.

Mynd 3.3.1. Fjöldi nemenda á hvert stöðugildi alls starfsfólks 2005 eftir stærð sveitarfélaga



Heimild: Hagstofa Íslands og Samband íslenskra sveitarfélaga.

Í töflu 3.3.1. má sjá fjölda nemenda á hvert stöðugildi í grunnskóla eftir stærð sveitarfélaga árið 2005. Nemendur eru fæstir á hvert stöðugildi í minnstu sveitarfélögum, en flestir í sveitarfélögum er hafa 5000 íbúa eða fleiri.

Tafla 3.3.6. Fjöldi nemenda og starfsfólks í grunnskóla 2003–2005

	2003	2005	Breyting	% breyting
Nemendur	44.809	44.336	-473	-1%
Kennarar	4.440	4.697	257	6%
Annað starfsfólk	2.174	2.104	-70	-3%
Allt starfsfólk	6.614	6.801	187	3%

Heimild: Hagstofa Íslands og Samband íslenskra sveitarfélaga.

Skýring: Kennarar; átt er við grunnskólakennara og kennara án kennsluréttinda.

Árið 2005 eru grunnskólanemendur 44.336 talsins og hefur fækkað um 473 eða ríflega 1% miðað við árið 2003. Á sama tíma fjölgar kennurum um 257 stöðugildi eða 6% og eru 4.697 talsins árið 2005. Öðru starfsfólki fækkar alls um 70 stöðugildi eða 3%. Í heildina fjölgar stöðugildum starfsfólks í grunnskóla um 3% sem eru eingöngu stöðugildi kennara.

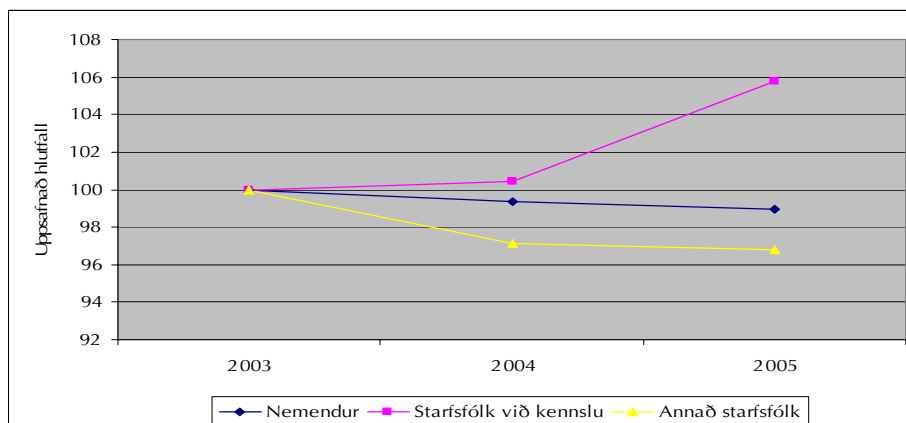
Tafla 3.3.7. Fjöldi nemenda á hvert stöðugildi starfsfólks í grunnskóla 2003–2005

	2003	2005	breyting	% breyting
Kennarar	10,1	9,4	-0,7	-6%
Annað starfsfólk	20,6	21,1	0,5	2%
Allt starfsfólk	6,8	6,5	-0,3	-4%

Heimild: Hagstofa Íslands og Samband íslenskra sveitarfélaga.

Árið 2005 eru 9,4 nemendur á hvert stöðugildi kennara á landsvísu og hefur þeim fækkað hlutfallslega um 6% miðað við árið 2003. Fjöldi nemenda á hvert stöðugildi starfsfólks er sinnir öðru en kennslu fjölgar um 2%, enda fækkaði þeim stöðugildum á tímabilinu sbr. töflu 3.3.6. Í heildina hefur nemendum fækkað um 4% á hvert stöðugildi starfsfólks í grunnskóla.

Mynd 3.3.1. Uppsöfnuð hlutfallsleg þróun fjölda nemenda, starfsfólks við kennslu og annars starfsfólks í grunnskóla 2003–2005



Heimild: Hagstofa Íslands og Samband íslenskra sveitarfélaga.

Mynd 3.3.1 sýnir hvernig nemendum fækkar lítillega á tímabilinu eða um rúmt 1%. Þá fækkar einnig öðru starfsfólki á tímabilinu eða um 3%. Starfsfólki við kennslu fjölga hinsvegar um 6%.

Samantekt

Í heildina eru stöðugildi starfsfólks í grunnskóla 6.801 talsins árið 2005 og hefur þeim fjölgað um 3% eða 187 stöðugildi frá árinu 2003. Á landsvísu er hlutfall kennara 69% af öllu starfsfólki árið 2005 og hefur hækkað um tvö hlutfallsstig frá árinu 2003. Nemendum á hvert stöðugildi alls starfsfólks í grunnskóla fækkaði um 4% á tímabilinu. Það er í takt við upplýsingar um þróun nemendafjölda og stöðugildafjölda. Á umræddu tímabili hefur nemendum fækkað en starfsfólki í heild hefur fjölgað þó starfsfólki er ekki sinnir kennslu hafi fækkað.

4. Sérfræðipjónusta

Samkvæmt lögum um grunnskóla er öllum sveitarfélögum er standa að rekstri grunnskóla skylt að sjá skólanum fyrir sérfræðipjónustu eða semja um þjónustuna við aðra aðila svo sem önnur sveitarfélög eða stofnanir sem hana veita. Með sérfræðipjónustu er einkum átt við almenna og greinabundna kennsluráðgjöf, námsráðgjöf og sálfræðipjónustu. Markmið þjónustunnar er að kennslufræðileg og sálfræðileg þekking nýtist sem best í skólastarfi. Einnig skal unnið að forvarnarstarfi með athugunum og greiningum ef þurfa þykir.

Þannig hafa sveitarfélögin beitt mismunandi úrræðum við að uppfylla skyldur sínar um sérfræðipjónustu. Eftir sveitarstjórnarkosningar 2006 skiptist Ísland í 79 misstór sveitarfélög. Hin minnstu hafa innan við eitt hundrað íbúa en hið stærsta um 115.000 íbúa. Rúmlega þriðjungur hefur innan við 500 íbúa og einungis fimm sveitarfélög hafa yfir tíu þúsund íbúa. Minni sveitarfélög hafa því komið á fót samstarfi sín á milli um sérfræðipjónustu grunnskóla eða samið við stærri sveitarfélög eða aðra um slíka þjónustu.

Nokkur hluti sveitarfélaga eða um 15% gera eingöngu sérsamninga beint við sérfræðinga og kaupa alla þá þjónustu er þarf af verktökum. Slíkt fyrirkomulag er einna algengast á Vestfjörðum. Önnur sveitarfélög hafa sett á fót sérstök svið eða skrifstofur og ráðið til sín sérfræðinga til þess að leysa verkefnið. Sum sveitarfélög kaupa þjónustu af öðru sveitarfélagi. Samstarf sveitarfélaga á þessu sviði er nokkuð algengt þar sem þau standa saman að rekstri skólaskrifstofu. Árið 2006 eru starfandi 22 skólaskrifstofur eða svið er gegna sérfræðipjónustu við grunnskóla á vegum sveitarfélaga, sjá viðauka II.

Um nokkurt skeið hefur verið kallað eftir því að kortlögð verði starfsemi skólaskrifstofa um land allt. Til að koma til móts við þær raddir ákvað Samband íslenskra sveitarfélaga vorið 2006 að efna til gagnasófnunar um fjölda stöðugilda þeirra er stjórnar og veita sérfræðipjónustu til grunnskóla eftir starfssviðum. Fljótlega kom í ljós að slík gagnasófnun er ýmsum vandkvæðum bundin.

Algengt er að sérfræðipjónusta grunnskóla sé rekin samhliða sérfræðipjónustu leikskóla. Þá er félagsþjónustan oft rekin í nánu samstarfi við sérfræðipjónustuna og starfskraftar og þekking samnýtt í krafti hagræðingar. Sú ráðstöfun er hagkvæm fyrir sveitarfélögin og starfsfólk sérfræðipjónustunnar, en veldur vandkvæðum við

greiningu tölulegra upplýsinga um starfsfólk og kostnað á einstakar rekstrareiningar. Að auki veldur það vanda að starfsheiti og starfslýsingar eru ekki samræmdar. Þannig geta starfslýsingar tveggja starfsmanna, er starfa til dæmis undir heitinu skólafulltrúi á sitt hvorri skólaskrifstofunni, verið æði ólíkar, og því um að ræða töluleg gögn sem ekki eru samanburðarhæf milli staða. Af þeim sökum er ekki unnt að tilgreina stöðugildi eftir starfssviðum, heldur einungis tilgreina heildarfjölda stöðugilda. Stöðugildi stjórnenda skólaskrifstofa eða skólasviða eru talin hér með að fullu þrátt fyrir að stjórnunarstaðan nái yfir fleiri svið en sérfræðipjónustu við grunnskóla. Þá er talsverð þjónusta, sérstaklega á landsbyggðinni, keypt í verktöku og í mörgum tilfellum er erfitt og jafnvel ógerlegt að áætla um magnið. Hér hefur því ekki verið safnað upplýsingum um það starfsfólk sem vinnur við sérfræðipjónustu sveitarfélaga í verktöku. Því skal áréttað að niðurstöður þessarar gagnasöfnunar verður að taka með nokkrum fyrirvara. Þó má segja að niðurstaðan gefi grófa mynd af fjölda starfsmanna sem fastráðnir eru af sveitarfélögum til að sinna og skipuleggja sérfræðipjónustu við grunnskóla.

Tafla 4.1. Fjöldi stöðugilda er starfa hjá sveitarfélögum við sérfræðipjónustu vegna grunnskóla vorið 2006

Landshlutar	Skrifstofur	Fjöldi stg
Reykjavík	Menntasvið Reykjavíkurborgar	36,6
	Alls	36,6
Höfuðborgarsvæði án Rvk	Skólaskrifstofa Seltjarnarness	2,8
	Skólaskrifstofa Mosfellsbæjar	4,6
	Fræðsluskrifstofa Kópavogs	4,15
	Skólaskrifstofa Garðabæjar	4,3
	Skólaskrifstofa Hafnarfjarðar	9,2
	Alls	25,05
Suðurnes	Fræðsluskrifstofa Reykjanesbæjar	6,1
	Skólaskrifstofa Grindavíkur	0,9
	Alls	7
Vesturland	Fræðslu-, tómtunda- og íþróttasvið Akraness	2,75
	Fræðslu- og starfsmannasvið Borgarbyggðar	1,69
	Félags- og skólaþjónusta Snæfellinga	3,05
	Alls	7,49
Vestfirðir	Skóla- og fjölskylduskrifstofa Ísafjarðarbæjar	3,9
	Alls	3,9
Norðurland vestra	Fræðsluskrifstofa Austur-Húnavetninga	1
	Skagafjörður	2,6
	Alls	3,6
Norðurland eystra	ÚtEy-Félags- og skólaþjónusta	1,7
	Félags- og skólaþjónusta Þingeyinga	2,7
	Skóladeild Akureyrar	7,1
	Alls	11,5
Austurland	Fljótsdalshérað fjölskyldu og frístundamál	1,2
	Skólaskrifstofa Hornafjarðar	1,9
	Skólaskrifstofa Austurlands	5,5
	Alls	8,6
Suðurland	Skólaskrifstofa Suðurlands	6
	Fræðsluskrifstofa Vestmannaeyja	3,55
	Alls	9,55
Landið allt	Alls	113,29

Heimild: Samband íslenskra sveitarfélaga.

Skýring: Stöðugildi flestra er starfa að sérfræðipjónustu grunnskóla hjá Reykjavík er að finna í svo kölluðum þjónustumiðstöðvum.

Í töflu 4.1. kemur fram að ríflega 113 stöðugildi starfa við sérfræðipjónustu við grunnskóla vorið 2006. Eins og áður er komið fram er verktaka ekki inn í þessum

tölum, en 15% sveitarfélaga veita þessa þjónustu með sérsamningum eða samningaum við verktaða, og önnur gera það að einhverju leyti.

5. Kennaranemar

Í þessum kafla eru skoðaðar tölur yfir endurnýjun í kennarastéttinni síðastliðin þrjú ár, þ.e. hve margir velja að mennta sig og eru brautskráðir til að kenna í grunnskóla.

Í dag bjóða tveir háskólar upp á grunnskólakennaranám, Kennaraháskóli Íslands og Háskólinn á Akureyri. Þessir skólar bjóða einnig upp á kennslufræðinám til kennsluréttinda sem og Háskóli Íslands. Kennslufræðinámið til kennsluréttinda skilar réttindum til að kenna á efri stigum grunnskóla en einnig réttindum til að kenna í framhaldsskóla. Erfitt er að segja til um hvoru skólastigi þeir er útskrifast úr kennsluréttindanámi helga starfskrafta sína. Samkvæmt Hagtíðindum Hagstofunnar fór meirihluti ný útskrifaðra úr kennsluréttindanámi er lokið höfðu námi í dagskóla til kennslu í grunnskólum en meirihluti þeirra sem luku réttindanámi í fjarnámi fóru til kennslu í framhaldsskólum². Þar sem nokkur hluti þeirra skilar sér til starfa við grunnskóla er hér einnig gerð grein fyrir brautskráðum nemendum í kennsluréttindanámi.

Tafla 5.1. Fjöldi brautskráðra nemenda úr grunnskólakennaranámi og kennsluréttindanámi árin 2003–2005

	2003	2004	2005	Breyting 2003-2005	% breyting 2003-2005
Grunnskólakennaranám	163	234	310	147	90%
Kennsluréttindanám 15/30 ein	176	201	169	-7	-4%
Alls	339	435	479	140	41%

Heimildir: Háskóli Íslands, Kennaraháskóli Íslands, Háskólinn á Akureyri og Samband íslenskra sveitarfélaga.

Brautskráðum nemendum úr grunnskólakennaranámi fjölgaði um 147 frá árinu 2003 til ársins 2005 sem jafngildir 90% fjölgun. Hins vegar hefur brautskráningum úr kennsluréttindanámi fækkað lítillega eða um 4%. Sé litið til heildarfjölda þeirra er brautskráðust með kennsluréttindi, þá hefur þeim fjölgað um 140 á tímabilinu eða um 41%.

Tafla 5.2. Fjöldi brautskráðra nemenda úr grunnskólakennaranámi og kennsluréttindanámi árin 2003–2005 eftir kyni

	2003		2004		2005		Breyting 2003-2005		% breyting 2003-2005	
	Konur	Karlar	Konur	Karlar	Konur	Karlar	Konur	Karlar	Konur	Karlar
Grunnskólakennaranám	150	13	215	19	275	35	125	22	83%	169%
Kennsluréttindanám 15/30 ein	109	67	144	57	116	54	7	-13	6%	-19%
Alls	259	80	359	76	391	89	132	9	51%	11%

Heimildir: Háskóli Íslands, Kennaraháskóli Íslands, Háskólinn á Akureyri og Samband íslenskra sveitarfélaga.

² Hagstofa Íslands. 2006:2. Bls 11

Í töflu 5.2 eru gögn úr töflu 5.1 greind eftir kyni. Á tímabilinu hefur bæði körlum og konum fjölgað sem útskrifast úr grunnskólakennaranámi. Konum fjölgaði um 125 eða 83% og körlum um 22 eða 169%. Körlum sem brautskrást úr kennsluréttindanámi fækkaði um 13 eða 19% á meðan konum fjölgaði lítillega eða um 6%.

Tafla 5.3. Hlutfallsleg kynjaskipting brautskráðra nemenda úr grunnskólakennaranámi og kennsluréttindanámi árin 2003–2005

	2003		2004		2005		Breyting 2003-2005	
	Konur	Karlar	Konur	Karlar	Konur	Karlar	Konur	Karlar
Grunnskólakennaranám	92%	8%	92%	8%	89%	11%	-3%	3%
Kennsluréttindanámi 15/30 ein	62%	38%	72%	28%	68%	32%	6%	-6%
Alls	76%	24%	83%	17%	81%	19%	5%	-5%

Heimildir: Háskóli Íslands, Kennaraháskóli Íslands, Háskólinn á Akureyri og Samband íslenskra sveitarfélaga.

Tafla 5.3. sýnir kynjahlutfall þeirra nemenda er útskrifast úr grunnskólakennaranámi og kennsluréttindanámi árin 2003–2005. Á tímabilinu hefur hlutfall karla sem brautskrást úr grunnskólakennaranámi aukist um þrjú hlutfallsstig. Hins vegar hefur hlutfall karla er útskrifast úr kennsluréttindanámi lækkað um sex hlutfallsstig.

Tafla 5.4. Brautskráðir grunnskólakennara 2003–2005 eftir kjörsviðum

	2003	2004	2005	Breyting 2003-2005
	Almennt svið	7%	2%	1%
Yngri barna svið	14%	25%	22%	8%
Tungumál	24%	24%	28%	4%
Samfélagsgreinar	11%	10%	9%	-2%
Raungreinar	16%	11%	17%	1%
Listir og handverk	25%	21%	20%	-5%
Upplýsingatækni	3%	7%	4%	1%
Brautskráðir alls	100%	100%	100%	

Heimild: Samband íslenskra sveitarfélaga, Kennaraháskóli Íslands og Háskólinn á Akureyri.

Skýring: Ekki er um að ræða tæmandi lista yfir kjörsvið í KHI og HA, heldur er um grófa flokkun sambandsins að ræða. Sjá viðauka III.

Í töflu 5.4 má sjá hlutfallslega skiptingu brautskráðra grunnskólakennara við Háskólann á Akureyri og Kennaraháskólann eftir kjörsviðum árin 2003, 2004 og 2005. Árið 2005 útskrifast hlutfallslega flestir með tungumál sem kjörsvið eða 28%. Það er aukning um fjögur hlutfallsstig miðað við árið 2003.

Hlutfallslega fæstir útskrifast af almennu sviði en það er kjörsvið eða braut sem boðið er upp á í Háskólanum á Akureyri. Athygli vekur að 17% útskriftarhópsins árið 2005 hefur raungreinar sem kjörsvið. Sé litið til þróunar s.l. þriggja ára má sjá að hlutfall þeirra sem útskrifast með yngri barnasvið sem kjörgrein hækkar um átta hlutfallsstig. Hlutfall þeirra er útskrifast af kjörsviðinu listir og handverk af útskriftarhópnum lækkar um fimm hlutfallsstig árið 2005 miðað við árið 2003.

6. Námsmat

Á Íslandi er löng hefð fyrir samræmdum prófum sem einni tegund námsmats í menntakerfinu. Í lögum um grunnskóla nr. 63/1974 er fyrst minnst á samræmd próf og voru þau tekin upp við lok grunnskóla árið 1977. Íslenskir grunnskólanemendur hafa því lokið grunnskóla með samræmdum prófum í tæp 30 ár. Hefðin nær þó enn lengra aftur þar sem landsprófið gamla, sem tók við af inntökuprófum menntaskólanna með lögum um gagnfræðanám nr. 48/1946, var samræmt á landsvísu. Samræmdu prófin eru umdeild og í faglegri umræðu hefur talsvert verið fjallað um meint neikvæð stýringaráhrif prófanna á skólastarf.

Samræmd próf gegna veigamiklu hlutverki við námsmat í íslenskum grunnskólum. Samkvæmt reglugerð um fyrirkomulag og framkvæmd samræmdra prófa í 4. bekk og 7. bekk er tilgangur þeirrar að:

- athuga eftir því sem kostur er, hvort námsmarkmiðum aðalnámskrár í viðkomandi námsgrein eða námsþáttum hafi verið náð
- vera leiðbeinandi um áherslur í kennslu fyrir einstaka nemendur
- veita nemendum, forsjáraðila og skólum upplýsingar um námsárangur og námsstöðu nemenda.
- veita upplýsingar um hvernig skólar standa í þeim námsgreinum sem prófað er úr, miðað við aðra skóla landsins.

Yfirlýstur tilgangur samræmdra prófa í 10. bekk er hinn sami og rakinn er hér að framan þó með þeirri mikilvægu viðbót að þau eiga einnig að vera viðmið fyrir inntöku nemenda á mismunandi námsbrautir framhaldsskóla. Enda eru þau haldin við lok grunnskólans.

Í ályktun skólamálanefndar Sambands íslenskra sveitarfélaga vegna efnahagsskýrslu Efnahags- og framfarastofnunar Evrópu (OECD) um Ísland er áréttað að árangur í menntakerfi okkar mælist ekki eingöngu út frá niðurstöðum PISA rannsókna eða samræmdra prófa: *“Sá mælikvarði er takmarkaður og e.t.v. alls ekki sá þáttur sem ræður mestu um farsæld þjóðarinnar og menntakerfisins til framtíðar. Skólamálanefndin vekur athygli á því að fjöldi sveitarfélaga hefur sett sér metnaðarfulla skólastefnu. Mikilvægt er að markvisst og greinandi mat á skólastarfinu fylgi svo öllum hagsmunaaðilum verði ljós fjölþættur árangur og afrakstur skólastarfsins.”*

6.1. Umræðan.

Samband íslenskra sveitarfélaga hélt málstofu um málefni skóla og menntunar með rannsakendum skólamála þann 6. mars 2006. Til málstofunnar voru boðaðir framkvæmdastjórar sveitarfélaga, kjörnir fulltrúar í skólanefndum og fræðsluráðum, stjórnendur og starfsmenn skólaskrifstofa sveitarfélaga, skólastjórnendur og fræðimenn á sviði skólamálefna auk starfsmanna sambandsins og fulltrúar þess í nefndum og starfshópum um skóla- og fræðslumál. Þá var menntamálaráðuneytinu boðið að senda fulltrúa.

Samantekt um málstofuna er að finna á heimasíðu sambandsins <http://www.samband.is/files/623459784Niðurstaða%20málstofu.pdf>.

Um fjöllumunarefni málstofunnar voru skólaþróun og helstu hindranir sem og skólaþróun í ljósi mats og mælinga. Mörg áhugaverð erindi voru haldin og almennt góður rómur gerður að málstofunni. Eitt umfjöllunarefni hennar voru samræmd próf í grunnskóla.

Rúnar Sigþórsson, dósent í menntunarfræðum við kennaradeild Háskólans á Akureyri hélt erindi á málstofunni þar sem hann greindi frá doktorsrannsókn sem hann vinnur nú að og fjallar um áhrif samræmdra prófa á kennsluhætti á mið- og unglíngastigi grunnskóla í íslensku í 7.–10. bekk og náttúrufræði í 8.–10. bekk. Ekki er um eiginlegar niðurstöður rannsóknar að ræða þar sem henni er enn ekki lokið. Í framsögu sinni fjallaði Rúnar um þrjú atriði; samræmd próf og ábyrgðarskyldu skóla, samræmd próf og aðalnámskrá grunnskóla og að lokum samræmd próf og einstaklingsmiðað nám. Hér á eftir fer knöpp samantekt á efni erindis hans.

Rúnar benti á að opinberar skilgreiningar á hlutverki samræmdra prófa feli í sér hugmyndir um einhliða stjórnsýsluábyrgð - mat á námi, en tiltölulega óskýra sýn á faglega ábyrgð sem felst í að nýta niðurstöður prófanna til leiðsagnar fyrir nemendur – mat í þágu náms. Verði talið að ábyrgðarskylda sé skynsamleg þá þurfi stjórnsýsluábyrgð að haldast í hendur við faglega ábyrgð. Hin faglega ábyrgð felur í sér að niðurstöður prófanna eru nýttar til að efla skólann innan frá og til leiðsagnar um kennsluhætti og annað innra starf í skólanum. Þá vaknar sú spurning hvort að samræmdu prófin séu skilvirk leið til þess ef þau gefa einungis upplýsingar um árangur á afmörkuðu sviði námskrárinnar. Til dæmis er bent á að þessi upplýsingasöfnun stjórnvalda undanskilji alveg list og verkgreinar. Í skólaþróunarfræðum er það viðhorf ríkjandi að einhliða stjórnsýsluábyrgð, sem setur mikla pressu á nemendur, kennara og skóla um að standa sig, sé ekki vænleg leið til að bæta árangur og ytri stýring megni ekki ein og sér að breyta því sem máli skipti í skólum þ.e námi og kennslu.

Rúnar sagði samspil samræmdra prófa við aðalnámskrá mjög flókið. Væntanlega er um gagnkvæmt samspil að ræða. Samræmdu prófin ná ekki til allra inntakspáttá námskrárinnar og hafa þannig væntanlega áhrif á framkvæmd hennar, þ.e. hvernig kennslan og námið fer fram í skólanum. Jafnframt hefur námskráin bein áhrif á prófin sem eru samin út frá henni. Tilgáta Rúnars í umræddri rannsókn er sú að samræmdu prófin, í þeim greinum er hann hefur skoðað, hafi talsverð áhrif í þá átt að sveigja viðfangsefni nemenda í átt frá því sem sagt er fyrir um í aðalnámskrá. Nefndi hann dæmi frá náttúrufræðikennurum er segja verklega kennslu og tilraunir í náttúrufræði hafi orðið að víkja að nokkru fyrir yfirferð námsbóka, vegna þess að kennarar telja hið síðarnefnda vænlegra til árangurs á samræmdu prófi. Þó gerir aðalnámskrá einnig ráð fyrir verklegri kennslu.

Að lokum fjallaði Rúnar um samspil samræmdra prófa og einstaklingsmiðað nám. Í aðalnámskrá grunnskóla er lögð mikil áhersla á einstaklingsmiðað nám sem felur í sér að nám sé skipulagt og metið á forsendum hvers nemanda en ekki út frá samanburði við árganginn. Slíkri áherslu hljóti að fylgja einstaklingsmiðað námsmat. Samræmd próf taka ekki tillit til einstaklingsbundinna þátta og hafa ekki jákvæð áhrif á þá er standa höllum fæti. Sérkennileg mótsögn birtist í prófunum þar eð þau hafa yfirbragð hlutlægni og réttlætis í þeim skilningi að meðhöndla alla jafnt en einmitt þeir eiginleikar prófanna gera óhægt um vik að taka tillit til mannlegra þátta og einstaklingsbundinna þarfa. Þetta skapar

Þverstæðu sem byggð er inn í námsumhverfi íslenskra grunnskólanemenda. Annars vegar eru aðalnámskrár með samræmdri, árgangabundinni markmiðsetningu sem fylgt er eftir með samræmdum prófum. Hins vegar er í þessari sömu námskrá og raunar einnig grunnskólalögum sett fram skýr krafa um einstaklingsmiðað nám og kennslu.

Rúnar benti einnig á þá tilhneigingu kennara að miða kennslu við það námsmat sem fylgir henni. Því verði að hugsa þetta þrennt í samhengi: Námskrá, kennsluhætti og námsmat. Ef breyta eigi kennsluháttum verði það að endurspeglast í námsmatinu.

Júlíus Björnsson, forstöðumaður Námsmatsstofnunar lítur málið öðrum augum. Hann bendir á að stofnunin taki ekki afstöðu til þess hvort eigi að halda samræmd próf eða ekki, það sé pólitísk spurning, en þegar kemur að prófunum sjálfum og útfærslu þeirra beri stofnuninni skylda til þess að leiðrétta misskilning og útskýra þær aðferðir sem beitt er. Samræmd próf eru mælitæki sem mæla getu og færni nemenda og gefa einnig vísbendingar um frammistöðu skóla og alls menntakerfisins. Því skal áréttað að mjög margt af því sem hefur verið gagnrýnt í tengslum við samræmdu prófin tengist miklu frekar notkun þeirra upplýsinga sem þau gefa fremur en þeim sjálfum. Mikilvægt er að umræðan greini skýrt hér á milli.

Júlíus bendir á að ekki sé auðvelt að búa til próf sem uppfylla öll markmið samræmdra prófa. Námsmatsstofnun leitast þó við að búa til próf sem það gera með því að fylgja ströngum vinnureglum m.a. með forprófunum. Aðferðin við að gera próf fyrir heilan árgang er þannig verulega frábrugðin því að búa til próf fyrir einstaka bekki eða jafnvel heila skóla og krefst annarra vinnubragða og meiri undirbúnings. Eiginleikar slíkra prófa þurfa jafnframt að vera aðrir en skólaprófa og því verður dreifing einkunnna á þeim jafnframt önnur og jafnari en venjan er í skólaprófum, oft með lægri meðaleinkunn því sama prófið verður að endurspeglar frammistöðu alls árgangsins og verður að geta mælt á viðunandi hátt frammistöðu þeirra bestu og þeirra sem slakastir eru. Nánari upplýsingar um þetta má finna á heimasíðu Námsmatsstofnunar: www.namsmat.is.

Því hefur oft verið haldið fram að samræmd próf feli í sér að skólastarf verði of miðstýrt og að meginþungi kennslunnar færist á hinar svokölluðu samræmdu greinar. Júlíus skrifar að vel megi vera að einhverjir skólar leggi meiri áherslu á þessar greinar en aðrar. En ákaflega erfitt sé að greina þau áhrif frá þeirri staðreynd að íslenska, stærðfræði og enska eru lykilgreinar námsins, hvort sem samræmd próf eru haldin eða ekki og verða það áfram jafnvel þótt prófin yrðu felld niður. Vissulega hafa sumir skólar gengið í þá gildru að æfa nemendur of mikið fyrir prófin en allar kannanir Námsmatsstofnunar og reynsla mjög margra skólamanna benda til þess að af slíku sé lítill sem enginn ávinningur. Mikilvægt er þó að nemendur fái að sjá próf ársins á undan þannig að form og útlit prófanna komi þeim ekki á óvart.

Þá hefur verið á það bent að prófin skapi óþarfa álag og skaði jafnvel einhverja nemendur en þá er gjarnan horft framhjá þeirri staðreynd að skólarnir sjálfir halda hundruð prófa hvert ár. Nemendur þurfa að fara í próf í lok hvers misseris og sumir þurfa að taka fjölda smárra prófa allt skólaárið. Því má setja spurningarmerki við það að rekja hin skaðlegu áhrif, ef nokkur eru, til samræmdu prófanna einungis. Vissulega er erfitt að bera þetta saman og oft er talsvert meiri

spenna tengd samræmdu prófunum en skólaprófum, ástand sem þarf að vinna gegn. Svör nemenda, í könnunum sem gerðar eru í tengslum við hvert samræmt próf um prófin og innihald þeirra, benda alls ekki til þess að þeir upplifi almennt þá áþján sem sumir telja að prófin valdi. Nemendur og skólar vita að framhaldsskólarnir horfa, við inntöku nýrra nemenda, bæði á skólaeinkunnir og einkunnir á samræmdum prófum sem oftast gilda jafn mikið. Takist nemandi illa upp á samræmdu prófi taka framhaldsskólarnir tillit til þess ef nemandinn sýnir jafna og betri frammistöðu á skólaprófum. Ennfremur segir Júlíus að upptaka inntökuprófa í framhaldsskóla í stað samræmdu prófanna, myndi ekki minnka álagið á nemendur, heldur þvert á móti auka það ásamt því að fækka möguleikum nemenda til þess að sækja um þá skóla sem þeim hugnast best. Í slíku kerfi yrði nemandi sem tilgreinir þrjá framhaldsskóla í umsókn sinni, að fara í þrjú mismunandi inntökupróf með tilheyrandi álagi.

Samræmdu prófin hafa einnig verið gagnrýnd fyrir að draga úr áherslu skóla á verklegar greinar og aðra þá hæfni og getu sem ekki er unnt að mæla á samræmdan hátt. Sé þetta rétt er það alvarlegt mál en vafasamt er að kenna samræmdum prófum alfarið um. Ef rétt er, felur það í sér að einhvers konar jafnvægi sé í gangi í skólunum þar sem einhverjum greinum er hampað á kostnað annarra. Þetta er misskilningur, segir Júlíus, og spyr hvort það sé eitthvað í kerfinu sem tryggi að minni áhersla á t.d. íslensku og stærðfræði, leiði endilega til meiri áherslu á verklegar greinar, lífsleikni og samskiptahæfni. Hann bendir á að í skólum landsins sé gott fagfólk sem beri ábyrgð á kennslu allra námsgreina og engin ástæða sé til að efast um getu þessa fólks til þess að efla og bæta þær námsgreinar sem hafa ekki hlotið nægjanlegan stuðning. Það megi þó ekki gerast á kostnað þeirra greina sem eru að flestra mati undirstaða alls annars náms. Geti nemandi ekki lesið sér til gagns og ekki skilið grundvallaratriði stærðfræði og náttúrufræði eða lesið einfaldan texta á ensku, þá er hann illa settur í þekkingarþjóðfélagi nútímans. Það er hlutverk grunnskólans að tryggja þessa grundvallarfærni og hluti þeirrar tryggingar eru samræmd próf sem meta hvort þessari færni hafi verið náð.

Ekki er unnt að prófa alla þætti námsgreinanna á samræmdan hátt, bæði er erfitt að búa til ásættanleg samræmd próf sem mæla t.d. samskiptahæfni, verklega færni o.s.frv., en einnig eru slík próf æði kostnaðarsöm. Munnleg samræmd próf myndu verða allt of dýr, þó svo að framkvæmd þeirra væri auðveld. Skólarnir og kennararar eru fullfær um að meta þessa þætti og megi treysta þeim fyrir menntun barnanna, þá megi einnig treysta mati þeirra á þessum þáttum. Samræmd próf og skólapróf gefa mismunandi upplýsingar sem saman gefa mun betri mynd af frammistöðu nemenda en hvor tegund prófa um sig myndi gefa ein sér.

Eflaust eiga þessi próf eftir að breytast enn frekar í tímans rás, t.d. er nú mjög áberandi umræða um rafræn einstaklingsmiðuð próf sem myndu betur en núverandi próf koma til móts við nýjar áherslur á einstaklingsmiðað nám og kennslu. Námsmatsstofnun hefur þegar lagt grunninn að þróunarverkefni á því sviði.

Ör þróun á sér stað á þessu sviði, ekki einungis á Íslandi heldur í öllum nágrannalöndunum en þar er vægi samræmdra prófa að aukast, fyrst og fremst vegna þess að skólakerfi þessara landa eru ákaflega dýr og hafa tæpast verið að skila árangri í samræmi við kostnað undanfarin ár, nema ef vera skyldi í

Finnlandi þar sem árangurinn er einna bestur.. Því er meiri áhersla en áður á hvers kyns mat á skólastarfi, ekki einungis próf, heldur alhliða mat, þótt prófin séu alls staðar áberandi þáttur.

Að lokum hvetur Júlíus til áframhaldandi umræðu um samræmd próf og áhrif þeirra þar sem horft er gagnrýnum augum á núverandi fyrirkomulag og kostir þess og gallar ræddir. Einungis þannig er hægt að tryggja að þessi þáttur skólastarfsins verði árangursríkur og þjóni hagsmunum allra hagsmunaaðila þ.e nemenda, foreldra, skóla, kennara og stjórnvalda.

6.2. Samræmd próf í 10. bekk vorið 2005

Samræmd próf í 10. bekk voru haldin í 135 skólum vorið 2005 og voru 4.457 nemendur skráðir í 10. bekk þetta árið samkvæmt nemendaskrá sem Námsmatsstofnun bárust frá skólunum. Árið 2005 var breyting gerð á reglugerð nr. 414/2000 um fyrirkomulag og framkvæmd samræmdra lokaprófa í 10. bekk í grunnskólum. Reglugerðarbreytingin fól í sér auknar heimildir til próftöku, áður hafði einungis nemendum í 9. bekk staðið til boða að þreyta samræmd próf ef forráðamenn og skólastjóri töldu þá undir slíkt búna, en nú á það einnig við um nemendur í 8. bekk. Reglugerðarbreyting tók gildi eftir að skráningu í samræmd lokapróf vorið 2005 var lokið og því tók enginn nemandi úr 8. bekk samræmd lokapróf vorið 2005. Alls voru 293 nemendur í 9. bekk skráðir í eitt eða fleiri próf. Það er talsverð aukning frá fyrra ári og má þá breytingu líklega rekja til þess að með reglugerðarbreytingu 11. mars 2005 var yngri nemendum heimilt að endurtaka samræmt próf einu sinni. Samræmd próf við lok 10. bekkjar eru valkvæð og voru þreytt í sex greinum vorið 2005: íslensku, ensku, stærðfræði, dönsku, samfélagsfræði, og náttúrufræði.³

Tafla 6.2.1. Fjöldi samræmdra prófa sem hver nemandi í 9. og 10. bekk þreyta vorið 2005.

Fjöldi prófa	9. bekkur		10. bekkur	
	Fjöldi	Hlutfall	Fjöldi	Hlutfall
Ekkert próf	3	1,0%	98	2,2%
Eitt próf	240	81,9%	31	0,7%
Tvö próf	38	13,0%	72	1,6%
Þrjú próf	11	3,8%	279	6,3%
Fjögur próf	1	0,3%	979	22,0%
Fimm próf	0	0,0%	1.837	41,2%
Öll prófin	0	0,0%	1.161	26,0%
Samtals	293	100,0%	4.457	100,0%

Heimild: Sigurgrímur Skúlason. 2005: 35.

Í töflu 6.2.1. má sjá földa samræmdra prófa sem nemendur 9. og 10. bekkja þreyttu vorið 2005. Langflestir yngri nemendur tóku eitt próf af sex, eða tæp 82%. Rúmt 41% nemenda í 10. bekk þreyta fimm samræmd próf og 26% þeirra taka öll prófin. Mikill meirihluti nemenda tóku fjögur próf eða fleiri eða rúmlega 89%.

³ Sigurgrímur Skúlason. 2005: 6–11.

Tafla 6.2.2. Fjöldi nemenda er þreyta samræmd próf í 10. bekk vorið 2005

	Fjöldi nemenda	Þreyta próf		Skrá sig ekki		Veikindi og fjarvistir	
		Fjöldi	Hlutfall	Fjöldi	Hlutfall	Fjöldi	Hlutfall
Stærðfræði	4.457	4.266	96%	155	3%	36	1%
Íslenska	4.457	4.317	97%	113	3%	27	1%
Norðurlandamál	4.457	3.492	78%	887	20%	78	2%
Enska	4.457	4.264	96%	165	4%	28	1%
Náttúrufræði	4.457	2.574	58%	1.807	41%	76	2%
Samfélagsgreinar	4.457	2.674	60%	1.866	42%	68	2%

Heimild: Námsmatsstofnun og Samband íslenskra sveitarfélaga

Skýring: Þeir nemendur sem þreyttu próf í 9. bekk eða sjúkrapróf eru taldir með próftökum. Próftakar í norsku og sænsku eru reiknaðir með.

Í töflu 6.2.2. kemur fram hve hátt hlutfall nemenda í 10. bekk tók hvert próf fyrir sig. Langflestir taka samræmd próf í íslensku eða 97% og 96% nemenda tóku próf í stærðfræði og ensku. Einungis 58% nemenda í 10. bekk vorið 2005 þreyttu samræmd próf í náttúrufræði.

Tafla 6.2.3. Fjöldi nemenda er þreyta samræmd próf í 10. bekk vorið 2005 eftir kyni

	Fjöldi nemenda	Þreyta próf		Skrá sig ekki		Veikindi og fjarvistir	
		Fjöldi	Hlutfall	Fjöldi	Hlutfall	Fjöldi	Hlutfall
Stærðfræði							
Piltar	2.246	2.138	95%	90	4%	18	40%
Stúlkur	2.211	2.128	96%	65	3%	18	60%
Íslenska							
Piltar	2.246	2.160	96%	68	3%	18	50%
Stúlkur	2.211	2.157	98%	45	2%	9	70%
Norðurlandamál							
Piltar	2.246	1.600	71%	600	27%	46	30%
Stúlkur	2.211	1.892	86%	287	13%	32	50%
Enska							
Piltar	2.246	2.128	95%	101	5%	17	90%
Stúlkur	2.211	2.136	97%	64	3%	11	30%
Náttúrufræði							
Piltar	2.246	1.350	60%	862	38%	34	90%
Stúlkur	2.211	1.224	55%	945	43%	42	170%
Samfélagsgreinar							
Piltar	2.246	1.325	56%	1.033	43%	31	130%
Stúlkur	2.211	1.349	61%	833	38%	37	170%

Heimild: Sigurgrímur Skúlason. 2005: 46.

Skýring: Þeir nemendur sem þreyttu próf í 9. bekk eða sjúkrapróf eru taldir með próftökum. Próftakar í norsku og sænsku eru reiknaðir með.

Tafla 6.2.3 greinir eftir kyni fjölda nemenda er þreyttu samræmd próf í hverri námsgrein fyrir sig vorið 2005. Það vekur athygli að hlutfall stúlkna er þreyttu samræmd próf er hærra en hlutfall pilta í öllum námsgreinum nema í náttúrufræði þótt munurinn sé ekki alltaf mikill.

6.3. Skólasókn 16 ára ungmenna í framhaldsskóla

Í aðalnámskrá grunnskóla segir að í grunnskóla skuli unnið að því í samvinnu við heimilin að búa nemendur undir líf og starf þar sem hlutverk skólans felist einkum í því að sjá nemendum fyrir formlegri fræðslu sem efla á gagnrýna og sjálfstæða hugsun og færni nemenda til að takast á við nýjungar og mæta

síðbreytilegu samfélagi samtímans⁴. Þannig á skólinn að búa nemendur undir ævilangt nám og síðbreytilegar kröfur. Fyrsti áfanginn á þeirri leið er útskrift úr grunnskóla og næsta skref er frekara nám í framhaldsskólum landsins. Því er áhugavert að skoða hlutfall 16 ára ungmenna sem innritaðist í framhaldsskóla á árunum 2003–2005.

Tafla 6.3.1. Hlutfallsleg skólasókn 16 ára ungmenna í framhaldsskóla 2003–2005 eftir landshluta

	2003	2004	2005
Reykjavík	91%	93%	95%
Höfuðbsv utan Rvk	94%	94%	95%
Suðurnes	90%	90%	90%
Vesturland	91%	94%	91%
Vestfirðir	91%	93%	95%
Norðurland vestra	91%	90%	98%
Norðurland eystra	92%	93%	94%
Austurland	89%	91%	93%
Suðurland	91%	93%	90%
Landið allt	92%	93%	94%

Heimild: Hagstofa Íslands.

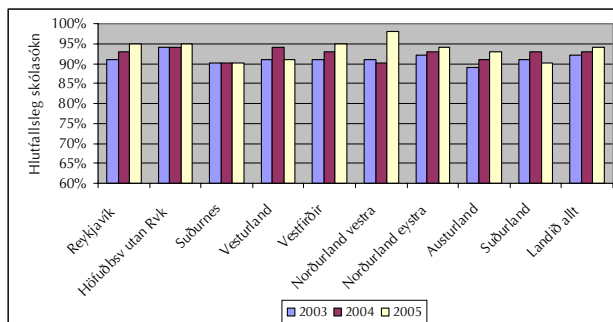
Skýring: Fólk í námi innanlands frá og með fyrsta ári framhaldsskólastigs með lögheimili innanlands. Skólasókn reiknast sem hlutfall nemenda af mannfjölda í viðkomandi aldursflokki og með lögheimili í viðkomandi landshluta 1. des hvert ár.

Hlutfallsleg skólasókn 16 ára ungmenna á landsvísu hefur aukist um eitt prósentustig á ári frá árinu 2003 og hefur náð 94% árið 2005. Skólasóknin hefur aukist í flestum landshlutum og mest á Norðurlandi vestra eða um sjö hlutfallsstig á tímabilinu og er 98% árið 2005, sem er það hæsta á tímabilinu.

Eingöngu á Suðurlandi hefur hlutfallsleg skólasókn 16 ára ungmenna minnkað frá árinu 2003, eða um eitt hlutfallsstig og er 90% árið 2005. Á Suðurnesjum stendur hlutfallið í stað.

⁴ Menntamálaráðuneytið. 1999. Bls. 16-19.

Mynd 6.3.1 Hlutfallsleg skólasókn 16 ára ungmenna í framhaldsskóla 2003–2005 eftir landshluta



Heimild: Hagstofa Íslands

Í töflu 6.3.1 má sjá sókn ungmenna í framhaldsskóla í myndrænu formi.

Tafla 6.3.2. Hlutfallsleg skólasókn 16 ára ungmenna í framhaldsskóla 2003–2005 eftir landshluta og kyni

	2003		2004		2005	
	Piltar	Stúlkur	Piltar	Stúlkur	Piltar	Stúlkur
Reykjavík	90%	93%	92%	94%	94%	96%
Höfuðsýv utan Rvk	94%	94%	94%	94%	93%	96%
Suðurnes	87%	94%	88%	93%	88%	92%
Vesturland	91%	92%	93%	94%	88%	96%
Vestfirðir	89%	95%	92%	93%	96%	93%
Norðurland vestra	89%	92%	89%	91%	99%	97%
Norðurland eystra	89%	95%	90%	96%	95%	93%
Austurland	82%	96%	87%	95%	91%	95%
Suðurland	91%	91%	91%	97%	88%	92%
Landið allt	90%	94%	92%	94%	93%	95%

Heimild: Hagstofa Íslands.

Í töflu 6.3.2. koma fram upplýsingar um hlutfallslega skólasókn 16 ára ungmenna árin 2003, 2004 og 2005 og greiningu eftir kyni. Almenna reglan er sú að hlutfallsleg skólasókn 16 ára stúlkna er hærri en pilta. Athygli vekur að á árinu 2005 snýst blaðið við í þremur landshlutum; Vestfjörðum, Norðurlandi vestra og Norðurlandi eystra.

7. Kostnaður vegna grunnskóla

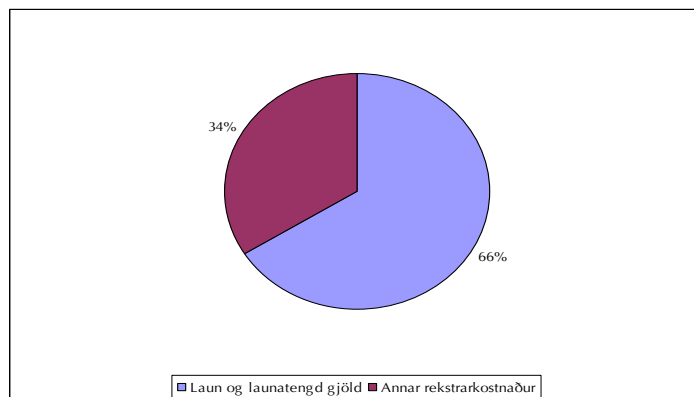
Með lögum um grunnskóla nr. 66/1995 færðist ábyrgð á rekstri og kostnaði við grunnskóla frá ríki til sveitarfélaga. Ríkið ber þó enn kostnað af tilteknum þáttum er lúta að grunnskóla, s.s samræmdum prófum, kennaramenntun og námsgögnum.

.Í þessum kafla verður farið yfir kostnað sveitarfélaga vegna grunnskóla eftir landshlutum, þ.e það sem grunnskólinn kostar sveitarfélögin, kostnað vegna grunnskóla sem hlutfall af skatttekjum sveitarfélaga og kostnað á hvern nemanda. Einnig verður gerð grein fyrir sundurliðun rekstrar eins og hægt er.

7.1. Kostnaður sveitarfélaga vegna reksturs grunnskóla

Árið 2005 nam kostnaður sveitarfélaga vegna reksturs grunnskóla 36,7 milljörðum króna eða því sem nemur um 3,6 % af vergri landsframleiðslu sama ár. Allar kostnaðartölur eru í þúsundum króna.

Mynd 7.1.1. Kostnaður sveitarfélaga vegna grunnskóla árið 2005



Heimild: Samband íslenskra sveitarfélaga

Langstærsti kostnaðarliður vegna reksturs grunnskóla eru laun og launatengd gjöld en þau nema um tveimur þriðju af heildarkostnaði. Undir flokkinn annan rekstrarkostnað falla m.a. útgjaldaliðir eins og húsaleiga, vöru- og þjónustukaup, styrkir og framlög.

Tafla 7.1.1. Rekstrarreikningur sveitarfélaga árið 2005 vegna grunnskóla

	Alls
Þjónustutekjur og aðrar tekjur	-2.250.170
Tekjur alls	-2.250.170
Laun og launatengd gjöld	24.271.972
Annar rekstrarkostnaður	12.438.803
Kostnaður alls (bruttó)	36.710.775
Rekstrarútgjöld (nettó)	34.460.605

Heimild: Samband íslenskra sveitarfélaga. Allar tölur í þúsundum króna.

Kostnaður sveitarfélaga vegna reksturs grunnskóla var rúmir 36,7 milljarðar árið 2005. Þjónustutekjur og aðrar tekjur vegna málaflokksins eru rúmir tveir milljarðar og eru rekstrarútgjöldin nettó því ríflega 34,4 milljarðar á árinu 2005. Í þessum kafla verður fjallað um heildarkostnað vegna reksturs grunnskóla og þjónustutekjur því ekki dregnar frá.

Tafla 7.1.2. Rekstrarkostnaður sveitarfélaga vegna grunnskóla 2003–2005 eftir landshlutum

	2003	2004	2005	Breyting 2003-2005	% breyting 2003-2005
Reykjavík	11.438.340	11.342.743	12.646.764	1.208.424	10,6%
Höfuðborgarsvæði án Rvk	7.655.914	7.409.738	8.525.280	869.366	11,4%
Suðurnes	1.903.630	1.853.119	2.146.933	243.303	12,8%
Vesturland	2.022.224	2.014.163	2.155.307	133.083	6,6%
Vestfirðir	950.212	916.706	1.029.225	79.013	8,3%
Norðurland vestra	1.372.230	1.288.072	1.366.997	-5.233	-0,4%
Norðurland eystra	3.289.057	3.229.928	3.530.381	241.324	7,3%
Austurland	1.685.608	1.745.552	1.907.573	221.965	13,2%
Suðurland	3.100.565	3.035.044	3.402.315	301.749	9,7%
Allt landið	33.417.779	32.835.065	36.710.773	3.292.995	9,9%

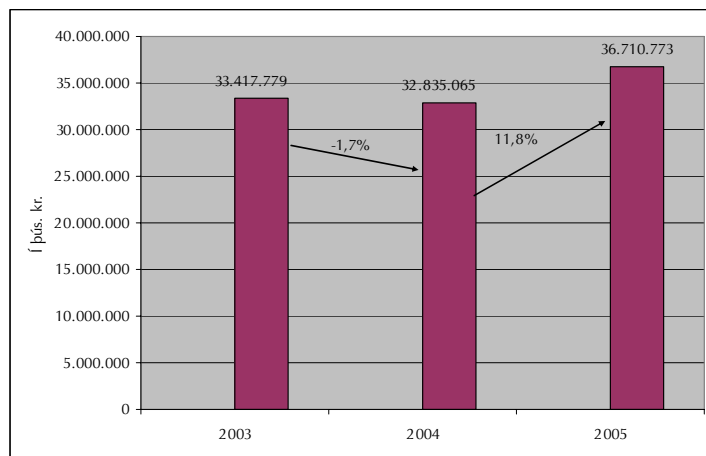
Heimild: Samband íslenskra sveitarfélaga.

Skýring: Kostnaður er uppreiknaður á verðlagi ársins 2005. Tölur í þús. kr.

Í töflu 7.1.2. má sjá kostnað sveitarfélaga vegna reksturs grunnskóla eftir landshlutum 2003–2005 og breytingu á tímabilinu. Á landsvísu hefur kostnaður aukist um tæp 10% eða rúma þrjá milljarða. Ríflega þriðjungur af þeim kostnaðarauka verður í Reykjavík en þar eykst kostnaður um 1,2 ma.kr.

Kostnaður eykst í öllum landshlutum á tímabilinu, allt frá ríflega 6% á Vesturlandi til rúmlega 13% aukningar á Austurlandi. Hlutfallsleg aukning er mest á höfuðborgarsvæðinu öllu, Suðurnesjum og á Austurlandi. Norðurland vestra sker sig þó úr en þar lækkaði kostnaður vegna reksturs grunnskóla um rúmar fimm milljónir eða tæpt 0,5%, en áður hefur komið fram að starfsfólki við kennslu, sem og öðru starfsfólki í grunnskóla, fækkaði lítillega þar á tímabilinu.

Mynd 7.1.3. Kostnaður sveitarfélaga vegna reksturs grunnskóla 2003–2005



Heimild: Samband íslenskra sveitarfélaga.

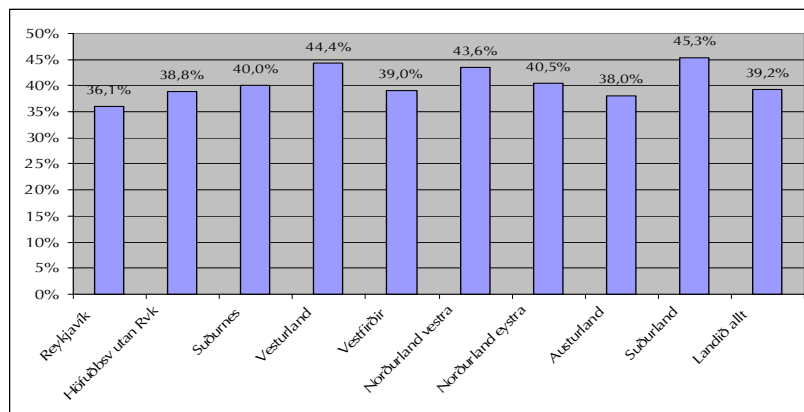
Skýring: Kostnaður er uppreiknaður á verðlagi ársins 2005. Tölur í þús. kr.

Mynd 7.1.3 sýnir heildarkostnað sveitarfélaga vegna reksturs grunnskóla árin 2003–2005 og hlutfallslega breytingu frá fyrra ári. Árið 2004 lækkar kostnaður lítillega frá fyrra ári, en árið 2005 hækkar kostnaður um tæp 12% frá fyrra ári. Þann 17. nóvember 2004 var undirritaður nýr kjarasamningur Kennarasambands Íslands og launanevndar sveitarfélaga. Sá samningur fól m.a. í sér hækkunir á launatöflu þann 01. október 2004 um 5,5%, þann 01. janúar 2005 um 3% og svo aftur þann 01. ágúst sama ár um 9,27%. Þann 01. janúar árin 2006 hækkar taflan um 2,5% og 2007–2008 hækkar taflan um 2,25% um hvor áramót. Þessar hækkunir eru þó háðar því að samningnum verði ekki sagt upp á tímabilinu.

7.2. Rekstrarkostnaður í hlutfalli af skatttekjum

Hér að framan er greint frá því hve mikið sveitarfélög greiða í rekstrarkostnað vegna grunnskóla. Það er ekki síður fróðlegt að skoða þá kennitölu sem hlutfall af skatttekjum þeirra, þ.e. hversu miklu af heildarskatttekjum sínum sveitarfélög verja í kostnað vegna reksturs grunnskóla. Skatttekjur sveitarfélaga eru útsvar, fasteignaskattur, greiðslur úr Jöfnunarsjóði sveitarfélaga og aðrar tekjur er hafa skattalegt ígildi.

Mynd 7.2.1. Rekstrarkostnaður vegna grunnskóla sem hlutfall af skatttekjum 2005

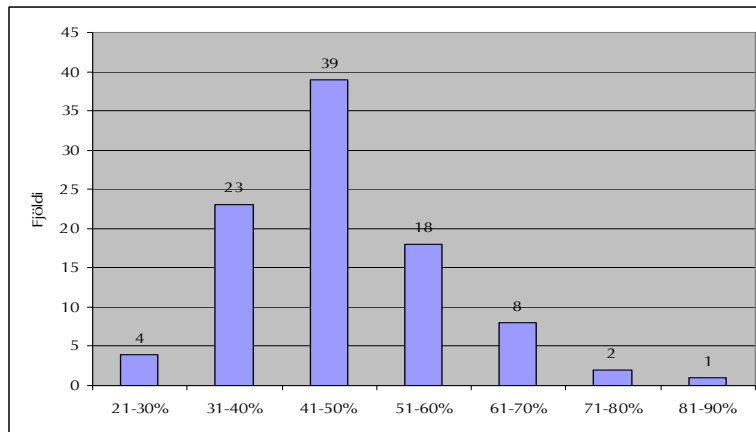


Heimild: Samband íslenskra sveitarfélaga.

Skýring: Um er að ræða vegið meðaltal landshluta og svo á landsvísu.

Á myndinni 7.2.1. má sjá rekstrarkostnað sem hlutfall af skatttekjum sveitarfélaga eftir landshlutum árið 2005. Rekstrarkostnaður allra sveitarfélaga vegna grunnskóla nemur ríflega 39% af skatttekjum þeirra. Sem hlutfall af skatttekjum er kostnaðarbyrðin hæst á Vesturlandi eða rúm 44%. Lægst er hún í Reykjavík eða rúm 36%. Hafa skal í huga að kostnaðarbyrði sveitarfélaga innan landshluta er afar misjöfn. Munur á kostnaðarbyrði sveitarfélaga innan landshluta er síst minni en munur þeirra milli landshluta.

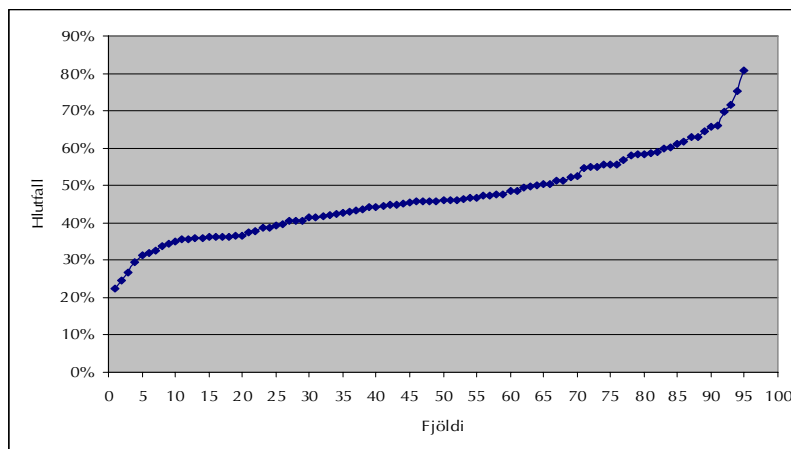
Mynd 7.2.2. Hlutfall rekstrarkostnaðar af skatttekjum sveitarfélaga 2005



Heimild: Samband íslenskra sveitarfélaga.

Á mynd 7.2.2. kemur fram að í 62 sveitarfélögum liggur hlutfall rekstrarkostnaðar vegna grunnskóla af skatttekjum á bilinu 31–50%. Í 18 sveitarfélögum er hlutfallið 51–60%. Rétt er að benda á að þar sem rekstrarkostnaður er hlutfallslega lægstur er um sérstakar aðstæður að ræða. Annars vegar eru fámenn sveitarfélög sem ekki starfrækja grunnskóla sjálf en gert hafa samninga við stærri sveitarfélög um fræðslu grunnskólabarna gegn umsaminni greiðslu. Hins vegar er sveitarfélag þar sem skatttekjur hafa aukist gríðarlega mikið á undanförunum árum.

Mynd 7.2.3. Hlutfall rekstrarkostnaðar af skatttekjum sveitarfélaga 2005



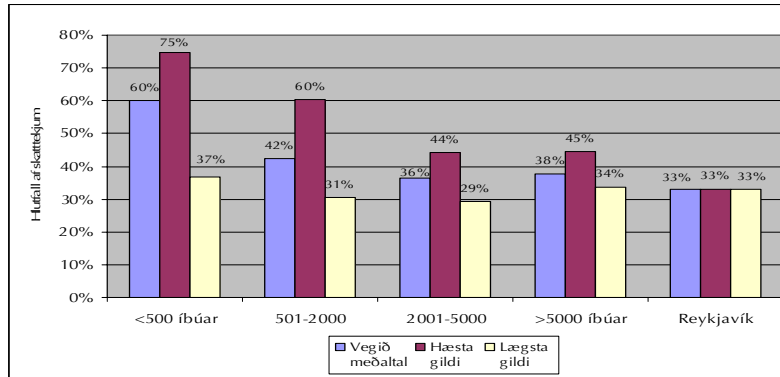
Heimild: Samband íslenskra sveitarfélaga.

Á mynd 7.2.3. kemur fram dreifing sveitarfélaga á því hve háu hlutfalli þau verja af skatttekjum sínum til rekstrarkostnaðar grunnskóla. Myndin sýnir að dreifingin er mikil, allt frá því að sveitarfélög verja 22,5% af skatttekjum sínum til

málflokksins og upp í 80,8%. Í flestum sveitarfélögum er hlutfallið á bilinu 31–50%. Í einstaka sveitarfélögum er hlutfallið undir 30% og yfir 70%.

Að endingu er fróðlegt að skoða þessa kennitölu eftir stærð sveitarfélaga.

Mynd 7.2.4. Hlutfall beins rekstrarkostnaðar af skatttekjum sveitarfélaga 2005



Heimild: Samband íslenskra sveitarfélaga

Skýring: Um er að ræða beinan kostnað vegna grunnskóla. Með beinum rekstrarkostnaði er átt við þann kostnað sem rekja má á hverja stofnun fyrir sig, sameiginlegir liðir eða óbeinn kostnaður vegna málflokksins er undanskilinn.

Á mynd 7.2.4.má sjá hve háu hlutfalli af skatttekjum sínum sveitarfélög verja beint til reksturs grunnskóla eftir stærð þeirra. Gefið er upp vegið meðaltal fyrir hvern hóp sveitarfélags ásamt hæsta og lægsta gildi sem gefur vísbendingu um dreifingu innan hvers hóps. Vegið meðaltal hjá sveitarfélögum með 500 eða færri íbúa er 60%. Hæst er hlutfallið 75% og lægst 37% í þeim stærðarhópi. Með því að flokka gögnin eftir stærð sveitarfélaga kemur glögggt í ljós að því fámennari sem sveitarfélög eru þeim mun hærra hlutfalli verja þau til reksturs grunnskólans.

7.3. Rekstrarkostnaður á hvern nemanda

Rekstrarkostnaður vegna grunnskóla á hvern nemanda er ein kennitala sem gjarnan er litið til, þ.e hvað hver nemandi kostar sveitarfélagið. Hafa verður í huga að staðbundnar aðstæður og innri gerð landssvæða getur haft mikil áhrif á rekstrarkostnað vegna lögbundinnar þjónustu. Þannig er erfitt á fámennum og strjálbýlum svæðum að samnýta mannvirki og þekkingu og þar eru minni og óhagkvæmari rekstrareiningar en í fjölmennari sveitarfélögum.

Tafla 7.3.1. Rekstrarkostnaður á hvern nemanda 2003—2005 eftir landshlutum

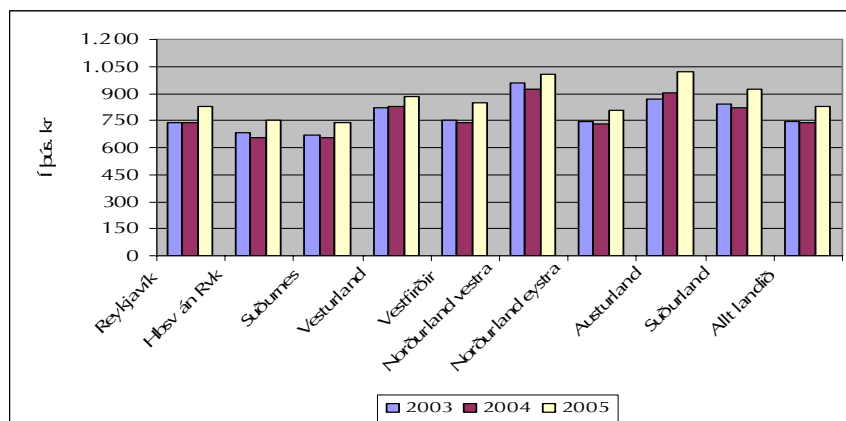
	2003	2004	2005	Breyting 2003-2005	% breyting 2003-2005
Reykjavík	740	736	831	91	12%
Höfuðborgarsvæði án Rvk	682	655	751	69	10%
Suðurnes	668	654	739	70	11%
Vesturland	820	828	885	65	8%
Vestfirðir	752	735	845	93	12%
Norðurland vestra	956	925	1.004	48	5%
Norðurland eystra	743	731	805	62	8%
Austurland	870	907	1.020	150	17%
Suðurland	841	822	927	86	10%
Allt landið	747	735	826	80	11%

Heimild: Samband íslenskra sveitarfélaga

Skýring: Tölur í þús. króna og uppreiknað á verðlagi ársins 2005. Vegið meðaltal landshluta og á landsvísu. Nemendafjöldi fyrir hvert ár er reiknaður út frá tveimur skólaárum og reiknað meðaltal þeirra.

Rekstrarkostnaður á hvern nemanda árið 2005 á landsvísu er 826 þúsund krónur og hefur hækkað um 80 þús. kr. eða 11% miðað við árið 2003. Það er í samræmi við þá kostnaðarþróun sem lýst var í kafla 7.1. Á mynd 7.3.2 sést að hækkunin á sér stað árið 2005. Kostnaður á hvern nemanda hækkar mest á tímabilinu á Austurlandi og er hann hæstur þar á landinu á árinu 2005.

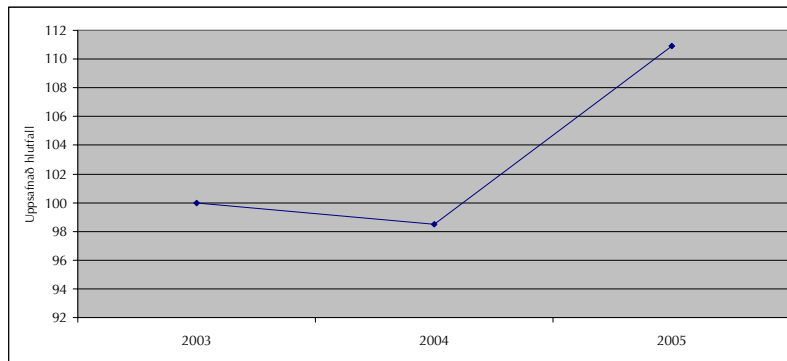
Mynd 7.3.1. Rekstrarkostnaður á hvern nemanda 2003–2005 eftir landshlutum



Heimild: Samband íslenskra sveitarfélaga.

Í mynd 7.3.1. eru gögn úr töflu 7.3.1. sett fram á myndrænan hátt. Árin 2003 og 2004 er rekstrarkostnaður á hvern nemanda hæstur á Norðurlandi vestra en árið 2005 á Austurlandi. Lægstur er hann allt tímabilið á Suðurnesjum og á höfuðborgarsvæðinu að Reykjavíkurborg meðtaldri.

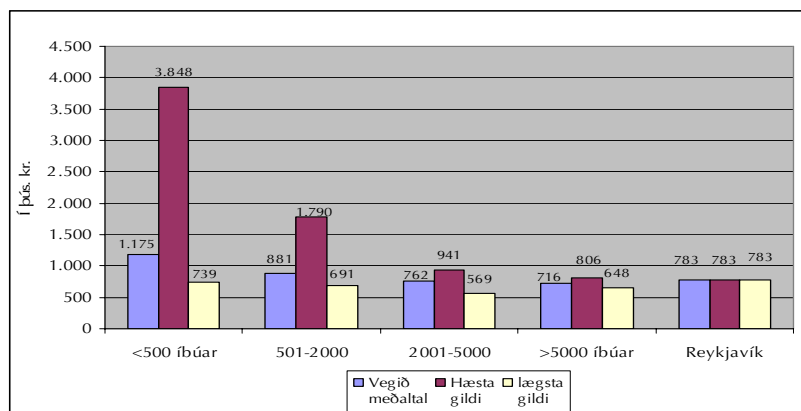
Mynd 7.3.2. Uppsöfnuð hlutfallsleg þróun kostnaðar á hvern nemanda 2003–2005



Heimild: Samband íslenskra sveitarfélaga

Á mynd 7.3.2. má sjá uppsafnaða hlutfallslega þróun rekstrarkostnaðar á hvern nemanda 2003–2005. Á landsvísi lækkaði kostnaður á hvern nemanda um 1,5% árið 2004 miðað við fyrra ár, en árið 2005 hefur hann hækkað um 12,4%. Kjarasamningur Launanevndar sveitarfélaga og Kennarasambands Íslands 2005 á þar stærstan hlut að máli.

Mynd 7.3.3. Beinn rekstrarkostnaður á hvern nemanda 2005 eftir stærð sveitarfélaga



Heimild: Samband íslenskra sveitarfélaga

Skýring: Um er að ræða beinan kostnað vegna grunnskóla, þ.e rekjanlegan á hverja stofnun. Með beinum rekstrarkostnaði er átt við þann kostnað sem rekja má á hverja stofnun fyrir sig, sameiginlegir liðir vegna málaflokksins eru undanskildir. Tölur í þús. kr.

Á mynd 7.3.3. má sjá hver beinn rekstrarkostnaður er á hvern nemanda eftir stærð sveitarfélaga. Gefið er upp vegíð meðaltal fyrir hvern stærðarhóp og hæsta og lægsta gildi að auki. Meðal sveitarfélaga er hafa 500 eða færri íbúa er vegíð meðaltal þessarar kennitölu 1.175 þúsund krónur á hvern nemanda.

Það sveitarfélag sem býr við hæstan rekstrarkostnað á hvern nemanda ver rúmum 3,8 milljónum króna á hvern nemanda. Um er að ræða afar fámennt sveitarfélag með afar fáa nemendur. Mest er dreifing meðal fámennari sveitarfélaga, og minnkar eftir því sem sveitarfélögin verða stærri. Að sama skapi

lækkar rekstrarkostnaður að jafnaði á hvern nemanda eftir því sem sveitarfélögin verða stærri. Þó má sjá að vegið meðaltal sveitarfélaga er hafa fleiri en 5000 íbúa er nokkru lægra en í Reykjavík.

Samantekt

Árið 2005 nam heildarkostnaður sveitarfélaga vegna reksturs grunnskóla 36,7 ma. kr. eða um 3,6% af vergri landsframleiðslu sama ár. Stærsti kostnaðarliður eru laun og launatengd gjöld en þau nema um 2/3 af heildarkostnaði. Á tímabilinu 2003—2005 jókst kostnaður um rúma þrjú milljarða sem samsvarar 10% aukningu. Milli áráanna 2004 og 2005 jókst kostnaður um tæp 12% sem má rekja til nýs kjarasamnings milli launanefndar sveitarfélaga og Kennarasambands Íslands árið 2005.

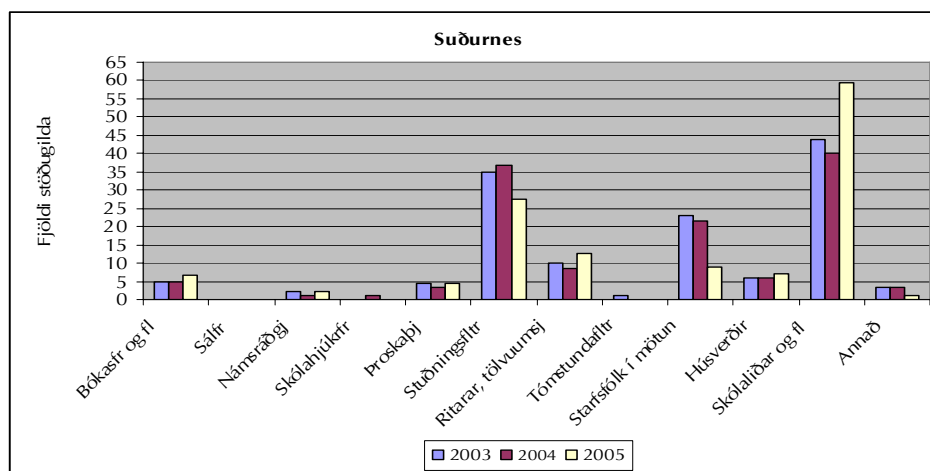
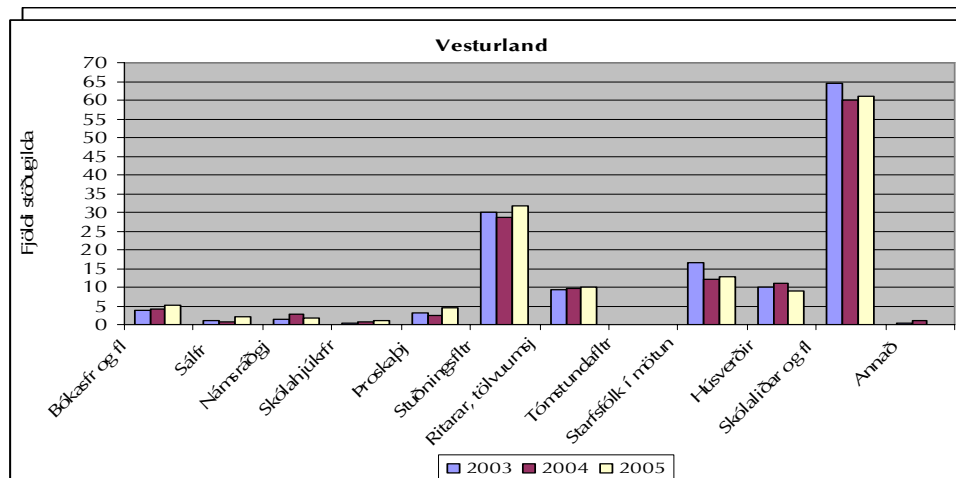
Sveitarfélög verja mismiklu hlutfalli af skatttekjum sínum vegna heildarrekstrarkostnaðs grunnskólans, allt frá 22,5% til tæplega 81%. Meðaltal allra sveitarfélaga eru 47% en vegið meðaltal á landsvísu er rúmlega 39%. Flest sveitarfélög verja 31-50% af skatttekjum sínum til grunnskóla eða 62 þeirra. Fámennari sveitarfélög verja hærra hlutfalli af skatttekjum til málaflokksins en hin fjölmennari.

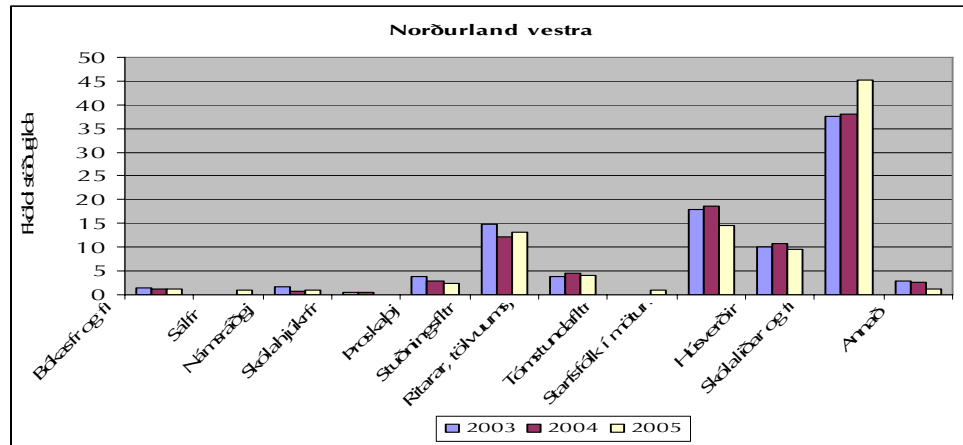
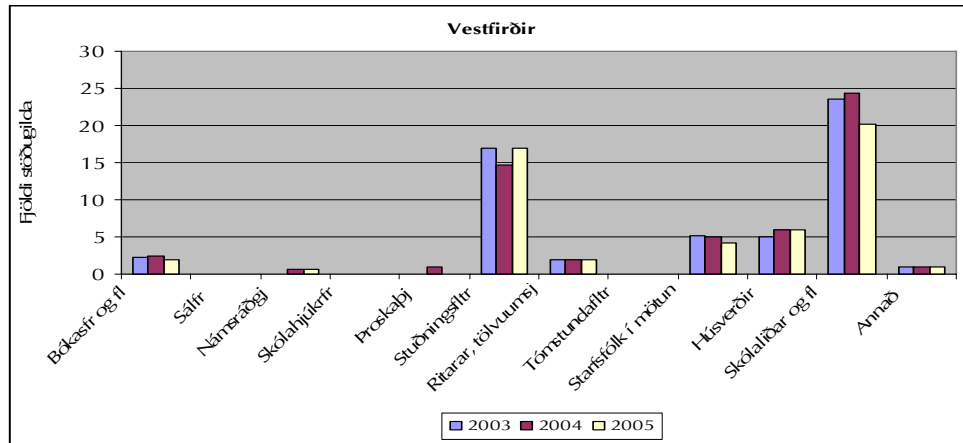
Kostnaður á hvern nemanda árið 2005 nam 826 þús. kr og hefur hækkað um 11% frá árinu 2003. Árið 2005 er kostnaður á hvern nemanda hæstur á Austurlandi og er hann 38% hærri en á Suðurnesjum, þar sem hann er lægstur á hvern nemanda.

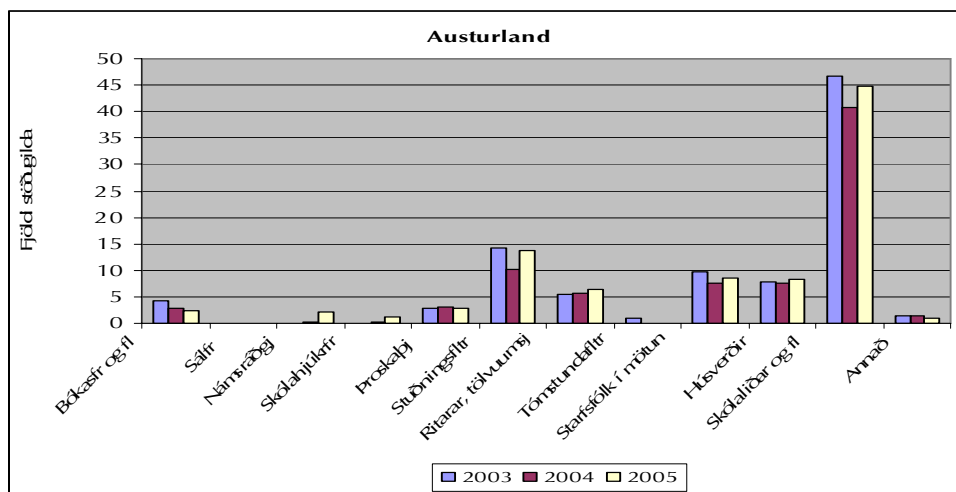
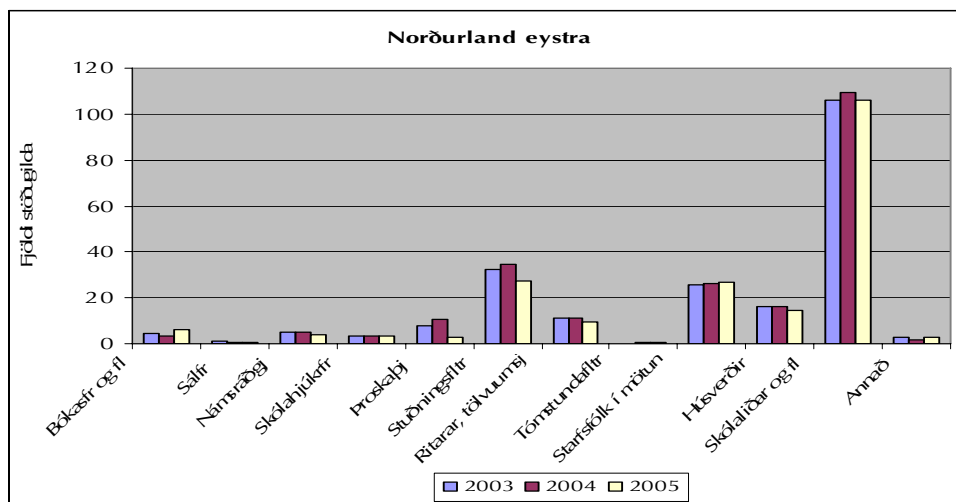
Frá því að sveitarfélögin tóku við rekstri grunnskólans hefur kostnaður við rekstur hans hækkað gríðarlega. Þá hækkun má m.a. rekja til lengingar skóladagsins og einsetningar skólanna, fjölgunar stjórnenda, framlaga til sérúrræða ýmis konar, aukins rekstrarkostnaðar húsnæðis við einsetningu grunnskólans, launahækkana til kennara og stjórnenda, lengingu skólaársins, aukins kostnaðar vegna endurmenntunar kennara og annars starfsfólks og auknu gæða og þróunarstarfi svo eitthvað sé nefnt.

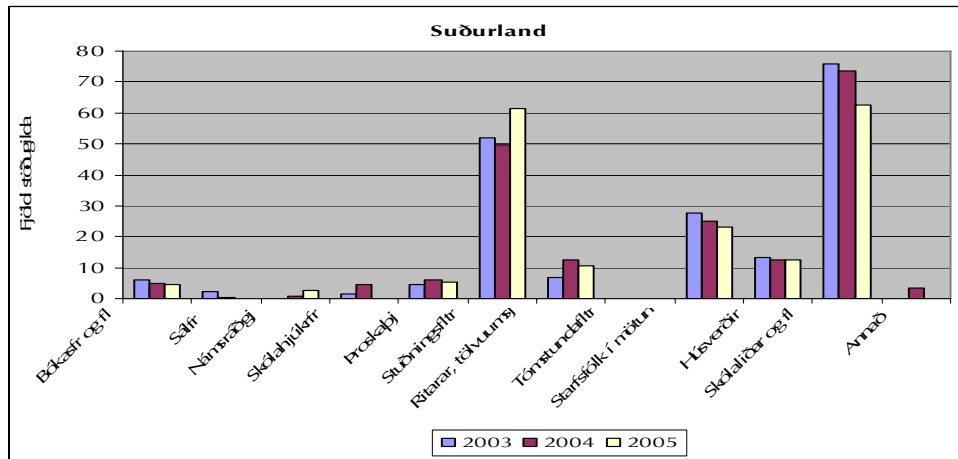
Sveitarfélögin hafa sýnt mikinn metnað við uppbyggingu og þróun grunnskólans eftir yfirfærslu hans frá ríkinu árið 1996. Á árinu 2003 eru þó flestar þær breytingar sem hér eru nefndar sem skýringar um garð gengnar, en engu að síður eykst kostnaður enn árið 2005 miðað við árið 2003. Sú kostnaðaraukning felst að stórum hluta í launahækkunum, enda nema laun og launatengd gjöld um 2/3 af heildarkostnaði rekstrar grunnskólans. Að auki hefur stöðugildum fjölgað um 187 í skólum, þ.e kennurum fjölgaði alls um 257 stöðugildi en öðru starfsfólki fækkaði á tímabilinu um 70 stöðugildi. Á sama tíma fækkar nemendum um 473.

Viðauki I. Annað starfsfólk eftir landshlutum









Viðauki II. Skólaskrifstofur sveitarfélaga

Heiti skrifstofu	Heimilisfang	Sími/ Bréfsími	Netfang	Veffang	Sveitarfélög
Reykjavík					
Menntasvið Reykjavíkurborgar	Fríkirkjuvegur 1	411 7000 / 411 7050	menntasvid@reykjavik.is	www.menntasvid.is	Reykjavíkurborg
Höfuðborgarsvæði án Rvk					
Skólaskrifstofa Garðabæjar	Garðatorgi 7 210 Garðabæ	525-8500 / 565-2332	gardabaer@gardabaer.is odnnye@gardabaer.is	www.gardabaer.is	Garðabær
Fræðsluskrifstofa Kópavogs	Fannborg 2	570-1600 / 570-1601	afgreidsla4h@kopavogur.is		Kópavogsbær
Skólaskrifstofa Seltjarnarness	Austurströnd 2	595 9100	ludvik@seltjarnarnes.is	www.seltjarnarnes.is	Seltjarnarneskaupstaður
Skólaskrifstofa Hafnarfjarðar	Strandgötu 31 220 Hafnarfjörður	585 5500 / 585 5809	skolaskr@hafnarfjordur.is		Hafnarfjarðarkaupstaður
Skólaskrifstofa Mosfellsbæjar	Þverholt 2 270 Mosfellsbær	525-6700 / 525-6739	bth@mos.is sap@mos.is	www.mos.is	Mosfellsbær
Suðurnes					
Fræðsluskrifstofa Reykjanesbæjar	Hafnargata 57	421 6700 / 421 6199	fraedsluskrifstofa@reykjanesbaer.is	http://reykjanesbaer.is	Reykjanesbær, Sandgerði og sveitarfélagið Garður
Skólaskrifstofa Grindavíkur	Víkurbraut 62 240 Grindavík	420 1100 / 420 1111	nmj@grindavik.is	www.grindavik.is	Grindavíkurbær
Vesturland					
Fræðslu-, tómstunda- og íþróttasvið	Stíllholt 16-18	433 1000 / 433 1001	helgag@akranes.is	www.akranes.is	Akraneskaupstaður
Fræðslu- og menningarsvið Borgarbyggðar	Borgarbraut 14 310 Borgarnesi	433 7100	borgarbyggd@borgarbyggd.is	www.borgarbyggd.is	Borgarbyggð
Félags- og skólaþjónusta Snæfellinga	Klettsbúð 4 360 Snæfellsbær	430 7800 / 430 7801	sig@skoli.net		Snæfellsbær, Grundarfjarðarbær, Stykkishólmsbær og Helgafellssveit

Heiti skrifstofu	Heimilisfang	Sími/ Bréfsími	Netfang	Veffang	Sveitarfélög
Vestfirðir					
Skóla- og fjölskylduskrifstofa Ísafjarðarbæjar	Hafnarstræti 1 Ísafirði	450 8000 / 456 3508	skolafjolsk@isafjordur.is	www.isafjordur.is	Ísafjarðarbær. - Bolungarvíkurkaupstaður og Súðavíkurhreppur kaupa þjónustu af Ísafjarðarbæ.
Norðurland vestra					
Fjölskylduþjónusta Skagfirðinga	Skagfirðingabraut 21	455 6080	runar@skagafjordur.is	www.skagafjordur.is	Skagafjörður. - Akrahreppur kaupir þjónustu.
Fræðsluskrifstofa Austur-Húnavetninga	Pverbraut 1 540 Blönduósi	452 2600 / 895 5796	gol@mi.is		Blönduósbær, Höfðahreppur, Húnavatnshreppur og Skagabyggð (börn í Skagabyggð fara í skóla í Höfðahreppi). - Húnaþing vestra kaupir þjónustu.
Norðurland eystra					
Skóladeild Akureyrar	Glerárgata 26 1. hæð, 600 Akureyri	460 1000 / 460 1460	gunnarg@akureyri.is	http://skoladeild.akureyri.is	Akureyrarkaupstaður. - Svalbarðsstrandarhreppur, Eyjafjarðarsveit, Hörgárbyggð, Arnarneshreppur og Grýtubakkahreppur kaupa sérfræðiþjónustu af Akureyrarbæ.
Félags- og skólaþjónusta Þingeyinga	Stjórnsýsluhús 640 Húsavík	464 6130 / 464 6131	linda@tingey.is	www.tingey.is	Norðurþing, Langanesbyggð, Svalbarðshreppur, Þingeyjarsveit, Aðaldælahreppur og Skútustaðahreppur
ÚtEy-Félags- og skólaþjónusta	Ægisgata 15 625 Ólafsfjörður	460 4915			Dalvíkurbyggð, Fjallabyggð
Austurland					
Skólaskrifstofa Austurlands	Búðareyri 4 730 Reyðarfjörður	474 1211 / 474 1311	sigurbjorn@skolaust.is	www.skolaust.is	Seyðisfjarðarkaupstaður, Fjarðabyggð, Vopnafjarðarhreppur, Fljótsdalshreppur, Borgarfjarðarhreppur, Breiðdalshreppur, Djúpvogshreppur, Fljótsdalshérað
Skólaskrifstofa Hornafjarðar	Hafnarbraut 27 780 Höfn	470 8000	stefan@hornafjordur.is	www.hornafjordur.is	Sveitarfélagið Hornafjörður
Fljótsdalshérað, fjölskyldu og frístundamál	Lyngás 12 700 Egilsstaðir	4700 700 / 4700 701	helga@egilsstadir.is		Fljótsdalshérað
Suðurland					
Fræðsluskrifstofa Vestmannaeyja	Ráðhúsið 900 Vestmannaeyjar	488 2000 / 488 2001	erna@vestmannaeyjar.is	www.vestmannaeyjar.is	Vestmannaeyjabær
Skólaskrifstofa Suðurlands	Austurvegi 56 800 Selfoss	480 8240 / 480 8201	skolasud@sudurland.is	www.sudurland.is/skolasud	Sveitarfélagið Árborg, Mýrdalshreppur, Skaftárhreppur, Ásahreppur, Rangárþing eystra, Rangárþing ytra, Hrunamannahreppur, Hveragerðisbær, Grímsnes- og Grafingshreppur, Skeiða- og Gnúpverjahreppur, Bláskógabyggð og Flóahreppur

Viðauki III. Flokkun kjörsviða brautskráðra grunnskólakennara

Í töflunni hér að neðan má sjá hvernig kjörsvið grunnskólakennaranámsins í þeim tveimur háskólastofnunum sem upp á það bjóða raðast inn í tilbúna flokkun sambands íslenskra sveitarfélaga.

Flokkun sambands	Kjörsvið Kennaraháskóla Íslands	Kjörsvið Háskólans á Akureyri
Almennt svið		Almennt svið
Yngri barna svið	Yngri barna svið	Yngri barna svið
Tungumál	Enska, danska og íslenska	Tungumál og hugvísindi
Samfélagsgreinar	Samfélagsgreinar, kristin og trúarbragðafræði, saga og þjóðfélagsfræði	
Raungreinar	Náttúrufræði, líffræði, landafræði eðlis- og efnafræði, stærðfræði	Raungreinar
Listir og handverk	Heimilisfræði, hönnun og smíði myndmennt, textíl, tónmennt	Myndmenntasvið, tónmenntasvið
Upplýsingatækni	Upplýsingatækni	

Heimildaskrá

Ársskýrsla 2003. 2005. Ritstjórn: Laufey Sigurðardóttir. Akureyri. Háskólinn á Akureyri.

Ársskýrsla 2004. 2005. Ritstjórn: Laufey Sigurðardóttir. Akureyri. Háskólinn á Akureyri.

Ársskýrsla 2003. 2004. Ritstjórar Svanhildur Kaaber, Heiðrún Kristjánsdóttir. Reykjavík. Kennaraháskóli Íslands.

Ársskýrsla 2004. 2005. Ritstjórar Svanhildur Kaaber, Heiðrún Kristjánsdóttir. Reykjavík. Kennaraháskóli Íslands.

Ársskýrsla 2005. 2006. Ritstjórar Svanhildur Kaaber, Heiðrún Kristjánsdóttir. Reykjavík. Kennaraháskóli Íslands.

Sigurgrímur Skúlason. 2005. *Skýrsla um samræmd próf í 10. bekk vorið 2005.* Reykjavík. Námsgagnastofnun

Hag- og upplýsingasvið Sambands íslenskra sveitarfélaga. 2005. *Árbók sveitarfélaga 2005.* Reykjavík. Samband íslenskra sveitarfélaga.

Hagstofa Íslands. 2006. Hagtíðindi. *Starfsfólk við kennslu í leik-, grunn og framhaldsskólum 2000–2005.* 2006:2

