

Mat félagsmanna FL á þörf fyrir undirbúningstíma

Skýrsla unnin fyrir
Félag leikskólakennara og
Launanefnd sveitarfélaga

Ingibjörg Kaldalóns

Kristín Björnsdóttir

Rannsóknarstofnun Kennaraháskóla Íslands
Maí 2006

© Ingibjörg Kaldalóns og Kristín Björnsdóttir
Mat félagsmanna FL á þörf fyrir undirbúningstíma
Rannsóknarstofnun Kennaraháskóla Íslands

Efnisyfirlit

1	Inngangur.....	3
	1.1 Leikskólastigið	3
	1.2 Framkvæmd	4
2	Bakgrunnsupplýsingar	5
3	Niðurstöður könnunar meðal leikskólastjóra.....	8
	3.1 Skipulag og vinnuaðstaða.....	8
	3.2 Þörf á undirbúningstíma	11
4	Niðurstöður könnunar meðal leikskólakennara	16
	4.1 Skipulag og vinnuaðstaða.....	16
	4.2 Þörf á undirbúningstíma	20
5	Samanburður á svörum leikskólastjóra og leikskólakennara	24
6	Viðauki	27
	6.1 Leikskólastjórar-tíðnitöflur	27
	6.2 Leikskólakennarar - tíðnitöflur	31
	6.3 Leikskólakennarar - krosstöflur	35

Myndir

Mynd 3.1 Mat á vinnuaðstöðu í leikskólanum fyrir undirbúningsvinnu	8
Mynd 3.2 Hvernig er skipulagi undirbúningsstíma háttáð?	9
Mynd 3.3 Hvernig stenst skipulag varðandi undirbúningsstíma?	9
Mynd 3.4 Standist skipulagið ekki, hvernig er leyst úr því?	10
Mynd 3.5 Vinna starfsmenn við undirbúningsstíma án afleysingar á deild?	10
Mynd 3.6 Er nauðsynlegt að kalla til afleysingarmanneskju allan undirbúningsstímann?	11
Mynd 3.7 Ánægja eða óánægja með núverandi fjölda undirbúningsstíma	11
Mynd 3.8 Á að miða lágmarks undirbúningsstíma við fjölda stöðugilda, fjölda barna eða bæði?	12
Mynd 3.9 Hvað þarf undirbúningsstími að vera mikill pr. barn á viku?	13
Mynd 3.10 Ef tími til undirbúnings væri aukinn, í hvaða verkefni ber helst að nýta tímann?	13
Mynd 3.11 Ef rekstrarfé til leikskóla væri aukið, hvað skiptir mestu máli?	14
Mynd 3.12 Hvernig ber að ákvarða undirbúningsstíma?	14
Mynd 3.13 Ástæður fyrir því að ekki var svigrúm til að úthluta viðbótar undirbúningsstíma	15
Mynd 4.1 Mat á vinnuaðstöðu í leikskólanum fyrir undirbúningsvinnu	16
Mynd 4.2 Hvar er undirbúningsstími sinnt?	17
Mynd 4.3 Hvernig er skipulagi undirbúningsstíma háttáð?	17
Mynd 4.4 Hvernig stenst skipulag varðandi undirbúningsstíma?	18
Mynd 4.5 Standist skipulagið ekki, hvernig er leyst úr því?	18
Mynd 4.6 Kemur starfsmaður í afleysingu á deild þegar þú sinnir undirbúningsvinnu?	19
Mynd 4.7 Er nauðsynlegt að fá afleysingu allan þann tíma sem undirbúningsvinnu er sinnt?	19
Mynd 4.8 Ánægja eða óánægja með núverandi fjölda undirbúningsstíma	20
Mynd 4.9 Á að miða lágmarks undirbúningsstíma við fjölda stöðugilda, fjölda barna eða bæði?	20
Mynd 4.10 Hvað þarf undirbúningsstími að vera mikill pr. barn á viku?	21
Mynd 4.11 Ef tími til undirbúnings væri aukinn, í hvaða verkefni ber helst að nýta tímann?	22
Mynd 4.12 Ef rekstrarfé til leikskóla væri aukið, hvað skiptir mestu máli?	22
Mynd 4.13 Hvernig ber að ákvarða undirbúningsstíma?	23

Töflur

Tafla 1.1. Svörun	4
Tafla 2.1 Leikskólastjórar – bakgrunnsupplýsingar	5
Tafla 2.1. Leikskólastjórar – bakgrunnsupplýsingar	6
Tafla 2.2 Leikskólakennarar – bakgrunnsupplýsingar	6
Tafla 3.1 Hvað telur þú að undirbúningsstími þurfi að vera mikill í venjulegri viku?	12
Tafla 4.1 Hversu langur tími fer að jafnaði í undirbúningsvinnu?	16
Tafla 4.2 Hvað telur þú að undirbúningsstími þurfi að vera mikill í venjulegri viku?	21

1 Inngangur

Í þessari skýrslu er greint frá niðurstöðum úr könnun sem Rannsóknarstofnun Kennaraháskólans vann fyrir Félag leikskólakennara (FL) og Launanevnd sveitarfélaga (LN). Markmið með könnuninni er að kanna álit leikskólastjóra og leikskólakennara/deildarstjóra á þörf fyrir undirbúningsvinnu utan hefðbundinna starfa á deild og við hvað hann skuli miðast. Könnunin er gerð í samræmi við Bókun IV í kjarasamningi LN og FL frá árinu 2004. Þar kemur fram að framkvæmd verði könnun á þörf deildarstjóra annars vegar og almennra leikskólakennara hins vegar fyrir undirbúningsvinnu utan hefðbundinna starfa á deild. Þar kemur einnig fram að sérstaklega skuli kannaðar og útfærðar hugmyndir samninganefndar FL um að auka vægi undirbúningstíma hjá deildarstjórum með tilliti til fjölda barna og fjölda fagmenntaðra starfsmanna á deild. Í kjarasamningnum kemur fram að lágmarks undirbúningstími leikskólakennara í leikskólum eru fjórar klukkustundir á viku miðað við fullt starf en deildarstjóra og leikskólasérkennara fimm klukkustundir. Undirbúningstími notist meðal annars til starfsáætlanagerðar, viðtalstíma fyrir foreldra og annars foreldrasamstarfs, atferlisathugana og kynnisferða. Leikskólastjóri skipuleggur fyrirkomulag undirbúningstíma (sjá nánar grein 2.7.1 í kjarasamningi frá 2004).

1.1 Leikskólastigið

Samkvæmt upplýsingum frá Hagstofu Íslands voru starfræktir 262 leikskólar á landinu árið 2005. Starfsfólk leikskóla er að meirihluta konur, eða um 80% starfsfólks. Hlutfall leikskólakennara hefur verið nokkuð stöðugt undanfarin ár, en hæst hlutfall leikskólakennara við störf er á Norðurlandi eystra en þar er það um 40%. Í Reykjavík er hlutfallið 27%, en lægst á Vestfjörðum (16%) og Norðurlandi vestra. Árið 2005 voru 16.864 börn í leikskólum í landinu.

1.2 Framkvæmd

Gagna var aflað í apríl 2006 með vefkönnun í samvinnu við *Outcome* sem sérhæfir sig í framkvæmd rafrænna kannana. Um var að ræða spurningakönnun meðal leikskólastjóra annars vegar og hins vegar meðal annarra félagsmanna FL, þ.e. leikskólakennara, deildarstjóra og aðstoðarleikskólastjóra. Félag leikskólakennara uppfærði netfangaskrá félagsmanna vegna könnunarinnar og var hún send öllum félagsmönnum sem höfðu netföng, en það reyndust vera um 95% félagsmanna. Auk þess reyndust um 9% netfanga óvirk eða röng. Í heildina bárust svör frá 856 félagsmönnum FL, þar af 171 leikskólastjórum og 685 leikskólakennurum. Svörun var því 66% meðal leikskólakennara og rúmlega 72% hjá leikskólastjórum. Þar sem leitast var við að ná til allra félagsmanna FL (í stað þess að taka úrtak) og hlutfall svarenda er hátt má ætla að þær niðurstöður sem settar eru fram í skýrslunni endurspegli viðhorf allra félagsmanna FL.

Tafla 1.1. Svörun

	Fjöldi sem fékk könnun	Fjöldi svara	Hlutfall
Leikskólastjórar	236	171	72,5%
Leikskólakennarar/deildarstjórar/aðstoðarleikskólastjórar	1032	685	66,4%
Heildarfjöldi félagsmanna sem svara	1268	856	67,5%

Skýrslan er sett fram í þrem meginköflum auk inngangsins. Í fyrstu eru settar fram bakgrunnsupplýsingar í töflum annarsvegar fyrir leikskólastjóra og hins vegar fyrir aðra leikskólakennara. Þegar vísað er til leikskólakennara er fjallað um niðurstöður annarra félagsmanna FL en leikskólastjóra, þ.e. bæði deildarstjóra og almenna leikskólakennara auk þeirra aðstoðarskólastjóra sem ekki starfa sem deildarstjórar. Þá verða niðurstöður kannana meðal leikskólastjóra annar svegar og leikskólakennara hins vegar settar fram í máli og myndum í þriðja og fjórða kafla. Þá verða niðurstöður þessara tveggja svarendahópa bornar stuttlega saman. Að lokum er settur fram viðauki þar sem sjá má ítarlegri niðurstöður ásamt upplýsingum um öryggismörk. Í viðauka má einnig sjá krosstöflur úr svörum leikskólakennara þar sem meginspurningar um mat á þörf fyrir undirbúningstíma eru greindar eftir bakgrunnsbreytum. Hins vegar er leikskólastjórahópurinn of fámennur og dreifing svara í mörgum tilvikum of lítil til að unnt sé að setja fram sambærilegar upplýsingar um þann hóp.

2 Bakgrunnsupplýsingar

Fyrst ber að líta yfirlit yfir bakgrunnsupplýsingar um svarendur og þá leikskóla sem þeir starfa við. Tafla 1.1 sýnir upplýsingar um leikskólastjóra og í töflu 2.1 má sjá yfirlit yfir leikskólakennara og deildarstjóra/aðstoðarleikskólastjóra.

Leikstjórastjórar sem svöruðu höfðu að meðaltali verið starfandi sem leikskólastjórar í tæp 11 ár. Þegar vísað er til starfsreynslu í töflunni er átt við reynslu í starfi sem leikskólastjóri. Rúmlega helmingur svarenda starfar í leikskólum á höfuðborgarsvæðinu, en 46% svarenda starfar utan höfuðborgarsvæðisins. Grunnstöðugildi í leikskólunum eru allt frá því að vera tæplega tvö og í stærsta skólanum 26. Með grunnstöðugildum er átt við stöðugildi fyrir utan stöðugildi vegna sérkennslu, afleysinga og ræstinga, en leikskólastjóri meðtalinn. Af þessum bakgrunnsupplýsingum má sjá að svarendur eru fjölbreyttur hópur hvað varðar aldur, starfsreynslu og stærð leikskóla (sjá nánar í töflu 2.1).

Tafla 2.1 Leikskólastjórar – bakgrunnsupplýsingar

	Hlutfall %	Fjöldi
Aldur		
Yngri en 25 ára	0	0
25 – 34 ára	8,2	14
35 – 44 ára	33,3	57
45 – 54 ára	46,2	79
55 ára og eldri	12,3	21
	100%	171
Starfsreynsla sem leikskólastjóri		
1 – 5 ár	31,5	53
6 – 10 ár	25,6	43
11 – 15 ár	20,2	34
16 – 20 ár	10,1	17
21 – 25 ár	8,9	15
26 ár eða lengur	3,6	6
	100%	168
Fjöldi barna í leikskólanum		
Færri en 50 börn	25,7	44
50 – 99 börn	57,4	98
100 – 149 börn	16,4	28
150 og fleiri börn	0,6	1
	100%	171
Grunnstöðugildi á leikskólum		
1 – 5 stöðugildi	14	23
5,1 – 10 stöðugildi	34,1	33
10,1 – 15 stöðugildi	30,5	50
15,1 – 20 stöðugildi	26,8	44
20,1 – 25 stöðugildi	7,3	12
25,1 eða fleiri	1,2	2
<i>Meðaltal: 12,5</i>	100%	164

Tafla 2.1 frh. Leikskólastjórar – bakgrunnsupplýsingar

	Hlutfall %	Fjöldi
Grunnstöðugildi skipuð leikskólakennurum		
1 – 5 stöðugildi	51,8	87
5,1 – 10 stöðugildi	38,7	65
10,1 – 15 stöðugildi	8,3	14
15,1 – 20 stöðugildi	1,2	2
Meðaltal: 5,5	100%	168
Hlutfall leikskólakennara í skóla		
0% – 25%	16,0	26
26% – 50%	51,5	84
51% – 75%	27,0	44
76% – 100%	5,5	9
Meðaltal: 44%	100%	163
Staðsetning leikskóla		
Höfuðborgarsvæði	54	90
Utan höfuðborgarsvæðis	46	77
	100%	167

Tafla 2.2 sýnir að 74% svarenda (félaga í FL) eru starfandi deildarstjórar. Rúmlega 62% svarenda starfar á höfuðborgarsvæðinu og um 38% starfar utan höfuðborgarsvæðisins. Svarendur höfðu að meðaltali starfað ellefu ár í leikskóla að námi loknu en stærsti hópur svarenda hafði starfað í 1 – 5 ár. Með starfsreynslu leikskólakennara og deildarstjóra er átt við fjölda ára í starfi á leikskóla að leikskólakennaranámi loknu. Með grunnstöðugildum er átt við stöðugildi fyrir utan stöðugildi vegna sérkennslu, afleysinga og ræstinga. Hlutfall leikskólakennara er að meðaltali 51% á deild, allt frá því að hafa engan leikskólakennara upp í að vera fullskipuð leikskólakennurum. Í heildina sýnir tafla 2.2. fjölbreytni svarenda er varðar aldur, starfsreynslu og stærð deilda, enda könnunin lögð fyrir meirihluta félagsmanna FL.

Tafla 2.2 Leikskólakennarar – bakgrunnsupplýsingar

	Hlutfall %	Fjöldi
Aldur		
Yngri en 25 ára	0,4	3
25 – 34 ára	27,3	187
35 – 44 ára	36,7	251
45 – 54 ára	27,9	191
55 ára og eldri	7,6	52
	100%	684
Starfsheiti		
Leikskólakennari	25,4	174
Deildarstjóri	70,8	485
Aðrir (t.d. aðst.skólastjórar)	9,6	26
	100%	685
Staðsetning leikskóla		
Höfuðborgarsvæði	62	419
Utan höfuðborgarsvæðis	38	262
	100%	681

Tafla 2.2 frh. Leikskólakennarar - bakgrunnsupplýsingar

	Hlutfall %	Fjöldi
Starfsreynsla að námi loknu		
1 – 5 ár	35,4	238
6 – 10 ár	23,5	158
11 – 15 ár	13,8	93
16 – 20 ár	11,6	78
21 – 25 ár	7,9	53
26 ár eða lengur	7,9	53
	100%	673
Starfshlutfall		
Í fullu starfi	59,2	405
Í hlutastarfi	40,8	279
	100%	684
Fjöldi barna á deild		
Færri en 10 börn	1,5	10
11 – 19 börn	23,3	155
20 – 24 börn	41,7	277
25 – 29 börn	25,9	172
30 eða fleiri börn	7,7	51
	100%	665
Grunnstöðugildi á deild		
2,0 eða færri stöðugildi	5,7	36
2,1 – 3,0 stöðugildi	44,1	281
3,1 – 4,0 stöðugildi	39,1	249
4,1 – 5,0 stöðugildi	9,4	60
5,1 eða fleiri	1,7	11
<i>Meðaltal: 3,5</i>	100%	637
Grunnstöðugildi skipuð leikskólakennurum		
1,0 eða færri stöðugildi	43,1	276
1,1 – 2,0 stöðugildi	38,4	246
2,1 – 3,0 stöðugildi	14,8	95
3,1 – 4,0 stöðugildi	3,0	20
4,1 eða fleiri	0,8	6
<i>Meðaltal: 1,7</i>	100%	641
Hlutfall leikskólakennara á deild		
0% – 25%	14,9	93
26% – 50%	46,5	291
51% – 75%	26,8	168
76% – 100%	11,8	74
<i>Meðaltal: 51%</i>	100%	626

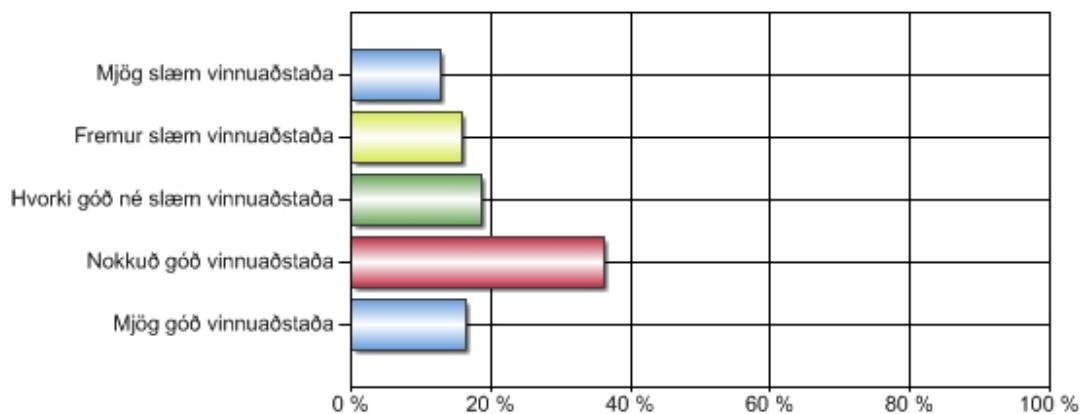
3 Niðurstöður könnunar meðal leikskólastjóra

Í þessum hluta er greint frá mati leikskólastjóra á þörf fyrir undirbúningsvinnu utan hefðbundinna starfa á deild og viðhorfum þeirra til vinnuaðstöðu og skipulags undirbúnings tíma.

3.1 Skipulag og vinnuaðstaða

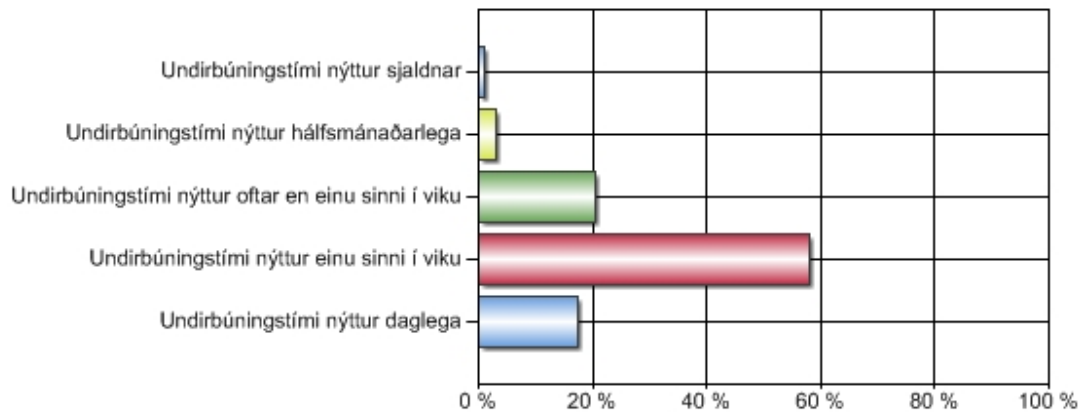
Skólastjórnendur voru beðnir um að meta vinnuaðstöðu í leikskólanum fyrir undirbúningsvinnu. Um það bil 16% töldu hana mjög góða, og ríflega þriðjungur taldi hana nokkuð góða. Um fimmtingur tók ekki afstöðu til spurningarinnar. Tæplega þriðjungur svarenda taldi hana fremur slæma (16%) eða mjög slæma (13%) (sjá mynd 3.1).

Mynd 3.1 Mat á vinnuaðstöðu í leikskólanum fyrir undirbúningsvinnu



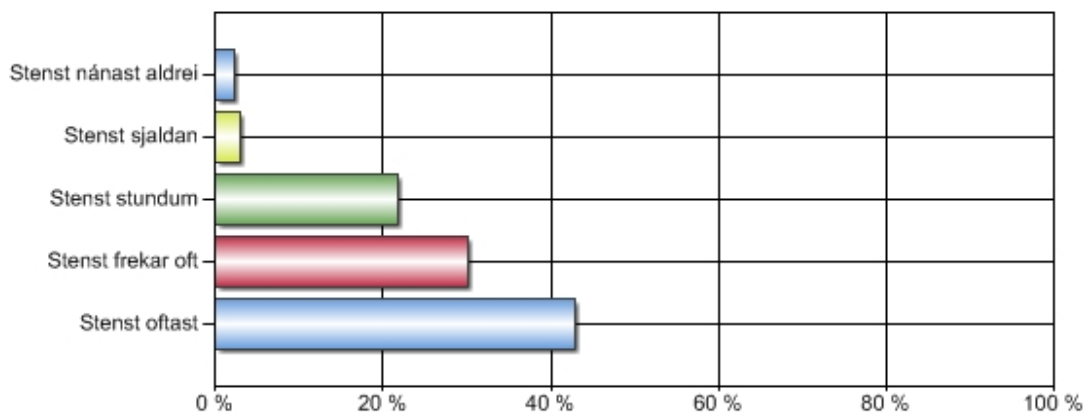
Þá var spurt um skipulag undirbúningstíma, hvernig skipulagi væri háttað og hversu oft eða sjaldan það stæðist. Meirihluti (58%) leikskólastjóra sögðu undirbúningstíma nýttan vikulega, fimmtungur taldi hann vera nýttan oftar en einu sinni í viku og færri sögðu hann unnin daglega. Aðeins tveir svarenda sögðu undirbúningstíma nýttan sjaldnar en hálfsmánaðarlega (1%). Þetta má sjá á mynd 3.2.

Mynd 3.2 Hvernig er skipulagi undirbúningstíma háttað?



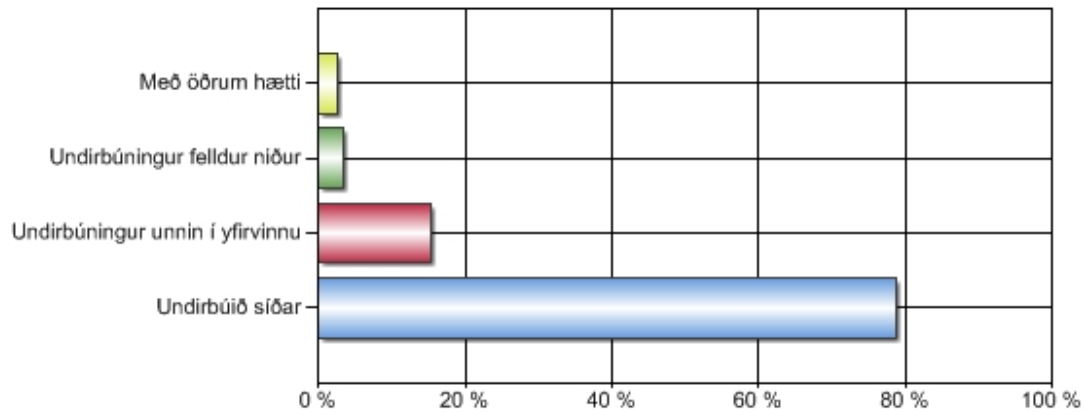
Mynd 3.3 sýnir svör við spurningu um hversu oft eða sjaldan skipulag undirbúningstíma standist. Hún sýnir að meirihluti leikskólastjóra sögðu undirbúning standast oftast (43%) eða frekar oft (30%). Fimmtungur sagði skipulagið standast stundum en mjög fáir sögðu að það stæðist sjaldan eða aldrei.

Mynd 3.3 Hvernig stendur skipulag varðandi undirbúningstíma?



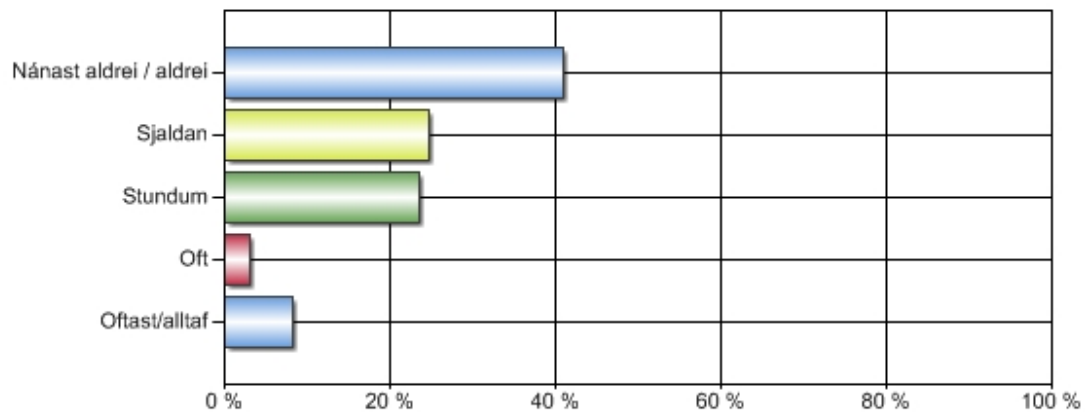
Þegar skipulag stenst ekki sögðu leikskólastjórar í flestum tilvikum (79%) að undirbúningur væri unninn síðar, en í rúmlega 15% tilvika að hann væri unninn í yfirvinnu. Um 3% leikskólastjóra sögðu undirbúning felldan niður og sama hlutfall taldi að hann væri leystur með öðrum hætti stæðist skipulagið ekki (sjá mynd 3.4).

Mynd 3.4 Standist skipulagið ekki, hvernig er leyst úr því?



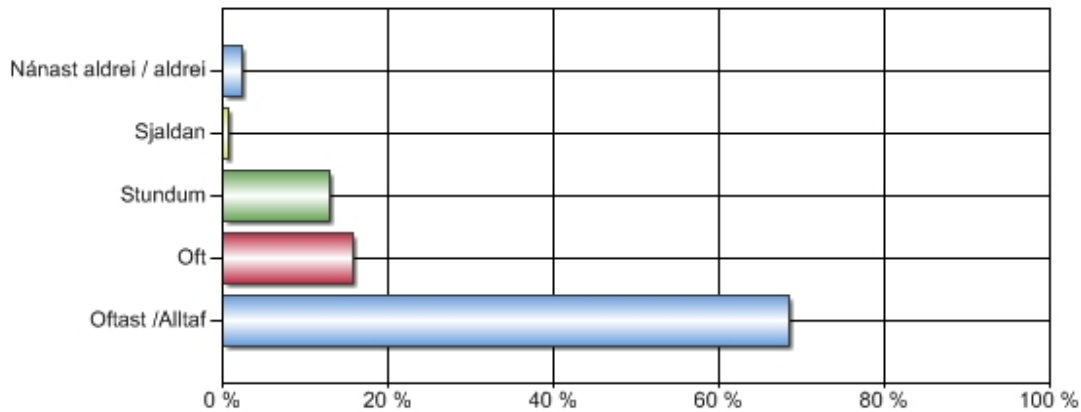
Þegar spurt var hvort starfsmenn sinntu undirbúningi án þess að vera leystir af inni á deild sögðu rúmlega 40% leikskólastjóra það aldrei eða nánast aldrei gerast. Um fjórðungur leikskólastjóra sögðu undirbúning fara fram án afleysinga stundum og jafn stórt hlutfall að það væri sjaldan gert. Í 11% tilvika sögðu leikskólastjórar að starfsmenn ynnu oft eða alltaf undirbúningsvinnu án þess að vera leystir af á deildinni (sjá mynd 3.5).

Mynd 3.5 Vinna starfsmenn við undirbúning án afleysingar á deild?



Þá var spurt hvort hvort nauðsynlegt sé að kalla til afleysingarmanneskju allan undirbúningstímann og var meirihluti skólastjóranda sammála því að það væri oftast/alltaf nauðsynlegt (68%). Á hinn bóginn voru mjög fáir (3%) sem töldu það sjaldan eða aldrei nauðsynlegt (sjá mynd 3.6).

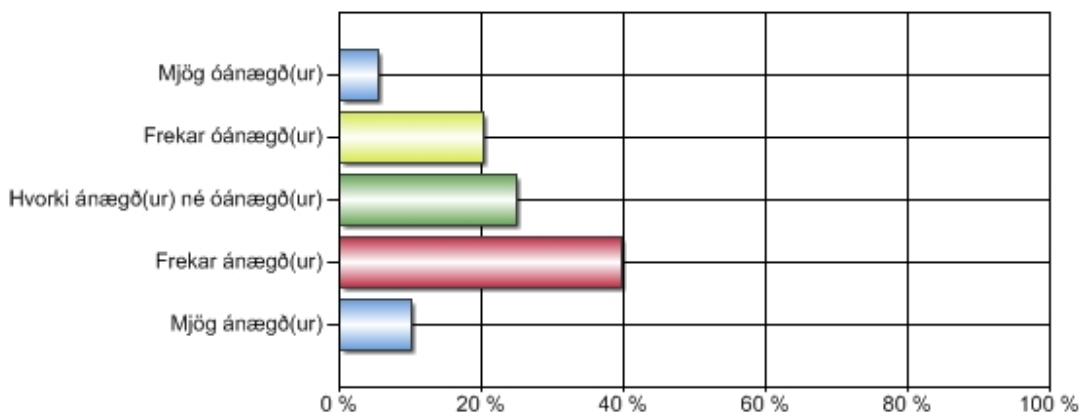
Mynd 3.6 Er nauðsynlegt að kalla til afleysingarmanneskju allan undirbúningstímann?



3.2 Þörf á undirbúningstíma

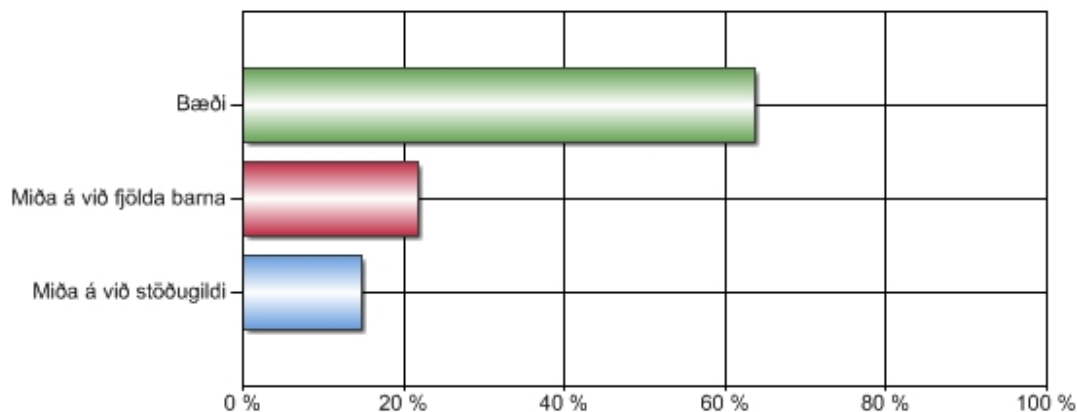
Eins og áður kom fram er undirbúningstími á viku miðaður við ákveðinn tímafjölda fyrir hvert stöðugildi, eða fjóra tíma fyrir leikskólakennara og fimm tíma fyrir deildarstjóra og var spurt um ánægju með núverandi fjölda undirbúningstíma. Um helmingur leikskólustjóra sagðist mjög (10%) eða fremur (40%) ánægður með fyrirkomulagið en fjórðungur reyndist óánægður. Um fjórðungur tók ekki afstöðu til spurningarinnar (sjá mynd 3.7).

Mynd 3.7 Ánægja eða óánægja með núverandi fjölda undirbúningstíma



Spurt var um hvert fyrirkomulag undirbúningstíma ætti að vera að mati leikskólastjóra. Hvort miða ætti lágmarks undirbúningstíma við fjölda stöðugilda, fjölda barna eða hvors tveggja og töldu 64% leikskólastjóra að miða ætti lágmarks undirbúningstíma bæði við fjölda stöðugilda og fjölda barna. Í tæplega 15% tilvika töldu svarandur að undirbúningstímar ættu að vera miðaðir við stöðugildi og um fimmtungur leikskólastjóra að miða ætti við fjölda barna (sjá mynd 3.8).

Mynd 3.8 Á að miða lágmarks undirbúningstíma við fjölda stöðugilda, fjölda barna eða bæði?



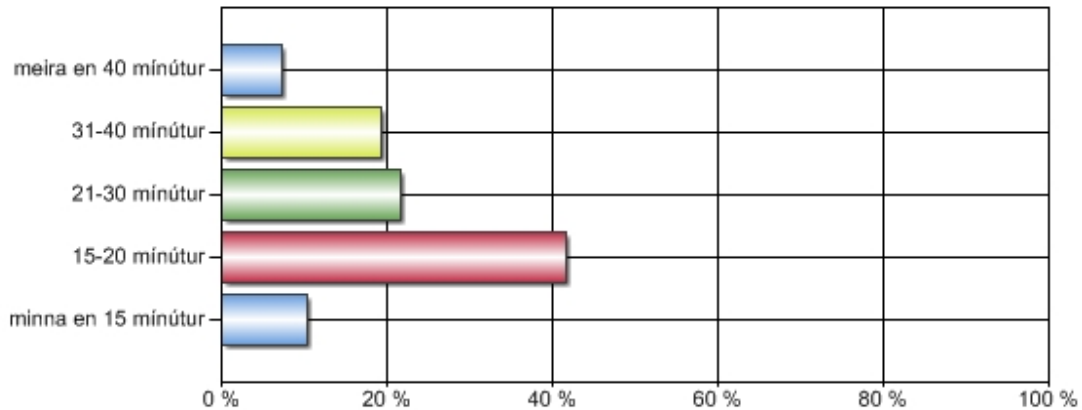
Þá taldi mikill meirihluti svarenda (85%) að deildastjóri þurfi fleiri undirbúningstíma, sé hann eini leikskólakennarinn á deildinni. Leikskólastjórar töldu að væri undirbúningstími miðaður við stöðugildi, þyrftu deildarstjórar um að yfir sex klukkustundir á viku til undirbúnings, leikskólakennarar 4,4 klukkustundir og almennir starfsmenn 2,5 klukkustundir, en þetta má sjá nánar í töflu 3.1.

Tafla 3.1 Hvað telur þú að undirbúningstími þurfi að vera mikill í venjulegri viku ?

	Meðaltal	Lægsta gildi	Hæsta gildi	Tíðasta gildi
Deildarstjóri með leikskólakennaramenntun	6,4	2	18	5
Deildarstjóri án leikskólakennaramenntunar	5,8	2	13	5
Leikskólakennari	4,4	1	7	4
Almennur starfsmaður	2,5	0	8	2

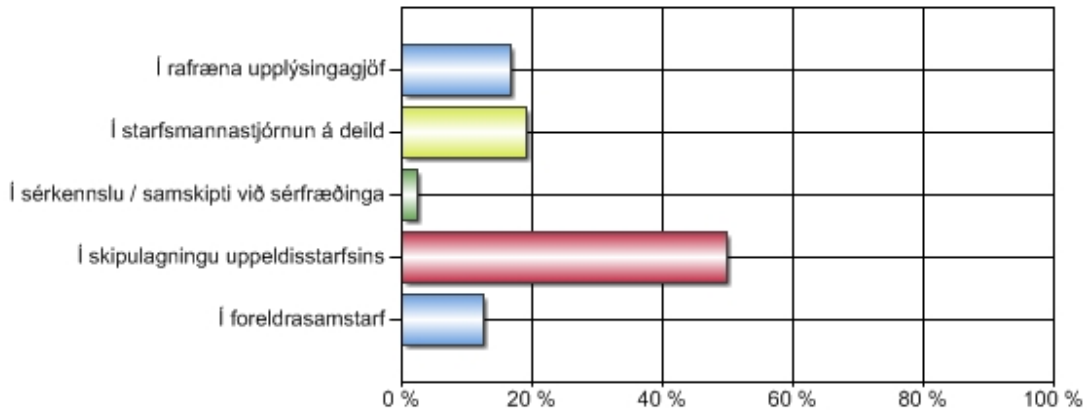
Ríflega 40% leikskólastjóranna töldu undirbúningstíma fyrir hvert barn þurfa vera 15 – 20 mínútur á viku og um fimmtungur taldi hann þurfa að vera 21–30 mínútur á viku. Svipað hlutfall taldi undirbúningstíma þurfa vera 31 – 40 mínútur en rúmlega en 7% töldu undirbúningstíma þurfa vera meira en 40 mínútur. Um 10% svarenda töldu undirbúningstíma þurfa vera minni en 15 mínútur á viku (sjá mynd 3.9).

Mynd 3.9 Hvað þarf undirbúningstími að vera mikill pr. barn á viku?



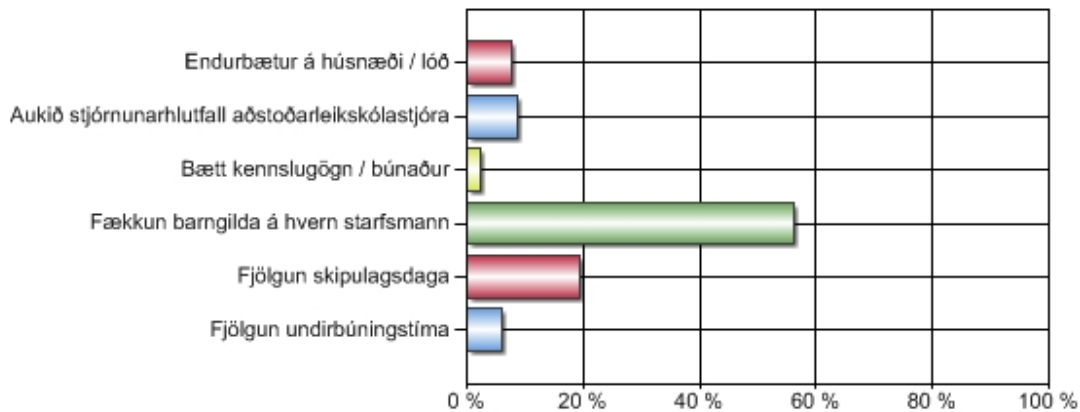
Leikskólastjórar voru spurðir í hvaða verkefni þeir myndu helst vilja nýta aukinn undirbúningstíma. Um það bil 50% nefndu skipulagningu uppeldisstarfsins, fimmtungur nefndi starfsmannastjórnun á deild og 17% rafræna upplýsingagjöf. Þá merktu rúmlega 12% við foreldrasamstarf og einungis 2% við sérkennslu eða samskipti við sérfræðinga (sjá mynd 3.10).

Mynd 3.10 Ef tími til undirbúnings væri aukinn, í hvaða verkefni ber helst að nýta tímann?



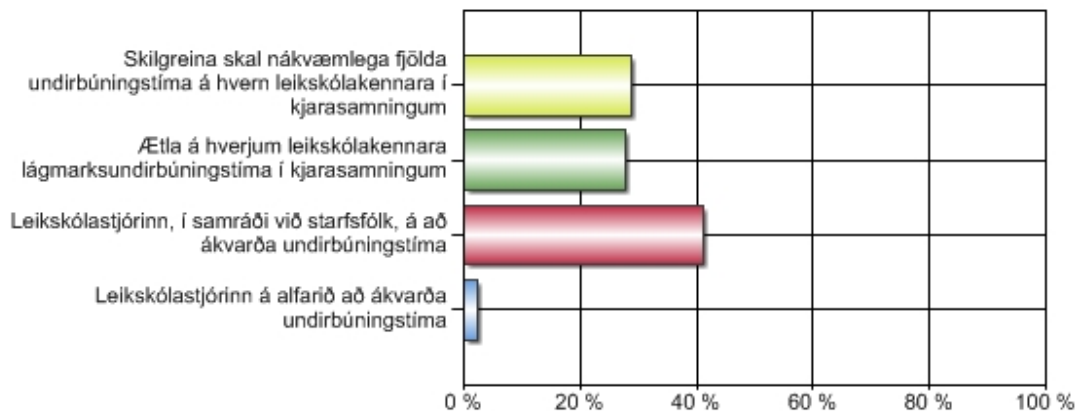
Að sama skapi var spurt hvað skipti mestu máli ef rekstrarfé til leikskóla væri aukið og gátu svarendur aðeins valið einn svarmöguleika, jafnvel þótt margir telji e.t.v marga þeirra mikilvæga. Yfir helmingur leikskólastjóra taldi fækkun barngilda á hvern starfsmann skipta mestu máli. Um fimmtungur taldi fjölgun skipulagsdaga skipta mestu máli en lægra hlutfall, eða 6% taldi fjölgun undirbúningstíma mikilvægasta. Tæplega 9% nefndu aukið stjórnunarhlutfall aðstoðarleikskólastjóra, 8% endurbætur á húsnæði eða lóð og um 2% töldu bætt kennslugögn eða búnað skipta mestu máli (sjá mynd 3.11).

Mynd 3.11 Ef rekstrarfé til leikskóla væri aukið, hvað skiptir mestu máli?



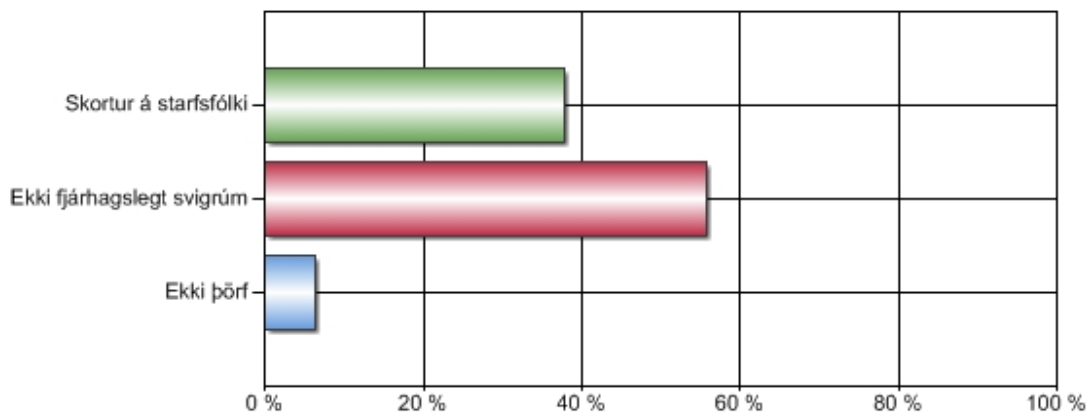
Spurt var hvernig ákvarða ætti undirbúningstíma í leikskólum. Í rúmlega 40% tilvikum vildu leikskólastjórar ákvarða undirbúningstíma í samráði við starfsfólk. Um það bil 29% leikskólastjóra vildu skilgreina nákvæmlega fjölda undirbúningstíma á hvern leikskólakennara í kjarasamningum, og svipað hlutfall vildi ætla hverjum leikskólakennara lágmarksundirbúningstíma í kjarasamningum. Eingöngu fjórir svarendur vildu að leikskólastjórinn fengi alfarið að ákvarða undirbúningstíma (sjá mynd 3.12).

Mynd 3.12 Hvernig ber að ákvarða undirbúningstíma?



Þá var spurt hvort leikskólinn hafi haft svigrúm til að útdeila tímum til undirbúnings umfram lágmarksfjölda undirbúningstíma, og ef þeir hefðu ekki haft slíkt svigrúm hver ástæða þess væri. Athyglisvert er að um það bil 60% leikskólanna sem svarendur störfuðu í höfðu ekki haft svigrúm til þess að útdeila tímum til undirbúnings umfram lágmarks fjölda undirbúningstíma. Mynd 3.13 sýnir að í um það bil 56% tilvika var það vegna þess að leikskólarnir höfðu ekki fjárhagslegt svigrúm, í um 40% tilvika var það vegna skorts á starfsfólki, en í einungis 6% tilvika þótti ekki þörf umfram lágmarksfjölda undirbúningstíma (sjá mynd 3.13).

Mynd 3.13 Ástæður fyrir því að ekki var svigrúm til að úthluta viðbótar undirbúningstíma



Eins og áður sagði voru svör við spurningum um mat á undirbúningstíma greind eftir bakgrunnsbreytum. Leikskólastjórahópurinn er hins vegar of fámennur til að unnt sé að setja þær upplýsingar fram. Einnig var dreifing svara oft á tíðum lítil og því enginn munur eftir bakgrunnsþáttum. Varðandi frekari bakgrunnsgreiningu er því vísað í leikskólakennarahópinn.

4 Niðurstöður könnunar meðal leikskólakennara

Í þessum hluta er greint frá mati leikskólakennara á þörf fyrir undirbúningsvinnu utan hefðbundinna starfa á deild, auk viðhorfa þeirra til vinnuaðstöðu og skipulags undirbúningstíma. Eins og áður kom fram vísar leikskólakennari bæði til deildarstjóra, almennra leikskólakennara og aðstoðarleikskólalastjóra.

4.1 Skipulag og vinnuaðstaða

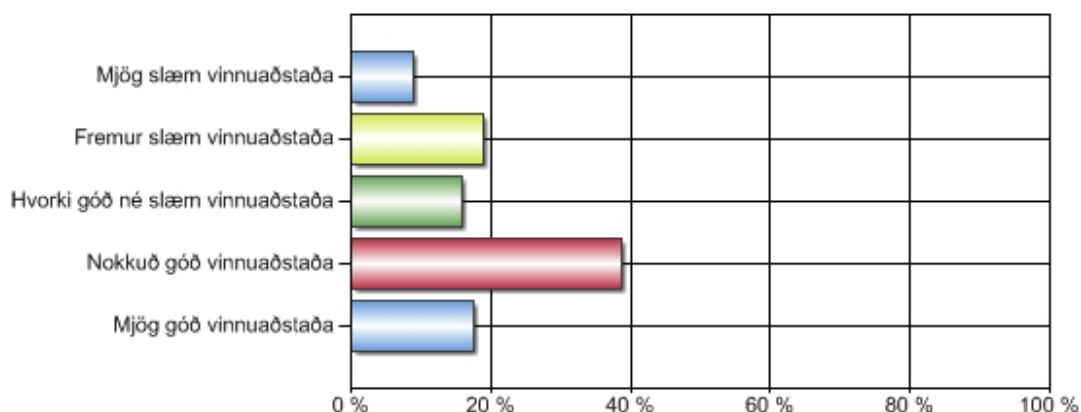
Leikskólakennarar voru spurðir að því hversu langur tími færi að jafnaði í undirbúningsvinnu á viku fyrir utan hefðbundin störf á deild. Í 38% tilvika fóru fimm til sex tímar í undirbúning og í 28% tilvika fjórir til fimm tímar, en þetta má sjá nánar í töflu 4.1.

Tafla 4.1 Hversu langur tími fer að jafnaði í undirbúningsvinnu?

		Hlutfall %	Fjöldi
Fjöldi tíma - flokkaðir	1,9 tímar eða færri	1,1	7
	2,0 – 3,9 tímar	17,4	114
	4,0 – 4,9 tímar	28,3	186
	5,0 – 5,9 tímar	38,2	251
	6,0 – 6,9 tímar	6,7	44
	7,0 – 7,9 tímar	3,8	25
	8 eða fleiri tímar	4,6	30
	<i>Meðaltal: 4,5</i>	100%	657

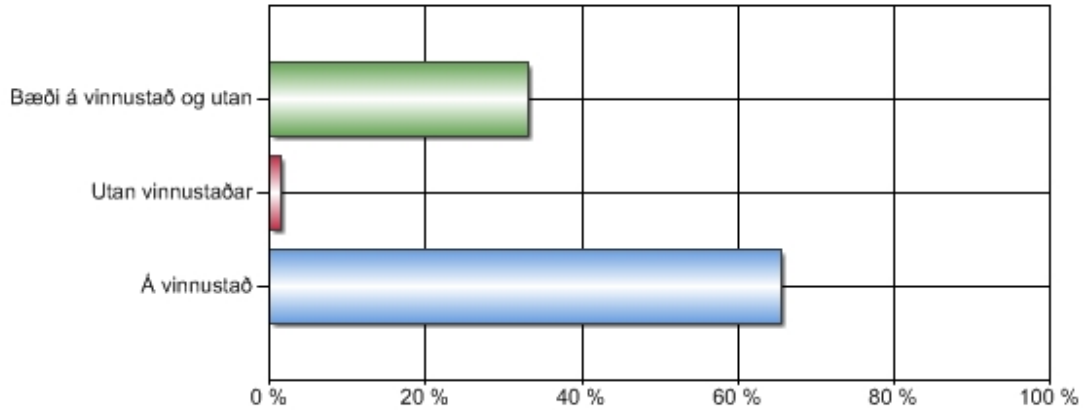
Leikskólakennarar voru beðnir um að meta vinnuaðstöðu í leikskólanum fyrir undirbúningsvinnu og spurðir að því hvar henni væri sinnt. Rúmlega 17% töldu vinnuaðstöðu vera mjög góða, um það bil 39% töldu hana vera nokkuð góða, tæplega 16% töldu hana hvorki góða né slæma, um 19% töldu hana fremur slæma og um það bil 9% töldu vinnuaðstöðuna vera mjög slæma.

Mynd 4.1 Mat á vinnuaðstöðu í leikskólanum fyrir undirbúningsvinnu.



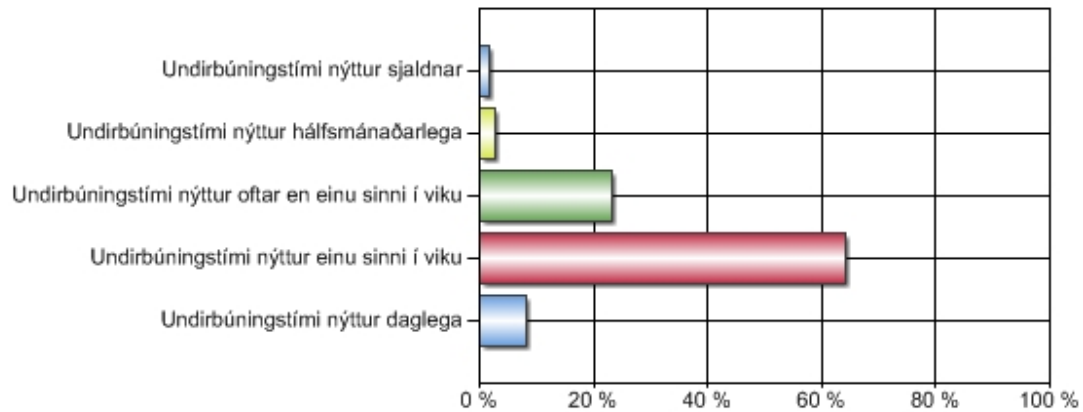
Meirihluti svarenda sagðist sinna undirbúningsvinnunni alfarið á vinnustað (65%), um þriðjungur bæði á vinnustað og utan hans og einungis 1% alfarið utan vinnustaðar (sjá mynd 4.2).

Mynd 4.2 Hvar er undirbúningi sinnt?



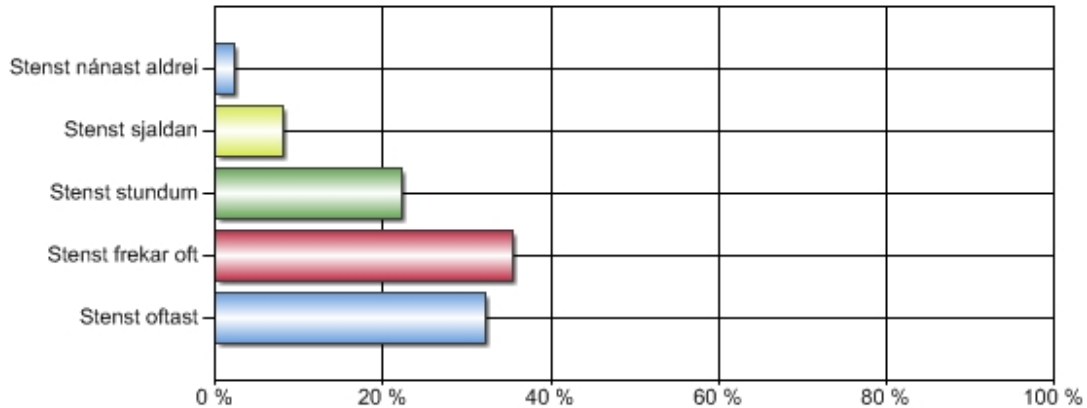
Spurt var hvernig skipulagi undirbúningstíma væri háttað og sýnir mynd 4.3 niðurstöður þeirrar spurningar. Í flestum tilfellum var undirbúningstími nýttur einu sinni í viku (64%) og um fjórðungur leikskólakennara sagðist nýta undirbúningstímanna oftar en einu sinni í viku. Lægra hlutfall sagðist nýta undirbúningstímann daglega (8%), hálfsmánaðarlega (3%) eða sjaldnar en hálfsmánaðarlega (2%).

Mynd 4.3 Hvernig er skipulagi undirbúningstíma háttað?



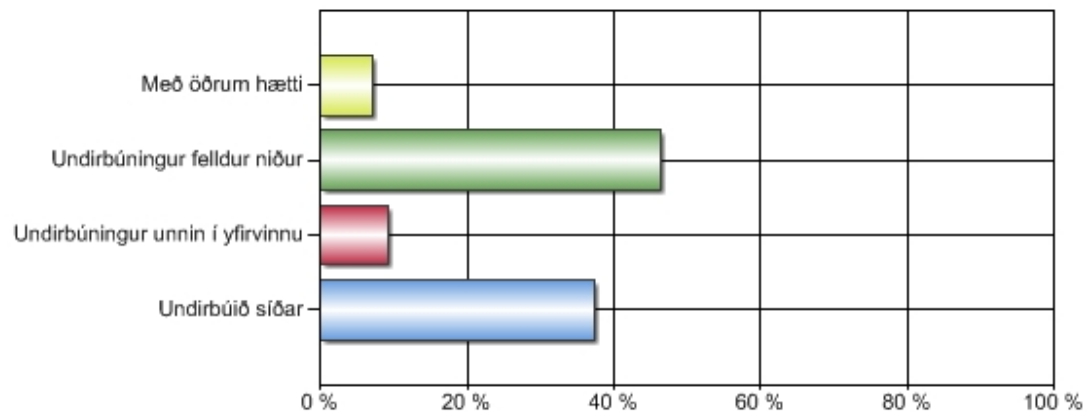
Í tengslum við skipulag undirbúningstíma var einnig spurt hversu oft eða sjaldan undirbúningstíminn stæðist. Um helmingur svarenda taldi undirbúningstíma standast oft eða frekar oft. Í um það bil 22% tilvika stenst undirbúningstími stundum, í um 8% tilvika sjaldan og í rúmlega 2% tilvika stenst undirbúningstími nánast aldrei (sjá mynd 4.4).

Mynd 4.4 Hvernig stenst skipulag varðandi undirbúningstíma?



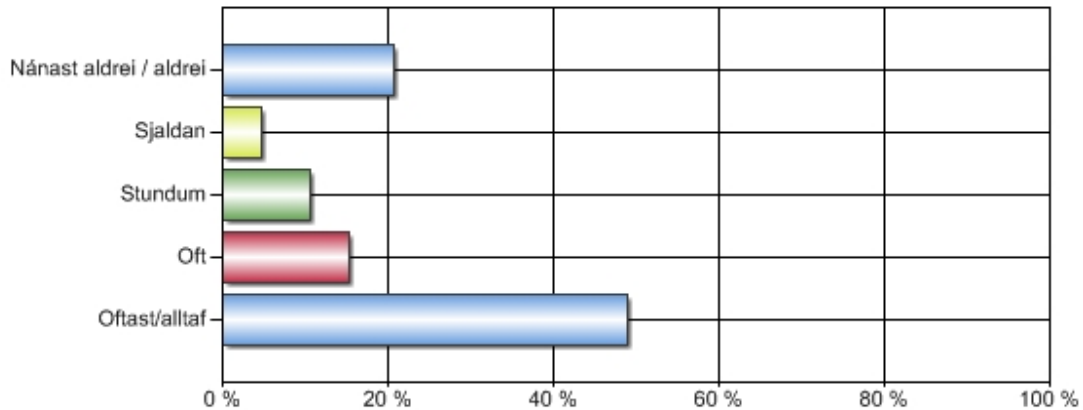
Þegar skipulagið stenst ekki sagði tæplega helmingur leikskólakennara að undirbúningstími væri felldur niður. Um 37% sögðu undirbúning unninn síðar, 9% að undirbúið sé í yfirvinnu og 7% að leyst sé úr því með öðrum hætti (sjá mynd 4.5).

Mynd 4.5 Standist skipulagið ekki, hvernig er leyst úr því?



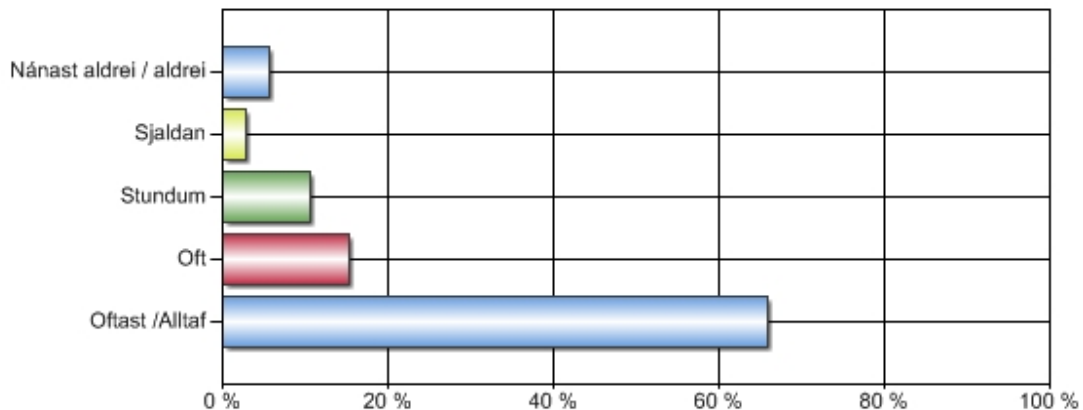
Mynd 4.6 sýnir svör við spurningu um hvort leikskólakennarar séu leystir af á deild þegar undirbúningsvinnu er sinnt. Á myndinni má sjá að helmingur leikskólakennara sagðist oftast eða alltaf vera leystur af en fimmtungur að þeir væru nánast aldrei eða aldrei leystir af. Um 15% sögðust oft vera leystir af, 10% sögðust stundum fá afleysingar og 5% svarenda sögðust aldrei eða nánast aldrei vera leystir af á meðan undirbúningsvinna fer fram (sjá mynd 4.6).

Mynd 4.6 Kemur starfsmaður í afleysingar á deild þegar þú sinnir undirbúningsvinnu?



Spurt var hvort leikskólakennurum þætti nauðsynlegt að vera leystir af þann tíma sem undirbúningsvinnu væri sinnt. Mynd 4.7 sýnir að meirihluti svarenda taldi nauðsynlegt að fá alltaf eða oftast afleysingarmanneskju inn á deild (66%). Um 15% leikskólakennara sögðu það oft nauðsynlegt og 10% það sé stundum nauðsynlegt. Um 6% svarenda sögðu nánast aldrei nauðsynlegt að kalla til afleysingarmanneskju allan þann tíma sem undirbúningsvinnu væri sinnt (sjá mynd 4.7).

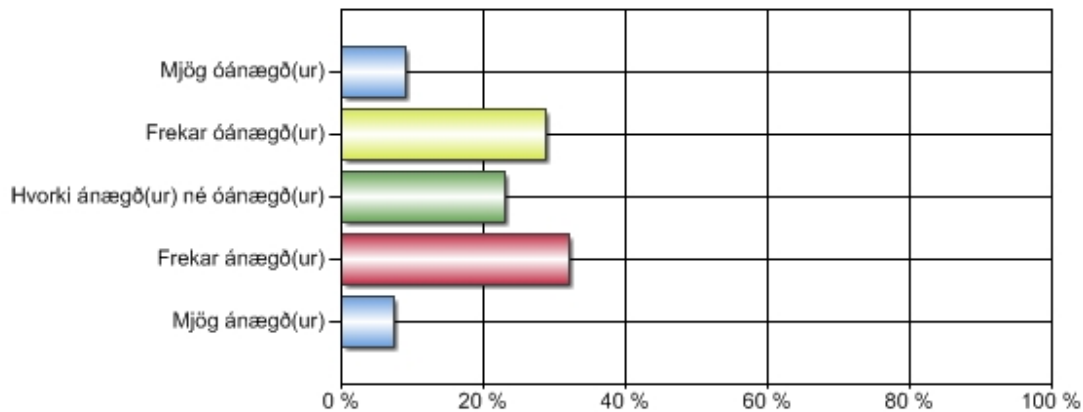
Mynd 4.7 Er nauðsynlegt að fá afleysingu allan þann tíma sem undirbúningsvinnu er sinnt?



4.2 Þörf á undirbúningstíma

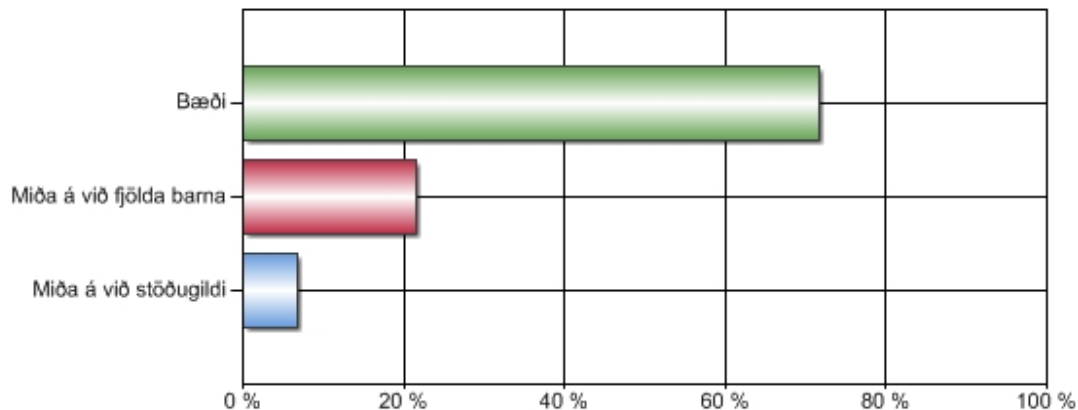
Eins og greint var frá er undirbúningstími á viku miðaður við ákveðinn tímafjölda á stöðugildi, eða 4 tíma fyrir leikskólakennara og 5 tíma fyrir deildarstjóra og var spurt um ánægju með núverandi fjölda undirbúningstíma. Þriðjungur reyndist frekar ánægður og 7% mjög ánægður með fyrirkomulagið. Tæplega fjórðungur tók ekki afstöðu til spurningarinnar og um 40% reyndust frekar (29%) eða mjög (9%) óánægðir. Þannig var svipað hlutfall leikskólakennara óánægðir og ánægðir með fyrirkomulagið (sjá mynd 4.8). Þá reyndust hlutfallslega fleiri ánægðir með fyrirkomulagið sem starfa á deildum þar sem fjöldi barna er minni (sjá töflu 7.1 í viðauka).

Mynd 4.8 Ánægja eða óánægja með núverandi fjölda undirbúningstíma



Varðandi fyrirkomulag undirbúningstíma var spurt hvort miða ætti lágmarks fjölda undirbúningstíma við fjölda stöðugilda, fjölda barna eða hvortveggja. Mikill meirihluti svarenda eða 72% þeirra töldu að miða ætti lágmarks fjölda undirbúningstíma bæði við fjölda stöðugilda og fjölda barna. Um fimmtungur taldi að miða ætti við fjölda barna en einungis 7% töldu að miða ætti við stöðugildi eins og sjá má á mynd 4.9. Þó töldu 40% þeirra sem starfa á litlum deildum (færri en 10 börn) að miða eigi við stöðugildi (sjá töflu 7.2 í vikauka).

Mynd 4.9 Á að miða lágmarks undirbúningstíma við fjölda stöðugilda, fjölda barna eða bæði?



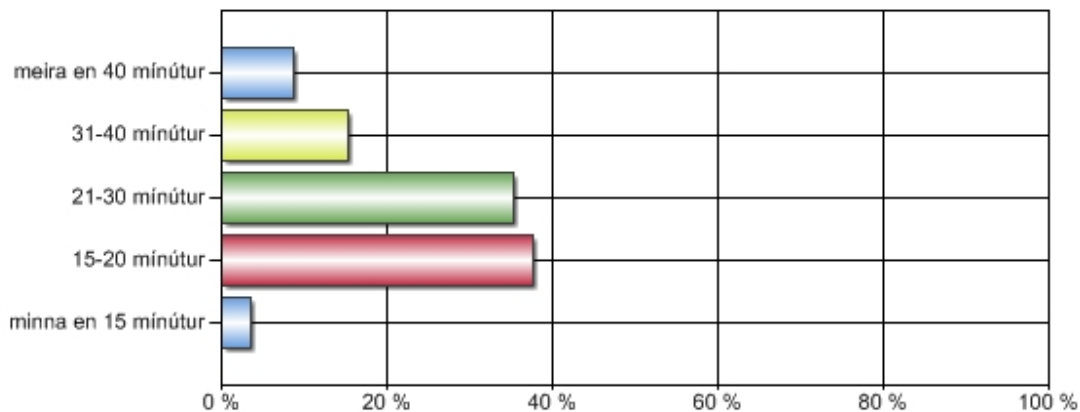
Nánast allir leikskólakennarar (92%) töldu að ef deildarstjóri væri eini leikskólakennarinn á starfsdeild, þá þurfi hann fleiri undirbúningstíma en ella. Tafla 4.2 sýnir mat leikskólakennara á þörf fyrir undirbúningstíma á viku fyrir deildarstjóra, leikskólakennara og almenna starfsmenn sé miðað við stöðugildi. Þar má sjá að þeir telja deildarstjóra með leikskólakennaramenntun þurfa 6,7 klukkustundir en án menntunar 6,0 klukkustundir á viku í undirbúning. Leikskólakennarar eru taldir þurfa að meðaltali 4,6 klukkustundir og almennir starfsmenn 2,3 klukkustundir að jafnaði. Þá kom fram nokkur munur á svörum eftir fjölda barna á deild. Eftir því sem fjöldi barna á deild er meiri því meiri undirbúningstíma töldu leikskólakennarar sig þurfa en þetta má sjá nánar í töflu 7.3 í viðauka.

Tafla 4.2 Hvað telur þú að undirbúningstími þurfi að vera mikill í venjulegri viku ?

	Meðaltal	Lægsta gildi	Hæsta gildi	Tíðasta gildi
Deildarstjóri með leikskólakennaramenntun	6,7	2	15	5
Deildarstjóri án leikskólakennaramenntunar	6,0	0	15	5
Leikskólakennari	4,6	1	10	4
Almennur starfsmaður	2,3	0	10	2

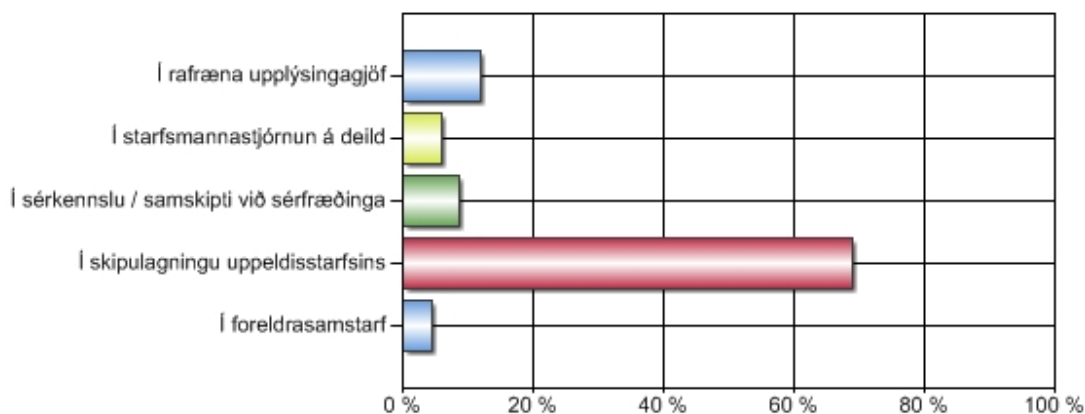
Sé undirbúningstími miðaður við fjölda barna var spurt hver undirbúningstími fyrir hvert barn á viku þurfi að vera. Svipað hlutfall leikskólakennara taldi undirbúningstíma þurfa að vera 15–20 mínútur (38%) og 21–30 mínútur fyrir hvert barn (35%). Um 15% taldi undirbúningstíma þurfa að vera 31–40 mínútur á viku, 9% merkti við meira en 40 mínútur en einungis 3% að hann þurfi að vera minna en 15 mínútur. Séu niðurstöður við þessari spurningu greindar eftir hlutfalli menntaðra leikskólakennara í skólunum má sjá að tæplega helmingur þeirra sem telur nauðsynlegt að undirbúningstími fyrir hvert barn sé meiri en 40 mínútur eru starfandi í leikskóla með háu hlutfall menntaðra leikskólakennara (hlutfall leikskólakennara 51–100%). Að sama skapi, starfar mikill meirihluti (67%) þeirra sem telur undirbúningstíma eiga að vera minni en 15 mínútur, í leikskólum þar sem hlutfall menntaðra er lágt (hlutfall leikskólakennara 0–35%). Þannig helst hátt menntunarhlutfall í hendur við þörf á lengri undirbúningstíma (sjá töflu 7.4. í viðauka).

Mynd 4.10 Hvað þarf undirbúningstími að vera mikill pr. barn á viku ?



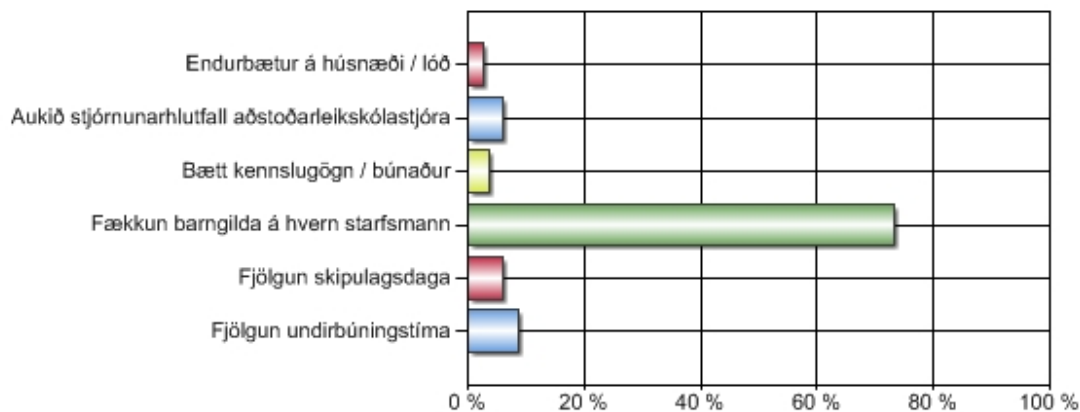
Þá voru leikskólakennarar spurðir í hvaða verkefni þeir myndu helst vilja nýta aukinn undirbúningstíma. Meirihluti (69%) nefndi skipulagningu uppeldisstarfsins og um það bil 12% rafræna upplýsingagjöf. Tæplega 9% töldu mikilvægast að nýta tímann í sérkennslu eða samskipti við sérfræðinga og um 6% í starfsmannastjórnun á deild. Einungis 5% sögðu mikilvægast að verja auknum tíma í foreldrasamstarf, en þetta má sjá nánar á mynd 4.11.

Mynd 4.11 Ef tími til undirbúnings væri aukinn, í hvaða verkefni ber helst að nýta tímann?



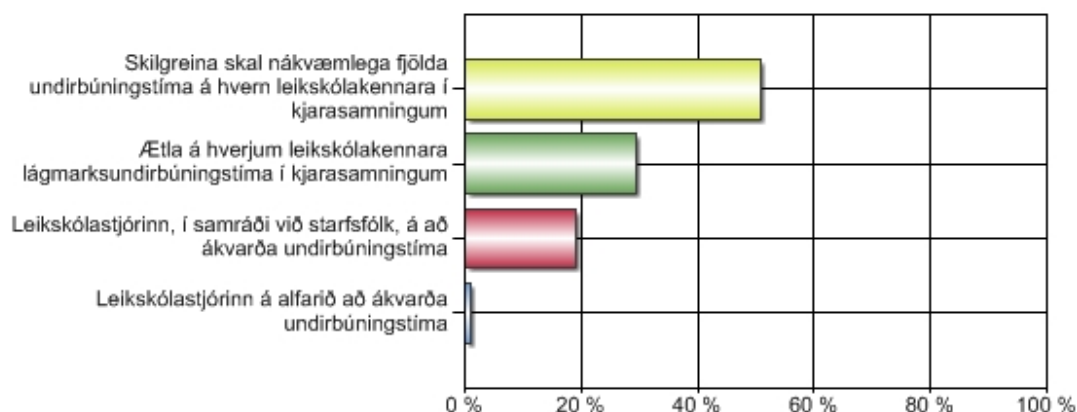
Að sama skapi var spurt hvað skipti mestu máli ef rekstrarfé til leikskóla væri aukið og gátu svarendur aðeins valið einn svarmöguleika, jafnvel þó margir telji e.t.v marga þeirra mikilvæga. Mikill meirihluti svarenda taldi mikilvægast að fækka barngildum á hvern starfsmann ef rekstrarfé til leikskóla væri aukið (73%). Varðandi aukinn undirbúning þá vildu 9% helst fjölga undirbúningstímum og 6% að fjölga skipulagsdögum. Að sama skapi töldu 6% að nýta ætti aukinn tíma í að auka stjórnunarhlutfall aðstoðarleikskólastjóra og um 3% töldu endurbætur á húsnæði eða lóð brýnastar (sjá mynd 4.12).

Mynd 4.12 Ef rekstrarfé til leikskóla væri aukið, hvað skiptir mestu máli?



Spurt var með hvaða hætti væri best að skipuleggja undirbúningstíma. Helmingur svarenda (51%) taldi að fjöldi undirbúningstíma ætti að vera skilgreindur nákvæmlega á hvern leikskólakennara í kjarasamningum. Um 29% töldu að hverjum leikskólakennara ætti að vera ætlaður lágmarksundirbúningstími í kjarasamningum, um það bil 19% að leikskólastjórinn í samráði við starfsfólk ætti að ákvarða undirbúningstíma. Einungis 1% taldi að leikskólastjórinn ætti alfarið að ákvarða undirbúningstíma en þetta má sjá nánar á mynd 4.13.

Mynd 4.13 Hvernig ber að ákvarða undirbúningstíma?



Svör leikskólakennara við spurningum um mat á undirbúningstíma voru greind eftir aldri, starfsheiti, staðsetningu leikskóla, starfsreynslu, starfshlutfalli, fjölda barna á deild sem og hlutfalli fagmenntaðra í leikskólunum. Almennt reyndist mjög lítill munur á svörum eftir bakgrunnsþáttum en í þeim tilvikum sem um verulegan mun var að ræða var fjallað um það hér að framan. Að öðru leyti er vísað í viðauka þar sem nokkrar meginspurningar um mat fyrir þörf á undirbúningstíma eru greindar eftir bakgrunnsbreytum.

5 Samanburður á svörum leikskólastjóra og leikskólakennara

Í þessum hluta verða stuttlega borin saman svör leikskólakennara og leikskólastjóra við nokkrum lykilspurningum í könnuninni. Eins og áður vísar leikskólakennari bæði til almennra leikskólakennara, deildarstjóra og aðstoðarleikskólastjóra.

❖ Mat á vinnuaðstöðu:

Mat leikskólastjóra og leikskólakennara á vinnuaðstöðu fyrir undirbúningsvinnu er samhljóma. Rúmlega helmingur skólastjórnenda (52%) og leikskólakennara (56%) töldu vinnuaðstöðu fyrir undirbúningsvinnu mjög eða nokkuð góða. Hins vegar er athyglisvert að um það bil 30% leikskólastjóra og leikskólakennara meta aðstöðuna fremur eða mjög slæma.

❖ Undirbúningur:

Algengast var, bæði hjá leikskólastjórum (58%) og leikskólakennurum (64%) að undirbúningi væri sinnt einu sinni í viku. Óalgengt var að undirbúningstími væri nýttur sjaldnar en hálfsmánaðarlega.

❖ Skipulag undirbúningstíma:

Fleiri leikskólastjórar (73%) en kennarar (50%) sögðu að skipulag undirbúningstíma standist oft/frekar oft. Athyglisvert er að í mjög fáum tilfellum (2% tilvika hjá báðum hópum) stenst skipulag varðandi undirbúningstíma nánast aldrei. Svör við spurningu um hvernig sé leyst úr því ef skipulagið standist ekki voru ólík hjá leikskólastjórum og leikskólakennurum. Helmingur leikskólakennara sagði að undirbúningstíminn væri þá felldur niður en einungis 3% leikskólastjóra. Að sama skapi voru 79% leikskólastjóra sem sögðu undirbúningstímann unninn síðar en 37% leikskólakennara sögðu svo vera.

❖ Afleysing á deild meðan á undirbúningi stendur:

Meirihluti leikskólakennara og leikskólastjóra var sammála um að oftast eða alltaf væri nauðsynlegt að kalla til afleysingarmanneskju allan undirbúningstímann (68% leikskólastjórnendur og 66% leikskólakennarar) og mjög fáir töldu það aldrei nauðsynlegt (2% leikskólastjórar og 6% leikskólakennarar).

❖ Ánægja með fyrirkomulag þegar á heildina er litið:

Þegar könnunin var framkvæmd var undirbúningstími á viku miðaður við ákveðinn tímafjölda á stöðugildi, þ.e. fjórir tímar fyrir leikskólakennara og fimm tímar fyrir deildarstjóra. Hlutfallslega fleiri leikskólastjórar (50%) eru ánægðir með núverandi fyrirkomulag heldur en leikskólakennarar (40%). Að sama skapi voru fleiri leikskólakennarar óánægðir með fyrirkomulagið (38%) heldur en leikskólastjórar (25%).

❖ **Fyrirkomulag undirbúningstíma:**

Þegar spurt var hvort miða ætti lágmarks undirbúningstíma við stöðugildi eða fjölda barna kom í ljós að í flestum tilvikum vildu bæði leikskólastjórar (64%) og leikskólakennarar (72%) miða við bæði stöðugildi og barnafjölda. Hlutfallslega fleiri leikskólakennarar (22%) en leikskólastjórar (7%) vildu þó miða við fjölda barna. Mikill meirihluti svarenda (85% leikskólastjórar og 92% leikskólakennarar) töldu leikskólakennara þurfa fleiri undirbúningstíma ef hann væri eini leikskólakennarinn á deild.

❖ **Mat á þörf fyrir undirbúningstíma:**

Miðað við stöðugildi:

Ekki var mikill munur á mati leikskólastjóra og kennara á þörf fyrir undirbúningstíma. Þó töldu leikskólastjórar að meðaltali heldur meiri þörf fyrir undirbúningstíma í heild. Deildarstjórar með leikskólakennaramenntun eru taldir þurfa að meðaltali 6,4–6,7 tíma, deildarstjórar án leikskólakennaramenntunar 5,8–6,0 tíma, almennir leikskólakennarar 4,4–4,6 tíma á viku og almennir starfsmenn 2,3–2,5 klst. á viku.

Miðað við barnafjölda:

Hlutfallslega flestir – eða kringum 40% leikskólastjóra og kennara – svöruðu því til að undirbúningstími þyrfti að vera 15 – 20 mínútur pr. barn á viku. Fimmtungur leikskólastjóra og þriðjungur leikskólakennara töldu 21 – 30 mínútur hæfilegan tíma. Að öðrum kosti var ekki verulegur munur á svörum hópanna.

❖ **Verkefni ef undirbúningstími væri aukinn:**

Þátttakendur í könnuninni voru spurðir í hvaða verkefni þeir myndu helst vilja nýta tímann ef undirbúningstími væri aukinn. Um 70% leikskólakennara, en helmingur leikskólastjóra nefndu skipulagningu uppeldisstarfsins. Á hinn bóginn nefndu fleiri skólastjórnendur (19%) en kennarar (6%) starfsmannastjórnun á deild. Að sama skapi nefndu fleiri leikskólastjórar en kennarar rafræna upplýsingagjöf og foreldrasamstarf.

❖ **Mikilvægustu verkefnin ef rekstrarfé væri aukið:**

Mikill meirihluti leikskólakennara (73%) og yfir helmingur leikskólastjóra (56%) taldi brýnast að fækka barnagildum á hvern starfsmann. Um fimmtungur leikskólastjóra en 6% leikskólakennara nefndu fjölgun skipulagsdaga og um 6% leikskólastjóra og 9% leikskólakennara fjölgun undirbúningstíma. Að öðru leyti var ekki afgerandi munur á svörum hópanna við þessari spurningu.

❖ **Ákvörðun undirbúningstíma:**

Spurt var hvernig ákvarða ætti undirbúningstíma í leikskólum. Í heild vildu hlutfallslega fleiri leikskólakennarar (50%) en skólastjórnendur (28%) að undirbúningstími væri ákvarðaður nákvæmlega í kjarasamningum. Á hinn bóginn vildu fleiri leikskólastjórar (41%) en kennarar (19%) að undirbúningstími væri ákveðinn í samráði við starfsfólk. Tæplega fimmtungur leikskólastjóra og leikskólakennara töldu að ákvarða ætti lágmarksundirbúningstíma í

kjarasamningum en hvorugur hópurinn taldi að leikskólastjóri ætti alfarið að ákvarða undirbúningstíma.

6 Viðauki

6.1 Leikskólastjórar-tíðnitöflur

Hvert er þitt mat á vinnuaðstöðu í leikskólanum fyrir undirbúningsvinnu?

Svar	Fjöldi	Hlutfall	Vikmörk hlutfalla
Mjög góð vinnuaðstaða	28	16,37%	+/-5,55%
Nokkuð góð vinnuaðstaða	62	36,26%	+/-7,21%
Hvorki góð né slæm vinnuaðstaða	32	18,71%	+/-5,85%
Fremur slæm vinnuaðstaða	27	15,79%	+/-5,47%
Mjög slæm vinnuaðstaða	22	12,87%	+/-5,02%
Alls	171	100%	

Hvernig er skipulagi undirbúningstíma háttáð?

Svar	Fjöldi	Hlutfall	Vikmörk hlutfalla
Undirbúningstími nýttur daglega	30	17,54%	+/-5,70%
Undirbúningstími nýttur einu sinni í viku	99	57,89%	+/-7,40%
Undirbúningstími nýttur oft en einu sinni í viku	35	20,47%	+/-6,05%
Undirbúningstími nýttur hálfsmánaðarlega	5	2,92%	+/-2,53%
Undirbúningstími nýttur sjaldnar	2	1,17%	+/-1,61%
Alls	171	100%	

Telur þú að skipulag varðandi undirbúningstíma standist oft, sjaldan eða aldrei?

Svar	Fjöldi	Hlutfall	Vikmörk hlutfalla
Stenst oftast	73	42,94%	+/-7,44%
Stenst frekar oft	51	30,00%	+/-6,89%
Stenst stundum	37	21,76%	+/-6,20%
Stenst sjaldan	5	2,94%	+/-2,54%
Stenst nánast aldrei	4	2,35%	+/-2,28%
Alls	170	100%	

Standist skipulagið ekki, hvernig er leyst úr því ?

Svar	Fjöldi	Hlutfall	Vikmörk hlutfalla
Undirbúið síðar	92	78,63%	+/-7,43%
Undirbúningur unnin í yfirvinnu	18	15,38%	+/-6,54%
Undirbúningur felldur niður	4	3,42%	+/-3,29%
Með öðrum hætti	3	2,56%	+/-2,86%
Alls	117	100%	

Vinna starfsmenn við undirbúning án þess að þeir séu leystir af inn á deild ?

Svar	Fjöldi	Hlutfall	Vikmörk hlutfalla
Oftast/alltaf	14	8,19%	+/-4,11%
Oft	5	2,92%	+/-2,53%
Stundum	40	23,39%	+/-6,34%
Sjaldan	42	24,56%	+/-6,45%
Nánast aldrei / aldrei	70	40,94%	+/-7,37%
Alls	171	100%	

Er að þínu mati nauðsynlegt að kalla til afleysingarmanneskju allan undirbúningstímann?

Svar	Fjöldi	Hlutfall	Vikmörk hlutfalla
Oftast /Alltaf	117	68,42%	+/-6,97%
Oft	27	15,79%	+/-5,47%
Stundum	22	12,87%	+/-5,02%
Sjaldan	1	0,58%	+/-1,14%
Nánast aldrei / aldrei	4	2,34%	+/-2,27%
Alls	171	100%	

Ertu ánægð(ur) eða óánægð(ur) með núverandi fjölda undirbúningstíma ?

Svar	Fjöldi	Hlutfall	Vikmörk hlutfalla
Mjög ánægð(ur)	17	10,06%	+/-4,53%
Frekar ánægð(ur)	67	39,64%	+/-7,38%
Hvorki ánægð(ur) né óánægð(ur)	42	24,85%	+/-6,52%
Frekar óánægð(ur)	34	20,12%	+/-6,04%
Mjög óánægð(ur)	9	5,33%	+/-3,39%
Alls	169	100%	

Telur þú að miða eigi lágmarks undirbúningstíma við fjölda stöðugilda, fjölda barna eða hvortveggja?

Svar	Fjöldi	Hlutfall	Vikmörk hlutfalla
Miða á við stöðugildi	25	14,62%	+/-5,30%
Miða á við fjölda barna	37	21,64%	+/-6,17%
Bæði	109	63,74%	+/-7,21%
Alls	171	100%	

Ef undirbúningstími er miðaður við stöðugildi: Hvað telur þú að undirbúningstími þurfi að vera mikill í venjulegri viku? Deildarstjórar með leikskólakennaramenntun

Svar	Fjöldi	Hlutfall	Vikmörk hlutfalla
3,9 eða færri tímar	3	2,0%	+/-2,24%
4,0-5,9 tímar	62	41,6%	+/-7,91%
6,0-7,9 tímar	41	27,5%	+/-7,16%
8,0-9,9 tímar	23	15,4%	+/-5,79%
10 eða fleiri tímar	20	13,4%	+/-5,46%
Alls	149	100%	

Ef undirbúningstími er miðaður við stöðugildi: Hvað telur þú að undirbúningstími þurfi að vera mikill í venjulegri viku? Deildarstjórar án leikskólakennaramenntunar

Svar	Fjöldi	Hlutfall	Vikmörk hlutfalla
3,9 eða færri tímar	8	5,8%	+/-3,91%
4,0-5,9 tímar	68	49,6%	+/-8,37%
6,0-7,9 tímar	35	29,5%	+/-7,63%
8,0-9,9 tímar	13	9,5%	+/-4,91%
10 eða fleiri tímar	13	9,5%	+/-4,91%
	137	100%	

Ef undirbúningstími er miðaður við stöðugildi: Hvað telur þú að undirbúningstími þurfi að vera mikill í venjulegri viku? Almennir leikskólakennarar

Svar	Fjöldi	Hlutfall	Vikmörk hlutfalla
3,9 eða færri tímar	23	15,5%	+/-5,83%
4,0-5,9 tímar	104	70,3%	+/-7,36%
6,0-7,9 tímar	16	10,8%	+/-5,0%
8,0-9,9 tímar	5	3,4%	+/-2,91%
10 eða fleiri tímar	0	0,0%	+/-0,0%
	148	100%	

Ef undirbúningstími er miðaður við stöðugildi: Hvað telur þú að undirbúningstími þurfi að vera mikill í venjulegri viku? Almennir starfsmenn

Svar	Fjöldi	Hlutfall	Vikmörk hlutfalla
3,9 eða færri tímar	107	77,0%	+/-6,78%
4,0-5,9 tímar	28	20,1%	+/-6,45%
6,0-7,9 tímar	3	2,2%	+/-2,36%
8,0-9,9 tímar	1	0,7%	+/-1,34%
10 eða fleiri tímar	0	0,0%	+/-0,0%
	139	100%	

Ef undirbúningstími er miðaður við stöðugildi: Ef deildarstjóri er eini leikskólakennarinn á deild, telur þú hann þurfa fleiri undirbúningstíma heldur en ef fleiri leikskólakennarar eru á deildinni?

Svar	Fjöldi	Hlutfall	Vikmörk hlutfalla
Já	139	84,76%	+/-5,50%
Nei	25	15,24%	+/-5,50%
Alls	164	100%	

Hvað telur þú að undirbúningstími þurfi að vera mikill pr. barn á viku?

Svar	Fjöldi	Hlutfall	Vikmörk hlutfalla
minna en 15 mínútur	17	10,24%	+/-4,61%
15-20 mínútur	69	41,57%	+/-7,50%
21-30 mínútur	36	21,69%	+/-6,27%
31-40 mínútur	32	19,28%	+/-6,00%
meira en 40 mínútur	12	7,23%	+/-3,94%
Alls	166	100%	

Ef tími til undirbúnings væri aukinn, í hvaða verkefni myndir þú helst vilja nýta þann tíma? (Veljið einn svarmöguleika sem leggja þarf mesta áherslu á)

Svar	Fjöldi	Hlutfall	Vikmörk hlutfalla
Í foreldrasamstarf	21	12,43%	+/-4,97%
Í skipulagningu uppeldisstarfsins	84	49,70%	+/-7,54%
Í sérkennslu / samskipti við sérfræðinga	4	2,37%	+/-2,29%
Í starfsmannastjórnun á deild	32	18,93%	+/-5,91%
Í rafræna upplýsingagjöf	28	16,57%	+/-5,61%
Alls	169	100%	

Ef rekstarfé til leikskóla væri aukið hvað af eftirtöldu skiptir mestu máli að þínu mati (fyrir utan beina hækkun launa) ? (Veljið einn svarmöguleika sem leggja þarf mesta áherslu á)

Svar	Fjöldi	Hlutfall	Vikmörk hlutfalla
Fjöldgun undirbúningstíma	10	5,85%	+/-3,52%
Fjöldgun skipulagsdaga	33	19,30%	+/-5,92%
Fækkun barngilda á hvern starfsmann	96	56,14%	+/-7,44%
Bætt kennslugögn / búnaður	4	2,34%	+/-2,27%
Aukið stjórnunarhlutfall aðstoðarleikskólastjóra	15	8,77%	+/-4,24%
Endurbætur á húsnæði / lóð	13	7,60%	+/-3,97%
Alls	171	100%	

Hvernig telur þú að ákvarða eigi undirbúningstíma ?

Svar	Fjöldi	Hlutfall	Vikmörk hlutfalla
Leikskólastjórinn á alfarið að ákvarða undirbúningstíma	4	2,35%	+/-2,28%
Leikskólastjórinn, í samráði við starfsfólk, á að ákvarða undirbúningstíma	70	41,18%	+/-7,40%
Ætla á hverjum leikskólakennara lágmarksundirbúningstíma í kjarasamningum	47	27,65%	+/-6,72%
Skilgreina skal nákvæmlega fjölda undirbúningstíma á hvern leikskólakennara í kjarasamningum	49	28,82%	+/-6,81%
Alls	170	100%	

Hefur leikskólinn haft svigrúm til þess að útteila tímum til undirbúnings umfram lágmarks fjölda undirbúningstíma?

Svar	Fjöldi	Hlutfall	Vikmörk hlutfalla
Já	70	40,94%	+/-7,37%
Nei	101	59,06%	+/-7,37%
Alls	171	100%	

Ef nei

Svar	Fjöldi	Hlutfall	Vikmörk hlutfalla
Ekki þörf	6	6,32%	+/-4,89%
Ekki fjárhagslegt svigrúm	53	55,79%	+/-9,99%
Skortur á starfsfólki	36	37,89%	+/-9,76%
Alls	95	100%	

6.2 Leikskólakennarar – tíðnitöflur

Hvar sinnir þú undirbúningsvinnunni?

Svar	Fjöldi	Hlutfall	Vikmörk hlutfalla
Á vinnustað	446	65,49%	+/-3,57%
Utan vinnustaðar	9	1,32%	+/-0,86%
Bæði á vinnustað og utan	226	33,19%	+/-3,54%
Alls	681	100%	

Hvert er þitt mat á vinnuaðstaðu í leikskólanum fyrir undirbúningsvinnu?

Svar	Fjöldi	Hlutfall	Vikmörk hlutfalla
Mjög góð vinnuaðstaða	119	17,42%	+/-2,84%
Nokkuð góð vinnuaðstaða	265	38,80%	+/-3,65%
Hvorki góð né slæm vinnuaðstaða	108	15,81%	+/-2,74%
Fremur slæm vinnuaðstaða	130	19,03%	+/-2,94%
Mjög slæm vinnuaðstaða	61	8,93%	+/-2,14%
Alls	683	100%	

Hvernig er skipulagi undirbúningstíma háttað?

Svar	Fjöldi	Hlutfall	Vikmörk hlutfalla
Undirbúningstími nýttur daglega	55	8,10%	+/-2,05%
Undirbúningstími nýttur einu sinni í viku	436	64,21%	+/-3,61%
Undirbúningstími nýttur oft en einu sinni í viku	158	23,27%	+/-3,18%
Undirbúningstími nýttur hálfsmánaðarlega	18	2,65%	+/-1,21%
Undirbúningstími nýttur sjaldnar	12	1,77%	+/-0,99%
Alls	679	100%	

Telur þú að skipulag varðandi undirbúningstíma standist oft, sjaldan eða aldrei?

Svar	Fjöldi	Hlutfall	Vikmörk hlutfalla
Stenst oftast	219	32,11%	+/-3,50%
Stenst frekar oft	241	35,34%	+/-3,59%
Stenst stundum	151	22,14%	+/-3,12%
Stenst sjaldan	55	8,06%	+/-2,04%
Stenst nánast aldrei	16	2,35%	+/-1,14%
Alls	682	100%	

Kemur starfsmaður í þinn stað inn á deildina þegar þú sinnir undirbúningsvinnu?

Svar	Fjöldi	Hlutfall	Vikmörk hlutfalla
Oftast/alltaf	327	48,95%	+/-3,79%
Oft	102	15,27%	+/-2,73%
Stundum	70	10,48%	+/-2,32%
Sjaldan	31	4,64%	+/-1,60%
Nánast aldrei / aldrei	138	20,66%	+/-3,07%
Alls	668	100%	

Er að þínu mati nauðsynlegt að kalla til afleysingarmanneskju allan þann tíma sem þú sinnir undirbúningsvinnu?

Svar	Fjöldi	Hlutfall	Vikmörk hlutfalla
Oftast /Alltaf	443	65,82%	+/-3,58%
Oft	103	15,30%	+/-2,72%
Stundum	71	10,55%	+/-2,32%
Sjaldan	19	2,82%	+/-1,25%
Nánast aldrei / aldrei	37	5,50%	+/-1,72%
Alls	673	100%	

Ertu ánægð(ur) eða óánægð(ur) með núverandi fjölda undirbúningstíma - utan hefðbundinna starfa á deild?

Svar	Fjöldi	Hlutfall	Vikmörk hlutfalla
Mjög ánægð(ur)	50	7,33%	+/-1,96%
Frekar ánægð(ur)	219	32,11%	+/-3,50%
Hvorki ánægð(ur) né óánægð(ur)	156	22,87%	+/-3,15%
Frekar óánægð(ur)	196	28,74%	+/-3,40%
Mjög óánægð(ur)	61	8,94%	+/-2,14%
Alls	682	100%	

Telur þú að miða eigi undirbúningstíma við fjölda stöðugilda, fjölda barna eða hvort tveggja?

Svar	Fjöldi	Hlutfall	Vikmörk hlutfalla
Miða á við stöðugildi	46	6,76%	+/-1,89%
Miða á við fjölda barna	147	21,62%	+/-3,09%
Bæði	487	71,62%	+/-3,39%
Alls	680	100%	

Ef deildarstjóri er eini leikskólakennarinn á deild, telur þú hann þurfa fleiri undirbúningstíma heldur en ef fleiri leikskólakennarar eru á deildinni?

Svar	Fjöldi	Hlutfall	Vikmörk hlutfalla
Já	626	92,33%	+/-2,00%
Nei	52	7,67%	+/-2,00%
Alls	678	100%	

Ef undirbúningstími er miðaður við stöðugildi: Hvað telur þú að undirbúningstími þurfi að vera mikill í venjulegri viku? Deildarstjórar með leikskólakennaramenntun

Svar	Fjöldi	Hlutfall	Vikmörk hlutfalla
3,9 eða færri tímar	10	1,5%	+/-0,92%
4,0-5,9 tímar	195	29,6%	+/-3,48%
6,0-7,9 tímar	251	38,1%	+/- 3,71%
8,0-9,9 tímar	133	20,2%	+/- 3,06%
10 eða fleiri tímar	69	10,5%	+/- 2,34%
	658	100%	

Ef undirbúningstími er miðaður við stöðugildi: Hvað telur þú að undirbúningstími þurfi að vera mikill í venjulegri viku? Deildarstjórar án leikskólakennaramenntunar

Svar	Fjöldi	Hlutfall	Vikmörk hlutfalla
3,9 eða færri tímar	26	4,3%	+/-1,62%
4,0-5,9 tímar	248	41,4%	+/-3,94%
6,0-7,9 tímar	198	33,1%	+/-3,76%
8,0-9,9 tímar	87	14,5%	+/-2,81%
10 eða fleiri tímar	40	6,7%	+/-2,0%
	599	100%	

Ef undirbúningstími er miðaður við stöðugildi: Hvað telur þú að undirbúningstími þurfi að vera mikill í venjulegri viku? Almennir leikskólakennarar

Svar	Fjöldi	Hlutfall	Vikmörk hlutfalla
3,9 eða færri tímar	48	7,6%	+/-2,06%
4,0-5,9 tímar	480	76,1%	+/-3,32%
6,0-7,9 tímar	86	13,6%	+/-2,67%
8,0-9,9 tímar	14	2,2%	+/-1,14%
10 eða fleiri tímar	3	0,5%	+/-0,55%
	631	100%	

Ef undirbúningstími er miðaður við stöðugildi: Hvað telur þú að undirbúningstími þurfi að vera mikill í venjulegri viku? Almennir starfsmenn

Svar	Fjöldi	Hlutfall	Vikmörk hlutfalla
3,9 eða færri tímar	497	82,3%	+/-3,04%
4,0-5,9 tímar	92	15,2%	+/-2,86%
6,0-7,9 tímar	10	1,7%	+/-1,03%
8,0-9,9 tímar	4	0,7%	+/-0,66%
10 eða fleiri tímar	1	0,2%	+/-0,35%
	604	100%	

Hvað telur þú að undirbúningstími þurfi að vera mikill pr. barn á viku?

Svar	Fjöldi	Hlutfall	Vikmörk hlutfalla
minna en 15 mínútur	22	3,41%	+/-1,40%
15-20 mínútur	243	37,62%	+/-3,74%
21-30 mínútur	227	35,14%	+/-3,68%
31-40 mínútur	98	15,17%	+/-2,77%
meira en 40 mínútur	56	8,67%	+/-2,17%
Alls	646	100%	

Ef tími til undirbúnings væri aukinn, í hvaða verkefni myndir þú helst vilja nýta þann tíma? (Veljið einn svarmöguleika sem leggja þarf mesta áherslu á)

Svar	Fjöldi	Hlutfall	Vikmörk hlutfalla
Í foreldrasamstarf	31	4,57%	+/-1,57%
Í skipulagningu uppeldisstarfsins	468	68,92%	+/-3,48%
Í sérkennslu / samskipti við sérfræðinga	58	8,54%	+/-2,10%
Í starfsmannastjórnun á deild	41	6,04%	+/-1,79%
Í rafræna upplýsingagjöf	81	11,93%	+/-2,44%
Alls	679	100%	

Hvernig telur þú að ákvarða eigi undirbúningstíma ?

Svar	Fjöldi	Hlutfall	Vikmörk hlutfalla
Leikskólastjórinn á alfarið að ákvarða undirbúningstíma	6	0,88%	+/-0,70%
Leikskólastjórinn, í samráði við starfsfólk, á að ákvarða undirbúningstíma	131	19,18%	+/-2,95%
Ætla á hverjum leikskólakennara lágmarksundirbúningstíma í kjarasamningum	200	29,28%	+/-3,41%
Skilgreina skal nákvæmlega fjölda undirbúningstíma á hvern leikskólakennara í kjarasamningum	346	50,66%	+/-3,75%
Alls	683	100%	

Ef rekstarfé til leikskóla væri aukið hvað af eftirtöldu skiptir mestu máli að þínu mati (fyrir utan beina hækkun launa) ? (Veljið einn svarmöguleika sem leggja þarf mesta áherslu á)

Svar	Fjöldi	Hlutfall	Vikmörk hlutfalla
Fjölgun undirbúningstíma	58	8,52%	+/-2,10%
Fjölgun skipulagsdaga	40	5,87%	+/-1,77%
Fækkun barngilda á hvern starfsmann	499	73,27%	+/-3,32%
Bætt kennslugögn / búnaður	25	3,67%	+/-1,41%
Aukið stjórnunarhlutfall aðstoðarleikskólastjóra	41	6,02%	+/-1,79%
Endurbætur á húsnæði / lóð	18	2,64%	+/-1,20%
Alls	681	100%	

6.3 Leikskólakennarar – krosstöflur

Meginspurningar greindar eftir bakgrunnsbreytum:

Tafla 7.1 Ertu ánægð(ur) eða óánægð(ur) með núverandi fjölda undirbúningstíma – utan hefðbundinna starfa á deild?

		Mjög ánægð(ur)	Frekar ánægð(ur)	Hvorki né	Frekar óánægð(ur)	Mjög óánægð(ur)
Aldur	Yngri en 25 ára	33,3%	0,0%	33,3%	33,3%	0,0%
	25 – 34 ára	7,5%	27,3%	22,9%	31,5%	10,7%
	35 – 44 ára	5,2%	30,8%	24,4%	31,0%	9,6%
	45 – 54 ára	8,9%	36,3%	23,2%	25,2%	6,3%
	55 ára og eldri	7,8%	43,1%	13,7%	25,5%	9,8%
Starfsheiti	Leikskólakennari	9,8%	37,0%	23,1%	24,3%	5,8%
	Deildarstjóri	6,4%	30,6%	22,3%	30,6%	10,1%
Staðsetning leikskóla	Höfuðborgarsvæði	7,0%	32,9%	23,1%	28,8%	8,2%
	Utan höfuðborgarsvæðis	8,0%	30,9%	22,1%	28,6%	10,3%
Starfsreynsla að námi loknu	1 – 5 ár	6,7%	32,8%	24,4%	26,9%	9,2%
	6 – 10 ár	5,1%	30,6%	19,1%	32,5%	12,7%
	11 – 15 ár	10,8%	21,5%	22,6%	37,6%	7,5%
	16 – 20 ár	11,7%	39,0%	24,7%	16,9%	7,8%
	21 ár eða lengur	6,7%	35,2%	22,9%	29,5%	5,7%
Starfshlutfall	Í fullu starfi	8,9%	28,8%	21,1%	30,8%	10,4%
	Í hlutastarfi	5,0%	37,1%	25,2%	25,9%	6,8%
Fjöldi barna á deild	Færri en 10 börn	0,0%	90,0%	0,0%	10,0%	0,0%
	11 – 19 börn	11,0%	38,3%	25,3%	20,8%	4,5%
	20 – 24 börn	7,9%	28,9%	21,7%	31,8%	9,7%
	25 – 29 börn	4,7%	31,4%	23,3%	30,2%	10,5%
	30 eða fleiri börn	3,9%	21,6%	23,5%	37,3%	13,7%
Hlutfall leikskólakennara á deild	0% – 35%	5,4%	29,0%	22,4%	32,0%	11,2%
	36% – 50%	4,2%	38,5%	23,8%	26,6%	7,0%
	51% – 100%	11,2%	31,1%	22,0%	29,0%	6,6%

Tafla 7.2 Telur þú að miða eigi undirbúningstíma við fjölda stöðugilda, fjölda barna eða hvortveggja?

		Við stöðugildi	Við fjölda barna	Bæði
Aldur	Yngri en 25 ára	0,0%	0,0%	100,0%
	25 – 34 ára	4,8%	16,6%	78,6%
	35 – 44 ára	4,0%	22,9%	73,1%
	45 – 54 ára	11,6%	22,7%	65,6%
	55 ára og eldri	9,8%	29,4%	60,7%
Starfsheiti	Leikskólakennari	8,7%	17,3%	74,0%
	Deildarstjóri	6,4%	23,1%	70,5%
Staðsetning leikskóla	Höfuðborgarsvæði	5,8%	24,1%	70,1%
	Utan höfuðborgarsvæðis	8,4%	16,9%	74,7%
Starfsreynsla að námi loknu	1 – 5 ár	5,0%	19,3%	75,6%
	6 – 10 ár	5,7%	22,2%	72,2%
	11 – 15 ár	5,5%	22,0%	72,5%
	16 – 20 ár	10,4%	18,2%	71,4%
	21 ár eða lengur	9,6%	29,8%	60,6%
Starfshlutfall	Í fullu starfi	6,7%	23,1%	70,1%
	Í hlutastarfi	6,9%	19,5%	73,6%
Fjöldi barna á deild	Færri en 10 börn	40,0%	10,0%	50,0%
	11 – 19 börn	9,2%	21,7%	69,1%
	20 – 24 börn	6,5%	18,8%	74,7%
	25 – 29 börn	3,5%	23,4%	73,1%
	30 eða fleiri börn	5,9%	27,5%	66,7%
Hlutfall leikskólakennara á deild	0% – 35%	5,4%	29,0%	22,4%
	36% – 50%	4,2%	38,5%	23,8%
	51% – 100%	11,2%	31,1%	22,0%

Tafla 7.3 Hvað telur þú að undirbúningstími þurfi að vera mikill í venjulegri viku fyrir deildarstjóra með leikskólamenntun?

		Deildarstjóri með menntun	Deildarstjóri án menntunar	Leikskóla- kennari	Almennur starfsmaður
Aldur	Yngri en 25 ára	6,3 klst.	5,0 klst.	4,0 klst.	2,7 klst.
	25 – 34 ára	6,9 klst.	6,1 klst.	4,8 klst.	2,2 klst.
	35 – 44 ára	6,8 klst.	6,2 klst.	4,8 klst.	2,4 klst.
	45 – 54 ára	6,5 klst.	5,9 klst.	4,5 klst.	2,3 klst.
	55 ára og eldri	6,1 klst.	5,4 klst.	4,4 klst.	2,2 klst.
	Meðaltal:	6,7 klst.	6,0 klst.	5 klst.	2,3 klst.
Starfsheiti	Leikskólakennari	6,5 klst.	5,9 klst.	5,0 klst.	2,6 klst.
	Deildarstjóri	6,8 klst.	6,1 klst.	4,5 klst.	2,2 klst.
	Meðaltal:	7 klst.	6 klst.	4,6 klst.	2,3 klst.
Staðsetning leikskóla	Höfuðborgarsvæði	6,7 klst.	5,9 klst.	4,6 klst.	2,1 klst.
	Utan höfuðborgarsv.	6,8 klst.	6,2 klst.	4,7 klst.	2,6 klst.
	Meðaltal:	6,7 klst.	6,0 klst.	4,7 klst.	2,3 klst.
Starfsreynsla að námi loknu	1 – 5 ár	6,8 klst.	6,0 klst.	4,7 klst.	2,4 klst.
	6 – 10 ár	6,8 klst.	6,2 klst.	4,7 klst.	2,2 klst.
	11 – 15 ár	6,6 klst.	6,2 klst.	4,7 klst.	2,4 klst.
	16 – 20 ár	6,4 klst.	5,7 klst.	4,5 klst.	2,0 klst.
	21 ár eða lengur	6,5 klst.	6,0 klst.	4,6 klst.	2,3 klst.
	Meðaltal:	6,7 klst.	6,0 klst.	4,6 klst.	2,3 klst.
Starfshlutfall	Í fullu starfi	6,9 klst.	6,2 klst.	4,6 klst.	2,3 klst.
	Í hlutastarfi	6,5 klst.	5,8 klst.	4,7 klst.	2,2 klst.
	Meðaltal:	6,7 klst.	6,0 klst.	4,7 klst.	2,3 klst.
Fjöldi barna á deild	Færri en 10 börn	6,2 klst.	5,6 klst.	4,2 klst.	2,4 klst.
	11 – 19 börn	6,2 klst.	5,8 klst.	4,5 klst.	2,2 klst.
	20 – 24 börn	6,7 klst.	5,9 klst.	4,6 klst.	2,2 klst.
	25 – 29 börn	7,0 klst.	6,3 klst.	4,7 klst.	2,3 klst.
	30 eða fleiri börn	7,3 klst.	6,6 klst.	5,1 klst.	2,5 klst.
	Meðaltal:	6,7 klst.	6,0 klst.	4,7 klst.	2,3 klst.
Hlutfall leikskólakennara á deild	0% – 35%	6,8 klst.	6,2 klst.	4,5 klst.	2,2 klst.
	36% – 50%	6,6 klst.	6,1 klst.	4,8 klst.	2,1 klst.
	51% – 100%	6,6 klst.	5,8 klst.	4,7 klst.	2,5 klst.
	Meðaltal:	6,7 klst.	6,0 klst.	4,6 klst.	2,3 klst.

Tafla 7.4 Hvað telur þú að undirbúningstími þurfi að vera mikill pr. barn á viku?

		Minna en 15 mínútur	15 – 20 mínútur	21 – 30 mínútur	31 – 40 mínútur	Meira en 40 mínútur
Aldur	Yngri en 25 ára	0,0%	33,3%	0,0%	66,7%	0,0%
	25 – 34 ára	2,2%	28,3%	46,7%	15,2%	7,6%
	35 – 44 ára	4,4%	38,7%	33,5%	14,8%	8,7%
	45 – 54 ára	2,8%	45,2%	26,3%	17,3%	8,4%
	55 ára og eldri	6,1%	38,8%	34,7%	6,1%	14,3%
Starfsheiti	Leikskólakennari	0,6%	29,2%	39,7%	20,5%	9,9%
	Deildarstjóri	4,6%	39,7%	33,6%	14,1%	8,0%
Staðsetning leikskóla	Höfuðborgarsvæði	4,1%	37,1%	36,5%	13,4%	8,9%
	Utan höfuðborgar- svæðis	2,4%	38,3%	33,5%	17,3%	8,5%
Starfsreynsla að námi loknu	1 – 5 ár	1,3%	35,3%	38,4%	17,0%	8,0%
	6 – 10 ár	6,0%	31,1%	39,1%	14,6%	9,3%
	11 – 15 ár	2,3%	36,0%	38,4%	14,0%	9,3%
	16 – 20 ár	1,4%	45,2%	31,5%	15,1%	6,8%
	21 ár eða lengur	7,0%	44,0%	25,0%	15,0%	9,0%
Starfshlutfall	Í fullu starfi	2,8%	34,2%	36,0%	17,1%	9,8%
	Í hlutastarfi	4,2%	42,9%	33,6%	12,4%	7,0%
Fjöldi barna á deild	Færri en 10 börn	0,0	20,0	40,0	20,0	20,0
	11 – 19 börn	3,5	34,0	35,4	13,9	13,2
	20 – 24 börn	4,1	38,6	36,7	13,9	6,7
	25 – 29 börn	3,8	35,4	36,1	19,0	5,7
	30 eða fleiri börn	0,0	38,8	28,6	18,4	14,3
Hlutfall leikskólakennara á deild	0% – 35%	5,2%	38,8%	37,1%	12,1%	6,9%
	36% – 50%	0,7%	44,5%	30,7%	15,3%	8,8%
	51% – 100%	2,2%	30,8%	37,1%	20,1%	9,8%

Tafla 7.5 Hvernig telur þú að ákvarða eigi undirbúningstíma?

		Alfarið leikskóla- stjóri	Leikskólastjóri í samráði við starfsfólk	Lágmarkstímar í kjara- samningum	Nákvæmur fjöldi í kjarasamningum
Aldur	Yngri en 25 ára	0,0%	0,00%	0,0%	100,0%
	25 – 34 ára	1,1%	19,3%	31,7%	47,8%
	35 – 44 ára	1,2%	16,7%	31,9%	50,20
	45 – 54 ára	0,5%	20,4%	27,2%	51,8%
	55 ára og eldri	0,0%	27,4%	17,6%	54,9%
Starfsheiti	Leikskólakennari	0,0%	19,0%	31,6%	49,4%
	Deildarstjóri	1,2%	18,2%	28,8%	51,8%
Staðsetning leikskóla	Höfuðborgarsvæði	0,7%	20,1%	28,7%	50,5%
	Utan höfuðborgar- svæðis	1,1%	17,2%	30,3%	51,3%
Starfsreynsla að námi loknu	1 – 5 ár	1,7%	17,2%	29,8%	51,3%
	6 – 10 ár	0,0%	20,3%	32,3%	47,5%
	11 – 15 ár	1,1%	20,4%	20,4%	58,1%
	16 – 20 ár	1,3%	21,8%	35,9%	41,0%
	21 ár eða lengur	0,0%	18,1%	28,6%	53,3%
Starfshlutfall	Í fullu starfi	1,5%	19,1%	29,8%	49,6%
	Í hlutastarfi	0,0%	19,0%	28,7%	52,3%
Fjöldi barna á deild	Færri en 10 börn	0,0%	20,0%	40,0%	40,0%
	11 – 19 börn	0,6%	16,1%	27,1%	56,1%
	20 – 24 börn	1,4%	18,5%	25,7%	54,3%
	25 – 29 börn	0,6%	22,1%	34,9%	42,4%
	30 eða fleiri börn	0,0%	23,5%	31,4%	45,1%
Hlutfall leikskólakennara á deild	0% – 35%	1,7%	18,3%	28,8%	51,3%
	36% – 50%	0,0%	23,8%	28,0%	48,3%
	51% – 100%	0,4%	16,5%	31,4%	51,7%