

# Allir vinna að lokum

- hugleiðing um tekjur og gjöld -

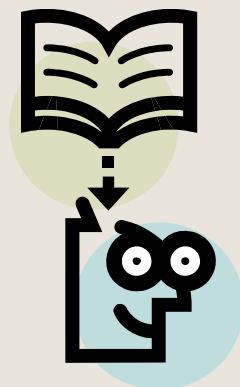
**Birgir Finnbogason**

Framkvæmdastjóri fjárhags- og stjórnsýslusviðs Seltjarnarness

# Samanburður á rekstri sveitarfélaga

- Heimildir:
  - Ársreikningar sveitarfélaga, eingöngu A hluti
  - Hagstofa Íslands
- Rekstur áráanna 2007 og 2008
- Öll sveitarfélög á höfuðborgarsvæðinu og nokkur önnur, alls sveitarfélög með tæplega 80% af íbúafjölda landsins
- Tekjur: Eingöngu útsvarstekjur
- Gjöld: Launakostnaður án breytingu á lífeyrisskuldbindingu
- Gjöld: Annar rekstrarkostnaður





Við sjáum mjög einfalda mynd af veruleikanum

Eins og rekstrarreikningurinn lítur út loksins þegar búið er að ná honum saman

# Tekjur, gjöld – magn, verð og hlutföll

	2008	2007	Breyting
Launakostnaður	60.045	53.220	12,82%
Annar rekstrarkostnaður	56.835	46.441	22,38%
Samtals	116.880	99.661	17,28%
Útsvar	79.456	72.463	9,65%
Íbúafjöldi úrtakshóps	247.678	240.418	3,02%
Íbúafjöldi landsins	315.459	307.672	2,53%
Launavísitala	345,0	319,1	8,12%
Neysluvísitala	307,7	273,7	12,42%
Launakostnaður á stöðugildi	4.612	4.201	9,78%
Útsvar dekkar kostnaðað	67,98%	72,71%	

1. Fjárhæðir í milljónum króna
2. Meðaltalsvísitölur hvors árs
3. Laun pr. stöðugildi er útteiling á launakostnaði niður á stöðugildi samkvæmt árrsreikningi



# Hvað gerðist á milli 2007 og 2008

- Tekjur aukast meira en sem nemur breytingu á launavísitölu á milli ára = fleiri íbúar að baki tekjunum
- Launakostnaður hækkar meira en tekjur
  - Hækkun umfram launavísitölu
  - Stöðugildum fjölgar milli ára
- Annar rekstrarkostnaður hækkar langt umfram breytingu á vísitölu neysluverðs
  - Var aukning í magnkaupum?
  - Var aukning í styrkveitingum?
  - Var greitt of hátt verð?



## Það eru ekki allir eins – úr Árbók 2008

### Hvers vegna er rekstrarkostnaður sveitarfélaga mismunandi á hvern íbúa?

- Mikill mismunur er í stærð og innri gerð sveitarfélaga
- Mismunandi aldurssamsetning íbúanna
- Mismunandi félagsleg staða íbúa
- Mismunandi landfræðileg lega
- Sveitarfélög veita íbúunum mismunandi mikla þjónustu
- Gæði og virkni þjónustunnar er mismunandi



# Ef allir væru bestir og allir væru eins

- Og lágsta skatthlutfallið 12,10% væri yfirfært á alla þá eru íbúar ofskattaðir um  
**5,3 milljarða árið 2008**



## Ef allir væru með besta starfsfólkið

- Þurfa þau sveitarfélög sem eru að jafnaði með tekjuhærri íbúa að veita meiri þjónustu en þau sem eru með tekjulægri íbúa?
- Þurfa íbúar þess sveitarfélags sem greiða að jafnaði 310 þús. í útsvar sömu þjónustu og þeir sem greiða 19% hærra útsvar eða 370 þúsund – miðað við sama álagningahlutfall?
- Ef svo er greiða þeir sem eru með lægri tekjurnar fyrir 38% fleiri stöðugildi árið 2008, þrátt fyrir sama annan kostnað



## Ef allir væru með besta starfsfólkið

- Sama þjónusta
  - Mismunandi tekjur
  - Ólíkur starfsmannafjöldi
  - Sami annar kostnaður
- 
- Endurspeglar þetta óhagræði?



	Árið 2008
Launakostnaður .....	15,40
Annar rekstrarkostnaður .....	14,30
Samtals kostnaður .....	29,70

Fjárhæðir í milljónum króna;

Hvað kostar það skattgreiðendur að vera ekki þar sem best er að búa?  
Eru það 30 milljarðar?



# Hvað þýðir þetta?

- Eru sveitarfélögin að veita óþarfa þjónustu sem má mæla í 25% ofmönnun eða 3.300 stöðugildum?
- Myndu skattgreiðendur vilja verða af þessum kostnaði og þar með greiða lægra útsvar?

Eru of margir í vagninum?

**“viðræður við vagnstjóra í akstri bannaðar”**



# Er eitthvað til í þessu?

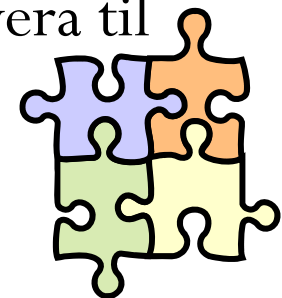
- Ætli sveitarfélögin og önnur opinber stjórnsýsla beri enga ábyrgð á því að við eru með laskaðan efnahag?
- Hvað kostaði ein dönsk króna fyrir nærri 30 árum þegar við snikkuðum okkar krónu til?
- Fólkið, mannauðurinn er dýrmæt auðlind sem þarf að fara vel með
- Við þurfum að meðhöndla þessa auðlind með aðgát og láta hana nýtast okkur sem best og sem lengst
- Við þurfum að endurmennta og símennta fólkið okkar



## Ef þetta er allt satt og rétt þá þurfið þið sveitarstjórnarmenn að .....

- Hafa vel skilgreind og skiljanleg þjónustumarkmið fyrir ykkar sveitarfélag
- Átta ykkur á að “Stóra pólitíska sjálfsmorðið” verður þegar allur þorri skattgreiðenda verður háværi en þröngu hagsmunahóparnir
- Draga úr þjónustu sérstaklega ef hún er komin langt umfram skyldur og samþykktir
- Hugsa vel um það fólk sem þarfa að vera til staðar til að þjóna íbúum
- Hugsa líka vel um það fólk sem ekki þarf lengur að vera til staðar við að þjóna íbúum

**Förum vel með auðlindirnar – líka mannauðinn**



## Of margir farþegar?

- Starfslokasamningar við þá sem eru að detta inn á eftirlaunaaldur á næstu tveim árum
- Starfslokasamningur við aðra starfsmenn með skilyrðum um endurmenntun
- Sveitarfélög sameinist um sí- / endurmenntunaráætlanir næstu tvö ár fyrir þá sem ekki fá sæti
- Atvinnuleysistryggingasjóður leggur til mótframlag
- Sveitarfélög leggi til fjármagn til nýsköpunarverkefna



# Ávinningur sveitarfélaga

Kostnaður við að taka þátt í símenntunareða endurmenntunarverkefni á móti því að að hafa fólk á launum.

Starfsfólk hefur alltaf það val að taka ekki þátt, en þá fær það eingöngu greiddar atvinnuleysis bætur

Sveitarfélög	Tekjur	Gjöld
Sparaður launakostnaður	10.000	
Greiddur launakostnaður		8.000
Framlag frá atvinnuleysis tr.sjóði	2.000	
Ráðstafað til nýsköpunar		800
Útsvar til sveitarfélaga	850	
	12.850	8.800
<b>Nettó sparnaður sveitarf. 40%</b>		<b>4.050</b>

- Fjárhæðir í milljónum króna.
- Miðað við 2.100 starfsmenn
- Miðað við 30% álag á laun vegna launatengdra gjalda og annars launakostnaðar



# Ávinningur ríkis

Ríkið tekur þátt í verkefninu með því að greiða beint til sveitarfélaga hlutdeild í launakostnaði

Ríkið sparar sér atvinnuleysisbætur og fær auk þess hærri skatttekjur

Ríki	Tekjur	Gjöld
Sparaðar atv.leysis bætur	3.800	
Greitt til sveitarfélaga		2.000
Greitt útsvar (persónuafsl.)		255
Nettó tekjuskattur	370	
Tryggingagjald	415	
	4.585	2.255
<b>Nettó sparnaður ríkisins 50%</b>		<b>2.330</b>

- Fjárhæðir í milljónum króna
- Atvinnuleysisbætur eru reiknaðar um 150 þúsund kr. á mánuði
- Miðað við 2.100 starfsmenn
- Tekjuskattshlutfall 24,1%
- Tryggingargjald 7%
- Persónuafsláttur 505 þúsund á ári og gengur upp í útsvar



# Ávinningur starfsmanna

Það verður ekki hjá því komist að grípa til uppsagna.

Í stað þess að fá eingöngu atvinnuleysisbætur þá fá starfsmenn greidd 80% af launum sínum næstu tvö árin.

Eftir þann tíma eru þeir betur menntaðir og fá fleiri tækifæri á vinnu-markaði

Starfsfólk	Tekjur	Gjöld
Laun	6.100	
Atvinnuleysisbætur		3.800
<b>Laun umfram bætur</b>		<b>2.300</b>

- Laun til hvers einstaklings reiknast 2.900 þúsund krónur á ári  
(4.700/1,3 x 80% = 2.900)
- Atvinnuleysisbætur reiknast 150 þúsund krónur á mánuði





Allir vinna að lokum